

ARCHEOLOGICKÝ ÚSTAV AKADEMIE VĚD ČESKÉ REPUBLIKY V BRNĚ

PŘEHLED VÝZKUMŮ

52-1



Brno 2011

PŘEHLED VÝZKUMŮ

Recenzovaný časopis
Peer-reviewed journal

Ročník 52
Volume 52

Číslo 1
Issue 1

Předseda redakční rady
Head of editorial board

Pavel Kouřil

Redakční rada
Editorial Board

Herwig Friesinger, Václav Furmánek, Janusz K. Kozłowski,
Alexander Rutt kay, Jiří A. Svoboda, Jaroslav Tejral, Ladislav Veliačik

Odpovědný redaktor
Editor in chief

Petr Škrdla

Výkonná redakce
Assistant Editors

Jiří Juchelka, Soňa Klanicová, Olga Lečbychová, Marián Mazuch,
Ladislav Nejman, Rudolf Procházka, Stanislav Stuchlík, Lubomír Šebela

Technická redakce, sazba
Technical Editors, typography

Pavel Jansa

Software
Software

Spencer Kimball, Peter Mattis, GIMP Development Team 2008: GNU
Image Manipulation Program, 2.6.1
GRASS Development Team 2008: Geographic Resources Analysis
Support System, 6.3.0
Kolektiv autorů 2008: Inkscape, 0.46
Kolektiv autorů 2005: L^AT_EX 2_ε

Fotografie na obálce
Adresa redakce
Adress

Skleněné korále z pohřebiště v Příboře. Viz obr. 18 na s. 90

Archeologický ústav AV ČR, Brno, v. v. i.
Královopolská 147
612 00 Brno
IČ: 68081758
E-mail: pv@iabrno.cz
Internet: <http://www.iabrno.cz>

Tisk
Print

Azu design s.r.o.
Bayerova 805/40
602 00 Brno

ISSN 1211-7250

MK ČR E 18648

Vychází dvakrát ročně

Vydáno v Brně roku 2011

Náklad 450 kusů

Časopis je na seznamu neimpaktovaných recenzovaných periodik vydávaných v ČR.

Copyright ©2011 Archeologický ústav AV ČR, Brno, v. v. i. and the authors.

Resumé

Hrubá Vrbka (Bez. Hodonín). „Za Bařinou“. Ältere Römische Kaiserzeit (B2-B2/C1), Späte Römische Kaiserzeit (C3/D1). Siedlung. Feststellungsgrabung.

HULÍN (OKR. KROMĚŘÍŽ)

„Višňovce“. Mladší doba římská. Sídliště. Záchranný výzkum.

Od února do června 2010 proběhla 3. etapa výzkumu na nově budované komunikaci RK55 v místě pod zrušenou částí silnice Hulín-Holešov (Kalábek 2008; Kalábek, Kalábková, Peška 2009). Na sídlišti bylo prozkoumáno 191 objektů (celkem 3829) viz. kapitoly Neolit, Eneolit, Doba bronzová, Doba železná, Středověk a no-vověk. Lokalita leží na jižním svahu mírného návrší východně od Hulína ohraničeného na severu říčkou Rusa-vou a na jihu potokem Žabínek. Lokalitu s nadmořskou výškou 193-198 m lze identifikovat v mapě MZ 1:10 000, list 25-31-08, v souřadnicích Z s.č.: J s.č.: 125:244 mm, 150:238 mm, 196:220 mm.

Výzkumem severního okraje lokality značně vzrostl počet germánských objektů datovaných do 2. poloviny 4. století. Jedná se o různé druhy objektů hospodářského či výrobního charakteru. Byla identifikovaná pec s předpecní jamou, 10 objektů pravidelného obdélného půdorysu s plochým dnem vyplněné popelovitým zásypem s množstvím kamenů a patrně i dvě dehtařské pícky s nálevkovitým hrdlem a válcovitým tělem s přepálenými stěnami.

Marek Kalábek

Literatura

Kalábek, M. 2008: Hulín (okr. Kroměříž), „Višňovce“. *Přehled výzkumů* 49, 342–343.

Kalábek, M., Kalábková, P., Peška, J. 2009: Hulín (okr. Kroměříž), „Višňovce“. *Přehled výzkumů* 50, 325.

Resumé

Hulín (Bez. Kroměříž) „Višňovce“. Jüngere Römische Kaiserzeit. Siedlung. Rettungsgrabung.

HULÍN (OKR. KROMĚŘÍŽ)

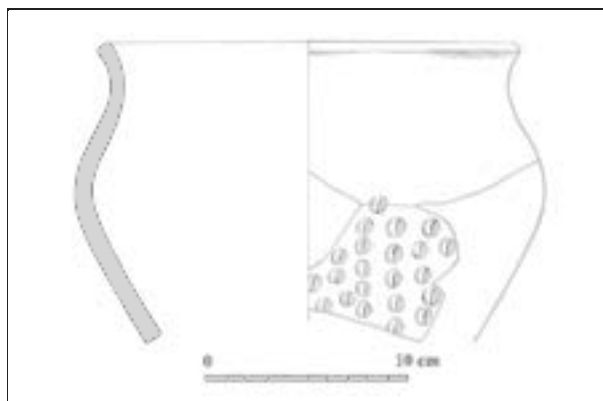
„U Potůčku“. Doba římská. Ojedinelý nález. Záchranný výzkum.

Při sledování výkonu pro fotovoltaickou elektrárnu bylo na výhozech sebráno několik zlomků keramiky, které se později podařilo zrekonstruovat v torzo nádoby zdobené nehtovými vrypy datované do starší doby římské (obr. 7). Zhloubené objekty v trase zjištěny nebyly, zlomky keramiky se nacházely v místě inundačního pásma bezejmenné vodoteče.

Ivan Čižmář

Resumé

Hulín (Bez. Kroměříž). „U Potůčku“. Römische Kaiserzeit. Einzelfund. Rettungsgrabung.



Obr. 7. Hulín. „U Potůčku“. Část keramické nádoby.
Abb. 7. Hulín. „U Potůčku“. Teil des Keramikgefäßes.

OLOMOUC (K. Ú. NEMILANY, OKR. OLOMOUC)

Ul. Kožušanská. Mladší doba římská. Sídliště. Záchranný výzkum.

Od července do října 2010 proběhla 1. etapa výzkumu při rekonstrukci ulice Kožušanská v délce 160 m. Na sídlišti bylo prozkoumáno v 65 sondách a čtvercích 186 objektů zahloubených v různých úrovních do kulturní vrstvy (mocné 0,4–2 m) s různě datovanými nálezy; viz. kapitola Neolit, Eneolit, Doba bronzová, Doba železná, Středověk a novověk. Lokalita leží na východním svahu terasy nad údolní nivou řeky Moravy. Lokalitu s nadmořskou výškou 211-212 m lze identifikovat v mapě MZ 1:10 000, list 24-22-24, v souřadnicích Z s.č.: J s.č.: 360 mm:208 mm, 362 mm:192 mm.

Ve svrchní části vrstvy bylo nalezeno několik zlomků šedé na kruhu vytáčené keramiky datované do 2. pol. 4. století a několik železných artefaktů.

Marek Kalábek

Resumé

Olomouc (Kat. Nemilany, Bez. Olomouc). Kožušanská Str. Jüngere Römische Kaiserzeit. Siedlung. Rettungsgrabung.

OPAVA (OKR. OPAVA)

Ul. Pivovarská, Nákladní. Doba římská. Záchranný výzkum.

V letech 2009–2010 probíhal v areálu bývalého pivovaru v Opavě v souvislosti s připravovaným developerským projektem „Obchodní a společenské centrum Breda&Weinstein“ záchranný archeologický výzkum. Lokalita se nachází na severozápadním okraji historického jádra města, v těsném sousedství někdejších hradeb.

Situaci na dolním pivovarském dvoře determinovala poloha v inundačním území někdejšího vedlejšího ramene Opavy. Kromě jiného zde byly na hraně terasy nad inun-

dačním územím zachyceny relikty kulturní vrstvy několik fragmentů keramiky náležící pravděpodobně przeworské kultuře.

Peter Kováčik, Mikuláš Schön

Resumé

Opava (Bez. Opava), Pivovarská Str., Nákladní Str., Römische Kaiserzeit. Siedlung. Rettungsgrabung.

PŘEROV (K. Ú. ÚJEZDEC, OKR. PŘEROV)

„Koňský trávník“. Doba římská. Sídliště. Povrchová prospekce.

Na podzim roku 2008 byl pracovníky Muzea Komenického v Přerově proveden povrchový průzkum na katastru místní části Přerova-Újezdce. Jeho prostřednictvím se podařilo zachytit doklady osídlení z doby římské v trati „Koňský trávník“. Nálezová poloha je situována jižně od centra obce, na levém břehu uměle vytvořené vodo-teče zvané Svodnice, která ze strany severní ohraničuje tuto novou lokalitu. Jde o mírný severně orientovaný svah v nadmořské výšce 218–224 m.

Výsledkem povrchové prospekce bylo 30 zlomků keramiky, z nichž většina náleží domácí germánské produkci. V kolekci se vyskytl okraj esovitě profilovaného soudkovitého hrnce zdobený šikmými rýžkami (obr. 8: 1), dále zlomky výdutí hrnců zdobených nejčastěji nehtovými vrypy (obr. 8: 5, 6, 7, 9), mřížovitými vzory (obr. 8: 8) nebo rytými hřebenovými klikatkami (obr. 8: 10). Importovaná římsko-provinciální (žluto-oranžová) keramika je zastoupena pouze třemi zlomky. Tuto kolekci lze z chronologického hlediska předběžně spojit s obdobím starší doby římské (stupněm B2/C1). I když prozatím není nálezový soubor rozsáhlý, přesto se jedná o nový důležitý doklad sídlištních aktivit v době římské při jižním vyústění Moravské brány. Nová lokalita se nachází 1,4 km jižně od známého sídliště datovaného do tzv. horizontu markomanských válek v trati „V Černém“ na katastru Přerova (Schenk 2001). Výsledky povrchových průzkumů realizovaných v předpolí Moravské brány poukazují na zřetelnou koncentraci osídlení z doby římské v místě jihozápadního vyústění tohoto důležitého komunikačního koridoru, jímž probíhala jedna z větví Jantarové stezky.

Príspevek vznikl za podpory projektu „Moravsko-slezská škola archeologických doktorandských studií II“ GAČR 404-09-H020.

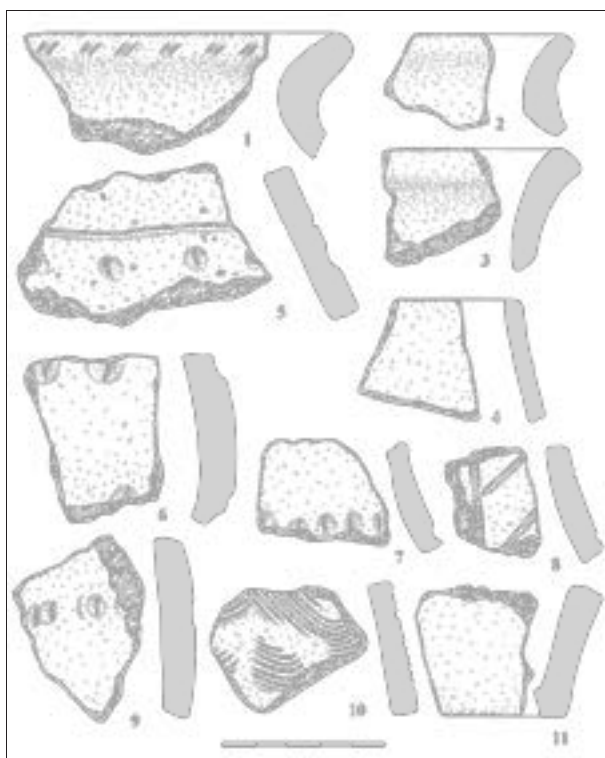
Zdeněk Schenk

Literatura

Schenk, Z. 2001: Přerov (okr. Přerov). *Přehled výzkumů* 42 (2000), 190–191.

Resumé

Přerov (Cad. Újezdec, Přerov Dist), „Koňský trávník“. Roman period. Settlement. Surface research. There have been collected common home made pottery and imported ware (orange-colour pottery) from Roman period (phases B2–C1).



Obr. 8. Přerov-Újezdec. Výběr domácí germánské keramiky. Kresba. D. Figel'.

Abb. 8. Přerov-Újezdec. Selection of home made pottery. Drawing. D. Figel'.

RAJHRAD (OKR. BRNO-VENKOV)

„Habřina“, parcela č. 1932/1. Doba římská. Nálezy v sekundárním uložení. Záchraný výzkum.

V květnu a červnu roku 2010 uskutečnili pracovníci ÚAPP Brno, v.v.i., záchraný archeologický výzkum v trati „Habřina“ v souvislosti s budováním vodní plochy a mokřadu (viz kap. Doba železná). Novověké navážky, které byly zjištěny v místě zrušeného rybníka, obsahovaly jako intruzi také zlomky keramických nádob z doby římské.

Michal Přichystal

Resumé

Rajhrad (Bez. Brno-venkov). Bei der Rettungsgrabung in Flur „Habřina“ wurden die neuzeitliche Schichten mit der Intrusion der römerzeitlichen Scherben entdeckt.

RYMICE (OKR. KROMĚŘÍŽ)

„Výhony“. Doba římská. Povrchový sběr. Ojedinelý nález.

V létě roku 2010 byla na katastru obce Rymice nalezena během povrchového sběru s detektorem kovů stříbrná římská mince. Nálezce ji zapůjčil autorům k dokumentaci. Místo se nachází 1,4 km východně od středu obce ve východní části trati „Výhony“ na levém břehu meliorační rýhy s bezejmennou sezónní vodotečí, která se zprava připojuje k Rymickému potoku a je lokalizováno souřadnicemi 49°20.649 N a 17°32.812 E. Podle výpovědi nálezce ležela mince pouze 5–10 cm pod povrchem ornice.