

ARCHEOLOGICKÝ ÚSTAV AKADEMIE VĚD ČESKÉ REPUBLIKY V BRNĚ

# PŘEHLED VÝZKUMŮ

52-2



Brno 2011

# PŘEHLED VÝZKUMŮ

Recenzovaný časopis  
*Peer-reviewed journal*

Ročník 52

*Volume 52*

Číslo 2

*Issue 2*

**Předseda redakční rady**  
**Head of editorial board**

Pavel Kouřil

**Redakční rada**  
**Editorial Board**

Herwig Friesinger, Václav Furmánek, Janusz K. Kozłowski,  
Alexander Ruttkey, Jiří A. Svoboda, Jaroslav Tejral, Ladislav Veliačik

**Odpovědný redaktor**  
**Editor in chief**

Petr Škrdla

**Výkonná redakce**  
**Assistant Editors**

Jiří Juchelka, Soňa Klanicová, Olga Lečbychová, Marián Mazuch,  
Ladislav Nejman, Rudolf Procházka, Stanislav Stuchlík, Lubomír Šebela

**Technická redakce, sazba**  
**Technical Editors, typography**

Pavel Jansa

**Software**  
**Software**

Spencer Kimball, Peter Mattis, GIMP Development Team 2008: GNU  
Image Manipulation Program, 2.6.1  
GRASS Development Team 2008: Geographic Resources Analysis  
Support System, 6.3.0  
Kolektiv autorů 2008: Inkscape, 0.46  
Kolektiv autorů 2005: L<sup>A</sup>T<sub>E</sub>X 2<sub>ε</sub>

**Fotografie na obálce**

**Adresa redakce**

**Adress**

Archeologický ústav AV ČR, Brno, v. v. i  
Královopolská 147  
612 00 Brno  
IČ: 68081758  
E-mail: pv@iabrno.cz  
Internet: <http://www.iabrno.cz>

**Tisk**  
**Print**

Azu design s.r.o.  
Bayerova 806/40  
602 00 Brno

ISSN 1211-7250

MK ČR E 18648

Vychází dvakrát ročně

Vydáno v Brně roku 2011

Náklad 450 kusů

Časopis je na seznamu neimpaktovaných recenzovaných periodik vydávaných v ČR.

Copyright ©2011 Archeologický ústav AV ČR, Brno, v. v. i. and the authors.

čeného charakteru s uhlíky a přepálenými kameny, z níž však vzorkováním nebyl získán žádný datovatelný materiál. Komunikační úpravy zadního traktu parcely signalizuje také následná nivelizace prostoru vrstvou přemístěného geologického podloží, která mohla sloužit jako podklad odstraněného dláždění či pochůzný horizont. Pod dnešním povrchem, v podobě travního drnu, je před bytovým domem zachycen novodobý zahradní horizont, vypovídající o tradici zvelebování kultury bydlení ve městě v posledních desetiletích.

*Pavla Skalická*

## Literatura

**Kuča, K. 1996:** *Města a městečka v Čechách, na Moravě a ve Slezsku. 1. díl A–G.* Praha, 347–354.

**Prix, D. 2004:** *Středověké Bruntálsko.* Nепublikovaný ru-kopis.

## Resumé

Bruntál (Kataster Bruntál - Nisské předměstí, Bez. Bruntál), Jesenická Strasse, Parz. Nr. 2295/1. Neuzeit. Stadt. Rettungsgrabung.

## BŘEZÍ U MIKULOVA (OKR. BŘECLAV)

**„U rybníka“. Středověk. Zaniklá středověká obec (13.–15. stol.). Záchraný výzkum.**

Na JV okraji vesnice (Loc: 48°48'49.421"N, 16°33'39.268"E) byla při budování vodovodu pro chystanou výstavbu rodinných domů zachycena zaniklá středověká část obce (ZSO Bratelsbrunn). Obec je uváděna jako pustá v letech 1538–1574 pod názvem Pratelsbrunn (Nekuda 1961, 125). Záchraný výzkum, prováděný sledováním profilů v systému rýh, lokalizoval takřka na celé ploše budoucí výstavby sídelní areál, který tvořily žlabové a kůlové struktury, štětované plochy, studny, jímky a suterény nadzemních dřevozemních domů. Z nálezově bohatších vrstev pochází nálezy stříbrných mincí – vídeňský fenik rakouského vévody Rudolfa III. a groš Jana Lucemburského z konce 13. až počátku 14. století. Nalezená keramika naznačuje vývoj obce ještě v 15. stol.

*Petr Kos*

## Literatura

**Nekuda, V. 1961:** *Zaniklé osady na Moravě v období feudalismu.* Brno.

## Resumé

Březí u Mikulova (Bez. Břeclav), „U rybníka“. Mittelalter. Mittelalterliche Ortswüstung. Rettungsgrabung.

## BŘEZOLUPY (OKR. UHERSKÉ HRADIŠTĚ)

**„Lapač“. Doba hradištní, středověk, novověk. Sídliště, středověká ves, hostinec „Zavadilka“. Záchraný výzkum.**

Výzkum probíhal v trase přeložky silnice mezi Šarovy a Březolupy v trati Lapač. Mimo starší archeologické si-



**Obr. 44.** Březolupy. Kamenné základy zaniklého hostince. **Abb. 44.** Březolupy. Steinfundament des ehemaligen Gasthauses.

tuace zde bylo prozkoumáno několik objektů datovaných podle nepočteného materiálu do doby hradištní.

Zajímavým objevem dále byla nepřilíhající mocná kulturní vrstva obsahující střepy ze 14. a 15. století. Uložení již dříve poničenou orbou a nyní projíždějící těžkou technikou nebylo možné relevantně zkoumat, byl tedy pouze upřesněn její rozsah a odebrány keramické vzorky. Ve vrstvě bylo rozpoznáno několik zahloubených objektů se středověkými nálezy, mezi kterými vynikla destrukce kamenného otopného zařízení ukrývající torza min. 10 keramických nádob. Nejspíše se jedná o stopy po zaniklé středověké vsi zvané Šarov, která byla vypálena ve druhé polovině 15. století během česko - uherských válek. Tato vesnice byla položena jižně od nynější obce (od hospodářské usedlosti zvané Lapač) a rozkládala se také patrně podél vodoteče přítékající od šarovského hradu do říčky Březnice (podle písemných pramenů tvrz – hrad přiléhala ke vsi).

Během úprav svahu nacházejícího se naproti statku Lapač byly zachyceny kromě zemnice vybavené otopným zařízením a kůlových jam z 15. století také reliktů proslulého zájezdního hostince Zavadilka (kamenné základy, skleněné ucho püllitru), jehož název se v písemných pramenech objevuje již od 17. století (obr. 44). K roku 1447 jsou pak podle pramenů v okolí známy celkem čtyři hostince, což může nepřímým způsobem dokazovat existenci Zavadilky i v tomto období.

*Ivan Čížmář*

## Resumé

Březolupy (Bez. Uherské Hradiště), „Lapač“. Burgwallzeit, Mittelalter, Neuzeit. Siedlung, Dorfwüstung, Kneipe „Zavadilka“. Rettungsgrabung.

## ČEJKOVICE (OKR. HODONÍN)

**Masarykova, Templářská ulice. Raný středověk až novověk. Hrob, sídliště, vesnice, usedlost, hřbitov. Záchraný výzkum.**

Od září 2008 do dubna 2009 probíhal záchraný archeologický výzkum, převážně formou odborného dohledu,



**Obr. 45.** Čejkovice, Masarykova, Templářská ulice. Kostí muže v druhotné poloze v jamce a kostra dítěte ze hřbitova u kostela.

**Abb. 45.** Čejkovice, Masarykova Str., Templářská Str. Sekundäre Grablegung des Männerskellets in einer Grube und das Kinderskelett aus dem Friedhof bei der Kirche.



**Obr. 46.** Čejkovice, Masarykova, Templářská ulice. Železné přídatky z raně středověkého hrobu.

**Abb. 46.** Čejkovice, Masarykova und Templářská Str. Eiserner Grabbeigaben aus einer frühmittelalterlichen Körperbestattung.

při rekonstrukci kanalizačního řádu a při pokládce elektrických kabelů v centru obce Čejkovice. Stavbou byly dotčeny ulice Masarykova a Templářská. Výkopové práce probíhaly převážně v prostoru obou ulic, výrazněji zasáhl liniový výkop pouze pozemek p. č. 5237.

Ve výkopech v Masarykově ulici byla většinou patrná pouze nevýrazná souvrství vzniklá četnými náplavami a erozí půdy s nahodilým výskytem pozdně středověké a raně novověké keramiky. Až nedaleko kostela sv. Kunhuty, na konci Masarykovy ulice, přesněji od kóty 204, se postupně začalo objevovat žluté sprašové podloží, do kterého se zahlubovaly objekty dokumentované jak na profilech, tak i v ploše.

U domu č. p. 82 byl zjištěn zahloubený objekt, jehož dno leželo v hloubce víc jak 2,2 m pod současným terénem. Ve výplni se podařilo objevit nepočtený soubor zlomků keramických nádob s kolkovanou a rytou výzdobou, zvířecí kosti a železnou podkovu. Jámu lze rámcově datovat do vrcholného až pozdního středověku (13.–14. století). Podobnou jámu stejného stáří se podařilo objevit šest metrů severněji. Posledním středověkým objektem byla jáma, tentokrát přímo před schody do kostela. Její zásyp obsahoval vedle zlomků keramických nádob s obsahem slídy, především větší množství strusky, drobných kousků slitků barevného kovu a drobné uhlíky. Na základě dokladů pyrotechnologických aktivit lze jámu interpretovat jako součást metalurgického výrobního objektu.

Další pozitivní situaci narušenou kanalizačním výkopem se podařilo zachytit v místech bývalého hřbitova u kostela sv. Kunhuty. Zjištěny zde byly pozůstatky celkem pěti zemřelých (obr. 45). Antropologické určení bylo dosud realizováno u tří koster objevených v roce 2008. V druhotné poloze v jamce byly uloženy kosti muže ve věku 40–55 let spolu s dochovanými fragmenty zelené tkaniny. Dále zde byla pohřbena pravděpodobně dívka ve věku 18–19 a dítě 9–12 let, které má netypický vzorec prořezání zubů. Kostra dítěte byla jako jediná preparována

v ploše. Antropologické určení provedla Mgr. Erika Průchová (PřF UK Praha).

Bývalý hřbitov na jaře 2009 zasáhl při S straně kostela i výkop pro elektrické kabely. Úzkou rýhou do hloubky 0,8 m narušil bagr většinou jen lidské kosti v neanatomické poloze. V nižších úrovních byly nacházeny již nenarušené pohřby lidských jedinců. Vzhledem k tomu, že se jedná o etážový způsob pohřbívání, byly zachyceny 2–3 úrovně zemřelých v hloubce 0,6–1,1 m pod současným terénem. Byla odkryta horní část kostry dítěte, kostra dospělého jedince se svátostkou, tvořenou obdélným sklíčkem zasazeným v bronzu či mosazi, nalezenou v oblasti pánve, dále část kostry dospělého jedince s dochovaným zeleným textilem a opět horní část dětského skeletu, celkem tedy čtyři jedinci. Rýha pro kabel ještě narušila deponii koster, která mohla souviset se stavbou současného kostela v letech 1783–1784. Na starém hřbitově v Čejkovicích se pohřbívalo patrně již od 13. století až do druhé poloviny 18. století, kdy byl založen hřbitov nový. Výzkum pravděpodobně zachytil nejmladší horizont hřbitova ze 17. a 18. století. Středověká fáze pohřebiště nebyla zjištěna, nepřímo ji dokládá sporadický výskyt středověké keramiky v zásypech mladších hrobů.

Před bočním vstupem do kostela byl v listopadu 2008 dokumentován řez vozovkou. Zdá se, že po celý středověk a raný novověk vedl souběžně s hlavní komunikací v prostoru u kostela jakýsi příkop, zaniklý během 17.–18. století.

Výkopy pro elektrický kabel narušily ještě v dubnu 2009, v prostoru pod zaniklou usedlostí na st. p. č. 92, dvojici středověkých jam, které měly průměr až dva metry, přičemž dno se nacházelo v hloubce přesahující třímetrovou úroveň pod současným terénem.

Vedle středověkých jam výkopy pro kanalizaci a pro elektrický kabel narušily rovněž několik zahloubených sídlíštních objektů z doby bronzové (srov. kapitola Doba bronzová).



**Obr. 47.** Čejkovice, Templářská ulice. Pohled od SZ na suterén středověkého dřevohliněného domu.

**Abb. 47.** Čejkovice, Templářská Str. Untergeschoss eines Holzhauses. Blick von NW.

V roce 2009 stavba kanalizace i pokládka elektrických kabelů pokračovala v ulici Templářská. Před domem č. p. 78 výkop pro kanalizaci odhalil superpozici dvou zahloubených objektů. Středověká jáma narušovala starší zahloubený objekt z doby bronzové (srov. kapitola Doba bronzová). Ve středověké jámě se podařilo objevit mj. i drobnou minci ze 14. století. Jáma mohla mít ve středověku primárně zásobní funkci. V této ulici byly nalezeny ještě další tři podobné jámy, situované před usedlostmi.

Dále byla dokumentována kamenná zeď, která náležela zaniklému sklepu zbořeného domu vedle usedlosti č. p. 78. Pokračování kamenného sklepa odhalil i výkop pro elektrický kabel. Zde byl zachycen průběh protější zdi s narušenou kamennou klenbou. V superpozici s kamenným sklepem se podařilo zachytit vstupní rampovitou šíjí zahloubené stavby, která předcházela kamennému sklepu. V zásypu vstupní šíje se vyskytovaly četné fragmenty mazanice s otisky konstrukčních prvků. Zahloubená stavba zaniká požárem ve 14. nebo 15. století. Snad ještě v pozdním středověku nebo někdy na počátku novověku byla nahrazena kamenným sklepem. Kamenný sklep byl funkční ještě v první polovině 20. století. Obě stavby se nacházely před uliční čarou domovní zástavby a nepochybně souvisely se stavební p. č. 93, kde stávala stará čejkovická radnice. Byly dokumentovány rovněž pozůstatky kamenných základů samotné radniční budovy, ve kterých se mj. nacházel opracovaný pískovcový článek se čtvercovitým otvorem, do kterého byl pravděpodobně osazen železný hřbitovní kříž. Po zániku nedalekého hřbitova kolem kostela byl druhotně použit do základů radnice.

S radnicí souvisel ještě poměrně výrazný požárový horizont s mazanici a se zuhelnatělým dřevem, nad kterým ležela mocná vrstva s velkým množstvím glazovaných i neglazovaných renesančních kamnových kachlů. V nalezeném souboru převažuje typ komorových kachlů s miskovitým zahloubením.

Ve stejném výkopu pro elektrický kabel probíhajícím v místech staré radnice byl zjištěn ještě hrob s kostrovým pohřbem dospělého muže Z–V orientace, který se nacházel v hloubce 1,6 m pod současným terénem. Kostra

byla značně porušena nepříznivými půdními podmínkami a charakterem exkavace. Po pravé straně kostry ležely drobné železné přídavky tvořené ocílkou, dýkou, přezkou a dvěma hroty (obr. 46). Hrob je možné rámcově datovat do období raného středověku.

Posledním zásadním objevem v centru Čejkovic při výstavbě nového elektrického vedení byl nález zahloubené stavby v místech proluky po zbořené usedlosti na pozemku p. č. 5237. Jedná se o kopaný „sklep“ situovaný ve dvorní části parcely, který zanikl násilným způsobem, zřejmě při požáru způsobeném živelnou katastrofou nebo při vojenském útoku někdy během 14. nebo 15. století. Měl oválný půdorys o rozměrech asi 4×2 m, dno leželo v hloubce přes tři metry od současného povrchu. Vstup se nacházel na SV a tvořila ho vstupní šíje se schody vyhloubenými do sprašového podloží. Zásyp sklepa obsahoval souvrství s četnými zlomky a torzy keramických nádob, spolu s mazanici, zvířecími kostmi a s několika vrstvami spáleného dřeva, plev a zuhelnatělého archeobotanického materiálu. Tmavá prachovitá kulturní vrstva erozního původu obsahovala nahodile zlomky keramiky pravěkého a raně středověkého stáří.

#### **Templářská ulice, p. č. 5237. Raný středověk až novověk. Sídliště, vesnice, usedlost. Záchranný výzkum.**

Na pozemku p. č. 5237 proběhl od listopadu do prosince 2009 plošný záchranný archeologický výzkum, který vyvolala stavba parkoviště v místech zaniklé usedlosti situované v centru Čejkovic. Investor bez stavebního povolení a bez ohlášení provedl na dotčeném pozemku 0,6–1,2 m mocnou skrývku a před příchodem archeologa stihl ještě položit i kanalizaci. I přes výrazné narušení stratigrafie se podařilo prozkoumat přední část původně středověké usedlosti. Její obytná část byla dokumentována pouze na řezu a částečně i v ploše. Zachytil se zde podařilo zřejmě udusanou podlahu. Dále se podařilo objevit asi 10 metrů dlouhý úsek podzemní chodby, do které se vstupovalo ze dvorní části usedlosti. Objevený vstup tvořila rampa, která měla v horní části jen několik schodů. Loch pokračuje i dále do nezkoumaných prostor pod bývalou usedlostí. Vstup byl zřejmě chráněn dveřmi, ze kterých se dochovala jamka po sloupku. K zasypaní vstupu do lochu došlo již někdy v 15. století. Ze zasyků pochází např. železný klíč, srp, torza keramických nádob a skořápky. Zbylé prostory lochu byly zasypany v mladším období, a to jen částečně, což vyvolalo pozdější propady a opětovná dosypávání. V přední části parcely, vedle někdejšího průjezdu, byl objeven suterén středověkého dřevohliněného domu (obr. 47). Po obvodu suterénu se dochovaly jamky po sloupech, které nesly nadzemní část domu. Do suterénu se vstupovalo ze dvora, a to vstupní šíjí s dobře dochovanými schody vyhloubenými do sprašového podloží. Suterén měl rozměry přibližně 5×3 m, dno se nacházelo v hloubce téměř 3 metry pod současným terénem. Suterén byl zasypan již koncem středověku. Jeho zásyp narušil šikmý vkop, který zřejmě sloužil jako mladší vstup do výše zmíněného lochu. Ke zrušení i tohoto vstupu došlo až v 18. století, což dokládají novověká torza nádob, renesanční i barokní kamnové kachle, a především 3 krejčary Leopolda I. Mezi suterénem a lochem se podařilo objevit dobře dochovanou obilní jámu hruškovitého tvaru, preparovanou v ploše až do hloubky dvou metrů. Otvor a pů-

vodní vstup do obilnice měřil asi 0,6 m, maximální průměr jámy dosahoval 2 m a hloubka zjištěná sondáží činila až 3 m. Na stěně obilnice se dochovaly výrazné stopy po pracovních nástrojích užitých při jejím hloubení. Existenci i zánik obilnice můžeme klást někde do 14.–15. století, kdy byla zřejmě druhotně využita jako odpadní jáma.

Většina objektů na parcele náleží pozdnímu středověku, některé jámy a nálezy v kulturních vrstvách lze datovat již do pravěku a do raného středověku (srov. kapitola Eneolit, Doba bronzová).

František Kostrouch

## Resumé

Čejkovice (Bez. Hodonín), Masarykova Str., Templářská Str. Frühmittelalter – Neuzeit. Grab, Siedlung, Dorf, Bauernhof, Friedhof. Rettungsgrabung.

Čejkovice (Bez. Hodonín), Templářská Str., Parz. Nr. 5237. Frühmittelalter – Neuzeit. Siedlung, Dorf, Bauernhof. Rettungsgrabung.

## ČERNÁ HORA (OKR. BLANSKO)

„Selkov“. Středověk. Sídliště. Záchraný výzkum.

Během záchraného výzkumu byla na polykulturní lokalitě „Selkov“, na katastru městyse Černá Hora (viz kap. Neolit), zjištěna také středověká sídlištní aktivita. Několik keramických střepů, které byly nalezeny jako intruze v neolitickeém objektu, lze dát do souvislosti se zaniklou středověkou usedlostí Sedlkov (Selkov), která se ve zkoumaném prostoru nacházela.

Marek Lečbých

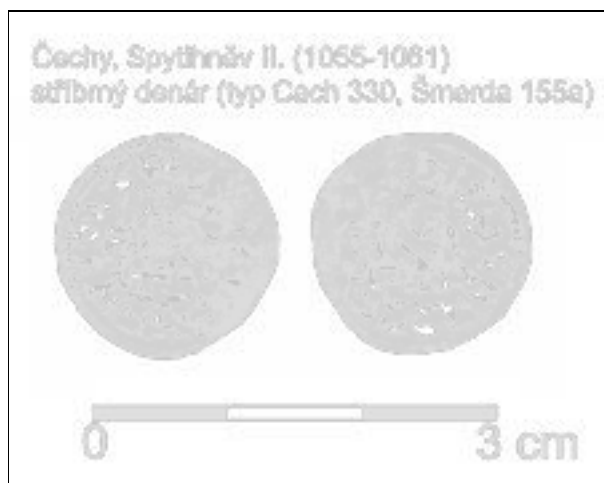
## Resumé

Černá Hora (Boskovice dist.), "Selkov". Several medieval pottery sherds were found during a continuing rescue excavation in Černá Hora.

## DĚTKOVICE (OKR. PROSTĚJOV)

„Za zahradama“. Mladší doba hradištní. Pohřebiště. Záchraný výzkum.

V měsíci září 2009 bylo v poloze „Za zahradama“, k. ú. Dětkovice, okr. Prostějov (ZM Č R, 1:10 000, list 24-24-17, širší okolí bodu o souřadnicích 163 mm od Z a 185 mm od J sekční čáry), budováno prodloužení kanalizace a vodovodního řádu pro plánovanou výstavbu rodinných domků – v otevřeném liniovém výkopu nebyly patrné žádné archeologické objekty či situace. Při podrobnější obhlídce místa byly však zjištěny též provedené terénní úpravy zářezu silnice III. třídy č. 37762, které narušily dnešní západní okraj známého řadového kostrového pohřebiště z mladší doby hradištní (poprvé patrně Červinka 1900, 81; souborně k lokalitě Fojtík 2008, 63–64, obr. 27 vpravo nebo Fojtík, Šmíd 2008, 65–68, Tab. 52, 83:1). Při takto vzniklé hraně byla následně skryta plocha o rozměrech asi 34×7 m, kde bylo zachyceno celkem 27 kostrových hrobů či jejich zbytků (Fojtík 2010a). Poskytly vedle velmi dobře zachovaného antropologického materiálu též řadu předmětů hmotné kultury, a to od běžně



Obr. 48. Dětkovice. Stříbrná mince Spytihněva z hrobu č. 15/2009.

Abb. 48. Dětkovice. Silberne Münze des böhmischen Fürsten Spytihněv II. aus dem Grab Nr. 15/2009.

se vyskytujících (stříbrem plátované esovité záušnice, železné nože, zbytky skleněných náhrdelníků) až po méně obvyklé (dutý měděný korál s aplikací z tenkého zla-tého? drátku či korály z řezaného křišťálu). Cennou opo-rou pro datování odkryté části venkovské mladohradištní nekropole jsou však především mince. Ve dvou případech jde o stříbrné denárové ražby uherského krále Štěpána I. (997–1038), v dalším pak o českou ražbu Spytihněva II. (1055–1061) náležející polovině 11. století. Zcela zvláštní zmínky si pak zaslouží jeden z bronzových prstenů, na jehož vnitřní straně se dochovaly stopy lidské kůže v podobě negativů epidermálních lišt prstu uchovaných v korozi-vní vrstvě artefaktu (k problematice cf. Peška, Králík, Selucká 2006).

Další práce, realizované na lokalitě v měsících dubnu až červenci 2010, souvisely s plánovanou přeložkou dálkového optického kabelu, který probíhá západním a jižním okrajem této polohy. Skrytá plocha, přímo navazující na odkryv z podzimu roku 2009, poskytla 60 kostrových hrobů (H 28/2010 až H 97/2010), 6 sídlištních objektů (K 500/2010 až K 505/2010) a též dvě kúlové jamky (Kj. 1/2010 a Kj. 2/2010), které naznačují možné ohrazení pohřebiště (Fojtík 2010b). Nad rámeček běžných nálezu z kontextu nekropolí tohoto období je třeba vyzdvihnout především soubor řezaných a vrtaných polodrahokamů – křišťálu, jantaru, ametystu či karneolu – kamenů, jež se dodnes objevují v tradičním lidovém léčitelství jako tzv. „měsíční kameny“. Tři hroby byly vybaveny vědrem, doloženým zbytky jeho železného okutí, umístěným v nohách zemřelých. Ve všech případech jsou totiž spolehlivě datovány mincemi, a to ve dvou denáry moravského údělného knížete Oty I. Sličného (1061–1087) a ve třetím pak uherskou mincí Štěpána I. (997–1038). Cenným způsobem tak dokládají přežívání této „pohanské praxe“ až ke konci 11. století. Významná je i ucelená kolekce stříbrných ražeb Arpádovců 11. století, jež výrazně doplňuje pramennou základnu numismatiky uherského denárového období. Důležitý objev představuje denár uherského krále Samuela Aby (1041–1044), který se