

ARCHEOLOGICKÝ ÚSTAV AKADEMIE VĚD ČESKÉ REPUBLIKY V BRNĚ

PŘEHLED VÝZKUMŮ

52-1



Brno 2011

PŘEHLED VÝZKUMŮ

Recenzovaný časopis
Peer-reviewed journal

Ročník 52
Volume 52

Číslo 1
Issue 1

Předseda redakční rady
Head of editorial board

Pavel Kouřil

Redakční rada
Editorial Board

Herwig Friesinger, Václav Furmánek, Janusz K. Kozłowski,
Alexander Rutt kay, Jiří A. Svoboda, Jaroslav Tejral, Ladislav Veliačik

Odpovědný redaktor
Editor in chief

Petr Škrdla

Výkonná redakce
Assistant Editors

Jiří Juchelka, Soňa Klanicová, Olga Lečbychová, Marián Mazuch,
Ladislav Nejman, Rudolf Procházka, Stanislav Stuchlík, Lubomír Šebela

Technická redakce, sazba
Technical Editors, typography

Pavel Jansa

Software
Software

Spencer Kimball, Peter Mattis, GIMP Development Team 2008: GNU
Image Manipulation Program, 2.6.1
GRASS Development Team 2008: Geographic Resources Analysis
Support System, 6.3.0
Kolektiv autorů 2008: Inkscape, 0.46
Kolektiv autorů 2005: L^AT_EX 2_ε

Fotografie na obálce
Adresa redakce
Adress

Skleněné korále z pohřebiště v Příboře. Viz obr. 18 na s. 90

Archeologický ústav AV ČR, Brno, v. v. i.
Královopolská 147
612 00 Brno
IČ: 68081758
E-mail: pv@iabrno.cz
Internet: <http://www.iabrno.cz>

Tisk
Print

Azu design s.r.o.
Bayerova 805/40
602 00 Brno

ISSN 1211-7250

MK ČR E 18648

Vychází dvakrát ročně

Vydáno v Brně roku 2011

Náklad 450 kusů

Časopis je na seznamu neimpaktovaných recenzovaných periodik vydávaných v ČR.

Copyright ©2011 Archeologický ústav AV ČR, Brno, v. v. i. and the authors.



Obr. 2. Brno-Horní Heršpice. „Na široké“. Pohled na hrob KŠK od jihovýchodu.

Abb. 2. Brno-Horní Heršpice. „Na široké“ (A005/2008). Blick von Südosten auf das Grab der Schnurkeramikultur.

byly silně skrčené v kolenu, horní byly ohnuty v lokti s pažemi složenými na břicho. Na základě antropologického posudku byla do hrobu uložena žena ve věku 24–30 let středně robustní postavy. Dosahovala výšky 160,37 ± 4,89 cm. Kromě stop po drobném zánětu v dutinách dlouhých kostí nebyly na kostře nalezeny stopy po onemocnění. Zemřelá měla v oblasti krku uloženu měděnou spirálku a při levém spánku měděné pukličky s otvorem pro navlečení, jako součásti výzdoby vlasů případně pokrývky hlavy. Při východní stěně hrobové jámy, za hlavou zemřelé, byla uložena skupina šesti keramických nádob (obr. 2).

Václav Kolařík, David Merta, Anežka Slavíková

Literatura

Holub, P., Kolařík, V., Merta, D., Slavíková, A. 2010: Brno, Horní Heršpice ČD Brno 1. část odstavného nádraží, I. Etapa. Rkp. nálezové zprávy, č.j. 33/10, uložené v archivu Archaia Brno, o. p. s.

Resumé

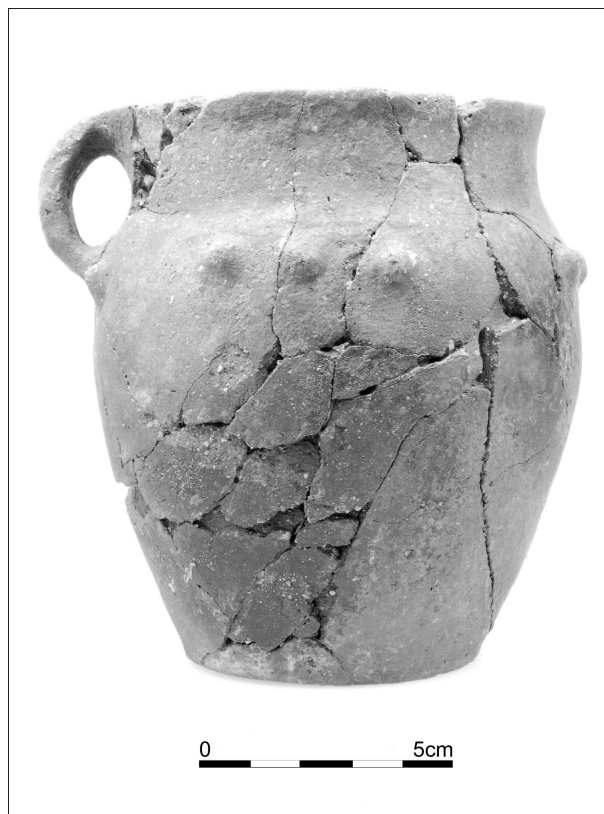
Brno (Kataster Horní Heršpice, Bez. Brno-město). „Na široké“. Schnurkeramik. Grab. Rettungsgrabung.

BRNO (K. Ú. KRÁLOVO POLE, OKR. BRNO-MĚSTO)

Palackého třída 1/3 (parc. č. 5434/1). Eneolit (?). Sídliště/pohřebiště (?). Záchraný výzkum

V rámci budování nových inženýrských sítí v areálu Veterinární a farmaceutické univerzity v Brně byl 2. října 2009 dokumentován ojedinělý objekt pravděpodobně eneolitického stáří. Lokalita se nachází v jižní části katastru Králova Pole. Objekty univerzity se rozprostírají na relativně velkém prostoru ohraničeném ulicemi Chodskou, Domažlickou, Kartouzskou a Palackého třídou. Liniový výkop se nacházel mezi pavilonem Prof. Klobouka, budovou Ústavu farmakologie a objektem Oddělení hospodářské správy univerzity v nadmořské výšce 230 m n. m. (S-JTSK: -598 703.6219, -1 158 266.9658).

Do geologického podloží, tvořeného recentními komunikačními úpravami částečně odstraněným holocenním



Obr. 3. Brno-Královo Pole. Palackého tř. 1/3. Keramická nádoba.

Abb. 3. Brno-Královo Pole. Palackého Str. 1/3. Keuramisches Gefäß.

půdním typem a spraší, byl zahloben objekt s. j. 500. Dno objektu, který pokračoval k západu mimo výkop inženýrské sítě, se nacházelo v hloubce 0,8 m pod současném povrchem. Vzhledem k silné vrstvě asfaltové vozovky však výkop nemohl být dále plošně zkoumán. Byl proto pouze vzorkován z profilu, přičemž byla z jeho výplně vyzvednuta celá nádoba pravděpodobně eneolitického stáří (obr. 3). Výzkumem se nepodařilo prokázat jestli šlo o sídlištní objekt, nebo zda byla porušena hrobová jáma. Objekt s. j. 500 byl porušen výkopem s. j. 501 pravděpodobně recentního původu. Výzkumem se podařilo na katastru Králova Pole odhalit dosud neznámé eneolitické sídliště či pohřebiště.

Václav Kolařík

Resumé

Brno (Kataster Královo Pole; Bezirk Brno-město). Palackého Str. 1/3 (Parzelle Nr. 5434/1). Äneolithikum (?). Siedlung/Gräberfeld (?). Rettungsgrabung.

BŘEZÍ U MIKULOVA (OKR. BŘECLAV)

„U rybníka“. Eneolit (?) Sídliště. Záchraný výzkum.

V roce 2010 proběhla v JV části extravilánu obce rozsáhlá výstavba vodovodu, která souvisela s chystanou výstavbou rodinných domků. Stavbou dotčený terén se nacházel mezi jižním okrajem obce, železnicí a země-

dělským družstvem na pravém břehu potoka Mikulovka (Loc: 48°48'49.421"N, 16°33'39.268"E).

Ve značně rozsáhlé výkopové síti byly zachyceny, kromě četných středověkých situací, také dva zahloubené objekty, které poskytly ojedinělé zlomky pravěké keramiky. Podle fragmentů širokých páskových až tunelovitých uch lze nálezy datovat přibližně do období eneolitu.

Petr Kos

Resumé

Březí u Mikulova (Bez. Břeclav). „U rybníka“. Äneolithikum (?). Siedlung. Rettungsgrabung.

ČEJKOVICE (OKR. HODONÍN)

Templářská ulice. KZP. Sídlištní vrstva. Záchranný výzkum.

V roce 2009 proběhl při stavbě parkoviště na pozemku parc. č. 5237 záchranný archeologický výzkum při němž byla dokumentována sídlištní vrstva s nepočetnými nálezy keramiky a kamenné štílané industrie náležející KZP (srov. kap. Doba bronzová, Středověk a novověk). Jedná se o novou lokalitu svého druhu v centru Čejkovic.

František Kostrouch

Resumé

Čejkovice (Bez. Hodonín). Templářská Str. Glockenbecherkultur. Siedlungsschicht. Rettungsgrabung.

HOLEŠOV (K. Ú VŠETULY, OKR. KROMĚŘÍŽ)

Palackého ul. Eneolit. Sídliště. Záchranný výzkum.

Ve skryté ploše během výstavby komunikace pro podnikatelský areál (ZM ČR 1:10 000 25-31-09 v okolí bodu 175/298 od Z/J s.č.) byl objeven hliník datovaný podle keramického materiálu rámcově do eneolitu, který však nebyl prokopán celý, poněvadž jeho patrně větší část byla poničena novodobými navážkovými kontexty. Bylo proto nutné spokojit se pouze s několika prozkoumanými sektory. Později během výstavby dvou budov v areálu byly zkoumány profily základový pasů a výkopů pro inženýrské sítě, odkud sice bylo získáno několik zlomků pravěké keramiky svědčících o přítomnosti archeologických situací, avšak vzhledem k mocné vrstvě ornice (cca 80 cm) nebylo možné rozpoznat zahloubené archeologické objekty.

Ivan Čižmář

Resumé

Holešov-Všetuly (Bez. Kroměříž). Palackého Str. Äneolithikum. Siedlung. Rettungsgrabung.

HULÍN (OKR. KROMĚŘÍŽ)

„Višňovce“. MMK. Sídliště. KZP. Pohřebiště. Záchranný výzkum.

Od února do června 2010 proběhla 3. etapa výzkumu na nově budované komunikaci RK55 v místě pod zruše-

nou částí silnice Hulín–Holešov (Kalábek 2008; Kalábek, Kalábková, Peška 2009). Na sídlišti bylo prozkoumáno 191 objektů (celkem 3829); viz kapitoly Neolit, Doba bronzová, Doba železná, Doba římská, Středověk a novověk. Lokalita leží na jižním svahu mírného návrší východně od Hulína ohraničeného na severu říčkou Rusavou a na jihu potokem Žabínek. Lokalitu s nadmořskou výškou 193–198 m lze identifikovat v mapě MZ 1:10 000, list 25-31-08, v souřadnicích Z s.č.: J s.č.: 125 mm : 244 mm, 150 mm : 238 mm, 196 mm : 220 mm.

V této fázi výzkumu byly exkavovány sídlištní objekty s převážně hospodářskou funkcí: zásobní jámy, nepravidelná rozsáhlá soujámí (mnohdy navazovala na soujámí již zkoumaná), či ojedinělé objekty spojované spíše se sídlištní zástavbou (sloupové jamky a žlábků s hrotitým řezem bez jednoznačných znaků již známých půdorysů staveb). V západním vyklínění lokality byla prozkoumána i kruhová pícka s částečně dochovanou mazanicovou klenbou, narušenou velatickou jámou. Datace sídliště se opakuje a řadíme jej do mladší fáze MMK.

Na okraji plochy byl prozkoumán i jeden kostrový hrob pocházející z pohřebiště KZP (celkem 46 hrobů), orientovaný SV-JZ s rozměry 1×0,7×0,33 m. V oválné hrobové jámě byly špatně dochovány zbytky skeletu (korunky zubů). Výbava obsahovala zlomky tří nádob v JZ rohu jámy (mísa, hrnek a džbán), v JV rohu byla nalezena kumulace zvířecích kostí.

Marek Kalábek

Literatura

Kalábek, M. 2008: Hulín (okr. Kroměříž), „Višňovce“. *Přehled výzkumů* 49, 297.

Kalábek, M., Kalábková, P., Peška, J. 2009: Hulín (okr. Kroměříž). *Přehled výzkumů* 50, 267.

Resumé

Hulín (Bez. Kroměříž) „Višňovce“. Kultur mit mährischen bemalten Keramik u. Glockenbecherkultur. Siedlung. Gräberfeld. Rettungsgrabung.

KOSTICE (OKR. BŘECLAV)

„Zadní hrúd“. KNP, KZP. Nížinné sídliště; pohřebiště. Systematický výzkum.

Přesné určení polohy výzkumu (S-JTSK): 1: (Y: 581 280 X: 1 213 640); 2: (Y: 581 240 X: 1 213 640); 3: (Y: 581 240 X: 1 213 700); (Y: 581 280 X: 1 213 700)

V roce 2009 jsme v jámě nepravidelného tvaru datovanou do velkomoravského období našli hrot šípu vyrobený ze silicitu.

V roce 2010 byla objevena mírně zahloubená kruhová jáma, v níž se nacházely tři nádoby ve střepích. Z jedné chybí cca třetina střepů, protože jáma byla později narušena raně středověkou zásobnicovou jámou. Na základě keramiky řadíme tento nález do kultury s nálevkovitými poháry.

Zajímavý je objev dětského žárového hrobu kultury se zvoncovitými poháry. Podařilo se zachytit pouze nezdobenou černou keramiku a několik zlomků keramiky zdobené inkrustovanými vpichy. Je zřejmé, že honosná zvon-