

ARCHEOLOGICKÝ ÚSTAV AKADEMIE VĚD ČESKÉ REPUBLIKY V BRNĚ

PŘEHLED VÝZKUMŮ

52-1



Brno 2011

PŘEHLED VÝZKUMŮ

Recenzovaný časopis
Peer-reviewed journal

Ročník 52
Volume 52

Číslo 1
Issue 1

Předseda redakční rady
Head of editorial board

Pavel Kouřil

Redakční rada
Editorial Board

Herwig Friesinger, Václav Furmánek, Janusz K. Kozłowski,
Alexander Ruttikay, Jiří A. Svoboda, Jaroslav Tejral, Ladislav Veliačik

Odpovědný redaktor
Editor in chief

Petr Škrdla

Výkonná redakce
Assistant Editors

Jiří Juchelka, Soňa Klanicová, Olga Lečbychová, Marián Mazuch,
Ladislav Nejman, Rudolf Procházka, Stanislav Stuchlík, Lubomír Šebela

Technická redakce, sazba
Technical Editors, typography

Pavel Jansa

Software
Software

Spencer Kimball, Peter Mattis, GIMP Development Team 2008: GNU
Image Manipulation Program, 2.6.1
GRASS Development Team 2008: Geographic Resources Analysis
Support System, 6.3.0
Kolektiv autorů 2008: Inkscape, 0.46
Kolektiv autorů 2005: L^AT_EX 2_ε

Fotografie na obálce
Adresa redakce
Adress

Skleněné korále z pohřebiště v Příboře. Viz obr. 18 na s. 90

Archeologický ústav AV ČR, Brno, v. v. i.
Královopolská 147
612 00 Brno
IČ: 68081758
E-mail: pv@iabrno.cz
Internet: <http://www.iabrno.cz>

Tisk
Print

Azu design s.r.o.
Bayerova 805/40
602 00 Brno

ISSN 1211-7250

MK ČR E 18648

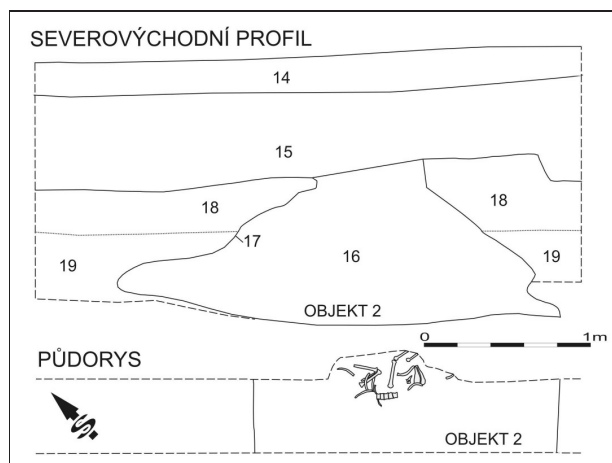
Vychází dvakrát ročně

Vydáno v Brně roku 2011

Náklad 450 kusů

Časopis je na seznamu neimpaktovaných recenzovaných periodik vydávaných v ČR.

Copyright ©2011 Archeologický ústav AV ČR, Brno, v. v. i. and the authors.



Obr. 6. Josefov. Zahloubený objekt s kostrou psa na dně.
Abb. 6. Josefov. Der Vorratsgrube mit dem Skelett eines Hundes.



Obr. 7. Moravany. Kostrový pohřeb v zásobní jámě.
Fig. 7. Moravany. A Skeleton Grave in a Storage Pit.

LITOVEL (K. Ú. NASOBŮRKY, OKR. OLMOUC)

KLPP, doba laténská. Sídliště. Povrchový sběr.

Lokalizace: plocha mezi body: X=1 109 676; Y=559 340; X=1 109 805; Y=559 277; X=1 110 068; Y=559 581; X=1 109 954; Y=559 703 (JTSK).

Během jarních měsíců roku 2010 byla prováděna archeologická prospekce, a to metodou povrchového sběru. V jihovýchodní části katastru obce Nasobůrky, těsně při železniční trati, byla objevena polykulturní lokalita (viz též kapitola Neolit, Doba železná). Z množství nalezené keramiky bylo cca 90 zlomků možno rámcově datovat do období KLPP. Šlo převážně o výduti a několik okrajů z různých velikých nádob.

Za laskavou konzultaci děkuji paní Mgr. Pavlíně Kalábkové, Ph.D.

Karel Faltýnek

Resumé

Litovel (Kataster Nasobůrky, Bez. Olomouc). MBK, Lausitzer Urnenfelderkultur, Laténezeit. Siedlung. Oberflächensammlung.

MIKULČICE (OKR. HODONÍN)

Intravilán obce, parc. č. 19. Doba bronzová. Sídlištní vrstva. Záchranný výzkum.

V rámci plošného odkryvu při záchranném archeologickém výzkumu na parc. č. 19 v Mikulčicích se v kulturní vrstvě, v kumulacích a coby intruze mladších kontextů, podařilo nalézt zlomky keramických nádob náležející pravděpodobně době bronzové (srov. kap. Doba železná, Středověk a novověk).

František Kostrouch

Resumé

Mikulčice (Bez. Hodonín). Intravilan der Gemeinde, Parz. Nr. 19. Bronzezeit. Siedlungsschicht. Rettungsgrabung.

MORAVANY (OKR. BRNO-VENKOV)

Ul. Modřická. Pravěk. ÚK. Sídliště. Záchranný výzkum.

V průběhu záchranného archeologického výzkumu v Moravanech byla při stavbě skladového areálu firmy Stavtrans s.r.o. zjištěna archeologicky pozitivní situace. Zkoumaná lokalita se nachází ve východní části katastru Moravan, nad levým břehem Moravanského potoka, u silniční komunikace spojující Moravany s obcí Modřice (ulice Modřická). Jižní svah, na kterém se fragment prozkoumaného pravěkého sídliště nacházel, má nadmořskou výšku 220 m. Přesná poloha staveniště je na ZM ČR 1:10 000, list 24-34-09, určena body o souřadnicích 419:186 mm od Z:J s.č. Na skrytém prostoru staveniště se podařilo identifikovat tři zahloubené zásobní jámy pravěkého stáří. Jelikož se ze dvou objektů podařilo získat jen málo průkazných zlomků hrubé keramiky, lze tyto jámy zařadit obecně do pravěku s možným přesnějším zařazením do starší doby bronzové. K tomuto datování nás přírodně opravňuje i skutečnost, že ve třetí prozkoumané zásobní jámě se vyskytla výraznější kolekce keramiky datované do únětické kultury. Při dobírání druhé poloviny objektu byl u dna jámy, při okraji zahloubené stěny, nalezen kostrový pohřeb dospělého jedince (obr. 7), pravděpodobně muže subtilní postavy, zeměděle ve věku 40–45 let (antropologický posudek J. Kala). Vzhledem k dosavadnímu stavu archeologického bádání na katastru Moravan, můžeme výsledky tohoto záchranného výzkumu považovat za významný doklad pravěkého osídlení v nejbližším okolí obce.

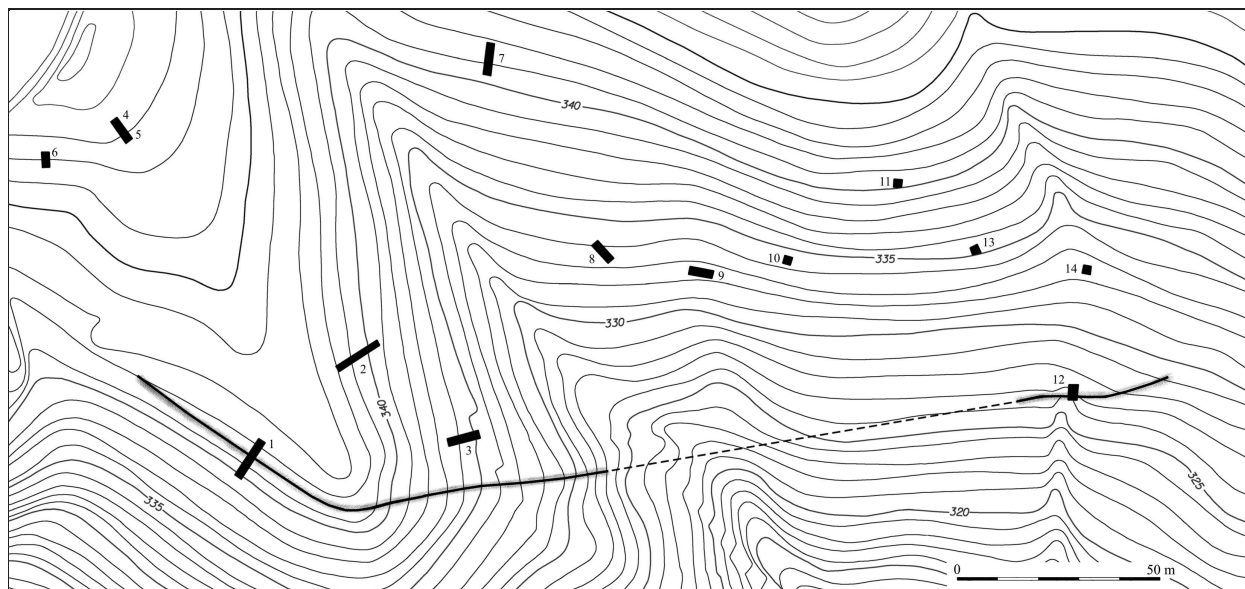
Marek Lečbych

Resume

Three storage pits belonging to the Únětice Culture were excavated during a rescue excavation in Moravany.

NĚMČICE NAD HANOU (OKR. PROSTĚJOV)

Komenského náměstí, kostel sv. Máří Magdalény; parc. č. 82. KLPP (?). Sídliště (?). Záchranný výzkum.



Obr. 8. Olbramovice „Leskoun“. Výřez z plánu jižního předpolí lomu, vyznačen hrubě zaměřený relikt opevnění a poloha sond 1–4.

Abb. 8. Ausschnitt aus der Karte – Vorfeld des Steinbruches mit Befestigung und Lage der Schnitten 1–14.

V souvislosti s prováděním plánovaného projektu obnovy podlah v lodi kostela sv. Máří Magdalény v Němčicích nad Hanou se v srpnu a září 2010 uskutečnil záchranný archeologický výzkum. Sledovaný prostor se nachází na Komenského náměstí (parc. č. 82) v jižní části historického jádra města v nadmořské výšce 202 m. (podrobněji o výzkumu kap. Středověk a novověk)

V interiéru kostela, u jižní boční kaple, byla sondou S3 odkryta středověká a pravěká kulturní vrstva, dokládající osídlení prostou lidem kultury lužických popelnicových polí. Jednalo se o černošedou tuhou plastickou hlínu (s. j. 109), jejíž povrch se nacházel v hloubce 0,65 cm pod dlažbou kostela. Ve svrchní části obsahovala keramiku datovanou do 13. století, ve spodní (-0,8 m) pak materiál pravěkého stáří, pravděpodobně z období kultury lužických popelnicových polí.

Václav Kolařík, David Merta, Blanka Veselá

Resumé

Němčice nad Hanou (Bez. Prostějov), Komensky-Platz, Maria-Magdalena Kirche. Lausitzer Urnenfelderkultur (?). Siedlung (?). Rettungsgrabung.

OLBRAMOVICE (OKR. ZNOJMO)

„Leskoun“. Mladší a pozdní doba bronzová. Opevněné výšinné sídliště. Zjišťovací výzkum.

Zjišťovací archeologický výzkum v dobývacím prostoru lomu Leskoun proběhl na základě požadavku MK ČR za financování investorem – Českomoravský šterk, a. s., jemuž lze vyjádřit poděkování za plnou součinnost a vstřícnost při praktické realizaci. První fáze výzkumu, zahrnující sondáže, proběhla na jižním okraji dobývacího prostoru lomu, kde byly v předchozím roce identifikovány

relikty pravěké fortifikace. Cílem bylo ověřit tuto skutečnost a dále případnou přítomnost intaktních archeologických situací (zbytky vnitřního osídlení hradiště). V rámci druhé fáze bude na jaře 2011 provedeno zaměření všech dochovaných relikvů opevnění i dalších geomorfologických prvků reliéfu se zvláštním zřetelem k možným pozůstatkům antropogenní činnosti.

Po prosvětlení husté náletové vegetace byl v terénu identifikován dobře patrný zbytek fortifikace v délce 270 m se dvěma přerušeními, probíhající od severozápadu s jedním lomením k východu (obr. 9). Západní část je dobře dochována, situace byla ověřena sondou 1. Zjištěna byla fortifikace s prakticky kompletně rozvalenou kamennou plentou a vnitřním násypem se strukturou odpovídající běžným sídlištním objektům doby bronzové. Z destruktivních souvrství, stejně jako z tělesa opevnění, pochází množství keramiky, datované do velatické a podolské fáze kultury středodunajských popelnicových polí, a to včetně kompletních nádob. Průběh opevnění v západní části je v terénu hůře patrný a vzhledem k naprosté nepřehlednosti podrostu se nepodařilo identifikovat jeho další pokračování; situace zde byla ověřena sondou 12, situovanou do přerušení. Přítomnost kamenných substrukcí a charakteristického souvrství s početnou keramikou je analogická situaci v sondě 1, i zde jde tedy o relikt fortifikace.

Ve vnitřní ploše za opevněním bylo založeno celkem 12 sond malého rozsahu, rozptýlených po širším prostoru (obr. 8). Byly zde zjištěny celkem tři typy situací. Ve dvou případech byl terén spolehlivě zničen až na úroveň skalního podloží, a to patrně starší skrývkou (sondy 6 a 7). V pěti případech byly pod povrchovým drnem identifikovány různě mocné vrstvy svahovin a zvětralin s prokazatelnou přítomností archeologických nálezů (sondy 3, 9, 10, 11, 14). V dalších pěti případech pak byly zjištěny neporušené archeologické situace *in situ* – sloupové jámy