

ARCHEOLOGICKÝ ÚSTAV AKADEMIE VĚD ČESKÉ REPUBLIKY V BRNĚ

PŘEHLED VÝZKUMŮ

52-2



Brno 2011

PŘEHLED VÝZKUMŮ

Recenzovaný časopis
Peer-reviewed journal

Ročník 52
Volume 52

Číslo 2
Issue 2

Předseda redakční rady
Head of editorial board

Pavel Kouřil

Redakční rada
Editorial Board

Herwig Friesinger, Václav Furmánek, Janusz K. Kozłowski,
Alexander Rutt kay, Jiří A. Svoboda, Jaroslav Tejral, Ladislav Veliačik

Odpovědný redaktor
Editor in chief

Petr Škrdla

Výkonná redakce
Assistant Editors

Jiří Juchelka, Soňa Klanicová, Olga Lečbychová, Marián Mazuch,
Ladislav Nejman, Rudolf Procházka, Stanislav Stuchlík, Lubomír Šebela

Technická redakce, sazba
Technical Editors, typography

Pavel Jansa

Software
Software

Spencer Kimball, Peter Mattis, GIMP Development Team 2008: GNU
Image Manipulation Program, 2.6.1
GRASS Development Team 2008: Geographic Resources Analysis
Support System, 6.3.0
Kolektiv autorů 2008: Inkscape, 0.46
Kolektiv autorů 2005: L^AT_EX 2_ε

Fotografie na obálce

Adresa redakce

Adress

Archeologický ústav AV ČR, Brno, v. v. i
Královopolská 147
612 00 Brno
IČ: 68081758
E-mail: pv@iabrno.cz
Internet: <http://www.iabrno.cz>

Tisk

Print

Azu design s.r.o.
Bayerova 806/40
602 00 Brno

ISSN 1211-7250

MK ČR E 18648

Vychází dvakrát ročně

Vydáno v Brně roku 2011

Náklad 450 kusů

Časopis je na seznamu neimpaktovaných recenzovaných periodik vydávaných v ČR.

Copyright ©2011 Archeologický ústav AV ČR, Brno, v. v. i. and the authors.

Na lokalitě 2, která se nachází na JZ svahu nad obcí, bylo nalezeno 7 zlomků keramických výdutí nádob zhotovených z hlíny s příměsí tuhy. Tuto keramiku lze datovat do průběhu 2. poloviny 13. století až průběhu 1. poloviny 14. století. Osm keramických zlomků je z „krupičkových“ nádob. Zbylé zlomky keramiky časově náleží do novověku.

Na lokalitě 3, která se nachází SV od obce při okraji lesa a částečně zasahuje i do katastru obce Otročkova, bylo nalezeno asi 20 kusů novověké keramiky. Za laskavou konzultaci děkuji panu Mgr. Pavlu Šlězaroovi.

Karel Faltýnek

Literatura

Faltýnek, K., Šlězár, P., Moš, P. 2006: Hvozd (okr. Prostějov), „Na dolech“. Výrobní zařízení. *Přehled výzkumů* 47, 231–232.

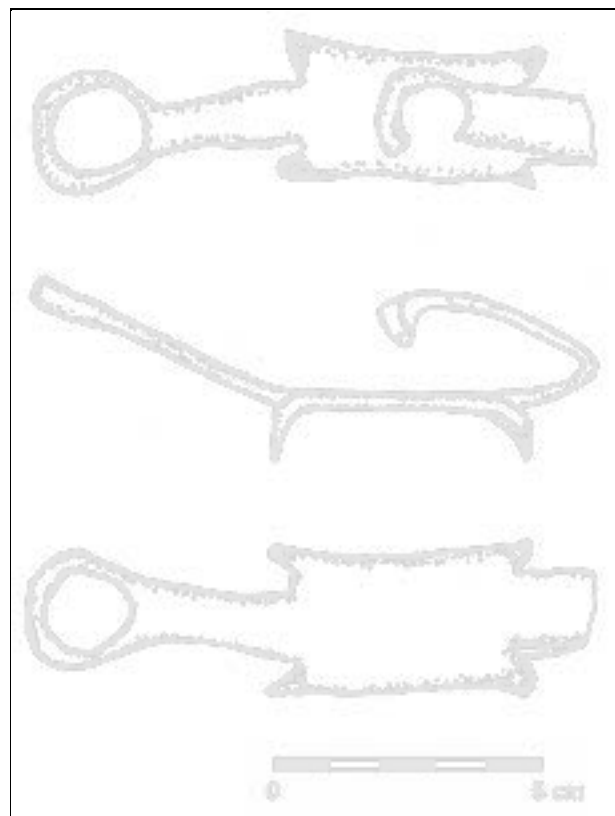
Faltýnek, K., Šlězár, P. 2009: Blažov (okr. Olomouc), „Niva“. Vápenické pece. *Přehled výzkumů* 50, 341–342.

Šlězár, P. 2006: Archeologické doklady tzv. náledníků ze střední Moravy. *Vlastivědný věstník moravský* 58, 170–175.

Šlězár, P. 2008: Archeologický výzkum v suterénu budovy Městského klubu v Litovli. *Vlastivědný věstník moravský* 60, 167–183.

Resumé

Ludmírov (Kataster Milkov na Moravě, Bez. Prostějov). Hochmittelalter, Neuzeit. Produktionsareal, Siedlung (?). Geländebegehung.



Obr. 77. Ludmírov. Náledník (kresba K. Faltýnek).

Abb. 77. Ludmírov. Das Gleitschutzzeisen (Zeichnung von K. Faltýnek).

LUDVÍKOV POD PRADĚDEM (OKR. BRUNTÁL)

Kostel Navštívení Panny Marie, p. č. 104. Novověk. Sakrální areál. Záchraný výzkum.

V souvislosti s realizací sanace zdiva a výměny podlahové krytiny v interiéru kostela Navštívení Panny Marie v Ludvíkově proběhl v lednu 2010 archeologický dohled a byla provedena fotografická dokumentace.

Horská obec Ludvíkov (původně Ludwigsthal), reprezentující typ řadové záhumenicové vsi, byla založena na bruntálském panství mezi lety 1720–1730, v místě starších železáren, fungujících od roku 1672 (Mezerová a kol. 2000, 125). Barokní kostel Navštívení Panny Marie, vystavěný v letech 1792–1793, je situován v mírném svahu při hlavní komunikaci v S části obce. Jedná se o podélnou jednodílnou neorientovanou stavbu (osa SZ–JV) s předstupující hranolovou věží, odsazeným kněžištěm s polygonálním závěrem a nízkou čtyřbokou sakristií, jež je připojena k ose závěru (Alterová 2009; Kronika obce Ludvíkov 1994; Wolny 1862, 287). Objekt je zapsaný v Ústředním seznamu kulturních památek ČR pod r. č. 103252.

Podélný řez lodí, vzniklý v důsledku plošného snížení terénu v části interiéru stavby, umožnil sledovat stratigrafii lokality (obr. 78). Svrchní část geologického podloží je tvořena svahovými sedimenty s pozvolným sklonem k JV, na povrchu podloží byl vyvinut půdní horizont, částečně dochovaný v JV části lodě. Při presbytáři dosedají konstrukční vrstvy barokní podlahy přímo na povrch podloží, zatímco terén svažující se směrem k průčelí kostela musel být při výstavbě objektu dorovnan prostřednictvím podpodlažních násypů. Ty byly v převažující míře tvořeny lomovými kameny různých velikostních kategorií, promísenými zeminou (pravděpodobně se jednalo o kamenický odpad související s výstavbou kostela). Na povrchu podpodlažních násypů se dochovala vrstvička stavebního odpadu (malta, vápno), pocházejícího pravděpodobně z interiérových úprav spojených s výstavbou kostela. Na tento stavební horizont teprve nasedala podkladová vrstva (zahliněný písek) původní barokní dlažby z cihelných dlaždic, usazených v maltovém loži. Roku 1886 byla tato původní dlažba pravděpodobně nahrazena dlažbou z břidlice, jež byla následně počátkem 20. století překryta keramickými dlaždicemi (Alterová 2009).

Archeologický dohled spojený s fotografickou dokumentací nezachytil doklady starších sídlištních aktivit na lokalitě, předcházejících výstavbě pozdně barokního kostela. Ve shodě s výsledky operativní dokumentace obnoveného obvodového zdiva kostela, probíhající souběžně s archeologickým dohledem, lze konstatovat jedinou, a to pozdně barokní stavební fázi objektu.

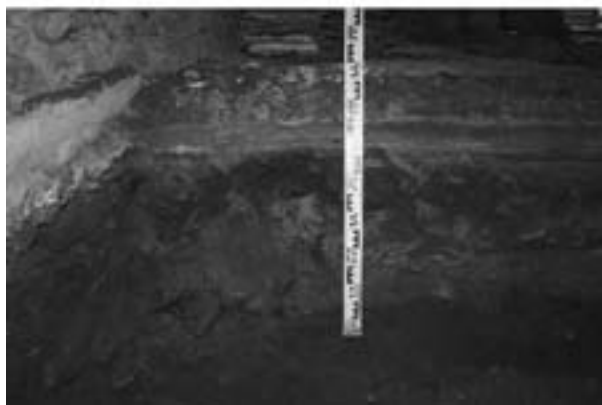
František Kolář

Literatura

Alterová, D. 2009: Evidenční list nemovité kulturní památky – kostel Navštívení Panny Marie. Uloženo: Archiv dokumentace NPÚ ú. o. p. v Ostravě.

Kronika obce Ludvíkov 1994. Kopie ve strojopisu. Ludvíkov.

Mezerová, L. a kol. 2000: *Seznam nemovitých kulturních památek okresu Bruntál*. Bruntál – Ostrava.



Obr. 78. Ludvíkov pod Pradědem. Kostel Navštívení Panny Marie, stratigrafická sekvence v JV partii kostelní lodě (foto F. Kolář).

Abb. 78. Ludvíkov pod Pradědem. Die Mariä Heimsuchung Kirche, Schichtenfolge im südöstlichen Teil des Kirchenschiffs (Foto F. Kolář).

Wolny, G. 1862: *Kirchliche Topographie von Mähren, meist nach Urkunden und Handschriften I/4, Brünn.*

Resumé

Ludvíkov pod Pradědem (Bez. Bruntál), Kirche Maria Heimsuchung. Neuzeit. Kirchenareal. Rettungsgrabung.

LUKOV (OKR. ZLÍN)

Hrad Lukov. Středověk, novověk. Hrad. Záchraný výzkum.

Stavebně-rekonstrukční práce se zaměřily především na průzkum bývalé hospodářské budovy přiléhající k V obvodové zdi vnitřního hradu. Přestože byl objekt někdy v průběhu 17.–18. století zbourán a jeho podzemní prostory zasypany, byla dobře rozpoznatelná jeho poloha i půdorys díky kamenným relikvům obvodových zdí. Během výzkumu byly postupně odkrývány navážkové vrstvy zasypaných sklepních prostor a zjistilo se, že v suterénu byl objekt členěn na 3 oddělené místnosti. Dále vyšlo najevo, že každá sklepní místnost byla zbudována v jiném časovém období. Dvě okrajové místnosti byly zastřešeny trámovým stropem, prostřední pak cihlovou klenbou. Pod podlahou jednoho sklepa byly nalezeny vrstvy z 15. století. Založení celého objektu lze pak datovat do 1. poloviny 16. stol. Z výzkumu pochází větší kolekce zlomků „lukovských“ kamenných kachlů a novověké keramiky (16.–17. stol).

V prostoru dolního hradu před Domem Rudolfa Matouše byl sledován výkop pro jímku, kde se podařilo zdokumentovat novověké souvrství. Zajímavým nálezem získaným při dohledu nad výkopovými pracemi byl velký fragment kamenné okenní kružby (rozměry asi 80x90 cm), který může pocházet ze sakrální stavby uváděné v písemných pramenech v prostoru horního hradu v průběhu 14.–15. století (obr. 79).

Ivan Čižmář



Obr. 79. Hrad Lukov. Okenní kružba ve tvaru čtyřlístu.

Abb. 79. Burg Lukov. Maßwerk in Form eines Vierpasses.

Resumé

Lukov (Bez. Zlín), Burg Lukov. Mittelalter, Neuzeit. Burg. Rettungsgrabung.

MAJETÍN (OKR. OLOMOUC)

Intravilán obce. Mladohradištní období. Pohřebiště. Povrchový sběr.

V letních měsících roku 1981 bylo nalezeno v areálu JZD torzo lidského skeletu s kovovou „náušnicí“ ve výkopu pro kanalizaci. Následně se podařilo zjistit ve vzdálenosti přibližně 15 m, další 2 lidské kostry. Veškerý materiál a dokumentace byla předána J. Kremplem na pracoviště olomouckého Památkového ústavu.

Soubor antropologického i osteologického materiálu a dva zlomky záušnice byly v roce 2010 předány do Vlastivědného muzea v Olomouci. Z místa označeného č. 1 pochází 60 ks fragmentů lidských kostí, 6 zubů a 26 ks z lidské lebky, z míst 2 a 3 je celkem 53 ks zlomků antropologického materiálu a 2 ks zvířecích kostí. Antropologický materiál náleží dospělým jedincům.

Jediný kovový nález, který napomáhá celkové dataci, představují 2 zlomky záušnice se zpětnou kličkou. Ozdoba má celkový průměr 28 mm, síla drátku 4,5–4,6 mm a celková váha 9,51 g. Materiálová analýza šperku na expozituře olomouckého Puncovního úřadu konstatovala, že předmět tvoří ze 72 % olovo, 13 % cín a 15 % zaujímají jiné kovy. Olovené záušnice se na Moravě objevují spíše sporadicky, známé jsou například z pohřebiště v Nové Dědině (okr. Kroměříž) z hrobů č. 47 a 70 (Šikulová 1958, 116. tab.19/10, 11) nebo další 2 kusy jsou uváděny z pohřebiště v Mladči (Šikulová 1958, 155; Dohnal 1981, 258). Takto tvarovanou záušnici můžeme klást do mladohradištního období, nejspíše do 11. století.

Lukáš Hlubek

Literatura

Dohnal, V. 1981: Mladohradištní pohřebiště na Olomoucku. *Archeologické rozhledy* 33, 258–268.