

ARCHEOLOGICKÝ ÚSTAV AKADEMIE VĚD ČESKÉ REPUBLIKY V BRNĚ

PŘEHLED VÝZKUMŮ

52-1



Brno 2011

PŘEHLED VÝZKUMŮ

Recenzovaný časopis
Peer-reviewed journal

Ročník 52
Volume 52

Číslo 1
Issue 1

Předseda redakční rady
Head of editorial board

Pavel Kouřil

Redakční rada
Editorial Board

Herwig Friesinger, Václav Furmánek, Janusz K. Kozłowski,
Alexander Ruttikay, Jiří A. Svoboda, Jaroslav Tejral, Ladislav Veliačik

Odpovědný redaktor
Editor in chief

Petr Škrdla

Výkonná redakce
Assistant Editors

Jiří Juchelka, Soňa Klanicová, Olga Lečbychová, Marián Mazuch,
Ladislav Nejman, Rudolf Procházka, Stanislav Stuchlík, Lubomír Šebela

Technická redakce, sazba
Technical Editors, typography

Pavel Jansa

Software
Software

Spencer Kimball, Peter Mattis, GIMP Development Team 2008: GNU
Image Manipulation Program, 2.6.1
GRASS Development Team 2008: Geographic Resources Analysis
Support System, 6.3.0
Kolektiv autorů 2008: Inkscape, 0.46
Kolektiv autorů 2005: L^AT_EX 2_ε

Fotografie na obálce
Adresa redakce
Adress

Skleněné korále z pohřebiště v Příboře. Viz obr. 18 na s. 90

Archeologický ústav AV ČR, Brno, v. v. i.
Královopolská 147
612 00 Brno
IČ: 68081758
E-mail: pv@iabrno.cz
Internet: <http://www.iabrno.cz>

Tisk
Print

Azu design s.r.o.
Bayerova 805/40
602 00 Brno

ISSN 1211-7250

MK ČR E 18648

Vychází dvakrát ročně

Vydáno v Brně roku 2011

Náklad 450 kusů

Časopis je na seznamu neimpaktovaných recenzovaných periodik vydávaných v ČR.

Copyright ©2011 Archeologický ústav AV ČR, Brno, v. v. i. and the authors.

covitá nádoba byla zničena hlubokou orbou. V těsné blízkosti hrobu se nacházela zásobnicová jáma s nezdobenou keramikou KZP.

Petr Dresler, Jiří Macháček, Peter Milo

Resumé

In the years 2009 and 2010 was excavated a polycultural site in Kostice – Zadní hrúd. The ceramic finds are known since 2006 by field survey made by J. Janál. We have excavated 90 pits and two graves. Pits are dated mostly to the early medieval period (from 6th to 12th century). The oldest finds are from the Eneolithic period. One pit with three pots is dated into the Funnel Beaker culture. The interesting find is one cremation grave of child from the Bell Beaker culture. Grave was strongly damaged by tillage.

KYJOVICE (OKR. ZNOJMO)

„Sutny II“. KZP. Hrob. Systematický výzkum.

V rámci systematického výzkumu Ústavu archeologie a muzeologie FF MU v Brně (např. Kuča et al. 2010) na polykulturní lokalitě „Sutny“ v roce 2010 (viz kap. neolit) byla odkryta část plochy v severní části polohy označená jako „Sutny II“. Cílem bylo ověření původu kruhového útvaru, který zachytil P. Milo v předchozích letech geofyzikální prospekci (Milo, Kazdová 2008). Zkoumaná plocha se ve čtvercové síti lokality nachází v sektoru Y6, čtverce 4f-h, 5f-h (obr. 6). V měsíci květnu byla odkryta část žlábků a roh uvnitř se nacházející obdélné jámy. Odkryv v letních měsících ukázal, že se jedná o hrob (H 27) kultury se zvoncovitými poháry (KZP). Jedná o první regulérní objekt této kultury z polohy „Sutny“, i když již dříve se vyskytovaly ojedinělé zlomky keramiky v zásepech objektů jiných kultur (Podborský red. 2005, 168–169; Ondráček, Dvořák, Matějčková 2005, 107).

Hrobovou komoru obklopoval žlábek. Maximální průměr žlábků je 10 m, šířka 1 m, průměr kůlových jamek ve žlábků činí 30–40 cm. V příčném řezu žlábků jsou makroskopicky rozlišitelné tři kontexty: kůlová jamky, zásyp žlábků s kůlovými jamkami a zásyp na vnitřní obvodové straně žlábků, který měl patrně pouze konstrukční funkci.

Hrobová jáma měla téměř pravidelný tvar o rozměrech cca 3×2,5 m, maximální hloubka od úrovně podloží 1,6 m (obr. 4). Jižní strana hrobu zasáhla do stavební jámy mladšího stupně kultury s lineární keramikou (dále LnK). Hrobový zásyp byl poměrně homogenní, ale okrajové části zásypu byly světlejší než střed uložený. V celé výplni se objevoval materiál kultury s LnK, jihozápadní roh hrobové jámy tak nebyl zcela zřetelný. Severozápadní roh a západní hrana hrobové jámy odkryté v měsíci květnu byly lemovány tmavým pruhem, který by bylo možno pokládat za stín výdřevy. V letní etapě výzkumu již tento projev nebyl patrný.

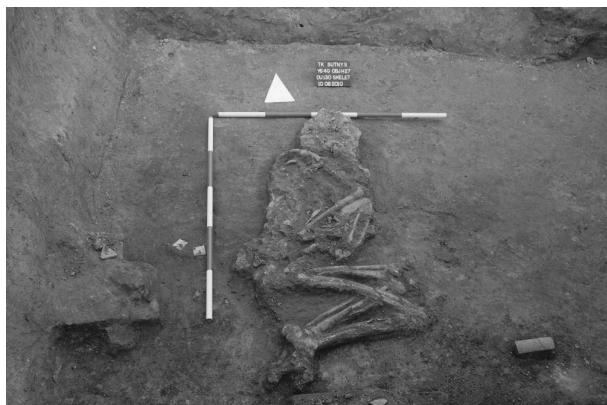
Podle předběžného antropologického určení E. Drozdové hrob obsahoval špatně zachovanou kostru asi padesátiletého muže. Jeho skelet byl uložen ve skrčené poloze na levém boku, jeho hlava směřovala k severu, pohled k východu. Pohřbený muž měl silně obroušený chrup.

Do hrobové komory bylo uloženo šest zdobených zvoncovitých pohárů celkem ve čtyřech koncentracích (např. obr. 5). V prostoru hlavy se nacházely dvě zlaté spirálky analyzované pomocí SEM-EDX. Složení: spirálka č. 1 (3,1822 g) Au 91,7 %, Ag 8,3 %, spirálka č. 2 (3,0662 g) Au 82,7 %, Ag 17,2 %. U pasu měl muž uloženy úštěpy z radiolaritu a z křemičité zvětraliny serpentinu a křesadlo (podle předběžné interpretace) ze silicitu krakovsko-čestochovské jury. Při západním okraji hrobové jámy byly koncentrovány čtyři silicitové šípky (provenience surovin zatím nezjištěna), dvě se nacházely za zády kostry, dvě v jednom z pohárů. Hrobovou výbavu doplňují ještě dva kameny, které lze předběžně zařadit jako „kladívko“ z hadce (magnetická susceptibilita $59,5 \times 10^{-3}$ SI jednotek; vše měřeno kapametrem KT-6) a kovadlinka z blíže neurčené horniny (magnetická susceptibilita $0,03 \times 10^{-3}$ SI), dvě nátepní destičky zhotovené z měkkých hornin (magnetická susceptibilita okolo $0,07 \times 10^{-3}$ SI) a u rukou zeleně patinovaná kovová dýka o hmotnosti 51,17 g. Pomocí rentgen-fluorescenční analýzy (XRF) bylo potvrzeno, že dýka je zhotovena z mědi. V korozních produktech mědi byly makroskopicky identifikovány reliкty dřeva, které pravděpodobně pocházejí z pochvy dýky. Na rozhraní čepele a řapu dýky byly mikroskopicky identifikovány reliкty textilních vláken.

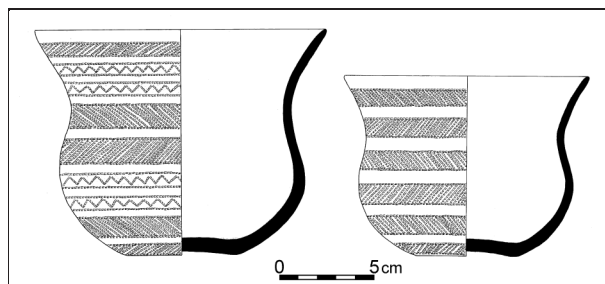
Při exkavaci a preparaci keramických nádob, které byly pozorovány ve čtyřech kumulacích, bylo zjištěno, že v jedné kumulaci střepů jsou celkem tři zvoncovité poháry, ostatní poháry byly nalezeny zvláště na dalších třech místech. I tyto však byly v rozdílných pozicích, což naznačovalo odlišné formativní procesy. Během jejich exkavace byl tedy zvolen experimentální postup, při kterém byla poloha každého fragmentu zaměřována totální stanicí, vzniklo několik fotogrammetrických dokumentačních úrovní pro jednotlivé poháry. Během laboratorní části zpracování byla u fragmentů zjištěna hmotnost, dále byly sledovány tzv. slepky a zjištěováno, jak daleko byly při post-depozičních procesech přemístěny. Přímo v terénu byly zpod některých nádob odebrány mikromorfologické vzorky. Ze získaných dat budeme snad schopni lépe pochopit a rekonstruovat depoziční a post-depoziční procesy probíhající v hrobech.

Během výzkumu byl prováděn systematický odběr půdních vzorků na chemickou a mikromorfologickou analýzu. Komplexní vyhodnocení výsledků předpokládáme až po ukončení terénních prací v prostoru H27. Předběžně lze označit za úspěšnou zejména aplikaci vizualizace zetlelých pozůstatků dřeva rhodanidovou metodou podle Brongerse (Brongers 1962–63), která ověřila terénní pozorování z jarních měsíců. Takto jsme v případě H 27 opakovaně (v několika dokumentačních úrovních) úspěšně identifikovali náznaky obvodové struktury a jedné linie poledníkového směru, která hrobovou jámu dělí přibližně na dvě poloviny. Během terénních prací bylo také pravidelně určováno kvalitativní množství fosfátů v půdní uloženině postupem dle Eidta (Eidt 1977) a v návaznosti byly zahájeny také kolorimetrické analýzy kvantitativního zastoupení fosfátů v půdě.

Vzorek zvířecí kosti z hrobu z okolí fosfátové koncentrace byl odeslán do Poznaň Radiocarbon Laboratory, neboť na základě polohy a přítomné fosfátové anomálie zde

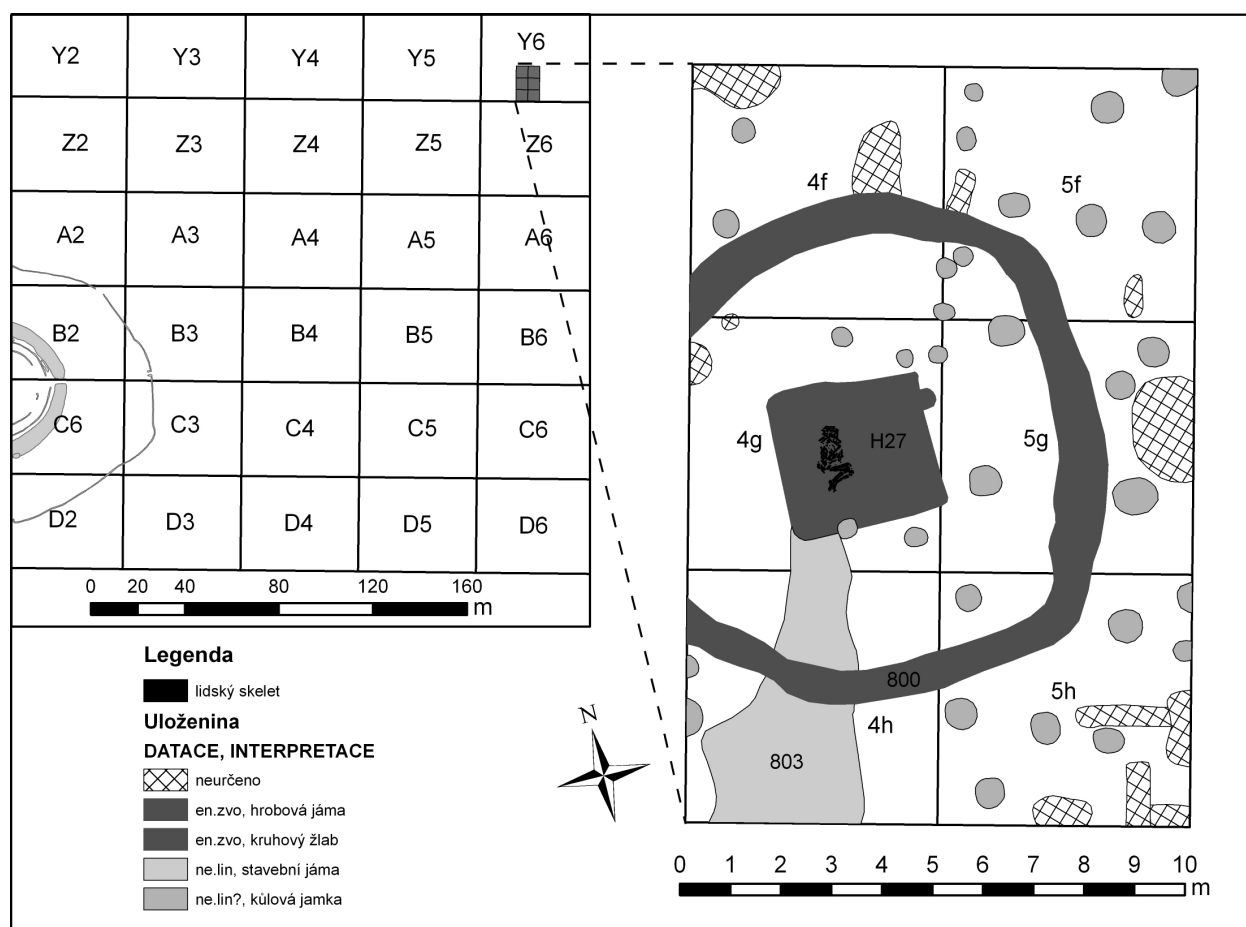


Obr. 4. Kyjovice (okr. Znojmo). Hrob H 27. Foto: M. Kuča.
Fig. 4. Kyjovice (Znojmo district). Grave H 27. Photo: M. Kuča.



Obr. 5. Kyjovice (okr. Znojmo). Keramika kultury se zvoncovitými poháry. Kresba: P. Růžičková.

Fig. 5. Kyjovice (Znojmo district). The Bell Beaker Culture Pottery. Drawing: P. Růžičková.



Obr. 6. Kyjovice (okr. Znojmo). Plocha výzkumu. Autor: Jan Kolář.

Fig. 6. Kyjovice (Znojmo district). Excavation area. Author: Jan Kolář.

byl předpoklad, že se jedná o hrobový přídatek. Získané datum (6210 ± 40 BP) tento předpoklad nepotvrdilo (viz kpt. Neolit). Kost byla datována do kultury s LnK, jedná se tedy nejspíše o intruzi ze zmíněné jámy, která leží v superpozici s hrobem H 27. Tato situace poukazuje na potřebu věnovat pozornost tafonomickým procesům.

Předběžně lze hrobový celek H 27 datovat do staršího období kultury se zvoncovitými poháry, patrně na rozhraní náleзовých skupin NS I/II. Celý náleзовý celek bude předmětem dalšího výzkumu.

Realizace terénního výzkumu a jeho další zpracování je hrazeno z výzkumného záměru MSM 0021622427, grantu GAČR GD 404/09/H020 a GAČR 404/09/1825. Dílčí náklady byly hrazeny z Operačního programu – Vzdělávání pro konkurenceschopnost – Vzdělávání v moderních metodách archeologické praxe (reg. číslo CZ.1.07/2. 3.00/09.0187).

Eliška Kazdová, Martin Kuča, Klára Šabatová,
 František Trampota, Lubomír Prokeš,
 Martin Hložek, Jan Kolář, Jan Petřík

Literatura

- Brongers J. A. 1962–63:** A chemical method for staining places and profiles in an archaeological excavation. *Be-richten van de Rijksdienst voor Oudheidkundig Bodemonderzoek* 12–13, 590.
- Eidt R. C. 1977:** Detection and examination of anthrosols by phosphate analysis. *Science* 197, 1327–1333.
- Kuča, M., Trampota, F., Kazdová, E., Prokeš, L., Petřík, J., Kolář, J., Fajkošová, Z. 2010:** Kyjovice (okr. Znojmo). *Přehled výzkumů* 51, 315–318.
- Milo, P., Kazdová, E. 2008:** Geofyzikální prospekce na lokalitě Těšetice-Kyjovice „Sutny“. In: Cheben, I. (ed.), *Otázky neolitu a eneolitu našich krajín 2007*. Nitra, 177–189.
- Ondráček, J., Dvořák, P., Matějčková, A. 2005:** Siedlungen der Glockenbecherkultur in Mähren. Katalog der Funde. *Pravěk*, Supplementum 15. Brno.
- Podborský, V. (red.), Kazdová, E., Kovárník, J., Podborský, V., Šabatová, K., Golec, M., Přichystalová, R., Polák, M., Bartoňová, A. 2005:** *Pravěk mikroregionu potoka Těšetický/Únanovky. K problematice pravěkých sociálních struktur*. Brno.

Resumé

Rectangular grave surrounded by a circular ditch which was detected by magnetometric survey, was confirmed by excavation in new area called “Sutny II” in Těšetice-Kyjovice. The burial of adult male (aged around 50) was equipped with six Bell Beakers, four silex arrowheads, two golden *Lockenringe*, tanged dagger and two stone tools (probably hammer and anvil). The skeleton was badly preserved but his dental abrasions could be examined.

Methods of detecting anthropogenic phosphates and visualization of rotten wood remains by the rhodanid method by Brongers were used during the excavation. The formative processes of the pottery were traced. The paleobotanic, micromorphologic etc. samples were taken.

OLOMOUC (K. Ú. NEMILANY, OKR. OLOMOUC)

„Kožušanská ulice“. MMK, KZP. Sídliště. Záchranný výzkum.

Od července do října 2010 proběhla 1. etapa výzkumu na rekonstrukci ulice Kožušanská v délce 160 m. Na sídlišti bylo prozkoumáno v 65 sondách a čtvercích 186 objektů zahloubených v různých úrovních do kulturní vrstvy (mocné 0,4–2 m) s různě datovanými nálezy; viz. kapitola Neolit, Doba bronzová, Doba železná, Doba římská, Středověk a novověk. Lokalita leží na východním svahu terasy nad údolní nivou řeky Moravy. Lokalitu s nadmořskou výškou 211–212 m lze identifikovat v mapě MZ 1:10 000 (list 24-22-24) v souřadnicích Z s.č.: J s.č.: 360 mm : 208 mm, 362 mm : 192 mm.

Na lokalitě je doloženo i rozsáhlé sídliště mladší fáze MMK. V tomto období se zde začala tvořit kulturní vrstva, dosahující mocnosti na některých místech až 0,7 m. V kulturní vrstvě jsou zahloubeny mimo běžné sídlištní objekty i pece s propálenými dny. Z bohatého kera-

mického materiálu zahrnujícího například mísy, mísy na nožce či poháry, můžeme vyzvednout i zlomky nádob s červenou a bílou malbou popřípadě zlomky plastik. Kolekce keramiky doplňují i nálezy kamenné štípané a hlazené industrie kostění industrie a zlomky lidských kostí.

V kulturní vrstvě byl rozpoznán i ojedinělý keramický materiál z pozdního eneolitu datovaný do KZP.

Marek Kalábek

Resumé

Olomouc (Kataster Nemilany, Bez. Olomouc). Kožušanská Str. Kultur mit mährischen bemalten Keramik u. Glockenbecherkultur. Siedlung. Rettungsgrabung.

OPATOVICE (OKR. PŘEROV)

„U panské stodoly“. KZP. Pohřebiště. Záchranný výzkum.

V srpnu roku 2010 provedli pracovníci Archeologického centra Olomouc, p.o. záchranný archeologický výzkum na stavbě příjezdové komunikace k budoucím rodinným domům v obci Opatovice, trať U panské stodoly. Zkoumaná plocha se nacházela na východním okraji obce, ve svahu spadajícím SZ směrem k Opatovickému potoku. Nadmořská výška se v místech archeologických nálezů pohybuje v rozmezí 314–316 metrů. Na mapě ZM ČR 1:10 000, kladový list 25-14-07, je lokalita identifikována těmito koordináty (měřeno v mm od ZSČ:JSČ): 62:327, 65: 324, 60:319 a 57:321.

Během výzkumu bylo prozkoumáno sedm jam a kůlových jamek datovaných jen rámcově do pravěku, ale především 6 pravděpodobně kostrových a jeden žárový hrob z pozdního eneolitu, náležející kultuře zvoncovitých pohárů. Hroby byly velmi mělce zahloubeny a některé nádoby byly poničeny při skrývce. Také kosterní materiál se v místních podmínkách dochoval ve velmi fragmentárním stavu. Žárový hrob H3 byl uložen v mělké kruhové jámě a kromě spálených kůstek v něm bylo nalezeno jen několik keramických střepů. Kostrové pohřby byly uloženy do obdélných hrobových jam. Kosterní materiál se zachoval jen ve třech případech, z toho ve dvou případech se podle polohy zemřelého jedná o mužské pohřby (H1 a H7) v jednom případě o pohřeb ženy (H4).

Typickou výbavou hrobů je keramika. Vedle dvou zvoncovitých pohárů v bohatých hrobech H1 a H7, se v hrobech dále také objevují typické mísy s římsovým okrajem a hrnky a džbánky různých velikostí. Ve dvou mužských hrobech byly nalezeny artefakty spojené s lukostřeleckou výbavou (několik kusů ŠI včetně šipek a kostěná nátepní destička) a v hrobě H1 také 2 kamenné artefakty, tzv. kladívko a kovadlinka představující pravděpodobně kovotepecké náčiní.

Datování celého souboru můžeme založit na přítomnosti zvoncovitých pohárů v hrobech a nátepní destičce se čtyřmi otvory, oba artefakty reprezentují starší úsek KZP.

Jaroslav Peška, Vendula Vránová

Resumé

During a rescue archaeological research in Opatovice seven primeval pits and seven graves (1 cremation, proba-