

ARCHEOLOGICKÝ ÚSTAV AKADEMIE VĚD ČESKÉ REPUBLIKY V BRNĚ

# PŘEHLED VÝZKUMŮ

52-2



Brno 2011

# PŘEHLED VÝZKUMŮ

Recenzovaný časopis  
*Peer-reviewed journal*

Ročník 52  
*Volume 52*

Číslo 2  
*Issue 2*

**Předseda redakční rady**  
**Head of editorial board**

Pavel Kouřil

**Redakční rada**  
**Editorial Board**

Herwig Friesinger, Václav Furmánek, Janusz K. Kozłowski,  
Alexander Rutt kay, Jiří A. Svoboda, Jaroslav Tejral, Ladislav Veliačik

**Odpovědný redaktor**  
**Editor in chief**

Petr Škrdla

**Výkonná redakce**  
**Assistant Editors**

Jiří Juchelka, Soňa Klanicová, Olga Lečbychová, Marián Mazuch,  
Ladislav Nejman, Rudolf Procházka, Stanislav Stuchlík, Lubomír Šebela

**Technická redakce, sazba**  
**Technical Editors, typography**

Pavel Jansa

**Software**  
**Software**

Spencer Kimball, Peter Mattis, GIMP Development Team 2008: GNU  
Image Manipulation Program, 2.6.1  
GRASS Development Team 2008: Geographic Resources Analysis  
Support System, 6.3.0  
Kolektiv autorů 2008: Inkscape, 0.46  
Kolektiv autorů 2005: L<sup>A</sup>T<sub>E</sub>X 2<sub>ε</sub>

**Fotografie na obálce**  
**Adresa redakce**  
**Adress**

Archeologický ústav AV ČR, Brno, v. v. i  
Královopolská 147  
612 00 Brno  
IČ: 68081758  
E-mail: pv@iabrno.cz  
Internet: <http://www.iabrno.cz>

**Tisk**  
**Print**

Azu design s.r.o.  
Bayerova 806/40  
602 00 Brno

ISSN 1211-7250

MK ČR E 18648

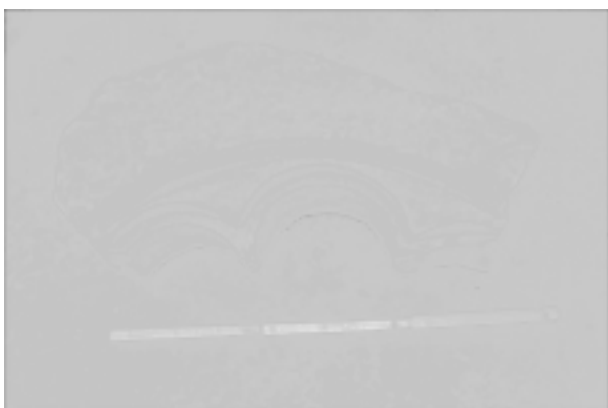
Vychází dvakrát ročně

Vydáno v Brně roku 2011

Náklad 450 kusů

Časopis je na seznamu neimpaktovaných recenzovaných periodik vydávaných v ČR.

Copyright ©2011 Archeologický ústav AV ČR, Brno, v. v. i. and the authors.



**Obr. 65.** Holštejn. Zlomek okenní kružby nalezený při výzkumu propojení hradu s podzemní chodbou (foto P. Kos). **Abb. 65.** Die Burg Holštejn. Mittelalterliches Maßwerk gefunden in der Höhle unter dem Burghof.

Lze s naprostou jistotou konstatovat, že jeskyně nebyla nikdy začleněna do systému hradu a jeho vězení. Její funkce mohla souviset snad pouze s odvodem přívalových vod, kdy sloužila jako kolektor dešťové stoky z prostoru dolního hradního nádvoří. Fragment zdiva, nalezený ve stěně kaverny, naznačuje možnost záměrného přezdění ústí trativodu již ve středověku. Nelze vyloučit, že k tomu došlo už ve století čtrnáctém, neboť poslední planýrka, kryjící korunu zdi, byla zakryta vrstvami, datovanými zlomky keramiky do 15. století.

Vznik odkryté sufozní kaverny, která byla objevena v ústí sondy, lze s velkou pravděpodobností spojit s obdobím po zasypání starého propadu a zplanýrování terénu někdy na počátku 15. stol. Její tvorba a rozšiřování pak probíhala prakticky až dodnes. Svědčí o tom objemná kumulace sedimentů, které byly ústím trativodu splaveny vertikální puklinou a redeponovány do nižšího patra jeskyně hned pod vchodem na dně sondy.

Petr Kos

## Resumé

Holštejn (Bez. Blansko), Burg Holštejn – Hladomorna Höhle. Mittelalter, Burg, Rettungsgrabung.

## HOSTIŠOVÁ (OKR. ZLÍN)

### Intravilán obce. Středověk, novověk. Sídliště. Záchranný výzkum.

Během stavební činnosti, kterou představoval odkop zeminy pro oplocení domu č. p. 43, bylo strženo větší množství nadložních vrstev a rozrušeno propálené souvrství s větším množstvím keramiky. V horních vrstvách byla nejprve zachycena kamenná zídka mladšího datování (18.–19. století). Po začištění terénní situace byl pod zídou zdokumentován profil, který obsahoval propálené, přibližně 1 m vysoké souvrství. Z výzkumu vyšlo najevo, že se jedná patrně o hospodářskou usedlost, která lehla popelem někdy v průběhu 16.–17. století. Kromě keramiky byl v propálených vrstvách nalezen také větší soubor železných předmětů, které patrně patřily k výbavě stavení (petlice, háky, kruhy). V hloubce kolem jednoho me-



**Obr. 66.** Hostišová. Keramický kahan zdobený radélkem. **Abb. 66.** Hostišová. Keramische Öllampe mit Rädchenverzierung.

tru byla zachycena 1–2 cm tenká hliněná krusta (udusaná podlaha), po jejímž rozebrání byly odkryty dva zahloubené objekty, obsahující keramiku z 16. století. Za pozornost rozhodně stojí nález několika torz keramických nádob a celého, radýlkem zdobeného kahanu s dvěma otvory pro zavěšení (obr. 66).

Ivan Čižmář

## Resumé

Hostišová (Bez. Zlín), Intravillan. Mittelalter, Neuzeit. Siedlung, Rettungsgrabung.

## HULÍN (OKR. KROMĚŘÍŽ)

### „U Isidorka“. Novověk. Silnice, úvoz. Záchranný výzkum.

V jižním úseku zkoumané plochy v sezóně 2010 porušoval novověký úvoz starší situace z doby bronzové (podrobněji viz kapitola Doba bronzová). Úvoz, zahlubující se k J konci jižního úseku, byl změřen v délce 105 m. Při J okraji výzkumu se zahluboval až 0,9 m pod úroveň podlaží. Cesta, vedená od Břestu do Hulína po okraji terénní terasy, klesala v tomto prostoru k nivě drobné vodoteče. Na mapách I. vojenského mapování (list č. 68) je tato cesta uvedena. Na mapě II. vojenského mapování (list O-9-VI) je již zachyceno přemostění potoka a S od něj, v místech referovaného výzkumu, zakreslen úvoz. Je zřejmé, že komunikace byla v této trase používána minimálně od 18. století.

Miroslav Daňhel

## Resumé

Hulín (Bez. Kroměříž), „U Isidorka“. Landstraße, Hohlweg. Rettungsgrabung.

## HULÍN (OKR. KROMĚŘÍŽ)

### „Višňovce“. Středohradištní období. Sídliště, pohřebiště. Záchranný výzkum.

Od února do června 2010 proběhla 3. etapa výzkumu na nově budované komunikaci RK55 v místě pod zruše-

nou částí silnice Hulín–Holešov (Kalábek 2008; Kalábek, Kalábková, Peška 2009). Na sídlišti bylo prozkoumáno 191 objektů (z celkem 3829; viz kapitoly Neolit, Eneolit, Doba bronzová, Doba železná, Doba římská). Lokalita leží na J svahu mírného návrší východně od Hulína, ohraničeného na severu říčkou Rusavou a na jihu potokem Žabínek. Lokalitu s nadmořskou výškou 193–198 m lze identifikovat v mapě MZ 1:10 000, list 25-31-08, v souřadnicích Z s. č.: J s. č.: 125 mm : 244 mm, 150 mm : 238 mm, 196 mm : 220 mm.

Na lokalitě bylo dozkoumáno i slovanské pohřebiště z 9. století. Dosavadních 46 hrobů bylo doplněno o dalších 32 (H95–H127) na konečných 78 hrobů. V klasických hrobových jamách obdélného půdorysu orientovaných Z–V ležely špatně dochované skelety. Mezi hrobovou výbavou dominují nálezy keramických nádob (17 ks) a přesleny (2 ks), bronzové náušnice (11 ks), skleněné (7 ks) a bronzové korálky (2 ks), zlomky neidentifikovaných železných předmětů (9 ks), nože (7 ks), kopí (2 ks), sekery (3 ks), ostruhy (3 ks), srp (1 ks), kování (2 ks), železné obruče ze dvou věder, BI (2 ks) a ŠI (1 ks). K nejzajímavějším hrobům náleží H98, kde v rozměrné jámě 3,42×1,96×1,65 m orientované JZ–SV ležely zbytky „bojovníka“ s výbavou, v níž byly zastoupeny kopí, sekery, pár ostruh, kování štítu (?), obruče z vědra plátovaného bronzovým plechem, 3 ks brousků a 1 ks ŠI. Ve třech hrobech byly nalezeny i džbány anticových tvarů.

Nová zjištění souvisí i se slovanským sídlištem z 9. století. Na SZ okraji prozkoumaného slovanského pohřebiště byly zaznamenány 2 zásobní jámy s charakteristickým vakovitým řezem. Zásobnice byly zavaleny velkými kameny, mezi nimiž byla identifikována i část žernovu.

Marek Kalábek

## Literatura

- Kalábek, M. 2008:** Hulín (okr. Kroměříž), „Višňovce“. *Přehled výzkumů* 49, 400–401.  
**Kalábek, M., Kalábková, P., Peška, J. 2009:** Hulín (okr. Kroměříž), „Višňovce“. *Přehled výzkumů* 50, 389–390.

## Resumé

Hulín (Bez. Kroměříž), „Višňovce“. Mittlere Burgwallzeit. Siedlung, Gräberfeld. Rettungsgrabung.

## HVOZD U KONICE, MÍSTNÍ ČÁST OTROČKOV (OKR. PROSTĚJOV)

**Extravilán. Vrcholný středověk, novověk. Ojedinelé nálezy. Povrchový sběr.**

Poloha lokality 1: okolí bodu v okruhu 100 m: X=1 111 735; Y=572 375 (S-JTSK). Poloha lokality 2: okolí bodu v okruhu 50 m: X=1 111 794; Y=572 124 (S-JTSK). Poloha lokality 3: okolí bodu v okruhu 50m: X=1 111 770; Y=572 695 (S-JTK).

Během archeologické prospekce, prováděné metodou povrchového sběru, bylo na poli severně od místní části Otročkov (lokalita 1) nalezeno 6 kusů keramických výdutí nádob vyrobených z hlíny se značnou příměsí tuhy. Tato keramika je rámcově datovatelná do průběhu 2. po-

loviny 13. století. Dalších přibližně 40 zlomků keramiky je datovatelných do období novověku.

Na lokalitě 2, která se nachází v SV části katastru místní části Otročkov, byly nalezeny 3 fragmenty keramických výdutí nádob vyrobených z hlíny se značnou příměsí tuhy, rovněž datovatelných do průběhu 2. poloviny 13. století. Šest kusů keramických výdutí nádob patří do období novověku.

Na lokalitě 3, která se nachází v SZ části katastru místní části Otročkov, byla nalezena výduť tuhové nádoby. Zbylá keramika (10 kusů) náleží do období novo-věku.

Karel Faltýnek

## Resumé

Hvozd, der Ortsteil Otročkov (Kataster Hvozd u Konice, Bez. Prostějov), Außenbereich der Gemeinde. Hochmittelalter, Neuzeit. Einzelfund. Oberflächensammlung.

## CHVALČOV (OKR. KROMĚŘÍŽ)

**„Hostýn“. Středověk, novověk. Kulturní vrstva. Zachranný výzkum.**

Archeologický dohled probíhal při rekonstrukci dlažby v bazilice Nanebevzetí Panny Marie na Svatém Hostýně. Pod stávající podlahou bylo zachyceno několik druhů dlažby, všechny datované patrně k polovině 19. století, kdy byl chrám po mnoha desetiletích opět obnoven. Celkem byla úroveň terénu snížena téměř o 50 cm (odebrána byla především dlažba a navážkové kontexty). Na takto vyrovnané ploše bylo v jedné části baziliky zjištěno rostlé podloží sestávající se ze žlutých jílovců a kamenů. V Z části baziliky byla mikrosondami zachycena tmavá vrstva obsahující keramiku patřící kultuře lužických popelnicových polí. Za účelem získání dalších informací byla otevřena sonda o rozměrech kolem 2×2 m. Při vykopávkách byly nalezeny další části keramických nádob a bronzový slítek. Pozoruhodný je nálezy dvou stříbrných mincí (pražský groš Václava II. ražený od roku 1300), které byly získány z povrchu kulturní vrstvy. V sondě bylo po 10–30 cm dosaženo skalnatého podloží, ve kterém nebyly zahloubeny žádné archeologické objekty. Vzhledem k tomu, že během hloubení sondy byly nalezeny také předměty datované do středověku a novověku (keramika zdobená ra-dýlkem, železné hřebky aj.), lze vrstvu interpretovat jako zeminu pocházející z areálu hostýnského hradiště, která byla použita před výstavbou vlastního chrámu pro do-rovnání terénu. V takto vzniklé planýrce byly smíchány na Hostýně všudypřítomné keramické zlomky z KLPP a doby laténské s předměty středověkého a novověkého stáří. Stavebně rekonstrukční práce již nezasahovaly pod úroveň stávajícího sníženého terénu, kulturní vrstva byla tedy překryta geotextilií a po zásypu šterkem a po polo-žení nové dlažby přenechána k výzkumu příštím generacím.

Ivan Čizmář

## Resumé

Chvalčov (Bez. Kroměříž), „Hostýn“. Mittelalter, Neuzeit. Kulturschicht. Rettungsgrabung.