

ARCHEOLOGICKÝ ÚSTAV AKADEMIE VĚD ČESKÉ REPUBLIKY V BRNĚ

PŘEHLED VÝZKUMŮ

52-1



Brno 2011

PŘEHLED VÝZKUMŮ

Recenzovaný časopis
Peer-reviewed journal

Ročník 52
Volume 52

Číslo 1
Issue 1

Předseda redakční rady
Head of editorial board

Pavel Kouřil

Redakční rada
Editorial Board

Herwig Friesinger, Václav Furmánek, Janusz K. Kozłowski,
Alexander Ruttikay, Jiří A. Svoboda, Jaroslav Tejral, Ladislav Veliačik

Odpovědný redaktor
Editor in chief

Petr Škrdla

Výkonná redakce
Assistant Editors

Jiří Juchelka, Soňa Klanicová, Olga Lečbychová, Marián Mazuch,
Ladislav Nejman, Rudolf Procházka, Stanislav Stuchlík, Lubomír Šebela

Technická redakce, sazba
Technical Editors, typography

Pavel Jansa

Software
Software

Spencer Kimball, Peter Mattis, GIMP Development Team 2008: GNU
Image Manipulation Program, 2.6.1
GRASS Development Team 2008: Geographic Resources Analysis
Support System, 6.3.0
Kolektiv autorů 2008: Inkscape, 0.46
Kolektiv autorů 2005: L^AT_EX 2_ε

Fotografie na obálce
Adresa redakce
Adress

Skleněné korále z pohřebiště v Příboře. Viz obr. 18 na s. 90

Archeologický ústav AV ČR, Brno, v. v. i.
Královopolská 147
612 00 Brno
IČ: 68081758
E-mail: pv@iabrno.cz
Internet: <http://www.iabrno.cz>

Tisk
Print

Azu design s.r.o.
Bayerova 805/40
602 00 Brno

ISSN 1211-7250

MK ČR E 18648

Vychází dvakrát ročně

Vydáno v Brně roku 2011

Náklad 450 kusů

Časopis je na seznamu neimpaktovaných recenzovaných periodik vydávaných v ČR.

Copyright ©2011 Archeologický ústav AV ČR, Brno, v. v. i. and the authors.

ŘÍKOVICE (OKR. PŘEROV)

„Dolní příčky“. Starší až střední doba bronzová. Pohřebiště. Záchraný výzkum.

Lokalizována je na mapě ZM ČR 1:10 000 (mapový list 25-13-22) souřadnicemi 431:281, 436:281, 445:259, 438:261 mm od ZSČ:JSC.

Na přelomu května a června 2010 byl proveden pracovníky Archeologického centra Olomouc, p.o., záchraný archeologický výzkum poblíž Říkovice, v trati „Dolní příčky“. Lokalita má tvar lichoběžníku a nachází se na severovýchod od obce Říkovice cca 0,5 km od jejího kraje, na pravé straně silnice č. 55 spojující Přerov a Hulín. Je orientována SZ–JV na pozvolna stoupajícím svahu v nadmořské výšce 214,0–216,0 m a bezprostředně navazuje na plochu zkoumanou v roce 2008. Během skrývek ornice a po mechanickém dočištění se podařilo zachytit a prozkoumat na ploše o rozloze cca 232×50 m 11 kostrových hrobů a sedm sídlištních objektů. Z celkového počtu sídlištních objektů byly čtyři kúlové jamky a tři zásobnice. Vzhledem k minimálnímu počtu datujícího materiálu lze hroby jen rámcově datovat do starší až střední doby bronzové. Objekty jsou datovány rámcově do pravěku.

Půdorys hrobových jam je převážně obdélný se zaoblenými rohy a orientace je u všech S–J. Hrobové jámy byly velmi mělké od 0,14–0,28 m. Pohřby se v hrobech nedochovaly, částečně dochovaná kostra ve skrčené poloze na levém boku se našla v hrobě H 1. V ostatních hrobových jámách byly nalezeny pouze zlomky zubů. Milodary obsahovaly jen hroby H 1 (broušená sekerka, čepelka a zlomek keramiky) a H 4 (štípaná industrie). V hrobech H 2 a H 11 se na konkávním dně nacházela vrstva žluté hlíny promísené se zuhelnatělým dřevem, které by mohlo pocházet z rakve.

Martin Paulus

Resumé

Říkovice (Bez. Přerov) „Dolní příčky“. Ältere bis mittlere Bronzezeit. Gräberfeld. Rettungsgrabung.

ŠUMPERK (K. Ú. DOLNÍ TEMENICE, OKR. ŠUMPERK)

Městský les. Pozdní doba bronzová – KLPP. Ojedinelý nález. VM Šumperk, přír. č. 6/2010.

V průběhu roku 2010 probíhaly pod vedením VM Šumperk preventivní detektorové průzkumy vybraných ohrožených lokalit v okr. Šumperk (např. pravěké hradisko Obersko u Loštic a další), k těmto akcím se připravují náleзовé zprávy. Do sbírek VM Šumperk bylo kromě toho získáno několik detektorových nálezů, z nichž za nejvýznamnější lze bezesporu pokládat rukojeť bronzového meče.

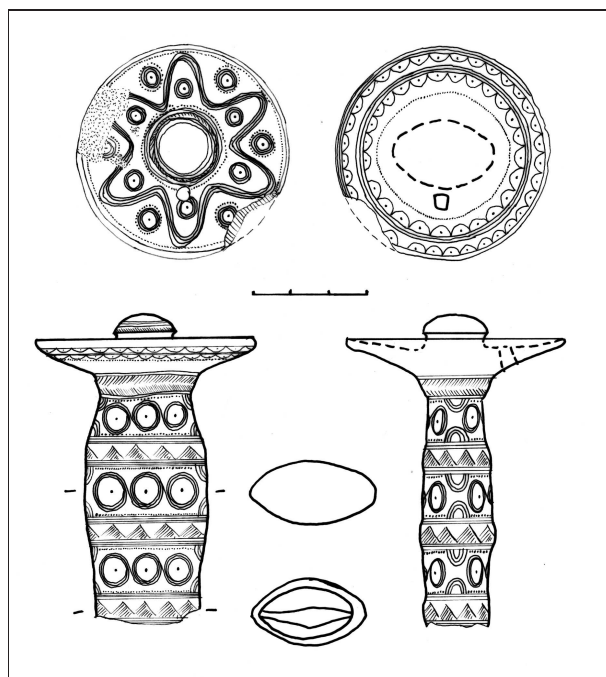
Artefakt nalezl v zimě r. 2007 J. Lišivka v Městském lese na k.ú. Dolní Temenice (adm. obec Šumperk), jižně od vrcholu Kokeše, v jihovýchodním svahu těsně pod vrcholem kóty 510 m.n.m. v nadmořské výšce cca 490 m. Lokalizace na mapě ZM 1:10 000, list 14-41-10 je určena bodem Z:J 313:91 mm. Pod označením Městský les je tradičně míněna jižní část zalesněného táhlého hřbetu táh-

noucího se od severního okraje města Šumperk k severu s nejvýraznějším vrcholkem Městské skály (689 m. n. m.). K nálezu došlo v zalesněném svahu pouze cca 15 cm hluboko v zemině, neprovázely jej dle výpovědi žádné jiné předměty. Při dalších detektorových prospekcích již jiný archeologický artefakt nebyl nalezen.

Rukojeť se třemi žebírky je zlomena v místě jejího rozhraní se záštitou, do rukojeti je zasunuta řapová část odlomené čepele. Artefakt pokrývá patina a zapatinováno je i místo zlomu. Rytá výzdoba je velmi dobře zachována, bez známek setření, viz obr. 14.

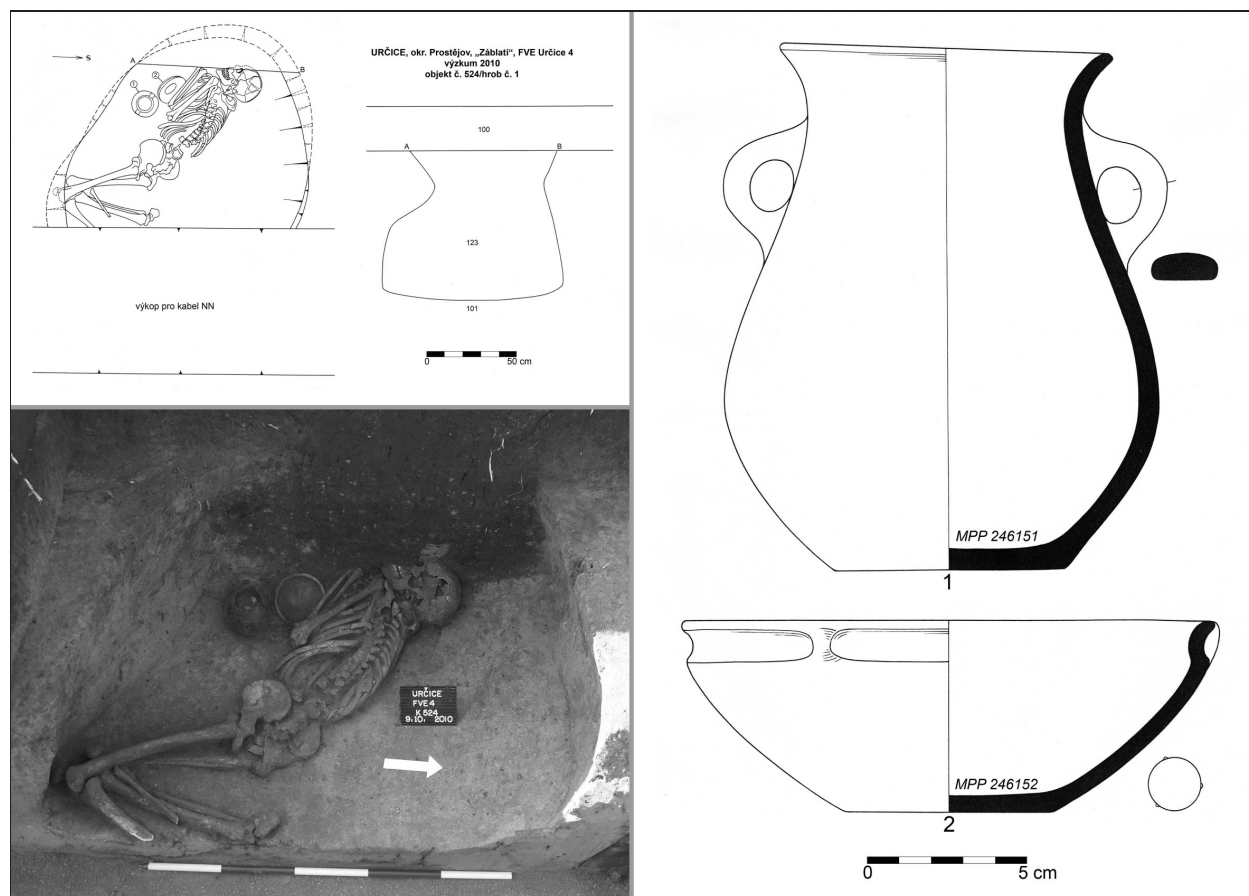
Typologicky nález patří k mečům s plnou litou rukojetí, a to do třídy mečů s číškovitou hlavicí, skupiny s mělkým číškovitým terčíkem hlavice a typu s příčnými žebírky na rukojeti a echínem dle pojetí J. Říhovského (2000, 107–109). Dle výzdoby můžeme nález plně ztotožnit s vymezeným typem Königsdorf dle H. Müller-Karpeho, a to s jeho variantou I – se třemi horizontálními řadami spojených spirálek s tečkou uprostřed v ploše mezi 3 žebírky na rukojeti (Müller-Karpe 1961, 36–38, Tf. 37: 1–5). Tento typ byl postupně modifikován, nicméně datace do stupně Ha B1 zůstala, stejně jako původ ve výrobním okruhu v západní části střední Evropy (Quillfeldt 1995, 188–192, mapa Tf. 126B; Stockhammer 2004, 45–50, Abb. 7).

Nový nález rukojeti meče ze Šumperka, Dolní Temenice se tak stává prvním zástupcem meče typu Königsdorf na Moravě. Výzdobou rukojeti i spodní plochy terčíku hlavice nejvíce odpovídá meči z dolnorakouského Mauterheim, Gde. Böhheimkirchen (Krämer 1985, 32, Tf. 16: 95), ovšem jedinou analogickou výzdobou vrchní plochy terčíku hlavice (bez knoflíku) má meč č. 230 z neznámé lokality v rámci Maďarska (Kemenczei 1991, 54–56, Tf. 53:230), který je však zástupcem příbuz-



Obr. 14. Šumperk, Dolní Temenice – nález rukojeti meče (kresba G. Leite).

Abb. 14. Šumperk, Dolní Temenice – Schwertgriff-Fund (Zeichnung G. Leite).



Obr. 15. Určice, okr. Prostějov, „Záblatí“. Lidský pohřeb na dně zásobní jámy č. 524.

Abb. 15. Určice, bez. Prostějov. Begräbnisse am Boder der Vorratsgrube 524.

ného typu Tiszalök. Také P. Stockhammer uvádí u několika mečů prolínání ornamentálních znaků odlišných typů mečů s číškovitou hlavicí. Šumperský nález by tak potvrzoval úzkou příbuznost těchto dvou jinak geograficky odlišně pojímaných typů.

Detailnější publikace tohoto nálezu bude otištěna ve sborníku z XI. Mezinárodní konference „Doba popelnicových polí a doba halštatská“, Příbram 7.—10. 9. 2010 (v řadě sborníku Podbrdsko-Miscelanea 2).

Jakub Halama

Literatura

- Kemenczei, T. 1991:** Die Schwerter in Ungarn II. *Prähistorische Bronzefunde IV*, Band 9. Stuttgart.
- Krämer, W. 1985:** Die Vollgriffschwerter in Österreich und der Schweiz. *Prähistorische Bronzefunde IV*, Band 10. Stuttgart.
- Müller-Karpe, H. 1961:** *Die Vollgriffschwerter der Urnenfelderzeit aus Bayern*. München.
- Quillfeldt, I. von 1995:** Die Vollgriffschwerter in Süddeutschland. *Prähistorische Bronzefunde IV*, Band 11. Stuttgart.
- Říhovský, J. 2000:** Die bronzezeitlichen Vollgriffschwerter in Mähren. *Pravěk – Supplementum 7*. Brno.
- Stockhammer, P. 2004:** Zur Chronologie, Verbreitung und Interpretation urnenfelderzeitlicher Vollgriffschwerter. *Tübinger Texte* Band 5. Rahden/Westf.

Resumé

Šumperk, Dolní Temenice (Bez. Šumperk). Städtischer Wald. Spätbronzezeit (Lausitzer Urnenfelderkultur). Le-sefund. VM Šumperk, Zuwachs. Nr. 6/2010.

Im Winter des Jahres 2007 fand der Herr J. Lišivka mit Hilfe des Metalldetektors einen Griff von einem bronzenen Schwerte. Aus der typologischen Sicht gehört der Fund zu Schalenknaufschwertern, zur Gruppe mit der niedrigen, flachen Knaufschale und zum Typ mit den Querwülsten und mit dem Echinus. Die gravierten Verzierungungen sind sehr gut erhalten, ohne Abriebanzeichen (Abb. 14). Gemäß der Form und den Verzierungungen können wir den Fund unter die Vollgriffschwertern von Typ Königsdorf zuordnen, die relativ genau in die jüngere Stufe des Urnenfelderzeit - Alters datiert sind (Ha B1).

URČICE (OKR. PROSTĚJOV)

„Záblatí“. ÚK. Sídliště, pohřeb na sídlišti. Záchranný výzkum.

V průběhu měsíce října 2010 byl realizován záchranný archeologický výzkum v areálu budoucí fotovoltaické elektrárny „Určice 4“, situované v poloze „Záblatí“, k. ú. Určice, okr. Prostějov (ZM ČR 1:10000, list 24-24-12, lichoběžníkovitá plocha vymezená body o souřadnicích 210:38, 215:65, 245:53, 240 mm od Z a 31 mm od J s. č.), kde síť liniových výkopů určených pro pokládku