

ARCHEOLOGICKÝ ÚSTAV AKADEMIE VĚD ČESKÉ REPUBLIKY V BRNĚ

PŘEHLED VÝZKUMŮ

52-2



Brno 2011

PŘEHLED VÝZKUMŮ

Recenzovaný časopis
Peer-reviewed journal

Ročník 52
Volume 52

Číslo 2
Issue 2

Předseda redakční rady
Head of editorial board

Pavel Kouřil

Redakční rada
Editorial Board

Herwig Friesinger, Václav Furmánek, Janusz K. Kozłowski,
Alexander Ruttkey, Jiří A. Svoboda, Jaroslav Tejral, Ladislav Veliačik

Odpovědný redaktor
Editor in chief

Petr Škrdla

Výkonná redakce
Assistant Editors

Jiří Juchelka, Soňa Klanicová, Olga Lečbychová, Marián Mazuch,
Ladislav Nejman, Rudolf Procházka, Stanislav Stuchlík, Lubomír Šebela

Technická redakce, sazba
Technical Editors, typography

Pavel Jansa

Software
Software

Spencer Kimball, Peter Mattis, GIMP Development Team 2008: GNU
Image Manipulation Program, 2.6.1
GRASS Development Team 2008: Geographic Resources Analysis
Support System, 6.3.0
Kolektiv autorů 2008: Inkscape, 0.46
Kolektiv autorů 2005: L^AT_EX 2_ε

Fotografie na obálce

Adresa redakce

Adress

Archeologický ústav AV ČR, Brno, v. v. i
Královopolská 147
612 00 Brno
IČ: 68081758
E-mail: pv@iabrno.cz
Internet: <http://www.iabrno.cz>

Tisk
Print

Azu design s.r.o.
Bayerova 806/40
602 00 Brno

ISSN 1211-7250

MK ČR E 18648

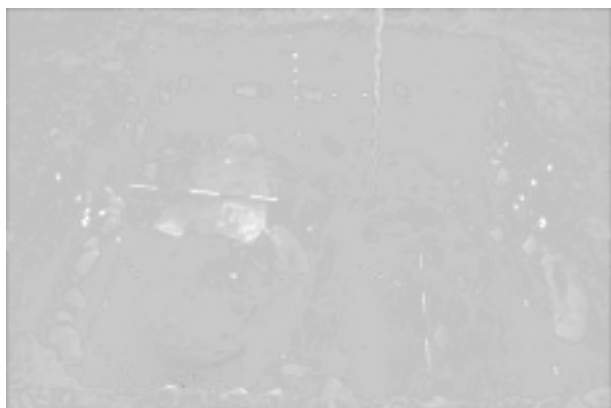
Vychází dvakrát ročně

Vydáno v Brně roku 2011

Náklad 450 kusů

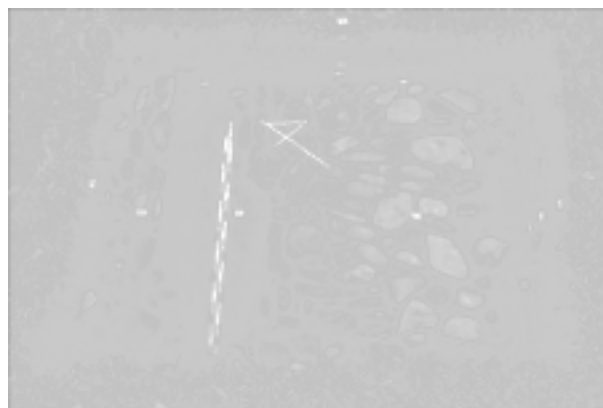
Časopis je na seznamu neimpaktovaných recenzovaných periodik vydávaných v ČR.

Copyright ©2011 Archeologický ústav AV ČR, Brno, v. v. i. and the authors.



Obr. 6. Brantice. Celkový pohled na náleзовou situaci v sondě S2. Zasypané středověké sklepy a vynášecí pas dodatečného (?) základového zdiva (foto F. Kolář).

Abb. 6. Brantice. Gesamtansicht der Situation in der Sondage S2. Mittelalterliche Keller mit dem Fundamentmauerwerk (Foto F. Kolář).



Obr. 7. Brantice. Povrch valounové dlažby v sondě S2 před jejím rozšířením (foto F. Kolář).

Abb. 7. Brantice. Die Steinpflasterung in der Sondage S2 vor ihrer Verbreitung (Foto F. Kolář).

nadzemních zdív zámku. Po vyhodnocení operativního průzkumu a konfrontaci jeho výsledků s poznatky získanými archeologickým výzkumem bude možné postihnout základní vývojové tendence objektu. V této fázi zpracování lze předběžně konstatovat komplikovanější stavební vývoj objektu oproti závěrům učiněným v rámci ne-destruktivního operativního průzkumu (srovnej Rosová, Rozkopal, Oškera 2009). Důležité zjištění pak představuje existence zděných suterénů v centrální partii nádvoří, jež mohou souviset s původním objektem tvrze, předcházející-cím výstavbě zámku.

František Kolář, Pavla Skalická

Literatura

Hosák, L. 2004: *Historický místopis země Moravskoslezské*. Praha.

Prix, D. 2009: O kostele sv. Benedikta. In: D. Prix (ed.): *Kostel sv. Benedikta v Krnově-Kostelci*, Ostrava, 11–128.

Militký, J. 2011: *Numismatický posudek k souboru mincí objevených na lokalitě Brantice – zámek* (výzkum NPÚ ÚOP Ostrava č. akce 66/10). Strojopis. Uloženo: Archiv NPÚ, ú. o. p. v Ostravě.

Prix, D., Zezula, M. 2000: Archeologický výzkum kostela Nanebevzetí Panny Marie v Branticích, okr. Bruntál. *Archaeologia historica* 25, 279–305.

Rosová, R., Rozkopal, J., Oškera, P. 2009: *Zámek v Branticích. Stavebně historický průzkum*. Strojopis. Uloženo: Archiv NPÚ, ú. o. p. v Ostravě.

Samek, B. 1994: *Umělecké památky Moravy a Slezska I*. Praha.

Zezula, M. 2009: Archeologický výzkum v kostele sv. Benedikta, raně středověké Krnovsko a počátky města Krnova ve světle archeologických nálezů. In: D. Prix (ed.): *Kostel sv. Benedikta v Krnově-Kostelci*, Ostrava, 129–171.

Resumé

Brantice (Bez. Bruntál), Schloss, Parz. Nr. 122/3. Mittelalter, Neuzeit. Schloss. Rettungsgrabung.



Obr. 8. Brantice. Výřez z katastrální mapy s lokalizací výzkumu.

Abb. 8. Brantice. Lokalisierung der Rettungsgrabung im Katasterplan.

BRNIČKO (OKR. ŠUMPERK).

Hrad Brničko. Vrcholný středověk. Zjišťovací výzkum.

Z hlediska historie a stavebního vývoje byla již tomuto severomoravskému hradu, spojenému především s rodem Tunklů věnována náležitá pozornost věnována (Hosák 1972; Unger 1980; Plaček 2001, 125–127). Archeologicky však hrad nikdy nebyl zkoumán, ve sbírkách VM Šumperk se nachází pouze několik fragmentů vrcholně středověké keramiky a železný nástroj (inv. č. H 2226-2234).

V rámci probíhající konzervace a statického zajištění zbytků hradeb a stěn provádělo Vlastivědné muzeum v Šumperku nejen odborný archeologický dohled, ale též zjišťovací sondáž. Ta proběhla v červenci 2010 při předpokládaném vstupu do střední části paláce, kde bylo zapotřebí v rámci stabilizace nádvořího průčelí odhalit pů-



Obr. 9. Brantice. Zaměření zámku s lokalizací jednotlivých sond.

Abb. 9. Brantice. Das Schloss mit Lokalisierung der Sondagen.



Obr. 10. Brantice. Druhotně osazený původní tufitový portál s iniciálami stavebníka (Hieronimus Reinwald) a letopočtem 1576 (foto F. Kolář).

Abb. 10. Brantice. Das sekundär-ingesetzte Portal mit Initialen des Bauherrn (Hieronimus Reinwald) und mit der Jahreszahl 1576 (Foto F. Kolář).

dorysnou stopu zdiva. Přízemí paláce a dalších budov, jakož i prostor nádvoří jsou kompletně zasypány destrukcemi, původní úroveň podlah a terénu se nachází přibližně 2 m pod dnešním povrchem. Hlavním výsledkem sondáže bylo odhalení původního hlavního vstupu do přízemí prostřední místnosti paláce z centrálního nádvoří. Rozpětí vchodu činilo asi 150 cm a vchod byl osazen majestátním portálem z kamenicky opracovaných pískovcových bloků. Několik z nich ještě zůstalo na původním místě. Pouze 1,5 metru od J hrany vchodu byla ve stěně paláce odhalena střílna, která z boku hlavní vstup chránila. V poslední fázi života hradu (2. pol. 15. stol.) však byla její spodní část zastavěna. Z vnitřní strany stěn paláce byly nalezeny otvory pro trámy – konstrukce stropu mezi přízemím a 1. patrem. Odkryté situace byly zdokumentovány, zaměřeny a poté znovu zasypány z důvodu realizace vyzdění převislých nadzemních partií stěn paláce.

Jakub Halama

Literatura

Hosák, L. 1972: Hrad Brníčko na Zábřežsku. *Severní Morava* 24, 19–25.

Plaček, M. 2001: *Ilustrovaná encyklopedie moravských hradů, hrádků a tvrzí*. Praha.

Unger, J. 1980: K stavebnímu vývoji hradu Brníčko. *Severní Morava* 39, 57–60.

Resumé

Brníčko (Bez. Šumperk), Burg Brníčko. Hochmittelalter. Sondierungsgrabung.

BRNO (OKR. BRNO-MĚSTO)

Cílem příspěvku je, podobně jako v uplynulých letech, informovat souhrnně o výsledcích záchranných archeologických výzkumů prováděných společností Archaia Brno, o. p. s. na území velkého Brna, především v historic-kém centru města (obr. 11) a v prostoru jeho historic-kých předměstí. Perspektivy, koncepce a metodika systematického archeologického výzkumu centra Brna se nezměnila (Merta, Peška, Procházka, Sadílek 2000, 35–36; naposledy pak souhrnně Holub, Kolařík, Kováčik, Merta, Peška, Procházka, Zapletalová, Zůbek 2004, 57–97).

Záchranné archeologické výzkumy v Brně v roce 2010:

Výzkumy prováděné v roce 2010 lze rozdělit do čtyř skupin: 1) rozsáhlejší plošně exkavované výzkumy; 2) výzkumy realizované v rámci projektu „Sanace brněnského podzemí“; 3) menší terénní výzkumy a dokumentace inženýrských sítí; 4) výzkumy, jejichž terénní části proběhly již dříve, ale v roce 2010 došlo k jejich zpracování a vyhodnocení.

Ad 1) Rozsáhlejší plošně exkavované výzkumy

Dokončen byl výzkum rozsáhlého kolektoru Moravské náměstí, Rooseveltova, Solniční; p. č. 1, 4, 5, 6, 566, 800 (akce A062/2009). Plošně nejrozsáhlejší výzkumy doprovázely rekonstrukci ulic a náměstí: Česká ulice, Joštova ulice, Žerotínovo náměstí; p. č. 776, 783, 789 (akce A008/2010); Josefská ulice: p. č. 227, 249