

ARCHEOLOGICKÝ ÚSTAV AKADEMIE VĚD ČESKÉ REPUBLIKY V BRNĚ

# PŘEHLED VÝZKUMŮ

52-2



Brno 2011

# PŘEHLED VÝZKUMŮ

Recenzovaný časopis  
*Peer-reviewed journal*

Ročník 52

*Volume 52*

Číslo 2

*Issue 2*

**Předseda redakční rady**  
**Head of editorial board**

Pavel Kouřil

**Redakční rada**  
**Editorial Board**

Herwig Friesinger, Václav Furmánek, Janusz K. Kozłowski,  
Alexander Ruttkay, Jiří A. Svoboda, Jaroslav Tejral, Ladislav Veliačik

**Odpovědný redaktor**  
**Editor in chief**

Petr Škrdla

**Výkonná redakce**  
**Assistant Editors**

Jiří Juchelka, Soňa Klanicová, Olga Lečbychová, Marián Mazuch,  
Ladislav Nejman, Rudolf Procházka, Stanislav Stuchlík, Lubomír Šebela

**Technická redakce, sazba**  
**Technical Editors, typography**

Pavel Jansa

**Software**  
**Software**

Spencer Kimball, Peter Mattis, GIMP Development Team 2008: GNU  
Image Manipulation Program, 2.6.1  
GRASS Development Team 2008: Geographic Resources Analysis  
Support System, 6.3.0  
Kolektiv autorů 2008: Inkscape, 0.46  
Kolektiv autorů 2005: L<sup>A</sup>T<sub>E</sub>X 2<sub>ε</sub>

**Fotografie na obálce**

**Adresa redakce**

**Adress**

Archeologický ústav AV ČR, Brno, v. v. i  
Královopolská 147  
612 00 Brno  
IČ: 68081758  
E-mail: pv@iabrno.cz  
Internet: <http://www.iabrno.cz>

**Tisk**  
**Print**

Azu design s.r.o.  
Bayerova 806/40  
602 00 Brno

ISSN 1211-7250

MK ČR E 18648

Vychází dvakrát ročně

Vydáno v Brně roku 2011

Náklad 450 kusů

Časopis je na seznamu neimpaktovaných recenzovaných periodik vydávaných v ČR.

Copyright ©2011 Archeologický ústav AV ČR, Brno, v. v. i. and the authors.

lených vrstev, které obsahovaly větší množství novověké keramiky ze 17.–18. století. Jedná se nejspíš o pozůstatky starší zástavby na dnes již volném prostranství před domem č. p. 23.

Ivan Čížmář

## Resumé

Kurovice (Bez. Kromčříž), Intravillan. Neuzzeit. Siedlung. Rettungsgrabung.

## LIPOVEC (OKR. BLANSKO)

### „U Bejčkovy hráze“. Novověk. Zaniklá středověká osada. Záchraný výzkum.

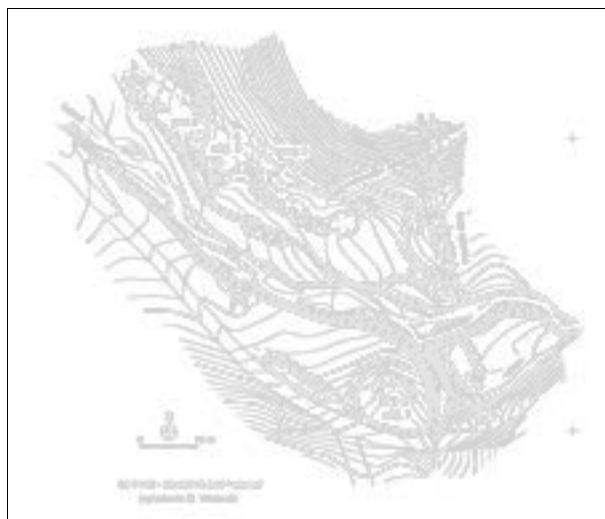
Záchraný archeologický výzkum, provedený na akci „Nápojení vodovodu městyse Ostrov u Macochy na skupinový vodovod Jedovnice“, k. ú. Kotvrdovice, Senetářov, Krasová, Lipovec, potvrdil v prostoru zaniklé neznámé osady v údolí Lopače „U Bejčkovy hráze“ (rozmezí kat. úz. Lipovec, Krasová, okr. Blansko) přítomnost objektů antropogenního původu (Lokalizace: 49°22'45.034"N, 16°47'27.959"E). Výkopová rýha prořala v pravobřežní terásce pod reliktu hráze celkem 4 archeologické objekty, které dokládají minimálně dvojnásobné využití této polohy pro účely spojené s výrobou kolomazí v zemních pe-cích s kamenohliněnou konstrukcí (obr. 73).

Za relikt dvojdielné „kolomazné“ jámové pece lze snad označit objekt, který tvořila předpecní jáma a vyvýšená část, ve které probíhal vlastní výrobní proces (pec I). Bližší technologické detaily nebylo možné zjistit, neboť vyvýšená část objektu byla poškozena staršími terénními úpravami (planýrkou).

V případě dalšího objektu se lze naopak s velkou jistotou domnívat, že se jednalo o mohutnou kopulovitou pec, která sloužila k výrobě velkého objemu kolomazí (pec II). Dokladem vícerého využití tohoto zařízení byly mohutné nálepy ztvrdlé kolomazí na dně pece, které se během výkopových prací odlupovaly v celých vrstevních deskách.

Stratigrafická pozorování naznačila, že ve zmíněném místě s pecemi proběhly terénní úpravy, které poškodily situace, jež je možno spojit s obdobím raného novověku. Z objektu, který označil E. Černý č. 3 (na mapě asi 6 m JJV od profilu P 4 a 5 m JZ od profilu P2), který však již nebyl dotčen výkopovými pracemi, pochází nálezy zlomku dna z nádoby, která odpovídá přibližně období raného novověku (16.–17. stol.). Lze tedy soudit, že mohutná kolomazná pec II náležela novověkému období (17.–18. stol.), kdy nahradila zdejší pece s menší výrobní kapacitou.

Zbývající reliktu objektů, které byly v okolí místa výzkumu lokalizovány a geodeticky zaměřeny, lze interpretovat jako zbytky rybníční hráze, mlýnského náhonu a starých zaniklých cest. Objekty, označené v minulosti E. Černým číslicemi II, III, 5–7, se nepodařilo dohledat patrně byly již sneseny a zarovnané erozí (Černý 1992, 43–44). Bližší pozornost byla věnována pouze reliktu obj. č. I, který by mohl v souvislosti s existencí nedalekého vodního náhonu, procházejícího skrze J okraj hráze, být interpretován také jako pozůstatek bývalého mlýna. Jeho



Obr. 73. Lipovec. Výsledek geodetického zaměření lokality U Bejčkovy hráze s vyznačením trasy vodovodní rýhy a dokumentovaných objektů (kolomazné pece I a II) a objektů lokalizovaných E. Černým (obj. I a obj. 3).

Abb. 73. Lipovec. Plan des Fundorts U Bejčkovy hráze, mit der Linie des Wassergrabens und der dokumentierten Gruben (Teerofen I und II), und Gruben, die von E. Černý erfasst wurden (Gruben I und 3).

přítomnost však nebyla drobnou sondáží potvrzena ani vyvrácena.

Petr Kos

## Literatura

Černý, E. 1992: Výsledky výzkumu zaniklých středověkých osad a jejich plužin. *Vlastivědná knihovna moravská* 74. Brno.

## Resumé

Lipovec (Bez. Blansko), „U Bejčkovy hráze“. Neuzzeit. Mittelalterliche Ortswüstung. Rettungsgrabung.

## LITOVEL (K. Ú. LITOVEL, OKR. OLOMOUČ)

### Třebízského ulice, p. č. 198/1, 198/2. Vrcholný středověk, novověk. Město. Záchraný výzkum.

Lokalizace: okolí bodu X=1 108 223; Y=558 469 (S-JTSK).

V měsíci říjnu roku 2010 začalo hloubení základových pasů pro stavbu rodinného domu. Výkopy byly široké 0,8 m a hluboké 1,0 m. V rámci archeologického dohledu bylo zjištěno, že většina těchto výkopů prořala recentní vrstvy stavební suti tvořené různě velkými fragmenty cihel promísené s rozdrčenou maltou, světlou hnědou písčitou hlínou a různě velkým kamením. Ve V části staveniště byl v hloubce 1,0 m zachycen povrch požárové vrstvy. Šlo o přepálenou mazanici neznámé mocnosti. Při vzorkování byla tato uloženina rámcově datována do průběhu 2. poloviny 14. století. Přibližně uprostřed staveniště, ve vzdálenosti 2,5 m od uliční čáry Šafaříkovy ulice, byla zachycena na úseku 3,0 m neporušená archeologická situace, jejíž SV profil byl zdokumentován a ovzorkován. Pod 0,2 až 0,4 m mocnou vrstvou travního drnu se nacházela

mazanická destrukce porušená 0,8 m širokou kamennou zdí pojenou velmi nekvalitní vápennou maltou, jejíž báze se spolu s výše zmíněnou přepálenou mazanicí nacházela v hloubce 0,6 m pod stávajícím terénem. Z požárové vrstvy, která při bázi měla 0,02 m silnou černou uhlíkatou vrstvičku, byl získán zlomek komory kachle rámcově datovatelný do vrcholného středověku případně raného novověku. Následovala jílovitá izolační vrstva, která poskytla neglazovanou výduť nádoby z průběhu 2. poloviny 15. až 1. poloviny 16. století. Další izolační jílovitá vrstva, jejíž báze zasahovala do hloubky 0,7 až 0,8 m, byla datována nalezenou keramikou do průběhu 2. poloviny 15. století. Následovala další požárová destrukce s výduť nádoby datovatelné do vrcholného středověku. Báze této uloženiny se nacházela v hloubce 0,9 m pod stávajícím povrchem. Poslední uloženina, běžová prachová hlína o neznámé mocnosti, neposkytla žádný datovací materiál, avšak s největší pravděpodobností časově náležela rovněž do období vrcholného středověku. Geologického podloží nebylo nikde na staveništi dosaženo.

**Ulice Karla Sedláka, p. č. 425/3, 424/3. Středověk, novověk. Sídliště. Záchraný výzkum.**

Lokalizace sondy S1/10: okolí bodu X=1107558; Y=558504 (S-JTSK).

Lokalizace sondy S2/10: okolí bodu X=1107528; Y=558486 (S-JTSK).

Během rekonstrukce teplovodu byla počátkem dubna roku 2010 zjištěna pozitivní archeologická situace v ulici Karla Sedláka před č. p. 1192, která byla označena jako sonda S1/10 a dále pak před č. p. 1191 (sonda S2/10).

Výkopy o šířce 0,8 m a hloubce 1,1 m vedly většinou v trasách původního teplovodu a žádné archeologické situace nenarušovaly. V místě sondy S1/10 došlo však k rozšíření výkopu na 1,4 m a k jeho snížení na hloubku 1,55 m pod stávající povrch. Vznikly tak dva profily, a to jižní, označený jako P1, a severní, označený jako P2. Popis profilu P1 je následující. V hloubce 1,0 m pod recentními uloženinami (obsahovaly kousky plastu a různých předmětů datovatelných do poslední čtvrtiny 20. století) se nacházela 0,3 m silná vrstva tmavě šedé ornice s nahodilými malými fragmenty cihel a drobků nahodilých uhlíků. Vzorkováním byly získány tři zlomky novověké keramiky. Pod touto uloženinou se nacházela 0,2 m mocná vrstva tmavě šedé jílovité písčité hlíny silně promísené s velkými skvrnami žluté jílovité hlíny. Tato vrstva nahodile obsahovala drobků uhlíků a její báze spočívala v hloubce 1,5 m na jílovitém geologickém podloží. Obsahovala několik malých fragmentů do oranžova vypálené mazanice, dva zlomky výduť tuhových zásobnic, dvě výduť středně velkých hrubých nádob s příměsí tuhy zdobené vlnicí, zlomek dna a výduť z téhož materiálu a fragment výduť nádoby vyrobené z jemně plavené hlíny, vypálené do středně šedé barvy bez příměsí tuhy. V Litovli je tato keramika označována jako lokační. Z této uloženiny rovněž pochází částečně natavený střední fragment kvalitní železné rudy. Všechny tyto nálezy lze rámcově datovat do průběhu 2. poloviny 13. století.

Protilehlý profil P2 se vyznačoval přítomností vrstev novověké ornice s obsahem mladé novověké keramiky, které se nacházely v hloubce 0,8 m pod úrovní stávajícího

terénu a jejich báze v hloubce 1,55 m spočívala přímo na geologickém podloží. Starší nálezy zde již nebyly.

Sonda S2/10 byla tvořena výkopem širokým 0,8 m a hlubokým 1,1 m o délce téměř 15 m. Sledován byl úsek dlouhý 6,0 m. Profil označený jako profil P3 vypadal následovně. V hloubce 0,5 m pod stávajícím terénem se pod recentními vrstvami nacházela ornice o mocnosti 0,3 m. Byly z ní získány dva fragmenty novověkých nádob. Báze této uloženiny spočívala na 0,15 m silné vrstvě do světle hněda probarveného půdního typu. Geologické podloží se nacházelo v hloubce 0,95 m pod stávajícím povrchem.

*Karel Faltýnek, Pavel Šlězár*

## Resumé

Litovel (Kataster Litovel, Bez. Olomouc), Třebízského Str., Parz. Nr. 198/1, 198/2. Spätmittelalter, Neuzeit. Stadt. Rettungsgrabung.

Litovel (Kataster Litovel, Bez. Olomouc), Karla Sedláka Str., Parz. Nr. 425/3, 424/3. Mittelalter, Neuzeit. Siedlung. Rettungsgrabung.

## LITOVEL (K. Ú. CHOŘELICE, OKR. OLMOUC)

### Intravilán obce. Mladší doba hradištní až novověk. Sídliště. Záchraný výzkum. Povrchový sběr.

Záchraný výzkum realizovaný v měsících červnu až prosinci roku 2010 byl vyvolán stavbou nové kanalizace v Chořelicích, místní části Litovle. Tato výstavba navazovala na kanalizační větev z roku 2002 (Faltýnek 2003, 227, 256), tehdy však směřující do Nasobůrek. Všechny výkopy vedly převážně ve stávajících vozovkách, jejich průměrná hloubka byla 2,0–3,0 m a šířka kolem 1,7 m. Zemní práce prováděla stavební firma Strabag.

Prvním sledovaným úsekem byly výkopy v JZ části intravilánu obce, jejichž poloha je vymezena linií mezi body X=1 109 425,3; Y=558 665,47; X=1 109 533,78; Y=558 596,68 (obr. 74: 1). V těchto místech dosahovala hloubka výkopů asi 3,0 m pod úroveň hladiny spodní vody, zemní práce komplikovaly také tekuté písky. Antropogenní uloženiny zde byly mocné v průměru 1,2 m a tvořily je výhradně komunikační dorovnavky terénu. Tento úsek cesty je patrný již na I. vojenském mapování a jde pravděpodobně o pozůstatek původní silnice spojující Litovel s Olomoucí. Pochází ještě z doby před postavením tzv. císařské silnice ve 20. letech 19. století. Na JZ profilu výkopu, pod vrstvami šterků a cihlového prachu, se v hloubce 0,8–1,2 m nacházela světlá šedá písčité jílovitá hlína. Spočívala již na jílovitém geologickém podloží a byla nápadná tím, že obsahovala různě velké dřevěné štípy čtvrtkuláčů a půlkuláčů, kladené kolmo na okraj silnice. Toto dřevo tak tvořilo zpevnění komunikace (haťování). Popsaná situace byla pozorována v úseku přibližně 30 m SZ od konce výkopu. Dendrochronologická data těchto dřev dosud sice nejsou k dispozici, ale i tak lze jejich stáří klást do období novověku. Keramické zlomky sice nebyly nalezeny, avšak celkem 4 železné koňské podkovy odpovídají spíše mladším typům. V dalších úsecích byly pochůzně plochy cesty tvořeny různými vrstvami šterků a