

ARCHEOLOGICKÝ ÚSTAV AKADEMIE VĚD ČESKÉ REPUBLIKY V BRNĚ

# PŘEHLED VÝZKUMŮ

52-2



Brno 2011

# PŘEHLED VÝZKUMŮ

Recenzovaný časopis  
*Peer-reviewed journal*

Ročník 52

*Volume 52*

Číslo 2

*Issue 2*

**Předseda redakční rady**  
**Head of editorial board**

Pavel Kouřil

**Redakční rada**  
**Editorial Board**

Herwig Friesinger, Václav Furmánek, Janusz K. Kozłowski,  
Alexander Rutt kay, Jiří A. Svoboda, Jaroslav Tejral, Ladislav Veliačik

**Odpovědný redaktor**  
**Editor in chief**

Petr Škrdla

**Výkonná redakce**  
**Assistant Editors**

Jiří Juchelka, Soňa Klanicová, Olga Lečbychová, Marián Mazuch,  
Ladislav Nejman, Rudolf Procházka, Stanislav Stuchlík, Lubomír Šebela

**Technická redakce, sazba**  
**Technical Editors, typography**

Pavel Jansa

**Software**  
**Software**

Spencer Kimball, Peter Mattis, GIMP Development Team 2008: GNU  
Image Manipulation Program, 2.6.1  
GRASS Development Team 2008: Geographic Resources Analysis  
Support System, 6.3.0  
Kolektiv autorů 2008: Inkscape, 0.46  
Kolektiv autorů 2005: L<sup>A</sup>T<sub>E</sub>X 2<sub>ε</sub>

**Fotografie na obálce**

**Adresa redakce**

**Adress**

Archeologický ústav AV ČR, Brno, v. v. i  
Královopolská 147  
612 00 Brno  
IČ: 68081758  
E-mail: pv@iabrno.cz  
Internet: <http://www.iabrno.cz>

**Tisk**  
**Print**

Azu design s.r.o.  
Bayerova 806/40  
602 00 Brno

ISSN 1211-7250

MK ČR E 18648

Vychází dvakrát ročně

Vydáno v Brně roku 2011

Náklad 450 kusů

Časopis je na seznamu neimpaktovaných recenzovaných periodik vydávaných v ČR.

Copyright ©2011 Archeologický ústav AV ČR, Brno, v. v. i. and the authors.

## PRUSINOVICE (OKR. KROMĚŘÍŽ)

**Extravilán. Hradištní období. Sídliště. Záchraný výzkum.**

Při stavbě „Vodovod Bořenovice“ byl v rýze na katastru Prusinovic zachycen zahloubený objekt a kúlová jáma. Objekty je možno podle nepočetných nálezů datovat do doby hradištní. Polohu lze určit na ZM Č R 1:10 000 25-13-24 v okolí bodu 265/15 od Z/J s. č.)

Ivan Čížmář

### Resumé

Prusinovice (Bez. Kroměříž). Innenbereich der Gemeinde. Burgwallzeit. Siedlung. Rettungsgrabung.

## PRUŠÁNKY (OKR. HODONÍN)

**„Vrchní Nechory“. Novověk. Obilní jámy. Záchraný výzkum.**

V březnu 2009 proběhl záchraný archeologický výzkum formou odborného dohledu při stavbě kanalizace v lokalitě Vrchní Nechory. Ve výkopu před vinnými sklepy bylo kolem bodu na souřadnici 48°50'43.953"N a 16°58'55.157"E (WGS-84) dokumentováno pět zahloubených objektů, z nichž se ve čtyřech případech jednalo o typické obilní jámy (obr. 104). Tyto jámy, hluboké přes 3 metry a s průměry až 1,8 m, se nacházely v řadě před jednotlivými vinnými sklepy. Zajímavé konstrukční detaily představují vypálené stěny. V zásypech obilních jam se sporadicky nacházely i zlomky keramických nádob. Nejčastějším nálezem byly střepy z neglazovaného hrnce s výraznými stopami vápna na vnitřní straně. V jednom případě se dokonce jednalo o torzo nádoby. Obilní jámy mohly být vybudovány pravděpodobně až počátkem raného novověku a zanikají někdy v průběhu 18. století. V případě pátého zahloubeného objektu se zřejmě jedná o v nedávné době propadlý loch.

František Kostrouch

### Resumé

Prušánky (Bez. Hodonín), „Vrchní Nechory“. Neuzeit. Getreidebruben. Rettungsgrabung.

## PŘEROV (OKR. PŘEROV)

**Havlíčková ulice, p. č. 832 – pivovar. Novověk. Město. Záchraný výzkum.**

V souvislosti se stavebními pracemi v rámci investiční akce výstavby nové haly stáčíren a skladu pivovaru Zubr, a. s. byl v měsících březnu a dubnu 2010 proveden odborný archeologický dohled zemních prací předmětné stavby, který uskutečnili pracovníci Archaia Olomouc. Stavba je situována na levém břehu řeky Bečvy v uliční linii ulice Havlíčkovy.

Západní výkop základového pasu stáčírny a skladu zachytil linii masivního základu z neřádkovaného travertinu, zapuštěného do jílovité podložní vrstvy v zaměřené úrovni 208,95 m n. m. Charakter vrstev, nacházejících se nad jílovitým podložím JZ od travertinového základu, od-



**Obr. 104.** Prušánky. Situační plán s vyznačením obilnic (1–4) a zahloubeného objektu (5).

**Abb. 104.** Prušánky. Dorfplan mit kartierten Getreidegruben (1–4) und einer Grube des unbekanntes Zwecks (5).

povídá požáru a destrukci nadzemní části objektu. Následně byla provedena terénní nivelace prostoru. Z vyrovnávací vrstvy bylo vyzvednuto menší množství zlomků keramiky 19. a 20. stol. Svrchní úpravu tvoří zpevněná plocha z asfaltobetonu. Situace, zdokumentovaná SV od travertinového základu nad jílovitým podložím, s mléce zahloubenými kúlovými zahloubeními, potvrzuje s největší pravděpodobností existenci průmyslové pece. Destrukce tohoto objektu je kryta stavební vyrovnávkou a asfaltobetonovou deskou.

Z nálezové situace a vyzvednutého materiálu lze s ohledem na písemné zprávy a dobové mapové podklady soudit, že se jedná o výsek základů chladiče piva akciového pivovaru založeného roku 1872 (Bayer 1904). V mapě stabilního katastru je předmětný prostor charakterizován jako zelená plocha (zahrady) a směrová linie travertinových základů odpovídá novějším mapovým zakreslením, zachycujícím větší stavbu situovanou v pivovarském dvoře.

Výkop kanalizační přípojky, vedené středem staveniště kolmo k ulici Havlíčkové, odkryl souvrství štěrko-pískových náplav, nasedajících na jílovité podloží. Na bázi těchto vrstev byly zachyceny splavené ojedinělé zlomky pozdně středověké keramiky. V minulosti zaplavovaný terén byl v průběhu 19. a 20. stol. upravován za účelem ochrany před hrozícími povodněmi řeky Bečvy.

Jan Mikulík, Zdeněk Schenk

### Literatura

**Bayer, F. 1904:** *Bayerův ilustrovaný průvodce Přerovem a nejnovější adresář*, ročník 1. Hranice.

### Resumé

Přerov (Bez. Přerov), Havlíčková Strasse, Parzellennr. 832. – Brauerei. Neuzeit. Stadt. Rettungsgrabung.

## PŘÍKAZY (OKR. OLMOUC)

**„Pižmáky“. Časně slovanské, mladohradištní období až novověk. Sídliště. Povrchový sběr.**

Lokalizace: plocha mezi body: X=1115033; Y=553955; X=1115062; Y=553980; X=1115282; Y=553749; X=1115189; Y=553611; X=1114866; Y=553534; X=1114895; Y=553709; X=1115099; Y=553812.

Během archeologické prospekce, prováděné metodou povrchového sběru, byl na polykulturním sídlišti (viz též kapitoly Doba bronzová, Doba železná) nalezen časně slovanský střep (obr. 105) a 13 zlomků jiné keramiky, převážně s příměsí tuhy, datovatelné do mladohradištního období. Osm kusů keramiky náleží rámcově do průběhu 14. až 15. století. Přítomny jsou též keramické výdutě nádob z období novověku. Vedle keramiky bylo rovněž nalezeno asi 0,6 kg železářské strusky, která ale může pocházet i z doby laténské. Lokalita je známa již od konce 60. let 20. století (Peška 1998, 47–60).

**„Pod dědinou“. Středohradištní období, novověk. Sídliště. Povrchový sběr.**

Lokalizace: plocha mezi body: X=1113607; Y=554009; X=1113713; Y=554112; X=1113893; Y=553885; X=1113787; Y=553757.

Během archeologické prospekce, prováděné pomocí detektoru kovů, byl na polykulturním sídlišti (viz též kapitola Doba železná) nalezen masivní fragment železného středohradištní sekery, takzvané bradatice (obr. 106). Za laskavé předání tohoto nálezu děkuji panu Pavlu Faltýnkovi z Loštic. Několik zlomků nalezené keramiky lze rámcově datovat do období novověku. Lokalita, která se nachází na hranicích katastrů obcí Příkazy a Náklo, patrně dosud ještě nebyla známa.

Za laskavou konzultaci děkuji paní Mgr. Pavlíně Kalábkové, Ph.D. a panu Mgr. Pavlu Šlázarovi.

Karel Faltýnek

## Literatura

Peška, J. 1998: Archeologické nálezy a lokality na katastru obce Příkazy. *Střední Morava* 7, 47–60.

## Resumé

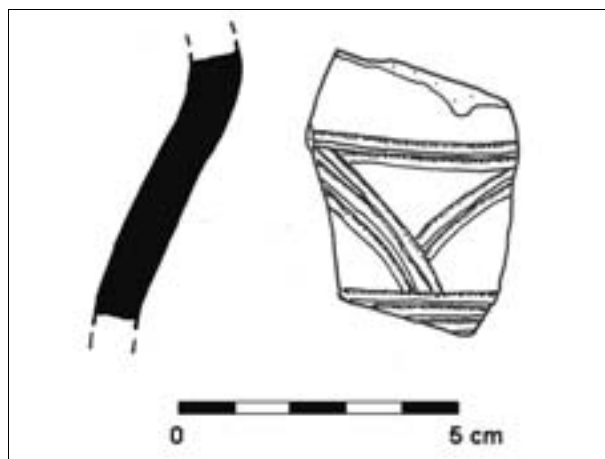
Příkazy (Bez. Olomouc), „Pižmáky“. Frühmittelalter, jüngere Burgwallzeit – Neuzeit. Siedlung. Geländebegehung.

Příkazy (Bez. Olomouc), „Pod dědinou“. Mittlere Burgwallzeit, Neuzeit. Siedlung. Geländebegehung.

## RADUŇ(OKR. OPAVA)

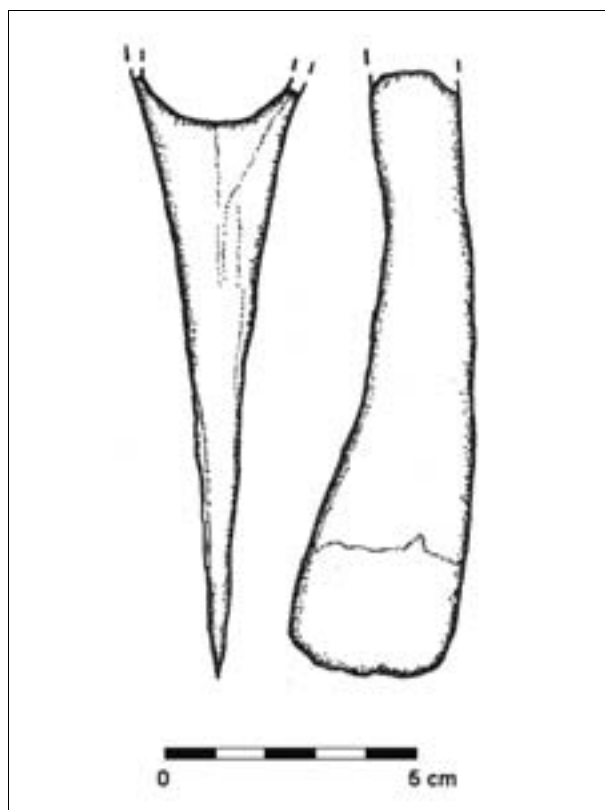
Ulice 9. května, č. p. 50, p. č. 246. Novověk. Prádelna, topeniště. Záchranný výzkum.

Na podzim roku 2010 proběhl záchranný archeologický výzkum v obci Raduň, vyvolaný snížením stávajících povrchů a instalací nových drenážních podkladů v interiéru kulturní památky – barokní prádelny tradičně nazývané vošárna (z německého Waschhaus). Budova se nachází v centru obce v blízkosti kostela Nejsvětější Trojice. Na první pohled zaujme především její valbová střecha s větracími a prosvětlovacími vikýři ve dvou řadách nad sebou, napodobující vzhledem dvoustupňovou mansardovou střechu.



Obr. 105. Příkazy, „Pižmáky“. Časně slovanská keramika (kresba K. Faltýnek).

Abb. 105. Příkazy, „Pižmáky“. Frühslavische Keramik (Zeichnung von K. Faltýnek).



Obr. 106. Příkazy, „Pod dědinou“. Fragment železného středohradištní bradatice (kresba K. Faltýnek).

Abb. 106. Příkazy, „Pod dědinou“. Fragment einer eisernen Bartaxt aus der mittleren Burgwallzeit (Zeichnung von K. Faltýnek).