

ARCHEOLOGICKÝ ÚSTAV AKADEMIE VĚD ČESKÉ REPUBLIKY V BRNĚ

PŘEHLED VÝZKUMŮ

52-2



Brno 2011

PŘEHLED VÝZKUMŮ

Recenzovaný časopis
Peer-reviewed journal

Ročník 52
Volume 52

Číslo 2
Issue 2

Předseda redakční rady
Head of editorial board

Pavel Kouřil

Redakční rada
Editorial Board

Herwig Friesinger, Václav Furmánek, Janusz K. Kozłowski,
Alexander Ruttkay, Jiří A. Svoboda, Jaroslav Tejral, Ladislav Veliačik

Odpovědný redaktor
Editor in chief

Petr Škrdla

Výkonná redakce
Assistant Editors

Jiří Juchelka, Soňa Klanicová, Olga Lečbychová, Marián Mazuch,
Ladislav Nejman, Rudolf Procházka, Stanislav Stuchlík, Lubomír Šebela

Technická redakce, sazba
Technical Editors, typography

Pavel Jansa

Software
Software

Spencer Kimball, Peter Mattis, GIMP Development Team 2008: GNU
Image Manipulation Program, 2.6.1
GRASS Development Team 2008: Geographic Resources Analysis
Support System, 6.3.0
Kolektiv autorů 2008: Inkscape, 0.46
Kolektiv autorů 2005: L^AT_EX 2_ε

Fotografie na obálce

Adresa redakce

Adress

Archeologický ústav AV ČR, Brno, v. v. i
Královopolská 147
612 00 Brno
IČ: 68081758
E-mail: pv@iabrno.cz
Internet: <http://www.iabrno.cz>

Tisk

Print

Azu design s.r.o.
Bayerova 806/40
602 00 Brno

ISSN 1211-7250

MK ČR E 18648

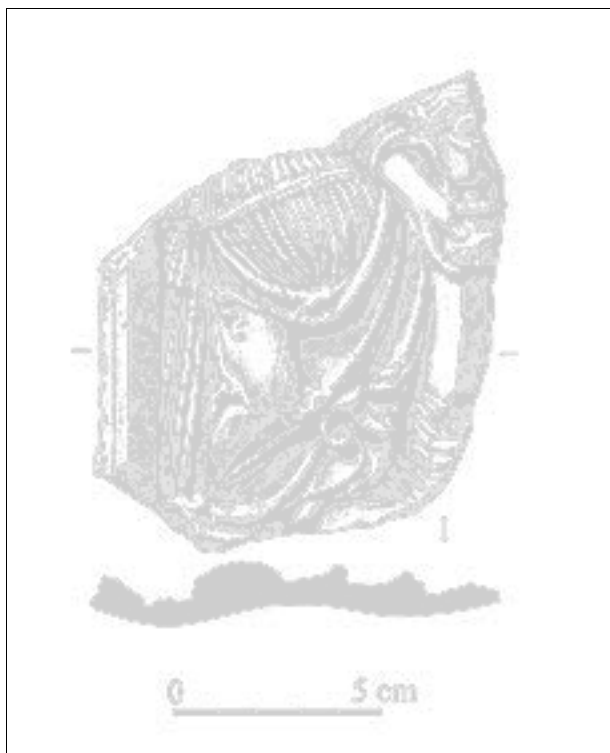
Vychází dvakrát ročně

Vydáno v Brně roku 2011

Náklad 450 kusů

Časopis je na seznamu neimpaktovaných recenzovaných periodik vydávaných v ČR.

Copyright ©2011 Archeologický ústav AV ČR, Brno, v. v. i. and the authors.



Obr. 76. Luděrov. Fragment komorového kachle (kresba I. Hradilová).

Abb. 76. Luděrov. Fragment of stove-tile (drawing by I. Hradilová).

lém zámku“ nacházíme zmínku v topografii F. J. Schwoye v samotném závěru 18. století (Koudela, Navrátil 1999, 12).

V souborné práci o moravských sídlech nižší šlechty autoři konstatovali, že se po tvrzi nezachovaly žádné stopy (Nekuda, Unger 1981, 184). O to překvapivější byly výsledky archeologického záchranného výzkumu v roce 1992 v areálu dvora č. p. 14. Zjištěná nálezová situace je interpretována tak, že se zde v superpozici nacházela dvojice zdí z lomového kamene spojovaného maltou, z nichž mladší souvisela spíše s hospodářskými budovami statku (ovčín) a starší mohla náležet k opevnění tvrze. Získaná keramika z 14.–17. století dobře koresponduje s písmennými zprávami (Tymonová 1996, 37, 38, obr. 14).

Nové nálezy získalo v tomto roce olomoucké Vlastivědné muzeum. Jedná se o drobnou kolekci keramiky, kterou v areálu téhož dvora nalezla p. Kopová. V souboru je zastoupena část okraje džbánů s šedozelenou glazurou a odlomeným uchem, zlomek dna a 3 fragmenty komorových kachlů. Všechny kachle mají světle okrovou barvu, jsou vyrobeny z jemné hmoty, ostřené pouze pískem a slídou. První z nich má kompletně zachovalou hloubku vyhřívací komory, která činí 51 mm, a jen nepatrný zlomek čelní vyhřívací stěny s naznačenými šikmými rýhami. Okraj čelní vyhřívací stěny druhého exempláře rámuje pravoúhlé pilastry s patkou. Z druhé strany se částečně zachoval otisk textilie. Nejvýznamnější je poslední fragment kachle. Na čelní vyhřívací stěně se z části dochovala spodní polovina ženské postavy v řasených šatech přepásaných stuhou a částí levé paže, v níž třímá kalich s hostií. Tento ústřední motiv rámuje z každé strany

pravoúhlé pilastry, z levého je vidět naznačená členitá patka (obr. 75). Z druhé strany čelní vyhřívací stěny je také dobře pozorovatelný otisk textilie. Motiv na čelní vyhřívací stěně představuje nejspíše jednu z alegorických ctností nebo nešestí. Kalich s hostií se na kachlích objevuje již ve středověku (srov. Pavlík, Vitanovský 2004, 57), ale celkový habitus kamnářského výrobku a pravoúhlé pilastry jasně naznačují jeho renesanční stáří. Tyto nové nálezy z prostoru tvrze můžeme vročit do raného novověku, nejspíše do 16. století.

Lukáš Hlubek

Literatura

- Dostál, J., Říkovský, F. 1935: *Olomoucký okres*, Vlastivěda Moravská. Brno.
- Koudela, M., Navrátil, P. 1999: *Paměti obce Luděrova*. Drahanovice – Olomouc.
- Pavlík, Č., Vitanovský, M. 2004: *Encyklopedie kachlů v Čechách, na Moravě a ve Slezsku*. Praha.
- Nekuda, V., Unger, J. 1981: *Hrádky a tvrze na Moravě*. Brno.
- Tymonová, M. 1996: *Nástin vývoje šlechtických sídel na Olomoucku. Střední Morava 3*, 22–44.

Resumé

Luděrov (Olomouc dist.). Some fragments of pottery and stove-tiles were found by Mrs. Kopová in the area of the homestead nr. 14, village Luděrov. On one of the stove-tile we can easily recognize female figure holding a goblet in her left hand. Very probably it is a motive of one of the allegoric virtue or depravity. All of the pottery fragments were dated in the 16th century.

LUDMÍROV (K. Ú. MILKOV NA MORAVĚ, OKR. PROSTĚJOV)

Extravilán. Vrcholný středověk, novověk. Výrobní zařízení, sídlíště (?). Povrchový sběr.

Poloha lokality 1: okolí bodu v okruhu 100 m: X=1 111 880; Y=572 907 (S-JTSK).

Poloha lokality 2: okolí bodu v okruhu 100 m: X=1 111 563; Y=572 900 (S-JTSK).

Poloha lokality 3: okolí bodu v okruhu 100 m: X=1 111 497; Y=572 518 (S-JTSK).

Během archeologické prospekce, prováděné metodou povrchového sběru, byla na poli v JV části katastru obce Milkov (lokality 1) nalezena výdut' světlé „krupičkové“ oxidálně pálené keramiky typické pro olomoucký výrobní okruh, datovatelné do průběhu 14. století (Šlězár 2008, 167–183). Další 2 zlomky keramiky jsou datovatelné do průběhu 15.–16. století a zbylých 9 kusů lze rámcově datovat do období novověku. V blízkém okolí výše udaného bodu bylo nalezeno 16 kusů strusky (přibližně 1 kg), která je typická pro pozůstatky při výrobě vápna (Faltýnek, Šlězár, Moš 2006, 231–232; Faltýnek, Šlězár 2009, 341–342). Možnost místní vápenické výroby podporují i nálezy vápence koncentrované na témže místě jako struska. Zajímavý je též nález železného náledníku (obr. 77), který odpovídá typu Ia (Šlězár 2006, 170–175).

Na lokalitě 2, která se nachází na JZ svahu nad obcí, bylo nalezeno 7 zlomků keramických výdutí nádob zhotovených z hlíny s příměsí tuhy. Tuto keramiku lze datovat do průběhu 2. poloviny 13. století až průběhu 1. poloviny 14. století. Osm keramických zlomků je z „krupičkových“ nádob. Zbylé zlomky keramiky časově náleží do novověku.

Na lokalitě 3, která se nachází SV od obce při okraji lesa a částečně zasahuje i do katastru obce Otročkova, bylo nalezeno asi 20 kusů novověké keramiky. Za laskavou konzultaci děkuji panu Mgr. Pavlu Šlézarovi.

Karel Faltýnek

Literatura

Faltýnek, K., Šlézar, P., Moš, P. 2006: Hvozd (okr. Prostějov), „Na dolech“. Výrobní zařízení. *Přehled výzkumů* 47, 231–232.

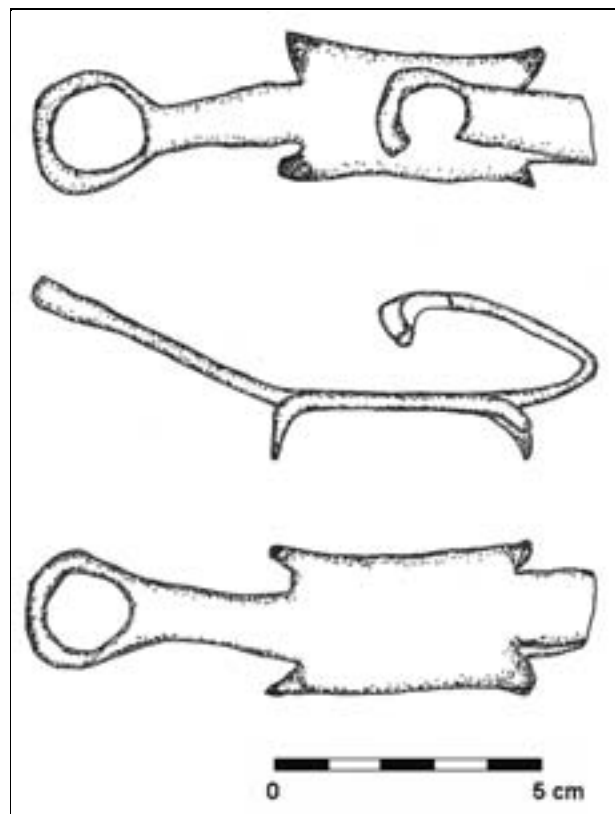
Faltýnek, K., Šlézar, P. 2009: Blažov (okr. Olomouc), „Niva“. Vápenické pece. *Přehled výzkumů* 50, 341–342.

Šlézar, P. 2006: Archeologické doklady tzv. náledníků ze střední Moravy. *Vlastivědný věstník moravský* 58, 170–175.

Šlézar, P. 2008: Archeologický výzkum v suterénu budovy Městského klubu v Litovli. *Vlastivědný věstník moravský* 60, 167–183.

Resumé

Ludmírov (Kataster Milkov na Moravě, Bez. Prostějov). Hochmittelalter, Neuzeit. Produktionsareal, Siedlung (?). Geländebegehung.



Obr. 77. Ludmírov. Náledník (kresba K. Faltýnek).

Abb. 77. Ludmírov. Das Gleitschutzeisen (Zeichnung von K. Faltýnek).

LUDVÍKOV POD PRADĚDEM (OKR. BRUNTÁL)

Kostel Navštívení Panny Marie, p. č. 104. Novověk. Sakrální areál. Záchraný výzkum.

V souvislosti s realizací sanace zdiva a výměny podlahové krytiny v interiéru kostela Navštívení Panny Marie v Ludvíkově proběhl v lednu 2010 archeologický dohled a byla provedena fotografická dokumentace.

Horská obec Ludvíkov (původně Ludwigsthal), reprezentující typ řadové záhumenicové vsi, byla založena na bruntálském panství mezi lety 1720–1730, v místě starších železáren, fungujících od roku 1672 (Mezerová a kol. 2000, 125). Barokní kostel Navštívení Panny Marie, vystavěný v letech 1792–1793, je situován v mírném svahu při hlavní komunikaci v S části obce. Jedná se o podélnou jednodílnou neorientovanou stavbu (osa SZ–JV) s předstupující hranolovou věží, odsazeným kněžištěm s polygonálním závěrem a nízkou čtyřbokou sakristií, jež je připojena k ose závěru (Alterová 2009; Kronika obce Ludvíkov 1994; Wolny 1862, 287). Objekt je zapsán v Ústředním seznamu kulturních památek ČR pod r. č. 103252.

Podélný řez lodí, vzniklý v důsledku plošného snížení terénu v části interiéru stavby, umožnil sledovat stratigrafii lokality (obr. 78). Svrchní část geologického podloží je tvořena svahovými sedimenty s pozvolným sklonem k JV, na povrchu podloží byl vyvinut půdní horizont, částečně dochovaný v JV části lodě. Při presbytáři dosedají konstrukční vrstvy barokní podlahy přímo na povrch podloží, zatímco terén svažující se směrem k průčelí kostela musel být při výstavbě objektu dorovnán prostřednictvím podpodlažních násypů. Ty byly v převažující míře tvořeny lomovými kameny různých velikostních kategorií, promísenými zeminou (pravděpodobně se jednalo o kamenický odpad související s výstavbou kostela). Na povrchu podpodlažních násypů se dochovala vrstvička stavebního odpadu (malta, vápno), pocházejícího pravděpodobně z interiérových úprav spojených s výstavbou kostela. Na tento stavební horizont teprve nasedala podkladová vrstva (zahliněný písek) původní barokní dlažby z cihelných dlaždic, usazených v maltovém loži. Roku 1886 byla tato původní dlažba pravděpodobně nahrazena dlažbou z břidlice, jež byla následně počátkem 20. století překryta keramickými dlaždicemi (Alterová 2009).

Archeologický dohled spojený s fotografickou dokumentací nezachytil doklady starších sídlištních aktivit na lokalitě, předcházejících výstavbě pozdně barokního kostela. Ve shodě s výsledky operativní dokumentace obnoveného obvodového zdiva kostela, probíhající souběžně s archeologickým dohledem, lze konstatovat jedinou, a to pozdně barokní stavební fázi objektu.

František Kolář

Literatura

Alterová, D. 2009: Evidenční list nemovité kulturní památky – kostel Navštívení Panny Marie. Uloženo: Archiv dokumentace NPÚ ú. o. p. v Ostravě.

Kronika obce Ludvíkov 1994. Kopie ve strojopisu. Ludvíkov.

Mezerová, L. a kol. 2000: *Seznam nemovitých kulturních památek okresu Bruntál*. Bruntál – Ostrava.