

ARCHEOLOGICKÝ ÚSTAV AKADEMIE VĚD ČESKÉ REPUBLIKY V BRNĚ

PŘEHLED VÝZKUMŮ

52-2



Brno 2011

PŘEHLED VÝZKUMŮ

Recenzovaný časopis
Peer-reviewed journal

Ročník 52
Volume 52

Číslo 2
Issue 2

Předseda redakční rady
Head of editorial board

Pavel Kouřil

Redakční rada
Editorial Board

Herwig Friesinger, Václav Furmánek, Janusz K. Kozłowski,
Alexander Ruttkay, Jiří A. Svoboda, Jaroslav Tejral, Ladislav Veliačik

Odpovědný redaktor
Editor in chief

Petr Škrdla

Výkonná redakce
Assistant Editors

Jiří Juchelka, Soňa Klanicová, Olga Lečbychová, Marián Mazuch,
Ladislav Nejman, Rudolf Procházka, Stanislav Stuchlík, Lubomír Šebela

Technická redakce, sazba
Technical Editors, typography

Pavel Jansa

Software
Software

Spencer Kimball, Peter Mattis, GIMP Development Team 2008: GNU
Image Manipulation Program, 2.6.1
GRASS Development Team 2008: Geographic Resources Analysis
Support System, 6.3.0
Kolektiv autorů 2008: Inkscape, 0.46
Kolektiv autorů 2005: L^AT_EX 2_ε

Fotografie na obálce
Adresa redakce
Adress

Archeologický ústav AV ČR, Brno, v. v. i
Královopolská 147
612 00 Brno
IČ: 68081758
E-mail: pv@iabrno.cz
Internet: <http://www.iabrno.cz>

Tisk
Print

Azu design s.r.o.
Bayerova 806/40
602 00 Brno

ISSN 1211-7250

MK ČR E 18648

Vychází dvakrát ročně

Vydáno v Brně roku 2011

Náklad 450 kusů

Časopis je na seznamu neimpaktovaných recenzovaných periodik vydávaných v ČR.

Copyright ©2011 Archeologický ústav AV ČR, Brno, v. v. i. and the authors.

OLOMOUCKÉ NÁLEZY BRONZOVÝCH MÍS

BRONZE BOWLS DISCOVERED IN OLOMOUC

Vít Dohnal

Abstract

Analyses of five bronze bowls with decorative engravings are presented. Four of these bowls are from Olomouc and one bowl was discovered using a metal detector on an important communication route in the area of the Moravian Gate. A bowl found in 1972 on the site of the former Olomouc castle is treated with special attention. Its decorative style was probably influenced by the literary works Prudent Psychomanie. Bowls are known as luxury items which spread throughout Europe from 11th to 13th century. Published examples probably belong to the end of 12th and 13th centuries.

Keywords

Bronze bowls, Moravia, 12th and 13th centuries, decoration interpretation

Bronzové, většinou zdobené mísy, které ve starší literatuře byly známé pod nesprávným názvem „Hanseschalen“ se poměrně hojně vyskytují v archeologických nálezech zejména v severní Evropě a již od sklonku 19. století jim začal být věnována zasloužená pozornost v odborné literatuře. Z českých zemí bylo donedávna známo pět exemplářů, z nichž jediný pochází z Čech, a to ze západočeských Podmokel. Zbývající byly nalezeny v Olomouci (Müller 2006, 318) a nejnověji k nim přibyla ještě jedna mísa z okolí Hranic na severní Moravě.

První olomoucký nález je dobře známý. Šlo o tři mísy s plochým dnem, které byly vloženy do sebe. Přišlo se na ně při práci v kolejišti hlavního nádraží. Byly pohotově publikované a díky tomu víme, že se o ně podělila hned dvě muzea: Dvě mísy putovaly do Národního muzea v Praze a třetí zůstala v Olomouci (obr. 1) a obohatila sbírky právě založeného Vlasteneckého muzea. Jeden z jeho zakladatelů, vlastenecky orientovaný J. Havelka, ve snaze neobyčejný nález veřejnosti nějak přiblížit, si pomohl výkladem, že mísy sloužily při rozdávání svěcených chlebů, a když v polovině 10. století cyrilometodějský rítus u nás končil, byly už jako nepotřebné vloženy posledního slovanskému knězi do hrobu (Havelka 1884). Narychlo vytvořenou domněnku slovansky naladěná česká veřejnost jistě příznivě přijala, i když nebyla doložena. Nenašly se žádné kosti a nebylo pozorováno nic, z čeho by se dalo usuzovat, že skutečně šlo o hrob. Byl vysloven i jiný názor, že mísy sloužily k zachycování vody stékající křtěnému z hlavy (Smolík 1882–1884). I to byla ničím nedoložená spekulace. Vzhledem ke skutečnosti, že nalezené mísy byly vloženy do sebe, lze soudit, že šlo asi o skrytý a nevyzvednutý majetek obchodníka, který se pohyboval po trase dálkové stezky a dopravoval zboží, s nímž se ve 12. a 13. století po Evropě obchodovalo. Mísy jsou zdobeny „andělskými“ polopostavami bez nápisů a lze je zařadit podle posledního nedávno publiko-

vaného systému U. Müllera do jeho skupiny C2 – mísy s personifikacemi ve tvaru poprsí jsou pozdní a řadí se na sklonek 12 a do 13. století. (Müller 2006, 99). Nález tří pohromadě ležících mís je z odborné literatury dobře známý jak co do obsahu, tak i z hledisek typologických a ikonografických a není proto třeba se jím zde podrobněji zabývat.

Z Olomouce pochází ještě jiná, mnohem větší zdobená mísa (obr. 2). Veřejnosti však zůstala neznámá a jen díky šťastné náhodě byla zajištěna v roce 1972.¹ Přestože se nepodařilo její provenienci ověřit (žádné písemnosti, které by se mohly mísy týkat, neexistují), nelze pochybovat o tom, že artefakt pochází z dómského návrší. Zcela můžeme vyloučit, že by se mísa mohla do Olomouce dostat odjinud jako starožitnost. Byla totiž pokryta patinou a dalšími nečistotami, takže bohatá výzdoba, která jedine by mohla dát míse hodnotu starožitnosti, nebyla patrná a ukázala se až v průběhu konzervace. Dá se však uvažovat o tom, že jde o nepovšimnutý starý archeologický nález, který byl násilím vytažen ze země, jak by se dalo vysvětlit roztržení poměrně silného plechu. Víme, že v osmdesátých letech 19. století a ještě i později se v průběhu regotizace dómu na různých místech prováděly terénní úpravy, při nichž se kopal. Nálezům, které se dostávaly na povrch, se zpočátku nevěnovala pozornost. Teprve později se situace zlepšila alespoň natolik, že nálezy – myslelo se hlavně na kovové předměty – byly shromažďovány a ukládány v tehdejším knížecím arcibiskupském muzeu (Fürsterzbischöfliches Museum) a také u Ignáce Wurma, jednoho ze zakladatelů Vlasteneckého muzea, s tím, že po skončení prací nálezy budou zveřejněny (Havelka 1884, 27; Kráčmer 1886, pozn. na s. 3). To se bohužel nestalo, takže o nálezech, na které se přišlo, nevíme nic. I o muzeu samém se dovídáme jen z nahodilých poznámek roztroušených v literatuře (Havelka, 1. c.; Kráčmer, 1. c.; Lehner 1904, 325). Při dalším pátrání se ukázalo, že dočasným



Obr. 1. Mísy z depotu v prostoru hlavního nádraží v Olomouci. 1: Průměr 265 mm, Vlastivědné muzeum v Olomouci; 2: průměr 270 mm. Národní muzeum v Praze; 3: průměr 238 mm. Národní muzeum v Praze. Kresba I. Hradilová.

Abb. 1. Die Schüssel aus dem Hortfund in dem Raum des Olmützer Hauptbahnhofes.

útočištěm se pro mísu mohla stát tzv. „Dvorana Přemyslovců“ J. Kachníka². V naší nynější terminologii by to byla pamětní síň, která nejen olomoucké veřejnosti připomínala dávnou vraždu Václava III. V expozici čerpající převážně z archivních materiálů mohla mít svoje uplatnění i mísa. V poválečném období, když byla budova někdejšího kapitulního děkanství převzata obnovenou olomouckou universitou, byla expozice zrušena. O dalších osudech mísy není nic známo. Víme jen, že poškozená, prakticky nepoužitelná, nepovšimnutá nádoba se po léta nacházela v dómských sakristiích. V létě uvedeného roku se ocitla na lešení; po identifikaci byla pak navrácena dómskému farnímu úřadu, který ji předal do Arcidiecézního muzea, kde je v expozici vystavena jako jeden z mimořádně cenných artefaktů.

Poslední v úvodu zmíněná mísa byla počátkem roku 2008 nalezena neznámým „průzkumníkem“ pomocí detektoru (obr. 3). Podle informací od ing. Jana Videmana, který na nález upozornil (podařilo se mu mísu ofotografovat a zprostředkoval rentgenofluorescenční analýzu³, k nálezu došlo na bližší neurčeném místě asi 1 km východně od raně středověkého opevnění známého jako „Hradištěk“ (Čižmář 2004, 252–253) na levém břehu řeky Bečvy mezi obcemi Ústí nad Bečvou a Zbrašov jihovýchodně Hranic. Mísa je poměrně dobře zachovaná (průměr 260 mm, hloubka 42 mm), má ploché nečleněné dno, nad nímž je na jednom místě otvor vzniklý následkem koroze. Na dně je okřídlená polopostava s čepicí, tři redukovaná poprsí, výš pás rostlinných motivů a chaoticky rozmístěná písmena. Podle J. Videmana lze nápis číst následovně: IRA (hněv) – (L) VXVRIA (přepych, rozmářilost), (I) DOI (A) TR (I) A (Idolatria, pohanství, modloslužebnictví). Mísa podle výzdoby odpovídá v systému u Müllera skupině C, vzhledem k přítomnosti nápisu jde o podskupinu C1 (Müller 2006, 99, 175). Mísu se bohužel přes veškeré úsilí a snahu nepodařilo získat pro veřejné sbírky.

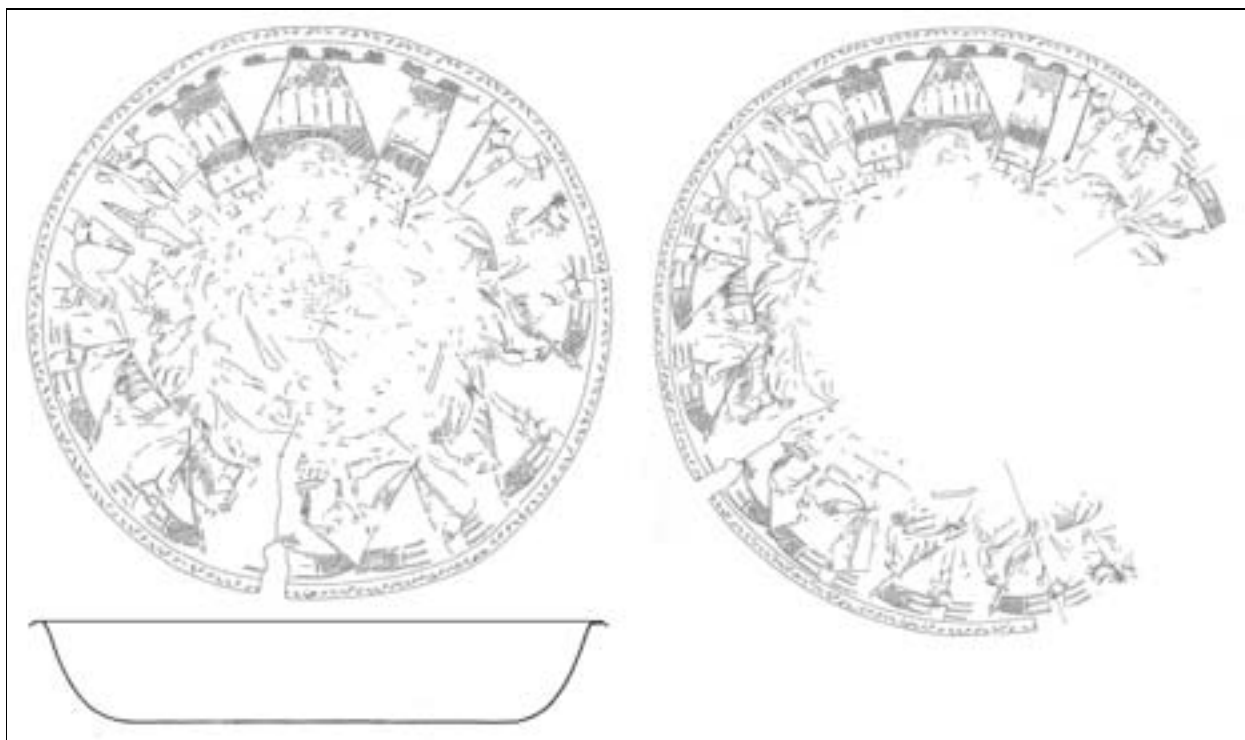
Tři mísy s „andělskými“ polopostavami lze zařadit mezi běžné, i když jen asi do luxusnějšího prostředí směřujícího zboží, s nímž se během 11.–13. století po Evropě obchodovalo. Do stejné kategorie nálezů patří také bohatěji zdobená mísa z Ústí, na níž jsou pozůstatky neúpl-

ných nápisů. Jak první tři v Olomouci už dávno nalezené mísy, tak i mísa z Ústí, patří do ikonograficky vymezené Müllеровy skupiny C, exempláře bez nápisů do varianty C2 a není proto nutné se jimi zde podrobněji zabývat.

Jinak je to s mísou, která byla vykopaná za neznámých okolností na dómském návrší. Než se ale dostaneme k analýze její výzdoby a k jejímu vyhodnocení nebude na škodu si povšimnout několika vývojových etap, jimiž bádání prošlo před tím, než vědění o mísách dosáhlo nynějšího stavu.

V době, kdy se na olomouckém nádraží našly tři zmíněné mísy, začínalo se o takových předmětech bádání a objevily se první poznatky. Podle nápisů a výzdoby se jednu mísu uloženou v pařížské Národní knihovně podařilo datovat do druhé poloviny 11. nebo první poloviny 12. století (Prou 1886). Theodor Frimmel poukázal na shody ve výzdobě ve Vídni vystavené mísy s miniaturami známými z Hortus deliciarum⁴ (Frimmel 1886). Už větší počet mís mohl na začátku 20. století studovat Anton Kisa, který vytřídil několik skupin, uvažoval o jejich regionální příslušnosti a navrhl pro mísy souhrnný termín „Hanseschüssel“ (Kisa 1905). Představa, že by mísy mohly souviset s činností a působností Hansy vyvolala dlouho trvající diskusi. Poukazovalo se na to, že výskyt mís neodpovídá době činnosti hansy a termín obecně přijat nebyl.

Rozporuplnou diskusi ukončila práce Josephy Weitzmann-Fiedler (1956; 1957), v níž se hned v úvodu konstatuje, že románské mísy známé z různých evropských zemí byly nalezeny také v Palestině, kam se mohly dostat jen za křížových výprav. Autorka poukázala na to, že výzdoba mís není stylově jednotná, a že tedy nelze počítat s výrobou v jednom centru, ale že muselo jít o více oblastí: Porýní, Vestfálsko, území dnešní Belgie i jiné země, Anglii nevyjímaje. Práce zaměřená hlavně na mísy s antickými mytologickými motivy ji vedla k poznatku, že mísy mají středověký původ, ale že v nich přežívá svým způsobem antika, že nejstarší literární předlohy k těmto motivům sahají až do doby karolinské renesance, že výzdoba má románský ráz, a že jejich tvůrci nevycházeli z žádných antických předloh. Vytřídila mísy s křesťanskými motivy (Starý a Nový zákon, hagiografie) a určila také třetí nejpočetnější skupinu mís s výzdobou,



Obr. 2. Mísa z Olomouce, dómského návrší, průměr 390–430 mm, dole výzdobný pás Kresba: E. Ondreichková. (Dohnal 1977/1978).

Abb. 2. Die Schüssel von Olmütz, Dom-Anhöhe. Unten die Innenverzierung innerhalb der Schüssel.

kteřá personifikuje lidské ctnosti a nectnosti a stanovila další skupinu mís s výzdobou personifikující abstraktní pojmy (roční období, svobodná umění...). Podle J. Weitzmann-Fiedler se na mísách objevují výzdobné motivy, které vycházely z témat běžných v literatuře 12. století. Alegorie běžné v antickém umění byly ve středověku napodobovány a dále rozvíjeny, jejich obliba zvláště vzrostla ve 12. století. Zdobené mísy podle mínění zmíněné autorky napomáhaly při šíření moralistních témat a tak vlastně plnily totéž, co bylo úkolem klášterních škol. Témata objevující se na mísách byla s rozmyslem vybíraná, měla morální podtext a počítalo se s tím, že budou působit na ty, kdo mísy bude používat. Byla přesvědčena, že jde o výrobky klášterních dílen, kde byla možnost kontaktu s knihovnou. Výzdoba s žádoucími motivy byla kopírována a při mnohonásobném kopírování nemusel být smysl motivu kopistovi vždy jasný (Weitzmann-Fiedler 1956; 1957; 1981; 1983).

Z poněkud jiných hledisek vycházel ve své monografii Tadeusz Poklewski. Na základě formálně-stylistického rozboru vytřídil šest rámcově datovatelných typů (Poklewski 1961). S poukazem na kartografickou situaci se přiklonil k tezi, že jednotlivé typy vznikaly v několika krystalizačních oblastech zhruba ve stejném čase, a že se jejich výroba postupně přesunovala z jednoho regionu do jiného. Nejstarší centrum se nacházelo na přelomu 11/12 století v prostoru kolem řek Maas a Rýn a také ve Vestfálsku. Výroba tam na přelomu 12/13 století skončila a přesunula se do Polabí a Saska, kde se až do poloviny 13. století zhotovovaly mísy jiného typu. S podobným přesouváním počítal i u jiných typů. Tezi o přesouvání výroby východním směrem zpochybnil Vladislav P. Darkevič (Dar-

kevič 1966, 56). Rovněž Poklewského předpoklad, že nálezez mís na olomouckém nádrazí je jen jakýmsi vybočením z obvyklé dálkové trasy západovýchodního směru vedoucí přes Kladsko bude asi třeba korigovat. Z novějších archeologických výzkumů vyplývá, že se mísy mohly dostat do Olomouce po mnohem kratší, přímější, trase vedoucí přes Prahu k východu, protože západovýchodní spojení přes Moravu bylo už od druhé poloviny 10. století opět funkční⁵.

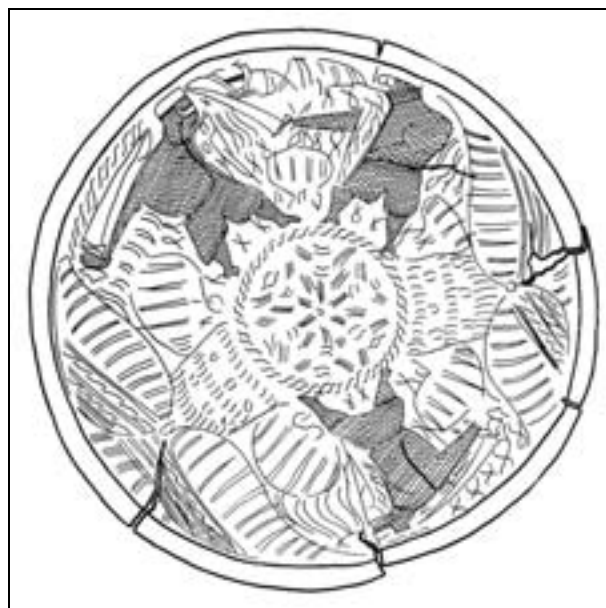
Zajímavou myšlenku o mísách uložených v Mad'arsku vyslovila Éva Kovács (Kovács 1961). Kromě jiných mís se zmiňuje také o míse z Esztergomu s motivem souboje dvou ozbrojenců (obr. 4). Podle jejího názoru motiv souvisí s Prudentiovou alegorií, ale není to personifikace boje konkrétních lidských vlastností jak je tomu u Prudentia⁶, ale je ho třeba chápat obecně jako boj dobra se zlem.

Nejnověji navržený systém třídění mís předložil Ulrich Müller ve své rozsáhlé publikaci týkající se středověkých nádob k umývání rukou (Müller 2006, zvl. 91–101). Vychází z dosud známého a revidovaného materiálu (291 položek). Jde o syntézu poznatků získaných J. Weitzmannovou-Fiedlerovou, T. Poklewskim a jím samým. Materiál v něm roztřídil do šesti skupin (A–F) podle ikonografie. O prvních třech mísách z Olomouce i o míse z Ústí nad Bečvou byly v této souvislosti už zmínky. Zvláštní pozornost zasluhuje mísa z dómského návrší, kterou U. Müller zařadil do své skupiny „Ritterschalen“ (s. 172–175). Ta v jeho systému tvoří zvláštní podskupinu B5 přiřčenou k mísám s personifikacemi ctností a nectností. Mísa je zdobena na dně umístěným centrálním medailonem a nad ním pásem postav ozbrojenců, který je přerušen stavbou se dvěma věžemi. Do



Obr. 3. Mísa z kat. území Ústí nad Bečvou (okr. Hranice). Průměr 260 mm. Kresba I. Hradilová.

Abb. 3. Die Schüssel aus Ústí nad Bečvou (Kr. Hranice).



Obr. 4. Mísa z muzea v Ostřihomi (Ěsztergom; Kovács 1961).

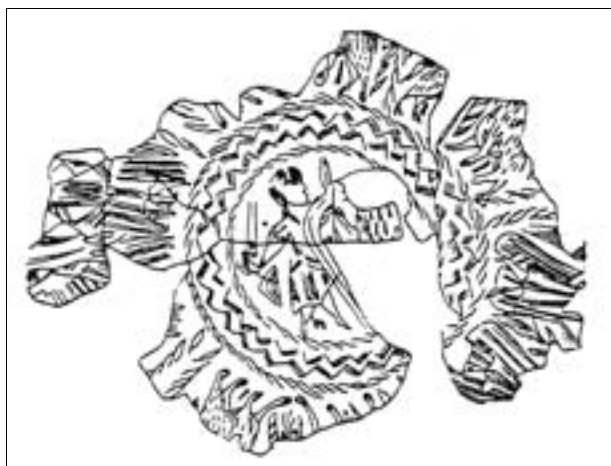
Abb. 4. Die Schüssel aus dem Museum in Ěsztergom.

téže podskupiny je zařazena také mísa z Rigy s hvězdicovým medailonem a nad ním pásem „seřazených“ ozbrojenců, který je rovněž přerušen architekturou. Z ikonografického hlediska jsou si obě mísy blízké. Spojuje je především zmíněná architektura, ve které je možno vidět buď symbol nebeského města, anebo v profánním prostředí by to mohlo být město či hrad ctností (Tugendburg), který je dobýván, jak situaci interpretuje U. Müller. V každém případě má výzdoba obou mís narrative povahu. U. Müller konstatuje, že na olomoucké míse mají bojovníci nestejně pozice a u dvou z nich mluví o pozdravných gestech. Dva přední jezdci mají zkřížená kopí, kdežto ostatní mají praporce; dva z pěších bojovníků spolu zápasí. Celá scéna se odehrává nikoliv ve volném prostoru, ale před zmíněnou stavbou, kterou lze chápat, jak bylo řečeno, buď to jako symbol pro nebeské město, nebo město či hrad obývaný ctnostmi. V naznačené dvojznačnosti vidí jeden ze znaků, které jsou pro „Ritterschalen“ příznačné a vidí v nich jednak fascinaci šlechtickým způsobem života při dvoře, jednak potřebu boje dobra se zlem. Autor je si vědom možných souvislostí s Prudentiovou Psychomachíí a zevrubně se zabývá otázkami, nakolik se Prudentiova alegorie mohla projevit v ikonografii mís, příp. nakolik se mohly stát známé výjevy z ilustrovaných Prudentiových rukopisů⁷ předlohami. Konstatoval, že se o těchto věcech v církevních a univerzitních centrech asi hodně mluvilo, ale jako bezprostřední předlohy ilustrace při výzdobě mís nesloužily (Müller 2006, 174, 196–200). Nebude proto od věci, když ve vší stručnosti projdeme alespoň hlavním dějovým pásmem ve středověku obecně známého díla.⁸

Báseň začíná biblickou exegésí, která je jakousi předmluvou dramaticky líčeného zápasu mezi personifikovanými křesťanskými ctnostmi a pohanskými neřestmi. Po úvodní invokaci následují střety jednotlivých vlastností, které začínají soubojem, v němž víra porazí modloslužbu (Veterum cultura deorum, Idolatria) a čistota podřízne

chlípnost. Následuje trpělivost kladoucí odpor útokům hněvu, který se zabije vlastní rukou. Marnivost, která se vysmívala pokoře, se vrhne na koně, ale padá do jámy, kterou vyhloubil podvod a pokora jí utne hlavu. Naděje halí poraženou marnivost a smyslnosti se díky jejímu půvabu málem podařilo pokořit ctností, ale střídmost oživila odvahu ctností, vrhla ohromný kámen na smyslnost a zabila ji. Celá družina neřestí utíká. Chamtivost hromadí kořist, pak se pokusí poranit kněze, kteří vedou armádu ctností, rozhorluje se nad svým neúspěchem a uchyluje se k úskoku tím, že bere na sebe podobu ctihodné šetrnosti, jíž ctnosti důvěřují. Naštěstí milosrdenství se nedá podvést, zardousí chamtivost a zatracuje touhu po bohatství. Zdá se, že boj končí a vítězná armáda se vrací do tábora, když nesvár se v přestrojení vmísí mezi ctnosti a pokusí se zabít svornost. Je ale poznán a přízná, že jeho jméno je kacířství. Víra mu probodne jazyk a ctnosti ho rozmetají na kusy. Boj skončil. Víra a svornost promlouvají k vítězům a začíná se stavět skvělý chrám pro Krista, jemuž básník děkuje za pomoc poskytnutou duši v nebezpečí.

Mísa z dómského návrší (průměr 41 cm, hloubka 7 cm; obr. 2) má vodorovně přehnutý okraj s šikmými vrypy. Na rovném nečleněném dně je zbytek medailonu, kde se dá rozpoznat stojící ozbrojenec v přepásané železné košili s mečem napřaženým proti němu na zadních nohách vztyčenému zvířeti. Z něho se dá rozpoznat jenom část hřbetu (esovitě prohnutá svíslá linie s obloučkovitých vrypů) a snad část hrudi vyznačené podobnými hlubšími vrypy. S velkou pravděpodobností šlo o podobný výjev, jaký se dochoval na zbytku dna, které bylo původně uloženo bez provenienčních údajů v Gremplerově sbírce (obr. 5), nyní víme, že jde o nález z Drachenfelsu u Chursdorfu (Müller 2006, 320). Podobný výjev je také na vnitřní straně ciboria ze Zauralí (obr. 6) datovaného na přelom 12. a 13. století (Darkevič 1966). Vlys na stěnách olomoucké mísy není všude čitelný; vyplňují ho ozbrojenci v kroužkových



Obr. 5. Dno mísy z Drachenfelsu u Chursdorfu (Raschke 1931).

Abb. 5. Ein Schüsselfragment aus Drachenfels bei Chursdorf.



Obr. 6. Výzdoba na vnitřní straně ciboria ze Zauralí (Darkevič 1966).

Abb. 6. Innenverzierung eines Ziboriums aus dem Ural-Gebiet.

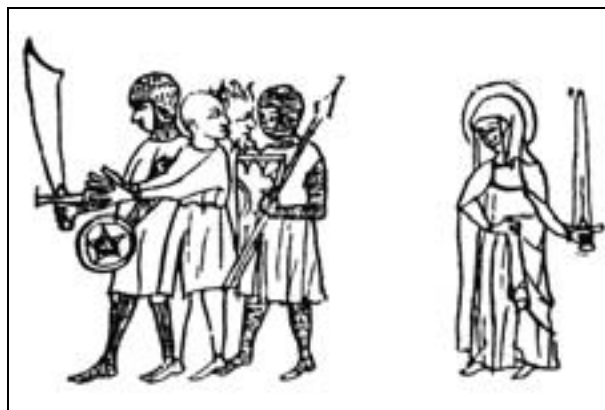
košilích a velická budova se sedlovou střechou a dvěma věžemi po stranách. Dva ozbrojenci vlevo od budovy jsou zachyceni v souboji, ostatní jedou na koních a poslední dva vpravo od architektury opět stojí. Všichni ozbrojenci jak pěší, tak i ti na koních, mají stejnou výzbroj. Zejména na stojících postavách vlevo od průčelí je zřetelná je železná v pase přepásaná košile s dlouhými rukávy sahající po kolena; všichni bojovníci mají stejné vysoké přilby a na krku zavěšené štíty. Ozbrojenci vlevo od průčelí jsou pěší, jiní na koních jedou v protisměru a první dva mají kopí zkřížená jakoby v boji; všichni jsou vyzbrojeni kopími s praporci. Vpravo od budovy jsou dva pěší bojovníci, první drží snad hvězdicí na dlouhé násadě, druhý blíž k budově troubí na roh, doprovází ho sekeru na dlouhém ratišti. Z rytin je zřejmé, že jde o boj, odehrávající se u honosné budovy s velkými románskými okny v patře. Dění na vlysu začíná soubojem pěších bojovníků a končí na druhé straně budovy dvěma ozbrojenci, z nichž první drží zmíněný symbol a za druhým je vidět sekeru u věže. V celém vlysu je svým rozměrem dominantní budova, která má věže opatřené cimbuřím a cimbuří je zcela irrelevantně posazeno na vrchol sedlové střechy.

Děni zachycené na vlysu, domnívám se, odpovídá svojí dynamikou i jednotlivými detaily tomu, o čem se vypráví v básnické alegorii. Umělec pracující v kovu byl samozřejmě limitován jak nevelkou plochou, kterou měl k dispozici, tak i poměrně hrubými nástroji. Ale i tak se mu podařilo pomocí symbolů vyjádřit dění ve smyslu Prudentiovy víze. Souboj vlevo od průčelí lze bez problému ztotožnit s bojem víry s modloslužbou. Poněkud nesnadnější je výklad šesti proti sobě jedoucích bojovníků, z nichž první dva už zkřížili svá kopí. Patrně jde o metaforickou zkratku básníkovy rozvláchného líčení bojů následujících, které ve zbylém prostoru bylo asi obtížné či úplně nemožné vyjádřit. Bez potíží lze naopak interpretovat zbývající úsek vlysu. Bojovník se zmíněnou hvězdicí patrně symbolizuje přítomnost kněží, kteří vedou armádu ctností. Následuje ozbrojenec s válečným rohem, který ohlašuje návrat vítězného vojska a úplně na konci je už připravena sekeru jako symbol trestající moci. Pasáž, kde se v básni mluví o kněžích vedoucích armádu ctností, je na

vlysu metaforicky vyjádřena bojovníkem, který drží nad hlavou hvězdicí. Nabízí se mnohem pozdější výmluvná scéna v Jenském kodexu (obr. 7), kde kněz krácející ve zbrojním průvodu před Žižkou nese monstranci, připomínající právě takovou hvězdicí, kterou drží ozbrojenec ve vlysu. Výklad ve smyslu monstrance by byl založený na časově poměrně vzdálené analogii. Rozhodně nelze v souvislosti s hvězdicí uvažovat o nějaké zbrani, příp. o nějaké standartě, když na míse vidíme řadu ozbrojenců na koních, kteří mají kopí s praporci. Výklad o symbolu naznačujícím přítomnost kněží v průvodu se zdá pravděpodobný z toho důvodu, že ozbrojenec s hvězdicí je zařazen až do střední nebo zadní části průvodu, přesně tak jak se o tom mluví v alegorii. Vidíme ho před oním ozbrojencem, který troubením na roh oznamuje příchod vítězného vojska a také před sekerou na dlouhém ratišti, která je jen schematicky naznačena a na níž postrádáme jakýkoliv znak, který by umožňoval ji přesněji typově nebo časově zařadit. I řazení symbolů odpovídá pořadí, jak ho známe z básně. Po ozbrojenci s hvězdicí následuje bojovník troubící na válečný roh, čímž ohlašuje návrat vítězného vojska. A potom už následuje jen výmluvná sekeru. Jako paralelu k tomuto způsobu symbolického vyjadřování lze uvést scénu známou z jednoho z pozdních Prudentiových rukopisů, který se datuje do roku 1289. Říká se tam: „... ukázal se mír a prchají strach, práce, násilí, zločin a podvod tísnící a svádějící duši při pozemském snažení...“ Na vyobrazení, které se vztahuje k této pasáži má Mír podobu jeptišky, která drží jako symbol soudcovské moci velký meč, zatímco ti, kteří „tísní duši“ jsou odváděni ozbrojenci, z nichž první třímá rovněž nadměrný meč (obr. 8). Alegorie pak vrcholí vizí Kristova chrámu. I dění na vlysu, přerušené dvouvěžovým průčelím, začíná vlevo od budovy a končí od budovy vpravo. Průčelí má nepřehlédnutelné atributy pevnosti a nepřemožitelnosti – rozměrná cimbuří – jak už bylo řečeno. Představa chrámu se během doby měnila. V rukopisu z 10. století (obr. 9) má ještě podobu starokřesťanské baziliky, na olomoucké míse je to už opevněný palác s románskými prvky. Jako určitý rozpor mezi naší tezí, že tvůrce výzdoby na olomoucké míse se inspiroval Prudentiovou alegorií, by se



Obr. 7. Ilustrace z Jenského kodexu (Drobná 1955).
Abb. 7. Illustration aus dem Jenaer Kodex.



Obr. 8. Psychomachia, rukopis P⁴, ilustrace před veršem 629 (Stettiner 1895).
Abb. 8. Psychomachia Handschrift P⁴, Bild vor V 629.



Obr. 9. Psychomachia, rukopis P¹, ilustrace před veršem 830 (Stettiner 1895).
Abb. 9. Psychomachia Handschrift P¹, Bild vor V 830.



Obr. 10. Psychomachia, rukopis Le¹, ilustrace před veršem 151 (Stettiner 1895).
Abb. 10. Psychomachia, Handschrift Le¹, Bild vor V 151.

dalo uvést, že v básni bojují ženy (latinské termíny pro jednotlivé lidské vlastnosti jsou feminina) a rovněž v ilustrovaných rukopisech figurují ženské postavy, zatímco ve vlysu jsou kontury ozbrojenců v plné zbroji s meči, štíty a kopími. Není tomu tak ale vždycky, jsou i výjimky. V rukopise z 11. století je patientia-trpělivost zobrazena jako poněkud neurčitá postava (obr. 10), kdežto v jiných rukopisech tutéž vlastnost připomínají anticky vypadající vojáci (obr. 11–13). Skutečnost, že v básni i ilustrovaných rukopisech jde většinou o ženy, zatímco na míse vidíme ozbrojence, lze vyložit dvěma způsoby. Buď tak, že rytec respektoval ve středověku obecnou představu, že boj je věcí muže, anebo – a to se zdá pravděpodobnější – že vyryt svým způsobem typizovanou konturu ozbrojence bylo snazší než se pokoušet o složitější konturu ženského těla.

Dá se proto předpokládat, jak bylo řečeno, že olomoucká mísa měla sledovat moralistně-didaktické cíle, podobně jak je to známo u mís zdobených prvky z antické mytologie.

Výstroj a výzbroj ozbrojenců umožňuje poměrně přesné datování, i když postavy mají jen kontury naznačené hrubými obrysovými liniemi a detaily většinou chybí. Relevantní jsou především přilby s pevným hledím, na němž je vidět zřetelné průzory pro oči. Je to typ, který vývojově stojí mezi přilbami kónickými a pozdějšími hrncovými (Boeheim 1890, 27; De Prelle de la Nieppe 1901, 8; Schubert-Soldern 1909–1911, sv. V, 34; nověji Klučina 2004, 199; Pierzak 2005).

Helmy s obličejovou maskou byly vysoce ceněny sice už od poloviny 12. století, ale všeobecně se rozšířily te-



Obr. 11. Psychomachia, rukopis Be, ilustrace před veršem 109 (Stettiner 1895).

Abb. 11. *Psychomachia, Handschrift Be, Bild vor V 109.*



Obr. 12. Psychomachia, rukopis Ly, ilustrace před veršem 109 (Stettiner 1895).

Abb. 12. *Psychomachia, Handschrift Ly, Bild vor V 109.*



Obr. 13. Psychomachia, rukopis Le², ilustrace před veršem 109 (Stettiner 1895).

Abb. 13. *Psychomachia, Handschrift Le², Bild vor V 109.*



Obr. 14. Biblická scéna z Hortus deliciarum (Straub-Keller 1901).

Abb. 14. *Eine Bibel-Szene aus dem Hortus deliciarum.*

prve v prvních desetiletích následujícího století (Violet le Duc 1874, 86; Laking 1920, 76; Blair 1958, 30; později Choc 1967, 192). Během poslední čtvrtiny 12. století se užívalo (obr. 14) přileb s obličejovou maskou zároveň se staršími helmami kónickými s nánoskem jak je zřejmé z biblické scény *Hortus deliciarum* (obr. 14). Bojovníci ve vlysu mají helmy vysoké s vypouklou horní částí, což bývá považováno za příznačný znak výrobků západní provenience (Ruttikay 1976, 340). Co se nošení přileb s obličejovou maskou týká, je vidět na zmíněné scéně z *Hortus deliciarum*, že bývaly nasazeny na kapuci z kroužkového pletiva. Už méně významné jsou ostatní části výstroje, kde postrádáme především detaily. Zřetelně vyzna-

čeno je pouze přepásání a dají se předpokládat dlouhé rukávy. Nic nenaznačuje, že by ozbrojenci měli bezrukávové pláště (Waffenrock) jaké se nosily přehozené přes brnění od druhého desetiletí 13. století (Blair 1958, 28). Štíty jsou jen přibližně datovatelné. Mají mandlovitý tvar a rovnou horní hranu jak bývalo běžné ve čtvrté čtvrtině 12. století a jak to vidíme na už zmíněné scéně v *Hortus deliciarum* (obr. 14). Meče mají sice ještě starobylé znaky (široká čepel, dlouhý žlábek), ale počítat s nimi se dá ještě i v první polovině 13. století (Głosek, Nadolski 1970, 22, 57). Časově indiferentní je jedlová šiška mezi dvěma pěšími bojovníky vlevo od dvouvěžového průčelí, dále také válečný roh, na který troubí jeden z ozbrojenců, hvězdice.

Sekery na dlouhém ratišti, užívané obouřučně, sloužily podle dostupné ikonografie přinejmenším od 11. do 13. století a pro zpřesnění datování mísy tudíž vyobrazený exemplář není vhodný (Choc 1967, příl. 17, 23; Nadolski 1954, 43). Podle přílebs bylo zřejmé, že mísa mohla být zhotovena koncem 12. nebo na začátku 13. století někde snad v oblasti kolem řeky Maas anebo v Dolním Porýní (Dohnal 1977/1978). Tehdy se ale nic ještě nedalo říct o smyslu výzdoby. Tato otázka zůstala otevřená, i když bylo jasné, že bohaté zdobení mísy není samoúčelné, a že při jeho výkladu se asi neobejdeme bez představ přesahujících pozemskou realitu. To naznačovala existence výjevu na téměř nečitelném centrálním medailonu, kde se dá rozpoznat ozbrojenec s mečem zápasící se zvířetem (obr. 2).

Bronzové mísy ať už zdobené, nebo nezdobené nepatřily k běžně užívaným nádobám; co do kvality byly mezi nimi velké rozdíly, i když časové rozdíly mezi jednotlivými typy nemusely být veliké. Vzhledem ke svému poměrně častému výskytu lze mísy s „andělskými“ postavami považovat za zboží, které bylo ve své době asi dost žádané, bylo patrně sériově ve více regionech zhotovované a odtud pak obchodem rozšiřované. Podobné to asi bylo s mísami zdobenými celoplošným ornamentem doplněným nápisy jednotlivých slov, jak je to na míse z Ústí nad Bečvou. Naproti tomu mísy s konturami ozbrojenců se nedají považovat za výrobky zhotovované v sériích a určené pro obchod. Byly to artefakty vyráběné na zakázku podle přání konkrétních objednavatelů. Svědčí o tom jednak různorodost výzdobných motivů, jednak to, že mísy s individuálně řešenou výzdobou se objevují vzácně.

Pokud se týká prostředí, do kterého takto zdobené mísy směřovaly, dá se předpokládat, že byly určeny pro společenství, kde se kladl důraz na morální hodnoty. Zvláště to platí o míse z dómského návrší, která ikonograficky stojí velmi vysoko. Okolnosti ani místo, kde se na dómském návrší mísa našla, neznáme. Víme jen, že na návrší byly v době existence přemyslovského hradu dva areály: knížecí a církevní. V první polovině 13. století, tedy v době, kam patří mísa, už zcela převládala církevní složka, která tam měla i svou školu. Všeobecně se předpokládá, že mísy s jistými typy výzdoby sloužily k šíření moralistně-didaktických cílů. Bylo tomu tak asi i u mísy s výzdobou, která byla inspirovaná raně středověkou alegorií. Nelze proto vyloučit, že mezi mísou a církevní školou, která sloužila při výchově a duchovní formaci budoucích kněží, byla nějaká souvislost.

Poznámky

¹Při restituci Národní kulturní památky Přemyslovský palác prováděné tehdy Vlastivědným ústavem v Olomouci stálo na rajském dvoře stavební lešení a na něm se jednoho dne objevila mísa, do níž se odkládaly nepotřebné drobnosti.

²Josef Kachník, vlastenecky cítící kněz, se stal po ukončení pedagogické činnosti na Cyrilo-metodějské fakultě v Olomouci a na Karlově universitě v Praze kapitulním děkanem v Olomouci. Protože působil a žil v místech

kde poslední přemyslovský král zemřel, cítil se být zavázán upozornit na historicitu místa.

³Podle příslušné zprávy (Fořt 2010) šlo o bronz s příměsí arzenu, zinku a olova: Cu 75,31 %, Sn 8,67 %, As 5,77 %, Zn 4,92 %, Pb 3,12 %, Fe 1,30 %, Bi 0,60 %, Ag 0,20 %, Sb 0,12 % . Analýza metodou rentgenové fluorescence – ED XRF byla provedena ve Středočeském muzeu v Roztokách u Prahy.

⁴Hortus deliciarum, hlavní dílo Herrady von Landsberg, která byla představenou ženského premonstrátského kláštera Hohenburg (Elsaß). Dílo obsahující přes 600 miniatur bylo myšleno jako pomůcka při výchově mladých jeptišek. V klášteře uchovávaný rukopis byl předán do štrasburské knihovny, kde při obléhání města v r. 1870 shořel. Z díla z konce 12. století se zachovala asi polovina kreseb. In: Straub-Keller, Hortus deliciarum, Strasburg 1899.

⁵Připomeňme „českým“ způsobem postavené opevnění na dómském návrší v Olomouci (Dohnal 2001, 57; týž 2005, 97) a naproti tomu opevnění postavené „polským“ způsobem, zjištěné v nedalekém Přerově (Staňa 1998; Procházka 2009, 186–195). Obě opevnění nelze interpretovat jinak, než že dálková stezka západovýchodního směru, neprůchodná po pádu Velké Moravy, nejpozději od druhé poloviny 10. století znovu fungovala.

⁶Aurelius Prudentius Clemens (348–asi 405) jeden z nejvýznamnějších raně křesťanských básníků, politik, který zastával i vysoký vojenský úřad, žil na území dnešního Španělska. Ve stáří odešel do kláštera, kde se věnoval poesii. Jeho rozměrná latinská báseň (přes 900 veršů) nadlouho ovlivnila středověkou literaturu a výrazné stopy zanechala i na jiných (zejména výtvarných) projevech středověkého umění.

⁷Víme, že se zachovalo 16 ilustrovaných rukopisů, které jsou datovatelné od pozdně karolinské doby do roku 1289 – blíže k tomu Stettiner 1895 a Müller 2008.

⁸Podle do francouzštiny přeloženého latinského textu. In: Prudence Tome III. Psychomachie contre Symmaque, texte établi et traduit par M. Lavarenne, troisième tirage revu, corrigé et augmenté par J. L. Charlet. Paris 1992.

Literatura a prameny

Blair, C. 1958: *European Armour*. London.

Boheim, W. 1890: *Handbuch der Waffenkunde*. Leipzig.

Čizmář, M. 2004: *Encyklopedie hradišť na Moravě*. Praha.

Darkevič, V. P. 1966: *Proizvedenija zapadnogo chudožestvennogo remesla v vostočnoj Evrope (X-XIV vv.)*. Archeologija SSSR. Svod archeologičeskich istočnikov. Moskva.

Dohnal, V. 1977/1978: Die romanische Schale von Olomouc (Mähren, ČSSR). *Die Kunde Niedersächsischer Landesverein für Urgeschichte*. N.F. 28/29, 139–154.

Dohnal, V. 2001: *Olomoucký hrad v raném středověku (10. až první polovina 13. století)*. Olomouc.

Dohnal, V. 2005: *Olomoucký hrad v raném středověku (II)*. Olomouc.

Drobná, Z. 1955: Janíček Zmílelý z Písku a Jenský kodex. *Umění III*, 181–204.

- Forť, M. 2010:** Restaurátorská zpráva. Středočeské muzeum Rožtoky 12.2. 2010. Rukopis uložený u J. Videmana, kopie v Archaïi Brno, o.p.s.
- Frimmel, Th. 1886:** Über eine Bronzesschüssel romanischen Styles. *Mittheilungen der k.k. Central-Commission zur Erforschung und Erhaltung der kunst- und historischen Denkmale. N.F. XII.* 1886, 11–16.
- Głosek, M., Nadolski, A. 1970:** Miecze średniowieczne z ziem polskich. In: *Acta archaeologica Lodziensis* 19. Łódź.
- Havelka, J. 1884:** Drobné zprávy. Pamětihodný nález na nádraží olomouckém. *Časopis Vlasteneckého spolku musejního v Olomouci* 1, 31–32.
- Choc, P. 1967:** *S mečem i štítem.* Praha.
- Kisa, A. 1905:** Die gravierten Metallschüsseln des XI. bis XIII. Jahrhunderts. *Zeitschrift für christliche Kunst.* Jg. 18, Heft 8, 10, 12.
- Klučina, P. 2004:** *Zbroj a zbraně. Evropa 6.–17. století.* Praha – Litomyšl.
- Kovács, ě. 1961:** Romanische gravierte Bronzeschalen in Ungarn. In: *Acta historiae artium Academiae hungaricae.* T. VII. 1961, 1–17
- Kráčmer, M. 1886:** *Dějiny metropolitního chrámu sv. Václava v Olomouci.* Olomouc.
- Laking, G. F. 1920:** *A Record of European armour and arms through seven centuries.* Vol. 1. London.
- Lavarenne, M. 1992:** *Prudence Tome III. Psychomachie contre Symmaque, texte établi et traduit par M. Lavarenne, troisième tirage revu, corrigé et augmenté par J. L. Charlet.* Paris.
- Lehner, F. J. 1904:** *Dějiny umění národa českého.* Díl I. Praha.
- Müller, U. 2006:** Zwischen Gebrauch und Bedeutung. Studien zur Funktion von Sachkultur am Beispiel mittelalterlichen Handwaschgeschirrs (5./6. bis 15./16. Jahrhundert). *Zeitschrift für Archäologie des Mittelalters,* Beiheft 20, Bonn.
- Nadolski, A. 1954:** *Studia nad uzbrojeniem polskim w X, XI i XII wieku.* Łódź.
- Pierzak, J. 2005:** *Średniowieczne hełmy garnczkowe na ziemiach polskich na tle zachodnioeuropejskim.* Bytom.
- Poklewski, T. 1961:** Misy brązowe z XI, XII i XIII wieku. *Acta archaeologica universitatis Lodziensis* 9. Łódź.
- De Prelle de la Nieppe, E. 1901:** *Notes sur les costumes chevaleresques et les armes offensives des XIIIe, XIIIe et XIVe siècles.* Nivelles (Sonderdruck aus: *Annales de la Société archéologique de l'arrondissement de Nivelles.*)
- Procházka, R. 2009:** *Vývoj opevňovací techniky na Moravě a v českém Slezsku v 8.–12. století.* Spisy AÚ AVČR Brno 38. Brno.
- Prou, M. 1886:** Bassin de bronze du XIe au du XIIe siècle représentant la jeunesse d'Achillee. *Gazette archéologique.* A. 11. Paris, 32–45.
- Raschke, G. 1931:** Die Hansaschüssel von Tharnau. Kreis Grottkau. Ein Beitrag zur Frühgeschichte des Grottkauer Landes. In: *Oberschlesischer Heimat-Kalender 1931,* č. 4, 73–78.
- Ruttikay, A. 1975–1976:** Waffen und Reiterausrüstung des 9. bis zur ersten Hälfte des 14. Jahrhunderts in der Slowakei; *Slovenská archeológia* XXIII-1, 119–216; XXIV-2, 245–395.
- Schubert-Soldern, F. von 1909-1911:** Der mittelalterliche Helm und seine Entwicklung. *Zeitschrift für historische Waffenkunde* V, 33–42.
- Smolík, J. 1882–1884:** Zprávy a drobnosti II. Z doby historické. *Památky archeologické* 12, 379.
- Staňa, Ā. 1998:** Přerov – eine Burg des Bolesław Chrobry in Mähren. In: J. Henning – A. Ruttikay (Hrsg.), *Frühmittelalterlicher Burgenbau in Mittel- und Osteuropa.* Bonn, 49–69.
- Stettiner, R. 1895:** *Die illustrierten Prudentius-Handschrift.* Berlin.
- Straub, A., Keller, G. 1901:** *Herrade de Landsberg. Hortus deliciarum.* Strassbourg.
- Violet-le-Duc, M. 1874:** *Dictionnaire raisonné du mobilier français.* Paris.
- Weitzmann-Fiedler, J. 1956–1957:** Romanische Bronzeschalen mit mythologischen Darstellungen. Ihre Beziehungen zur mittelalterlichen Schulliteratur. *Zeitschrift für Kunstwissenschaft* 10, 109–152; 11, 1–34.
- Weitzmann-Fiedler, J. 1981:** *Romanische gravierte Bronzeschalen.* Berlin.
- Weitzmann-Fiedler, J. 1983:** Romanische gravierte Bronzeschalen. Nachträge zu dem 1981 erschienen Werk. *Zeitschrift des Deutschen Vereines für Kunstwissenschaft* 37, 3–21.

Resumé

In den achtziger Jahren des 19. Jahrhunderts fand man im Raum des Olmützer Bahnhofes drei ineinander gelegte verzierte Bronzeschüsseln (Smolík 1882-1994; Havelka 1884). Etwa zur gleichen Zeit kam in Olmütz ans Licht eine weitere Schüssel. Es war während der Arbeiten beim Umbau der Domkirche auf der Dom-Anhöhe. Das unter unbekanntem Umständen gewonnene Fundstück geriet in das damalige Fürsterzbischöfliches Museum und danach befand es sich lange Zeit in den Dom-Sakristeien, ohne dass es bekannt geworden wäre. Die Schüssel wurde erst im J. 1972 identifiziert, als jemand sie auf eine in dem Paradieshof damals stehende Baurüstung gelegt hatte. Die Schüssel ist vorläufig publiziert worden (Dohnal 1977/1978).

Anfang (des Jahres) 2008 ist eine weitere Schüssel in Ústí nad Bečvou im Gebiet der Mährischen Pforte gefunden worden. Es handelte sich um einen Detektorfund, der im Besitz der Finder blieb. Das Fundstück kann man in das letzte System in die Gruppe C eingliedern (Müller 2008, 175), wo die beflügelten, in die Büstenartige Form reduzierte Gestalten und einzelne, sinnlos angebrachten Buchstaben D, O, T, R, A, D zu sehen sind. In diese Gruppe gehören auch die ersten drei am Olmützer Bahnhof gefundenen Schüsseln.

Die Aufgabe dieses Beitrages ist es, einiges aus der Sicht heutiger Erkenntnisse zuzufügen. Zu den drei bei dem Olmützer Bahnhof gefundenen Schüsseln kann man bemerken, dass es sich nicht um ein von Norden durch das Gebiet um Glatz gelangtes Depot handelt, wie es T. Poklewski in seiner Monographie vermutete (Poklewski 1961); weit wahrscheinlicher scheint es, dass die Schüsseln von Westen (von Prag) her gekommen sind, weil spätestens seit der zweiten Hälfte des 10. Jahrhunderts die uralte Trasse funktionierte, die Mähren durchquerend, Prag

mit Krakau verband. Das ergibt sich aus den neueren archäologischen Feststellungen, die bei den Grabungen auf der Dom-Anhöhe erzielt worden sind.

Von besonderer Bedeutung sind Aspekte, die die vormals im Fürsterzbischöflichen Museum aufbewahrte Schüssel betreffen. Zur Zeit ihrer Veröffentlichung war nur das klar, dass die Schüssel an die Wende des 12/13 Jahrhunderts datiert werden muss, dass es sich um ein Artefakt westlicherer Provenienz handelt, das aus fernliegenden Gebieten hierher gelangte. Die Schüssel hat in drei Zonen verteilte Gravierungen, von denen die mittlere, an der Wand des Gefäßes laufende Zone, die wichtigste ist. Es gibt dort die Stirnseite eines großen zweitürmigen Gebäudes, von dem beidseitig die Gestalten der Krieger ablaufen. Links sind zwei Fußkämpfer im Zweikampf und dann folgen in Gegenrichtung berittene Krieger mit Schildern und beflaggten Lanzen, von denen die ersten zwei gegeneinander mit den Lanzen stoßen. Die Figuren sind allorts nicht sichtbar, was besonders für die zwei letzten Kämpfer gilt. Einer von ihnen hält ein sternähnliches Symbol auf dem langen Schaft und der andere bläst das Horn. Bei der Suche nach dem Sinn der an dem Fries eingeritzten Szene, die einen narrativen Inhalt haben muss, dürften Motive aus dem in Latein geschriebenen allegorischen Gedicht *Psychomachia* des Prudentius hilfreich sein. Das Epos war, wie bekannt, im Mittelalter hoch geschätzt, einflussreich und weit verbreitet. Der altchristliche Dichter schildert in seinem Gedicht außer anderem die Zweikämpfe einzelner Tugenden gegen die Laster. Einige Geschehnisse, die in der Allegorie besprochen werden, kann man mit einigen Abschnitten der im Fries angedeuteten Szenen gleichstellen. Das Geschehen fängt in der Dichtung mit Zweikampf des Glaubens gegen Pflege der alten Götter an, das dürfte der Zweikampf der Fußkämpfer links von dem zweitürmigen Gebäude verbildlichen. Danach folgen die Zweikämpfe mehrerer Tugenden gegen mehrere Laster was berittene gegeneinander reitende Ritter darstellen sollten. Dann folgt im Gedicht die Passage, in der die Priester erwähnt sind, die das Heer der Tugenden anführen. Dies könnte der Kämpfer darstellen, der ein sternähnliches Symbol hält. Danach kehrt in dem Gedicht das siegreiche Heer der Tugenden nach Beendigung der Kämpfe in das Lager zurück, was an dem Fries der Hornbläser und eine lange Axt hinter ihm versinnbildlichen mag. Man kann an die Axt als Symbol der strafenden Macht denken, das an der rechten Seite des zweitürmigen Gebäudes sich befindet, womit sich der Ring schließt. In der Dichtung fangen die Tugenden den herrlichen Tempel zu bauen an, in dem der Dichter die Danksagung an Christus abstattet. Dies kann man mit der Stirnseite einer unreal angefassten befestigten Kirche gleichsetzen (mächtige Zinne auf dem Giebel!). Außer der an dem Fries angebrachten Verzierung gibt es auch eine auf dem Schüsselboden. Es ist ein leider nur teilweise sichtbares Medaillon mit Darstellung eines Fußkämpfers, der, mit dem Schild geschützt, greift ein auf den hinteren Beinen stehendes Tier an. Das ähnelt sich der Szene auf dem Schüsselselfragment (Abb. 5), oder der Szene auf der Innenseite des aus Russland bekannten Ziboriums (Abb. 6). Die Szenen dürfte man als Verbildlichung des Kampfes des Guten gegen das Böse, der in der Seele verläuft, verstehen. Die

Schüssel von der Dom-Anhöhe kann man zufolge der abgebildeten Waffen und besonders der Helme in den späten Abschnitt des 12. oder in den Anfang des 13. Jahrhunderts datieren. Entwicklungsgeschichtlich handelt es sich um einen Helmtypus, der zwischen den Helmen mit dem Naseschutz und den Topfhelmen steht. Alle an der Schüssel abgebildete Helme haben den Scheitelteil oben kugelig geformt, was als Merkmal für die Helme westlicher Provenienz gilt. Chronologisch wichtig ist, dass auf jedem Helm eine maskenartige Gesichtsblende angedeutet ist, die gerade für nicht allzu lange dauernden Zeitabschnitt typisch war. Helme mit dem älteren Naseschutz als auch die Helme des fortgeschritteneren Typus mit der Gesichtsblende sieht man an einer Bibelszene abgebildet in *Hortus deliciarum* (Abb. 14). Andere auf der Schüssel sichtbare Waffen sind nur mit einfachen Umrisslinien umgrenzt und für eine genauere Zeitbestimmung nutzlos. Von Bedeutung ist aber ein auf dem langen Schaft aufgestecktes sternähnliches Symbol, das einer von den Kämpfern trägt. Dazu kann man als eine Analogie anführen, wenn auch sie viel später ist (Wende 15/16 Jahrhundert), wo ein hussitischer Priester ein solches sternähnliches Symbol im Zug der Kämpfer vor Žižka trägt (Abb. 7) und das als Symbol für die Monstranz bestimmt wird. Man kann annehmen, dass die Verzierung der Schüssel von der Dichtung beeinflusst worden war. Gegen den Einwand, dass in dem Gedicht selbst als auch in den illustrierten Prudentius-Handschrift (Stettiner 1895) meist nur Frauen vorkommen (in wenigen Handschriften sieht man abgebildete Männer – Abb. 11–13), aber Olmützer Schüssel sind lediglich mit Kämpfergestalten verziert, ist anzuführen, dass dies dadurch verursacht werden konnte, dass es einfacher gewesen sein dürfte, die mit Umrisslinien angedeuteten einfachen Kämpfergestalten zu schaffen, als sich um die Eingravierung ungleichartiger Frauengestalten zu bemühen. Was das Aussehen des im Gedicht behandelten Tempels betrifft, kann man bemerken, dass seine die Vorstellung variierte. In einer der Handschriften sieht man eine altchristliche Basilika (Abb. 9), an den Schüsseln von Olmütz und Riga stellen den Tempel romanisch aussehende Paläste dar und es gibt auch Bauten mit gotischen Elementen.

Das Niveau der mit Kämpfergestalten verzierten, kostspieligen Exemplare, an deren Verzierung erfahrene Handwerker sich beteiligt haben müssen, war hoch. Für die Olmützer Schale kommt als Herkunftsgebiet der Maas- oder Niederelbe-Raum, bzw. Westfalen in Frage.

Die frühere Forschung war darin einig, dass die Schüsseln beim Händewaschen und bei kirchlichen Zeremonien (Taufe, Firmung, Priesterweihe) genutzt wurden. J. Weitzmann-Fiedler hat vor einiger Zeit darauf hingewiesen, dass auf Grund ihrer moralisierend-didaktischen Verzierung vor allem auf ihre Nützlichkeit bei der Erziehung des priesterlichen Nachwuchses in Cathedral- sowie auch Klosterschule zu denken ist. É. Kovács bemerkte dazu, dass die Schüsseln mit Paaren kämpfenden Krieger zur Meditation in Klöstern speziell angeregt haben sollen. Was die Schüssel aus Olmütz betrifft, wäre beides im Prinzip möglich.

An welcher Stelle auf der Dom-Anhöhe die Schüssel gefundene werden ist, weiß man nicht. Es ist aber si-

cher, dass sich an der Anhöhe die Burg der Přemysliden-Teilfürsten befand, und zwei selbständige Areale hatte: den landesherschaftlichen und bischöflichen. In der ersten Hälfte des 13. Jahrhunderts, wo die Schüssel hin gehört, war das kirchliche Element schon dominierend und hatte dort eine Schule gegründet, wo die künftigen Priester ausgebildet und geistlich formiert worden waren. Man kann nicht ausschließen, dass die Schüssel mit der Schule irgendwie zusammenhing.

Redakční poznámka

Autor se v článku „Olomoucké nálezy bronzových mis“ věnuje tématu v české odborné literatuře takřka nepovšimnutému. Jde o problematiku značně složitou, jak naznačuje relativně nová souborná monografie z pera Ulricha Müllera (2006). V našem případě jde o zatím jedinou souhrnnou publikaci mis dosud známých z moravského prostředí, a to nejen z Olomouce, nýbrž je zde zcela poprvé zveřejněn i nedávný nález z okolí Hranic. Po náročném recenzním řízení byl původní článek v některých dílčích pasážích autorem změněn, až na nejpodstatnější a vlastně jedinou originální část studie, jíž je výklad jedné z olomouckých mis s rytířskými motivy jako poměrně věrné zobrazení souboje Ctností a Neřestí (Psychomachia) od pozdně antického básníka Aurelia Prudentia. Zde vznesl nezanedbatelné námitky jeden z recenzentů, Dalibor Prix; k nejzávažnějším patří nejasný vztah mezi V. Dohnalem vloženým dějem uprostřed mísy a výjevy na vlysu, jakož i zcela nezřetelné významové rozlišení zápasících stran, což by pro domnělé didaktické účely v interpretaci autora asi nebylo nejvhodnější; v takovém případě bychom zde také předpokládali textový doprovod. Je to v souladu se shrnutím U. Müllera, že s inspirací alegorickými díly včetně Psychomachie lze v románském užitém umění počítat, konkrétní příklady však ukazují značné odchylky, navíc se na mísách týkají hojně „nerytířských“ typů skupiny B a v případě mis s bojovými scénami o takto věrné znázornění literární předlohy patrně nejde; v olomouckém případě uvažuje U. Müller spíše o motiv boje o hrad Ctností, *Tugendburg* (Müller 2006, 197, 198.). Na druhé straně zmíněný autor připouští přítomnost středového motivu v podobě střetu bojovníka s zvířetem, což ostatně odtud V. Dohnal asi převzal (Müller 2006, 172–175). Sporná a zatím nevyřešená je funkce hvězdicovitého předmětu na tyči v ruce postavy stojící vedle trubáče s rohem; proti názoru V. Dohnala nelze vyloučit, že jde o zbraň, naproti tomu funkce monstrance je pro období počátku 13. století zcela nemožná. Nesení monstrance, a to dlouho ještě ve schránce na nosítkách, souvisí totiž se svátkem Božího těla, který se objevuje nejdříve po polovině 13. století (Guster 2009, 26, 27). Monstrance v podobě slunce na tyči není známá před 15. stoletím. Přes naznačené problémy jsme se rozhodli nakonec studii otisknout, aby zmíněná problematika vůbec pronikla do naší odborné literatury.

Rudolf Procházka

Guster, H. 2009: Die Hostienmonstranzen des 13. und 14. Jahrhunderts in Europa. Inauguraldissertation zur Erlangung der Doktorwürde der Philosophischen Fakultät der Universität Heidelberg. [http://archiv.ub.uni-](http://archiv.ub.uni-heidelberg.de/volltextserver/volltexte/2009/10179/pdf/Dissertation_Bildband.pdf)

heidelberg.de/volltextserver/volltexte/2009/10179/pdf/Dissertation_Bildband.pdf, ze dne 28. 2. 2012