

ARCHEOLOGICKÝ ÚSTAV AKADEMIE VĚD ČESKÉ REPUBLIKY V BRNĚ

# PŘEHLED VÝZKUMŮ

52-1



Brno 2011

# PŘEHLED VÝZKUMŮ

Recenzovaný časopis  
*Peer-reviewed journal*

Ročník 52  
*Volume 52*

Číslo 1  
*Issue 1*

**Předseda redakční rady**  
**Head of editorial board**

Pavel Kouřil

**Redakční rada**  
**Editorial Board**

Herwig Friesinger, Václav Furmánek, Janusz K. Kozłowski,  
Alexander Ruttikay, Jiří A. Svoboda, Jaroslav Tejral, Ladislav Veliačik

**Odpovědný redaktor**  
**Editor in chief**

Petr Škrdla

**Výkonná redakce**  
**Assistant Editors**

Jiří Juchelka, Soňa Klanicová, Olga Lečbychová, Marián Mazuch,  
Ladislav Nejman, Rudolf Procházka, Stanislav Stuchlík, Lubomír Šebela

**Technická redakce, sazba**  
**Technical Editors, typography**

Pavel Jansa

**Software**  
**Software**

Spencer Kimball, Peter Mattis, GIMP Development Team 2008: GNU  
Image Manipulation Program, 2.6.1  
GRASS Development Team 2008: Geographic Resources Analysis  
Support System, 6.3.0  
Kolektiv autorů 2008: Inkscape, 0.46  
Kolektiv autorů 2005: L<sup>A</sup>T<sub>E</sub>X 2<sub>ε</sub>

**Fotografie na obálce**  
**Adresa redakce**  
**Adress**

Skleněné korále z pohřebiště v Příboře. Viz obr. 18 na s. 90

Archeologický ústav AV ČR, Brno, v. v. i.  
Královopolská 147  
612 00 Brno  
IČ: 68081758  
E-mail: pv@iabrno.cz  
Internet: <http://www.iabrno.cz>

**Tisk**  
**Print**

Azu design s.r.o.  
Bayerova 805/40  
602 00 Brno

ISSN 1211-7250

MK ČR E 18648

Vychází dvakrát ročně

Vydáno v Brně roku 2011

Náklad 450 kusů

Časopis je na seznamu neimpaktovaných recenzovaných periodik vydávaných v ČR.

Copyright ©2011 Archeologický ústav AV ČR, Brno, v. v. i. and the authors.

## HOLEŠOV (K. Ú. VŠETULY, OKR. KROMĚŘÍŽ)

„Zadní padělky“. Starší doba římská. Sídliště. Ojedinelý nález.

V říjnu roku 2009 prováděl p. M. Havelka povrchový průzkum pomocí detektoru kovů v okolí Holešova, při němž objevil bronzovou sponu z doby římské. Nálezce ji uvědoměle předal pracovníkům Archeologického centra Olomouc. Místo nálezů se nachází severně od silnice č. 490 z Holešova do Rymic a je situováno v rovném terénu s nadmořskou výškou 220 m. Nachází se asi 150 m SSZ od křižovatky silnic Holešov-Rymice-Všetuly a je definováno souřadnicemi 49°20'11.173"N, 17°33'30.985"E. Spona byla vyzdvižena z ornice z hloubky 0,2 m.

Z předmětu se zachoval pouze lučik s hlavicí a náznak zachycovače (obr. 3). Ukončení lučíku není čitelné. Hlavice je půlkruhová, členěná dvěma žlábkami s nepatrně vystupujícím středovým žebrem. Na korodované spodní hraně lze číst pás filigránu nebo granulace. Na vnitřní straně hlavice zůstal zachován zbytek cínového drátku. Jedná se o sponu typu Almgren 120, kterou lze v moravském prostředí zařadit do závěru stupně B2, tedy do pokročilého 2. století (Almgren 1923, Taf. VI: 120; Peškař 1972, 92-94, Taf. 15:6, Tejral 1993, 435).

Miroslav Daňhel

### Literatura

Almgren, O. 1923: *Studien über Nordeuropäische Fibelformen der ersten nachchristlichen Jahrhunderte mit Berücksichtigung der provinziäl-römischen und südrussischen Formen*. Mannu-Bibliothek Nr. 32., Leipzig

Peškař, I. 1972: *Fibeln aus der römischen Kaiserzeit in Mähren*. Praha.

Tejral, J. 1993: Na hranicích impéria; in: Podborský, V. (ed.): *Pravěké dějiny Moravy*, Brno, 424–470.

### Resumé

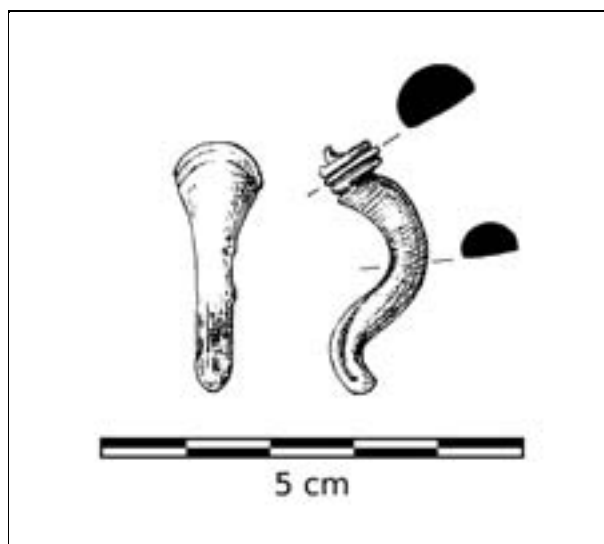
Holešov (Kat. Všetuly, Bez. Kroměříž), „Zadní padělky“, Ältere römische Kaiserzeit.

## HOSTĚRADICE (OKR. ZNOJMO)

„Dolní stávání“. Doba římská, stupeň B2–C1. Sídliště. Záchranný výzkum. Uložení: Jihomoravské muzeum Znojmo.

Na podzim roku 2009 jsme v obci Hostěradice v trati „Dolní stávání“ provedli záchranný archeologický výzkum při hloubení rýhy pro svod dešťové kanalizace pro plánovanou výstavbu RD. Situaci jsme na mapovém listu Znojmo 0-2, 1:5 000, zaznamenali těmito koordinátami: 95 mm od západní sekční čáry (ZSČ) a 185 mm od jižní sekční čáry (JSČ); 70 mm ZSČ a 152 mm JSČ. Na místo jsme byli přivoláni k započatým pracím, kde již byla odtěžena ornice a narušena část objektů. Přesto se nám podařilo prozkoumat devět sídlištních jam a pec (Nejedlá 2010, v tisku).

Sídlištní jámy měly půdorys: kruhový (515, 514, 515), oválný (501, 506), kvadratický (503) či nepravidelný (hlínek 510, soujámí 509). Podrobněji zmíním objekt 503



Obr. 3. Holešov-Všetuly. Bronzová spona z doby římské.  
Abb. 3. Holešov-Všetuly. Bronzefibel aus der römischen Kaiserzeit.

(5,5×3,5 m, hl. 0,2 m). Výplň objektu obsahovala stře-pový materiál čítající 223 kusů, osteologický materiál a zlomky zmotěrky. V silné popelovité vrstvě byla objevena mísa na noze (typ 2310) vyrobená z jemné hlíny cihlové barvy. Mísa ležela dnem vzhůru a podle silně přepálených střepů a popelovité vrstvy je jisté, že objekt zanikl požárem. Terén pak byl srovnán a na něm vystaven zřejmě nový objekt kúlové konstrukce, což by dokládalo nález dvou kúlových jamek.

Dalším zajímavým nálezem se jeví torzo kónické mísy s radélkovou výzdobou (podobný typu 643; obr. 4: 1) vyzvednuté z objektu 509 (délka 2,4 m, šířka 0,6 m, hl. 0,48 m). Analogie k míse můžeme najít nejen na našem území, ale také u polabských Germánů. Výzdobný prvek svastiky mezi svislými liniemi známe např. z německého Kleinzerbstu (Schmidt-Thielberr 1998). Z Moravy je možno uvést příklad z Křepic, chaty II (Droberjar 1997, tab. 51:8).

Keramika domácí produkce obsahuje širokou škálu tvarů a výzdoby. V objektech se nejčastěji objevují různé tvary mís a misek: např. ostře hraněné, s konvexními či zaoblenými stěnami. Výzdobu často tvoří hřebenový vzor, oválné důlky, kanelování, radélková výzdoba a plas-tická lišta. Není tomu dlouho, co byl publikován podobný soubor ze sídliště ve Chvalkovicích (Mikulková 2005, 356-358, obr. 5). Hrnce mají nejčastěji zaoblený okraj, vyskytne se přesekávání. Z plastické výzdoby se objeví výčnělek v kombinaci s nehtovými vrypy a vhloubeným motivem „větvičky“. Obdobné motivy výzdoby se objevily v souboru např. ze Strachotic (Droberjar, Vokáč 2002, 63), Křižanovic na Vyškovsku či ze Skalice nad Svitavou (Droberjar 1997, tab. 115/11 a 113/9). V menším počtu najdeme stře-pový materiál z tenkostěnných nádobek, naběračky a cedníku. Ze sídliště jsme získali malé množství jemné domácí keramiky cihlové barvy. Náleží sem mísa na noze zdobená rytou klikátkou a barbotínem. Po-dobná mísa z přelomu stupně B2/C1 byla objevena v chatě XIII v Křepicích (okr. Břeclav; Droberjar 1997, taf. 92/3)