

ARCHEOLOGICKÝ ÚSTAV AKADEMIE VĚD ČESKÉ REPUBLIKY V BRNĚ

PŘEHLED VÝZKUMŮ

52-2



Brno 2011

PŘEHLED VÝZKUMŮ

Recenzovaný časopis
Peer-reviewed journal

Ročník 52

Volume 52

Číslo 2

Issue 2

Předseda redakční rady
Head of editorial board

Pavel Kouřil

Redakční rada
Editorial Board

Herwig Friesinger, Václav Furmánek, Janusz K. Kozłowski,
Alexander Ruttkey, Jiří A. Svoboda, Jaroslav Tejral, Ladislav Veliačik

Odpovědný redaktor
Editor in chief

Petr Škrdla

Výkonná redakce
Assistant Editors

Jiří Juchelka, Soňa Klanicová, Olga Lečbychová, Marián Mazuch,
Ladislav Nejman, Rudolf Procházka, Stanislav Stuchlík, Lubomír Šebela

Technická redakce, sazba
Technical Editors, typography

Pavel Jansa

Software
Software

Spencer Kimball, Peter Mattis, GIMP Development Team 2008: GNU
Image Manipulation Program, 2.6.1
GRASS Development Team 2008: Geographic Resources Analysis
Support System, 6.3.0
Kolektiv autorů 2008: Inkscape, 0.46
Kolektiv autorů 2005: L^AT_EX 2_ε

Fotografie na obálce

Adresa redakce

Adress

Archeologický ústav AV ČR, Brno, v. v. i
Královopolská 147
612 00 Brno
IČ: 68081758
E-mail: pv@iabrno.cz
Internet: <http://www.iabrno.cz>

Tisk

Print

Azu design s.r.o.
Bayerova 806/40
602 00 Brno

ISSN 1211-7250

MK ČR E 18648

Vychází dvakrát ročně

Vydáno v Brně roku 2011

Náklad 450 kusů

Časopis je na seznamu neimpaktovaných recenzovaných periodik vydávaných v ČR.

Copyright ©2011 Archeologický ústav AV ČR, Brno, v. v. i. and the authors.

DETEKTOROVÁ PROSPEKCE ARCHEOLOGICKÝCH LOKALIT NA MORAVĚ V ROCE 2010

METAL DETECTOR SURFACE SURVEY ON THE ARCHAEOLOGICAL SITES IN MORAVIA IN 2010

Miloš Čižmář, Jana Čižmářová, Martin Kejzlar

Abstract

During 2010, ÚAPP Brno in conjunction with MZM Brno, continued surveys using metal detectors at selected Moravian La Tène sites. The field survey has focused particularly on investigation of the settlement hinterland of the oppidum Staré Hradisko and the power centre from the La Tène period at Němčice na Hané, on the area of Němčice settlement and in the smaller degree also on sites in the Boskovice Furrow. Collections of finds were also obtained over two survey periods from several sites in south Moravia. Apart from the artifacts and the information about these sites they yielded, the survey also revealed more general knowledge, which reaffirm the necessity of carrying out metal detector prospecting by archaeological institutions. The new finds have clearly added to our knowledge, particularly with regards to the La Tène period, with the finding of a plastic head from Němčice, and for the Roman Age with the finding of a provincial anchor-shaped brooch from Kuřim, the present time rare in Moravia. The finds from two sites are important for understanding of communication between Moravia and Bohemia along the Svitava River.

Keywords

Moravia, surface collection by means of metal detector, Middle and Late Bronze Age, Hallstatt Period, La Tène Period, Roman Age, preventative metal detector surveys

1. Úvod

Stále pokračujícím masivním sběrem amatérských hleđačů za pomoci detektorů kovů dochází k úniku tisíců kovových archeologických předmětů z různých časových období ročně. V rámci snahy minimalizovat tyto nevrátne škody uskutečňuje ÚAPP Brno, v.v.i. ve spolupráci s MZM Brno od roku 2006 terénní prospekci za pomoci detektorů kovů vybraných archeologických lokalit na Moravě. Povrchové sběry na zemědělsky obdělávaných lokalitách byly v roce 2010 provedeny od poloviny března do poloviny června a poté v měsících září až listopadu v celkovém rozsahu cca 35 pracovních dnů pomocí detektoru kovů značky Zetex, typ Gamma. Poloha většiny nálezů byla přesně zaměřena pomocí GPS. Předmětem terénní prospekce se tohoto roku staly zejména lokality na Prostějovsku a Vyškovsku, v zázemí mocenského centra v Němčicích a oppida Starého Hradiska, pouze v menší míře oblast severní části Boskovické brázdy a přilehlého území. Jednorázová terénní akce v souvislosti s geofyzikálním měřením byla uskutečněna na lokalitě v Němčicích. Celkem bylo kromě ojedinělých zlomků keramiky nalezeno 75 drobných předmětů, z toho 69 kovových a pouze čtyři skleněné. Kromě nálezů pravěkých a protohistorických bylo samozřejmě získáno také velké množství neidentifikovatelných a recentních nálezů.

2. Výsledky detektorového sběru v Boskovické brázdě v roce 2010

V roce 2010 byl realizován sběr na jedné poloze v oblasti Malé Hané, na jednom sídlišti v oblasti Kuřimské

kotliny a dva nálezy pocházejí z lokalit podél toku řeky Svitavy. Důležitým nálezem z období popelnicových polí je na moravském území vzácná část bronzové postranice koňského udidla z Hradce nad Svitavou. Době laténské s určitou opatrností je možno pouze přiřadit bronzový závěsek zdobený kroužky z Jevíčka. Starší době římské náleží z celkem tří lokalit dvě bronzové spony, mimo jiné na Moravě dosud vzácná kotvovitá spona z Kuřimi, bronzové prolamované kování z Březové nad Svitavou a bronzové nákončí picího rohu z Jevíčka, u něhož není vyloučeno, že by mohlo pocházet z narušeného žárového hrobu.

2.1 Soupis lokalit a nálezů

Březová nad Svitavou, okr. Svitavy

Lokalizace: na levém břehu Svitavy, ZM 24-12-08 v prostoru 350 mm od Z s. č., 53 mm od J s. č. Doba římská: bronzové prolamované peltoidní kování. Uloženo: MZM Brno, př. č. Pa 11/2010.

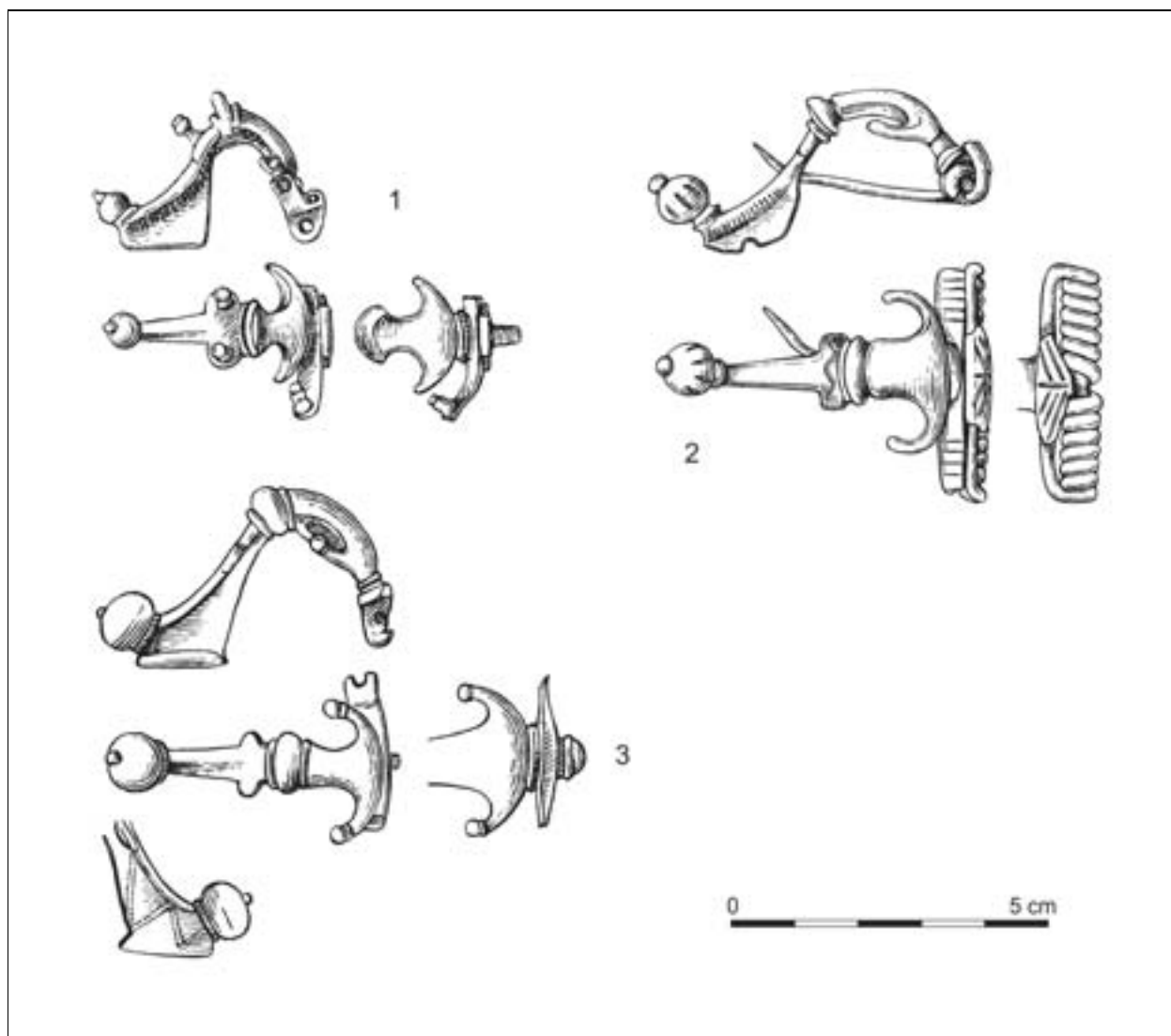
Hradec nad Svitavou, okr. Svitavy

Lokalizace: na levém břehu Svitavy, ZM 14-34-23 v prostoru 180 mm od Z s. č., 205 mm od J s. č. Doba popelnicových polí: část bronzové postranice udidla. Uloženo: MZM Brno, př. č. Pa 12/2010.

Jevíčko, okr. Svitavy

1. Lokalizace: na pravém břehu Malonínského potoka v trati „U hraniček“, ZM 24-21-11 v prostoru 400 mm od Z s. č., 250 mm od J s. č. Doba římská: bronzové nákončí picího rohu. Uloženo: MZM Brno, př. č. Pa 13/2010.

2. Lokalizace: v poloze „U staré kašny“, ZM 24-21-06 v prostoru 150 mm od Z s. č., 15 mm od J s. č. Doba latén-



Obr. 1. Moravské nálezy římských kotvovitých spon z Břeclavi (1), Dobšic (2) a Kuřimi (3).

Abb. 1. Mährische Funde römischer Ankerfibeln aus Břeclav (1), Dobšice (2) und Kuřim (3).

ská ? : bronzový závěsek zdobený oboustranně kroužky. Doba římská: část bronzové spony. Uloženo: MZM Brno, př. č. Pa 13/2010.

Kuřim, okr. Brno-venkov

Lokalizace: na pravém břehu bezejmenného potoka, v poloze „Bělč“, ZM 24-32-09 v prostoru 170 mm od Z s. č., 175 mm od J s. č. Doba římská: bronzová spona. Uloženo: MZM Brno, př. č. Pa 14/2010.

3. Výsledky detektorového průzkumu na střední Moravě v roce 2010

V roce 2010 byl detektorový průzkum realizován na deseti lokalitách, jednak na mocenském centru v Němčicích, jednak na nížinných sídlištích v jeho zázemí a zázemí opida Staré Hradisko.

Osídlení z období kultury popelnicových polí bylo doloženo pouze na čtyřech lokalitách, a to jehlicí „české profilace“ typu Platěnice a části srpu z Klenovic, jehlicí s paličkovitou hlavicí z Měrovic, zvláštní jehlicí s plochou hlavicí a šípkou z Polkovic a jehlicí s profilovanou hlavicí a šípkou z Vícova. Halštatskému období náleží bronzová loďkovitá spona z Polkovic. Převaha nálezů ovšem náleží

době laténské a době římské. Době laténské náležejí části železných spon spojené konstrukce z Medlovic a z Pustiměře, části mötschwilských spon z Hrubčic a Měrovic, část nauheimské spony z Pustiměře a část vinutí spony z Polkovic. Z Klenovic, Medlovic a Polkovic pocházejí části skleněných náramků. Z nížinného sídliště u Němčic nad Hanou pochází železná sekera a dva bronzové spojovací články z opasku. Výčet nálezů získaných z nížinných sídlišť doplňuje bronzová zoomorfní hlavička a bronzová plasticky zdobená hlavice nejasného účelu. Největší kolekce nálezů z doby laténské byla získána při povrchové prospekci mocenského centra Němčice. Jsou v něm zastoupeny většinou předměty běžně se na lokalitě vyskytující, vzácnějším nálezem je pouze část zoomorfní plastiky a především na Moravě dosud ojedinělá bronzová plasticky zdobená hlavice nýtu, náležející záponě, pocházející z oblasti středního Německa.

Z doby římské bylo nalezeno osm spon různého typu, většinou na Moravě obvyklých, přičemž důležitá je část pozdně římské provinciální spony z Medlovic; typ dosud na Moravě poměrně vzácný. Výčet nálezů doplňuje bronzové nákončí opasku z Medlovic, bronzové závěsné

poutko z Pustiměře, bronzová přezka z Klenovic a pozdně římský hraněný modrý korálek z Polkovic. Průběhu starší fáze doby stěhování národů náleží patka bronzové spony z Klenovic, náležející pravděpodobně k na moravském území dosud neznámému typu obloukovité spony s trojaločnou hlavou (Bemmann 2008, 153–156).

3.1 Soupis lokalit a nálezů

Hrubčice, okr. Prostějov

Lokalizace: na levém břehu Valové v JV části tratě „Ostrov“, ZM 24-24-19 v prostoru 105 mm od Z s. č., 350 mm od J s. č. Doba laténská: část bronzové spony. Doba římská: část bronzové spony. Uloženo: MZM Brno, př. č. Pa 15/2010.

Klenovice na Hané, okr. Prostějov

Lokalizace: na pravém břehu Valové v trati „Noviny“, ZM 24-24-19 v prostoru 225 mm od Z s. č., 180 mm od J s. č. Doba popelnicových polí: část bronzové jehlice, část bronzového srpu. Doba laténská: část skleněného náramku. Doba římská: část bronzové spony, bronzová přezka. Doba stěhování národů: patka bronzové spony. Uloženo: MZM Brno, př. č. Pa 16/2010.

Medlovice, okr. Vyškov

Lokalizace: na levém břehu Medlovického potoka, ZM 24-42-12 v prostoru 170 mm od Z s. č., 250 mm od J s. č. Doba laténská: zlomky pěti železných spon, část skleněného náramku, bronzová zoomorfní hlavička. Doba římská: části tří bronzových spon, bronzové nákončí. Uloženo: MZM Brno, př. č. Pa 17/2010.

Měrovice, okr. Prostějov

Lokalizace: na pravém břehu Tvorovického potoka v trati „Před Gervízem“, ZM 24-42-04 v prostoru 310 mm od Z s. č., 110 mm od J s. č. Doba popelnicových polí: část bronzové jehlice. Doba laténská: část bronzové spony. Uloženo: MZM Brno, př. č. Pa 18/2010.

Němčice nad Hanou, okr. Prostějov

Lokalizace: na levém břehu Brodečky a pravém břehu mlýnského náhonu v trati „Pastviska“, ZM 24-42-03 v prostoru 430 mm od Z s. č., 100 mm od J s. č. Doba laténská: železná sekera, dva bronzové články z opasku. Uloženo: MZM Brno, př. č. Pa 19/2010.

Pivín, okr. Prostějov

Lokalizace: jižně obce, v blízkosti jižní strany železniční tratě, poblíž pramene bezejmenného potoka, ZM 24-24-23 v prostoru 370 mm od Z s. č., 110 mm od J s. č. Doba římská: bronzová spona. Uloženo: MZM Brno, př. č. Pa 20/2010.

Polkovice, okr. Prostějov

1. Lokalizace: na pravém břehu Valové v trati „Ostrov“, ZM 24-24-24 v prostoru 385 mm od Z s. č., 375 mm od J s. č. Doba popelnicových polí: část bronzové jehlice, bronzová šipka. Doba halštatská: část bronzové spony. Doba laténská: vinutí bronzové spony, bronzová plasticky zdobená hlavice, část skleněného náramku. Doba římská: část bronzové spony, skleněný korálek. Nedatováno: bronzový předmět tvořený spojenými čtyřmi kroužky Uloženo: MZM Brno, př. č. Pa 21/2010.

2. Lokalizace: na pravém břehu Valové v trati „Široký“, ZM 24-24-25 v prostoru 30 mm od Z s. č., 310 mm od J s. č. Doba římská: část bronzové spony. Uloženo: MZM Brno, př. č. Pa 21/2010.

Pustiměř, okr. Vyškov

Lokalizace: severovýchodně obce, u pramene potoka, ZM 24-42-06 v prostoru 305 mm od Z s. č., 355 mm od J s. č. Doba laténská: část železné spony, část bronzové spony. Doba římská: části dvou bronzových spon, bronzové závěsné poutko. Uloženo: MZM Brno, př. č. Pa 22/2010.

Víceměřice, okr. Prostějov

Lokalizace: v trati „Roviny“, ZM 24-42-03 v prostoru 330 mm od Z s. č., 295 mm od J s. č. Doba laténská: části pěti bronzových spon, části osmi bronzových částí opasků, devět celých a částečně porušených bronzových závěsků, část bronzové ptačí plastiky, část skleněného náramku, bronzová plasticky zdobená hlavice nýtu ze zápony. Doba římská: část bronzové spony. Uloženo: MZM Brno, př. č. Pa 23/2010.

Vícov, okr. Prostějov

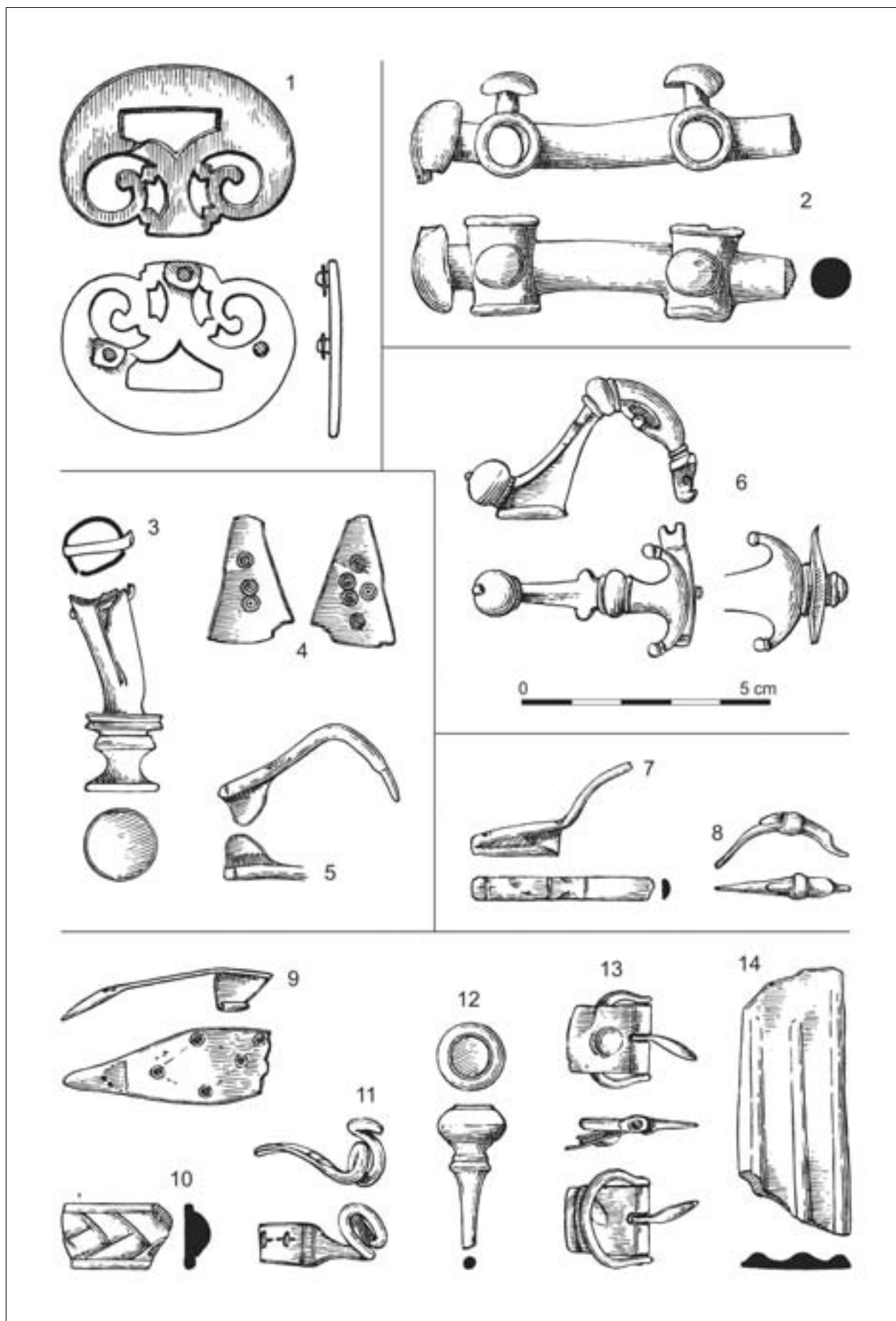
Lokalizace: JZ obce mezi silnicí a pravobřežním přítokem potoka Roudník, v poloze „Za kovárnu“, ZM 24-23-10 v prostoru 250 mm od Z s. č., 190 mm od J s. č. Doba popelnicových polí: část bronzové jehlice, část bronzové šipky. Uloženo: MZM Brno, př. č. Pa 24/2010.

4. Závěrečné shrnutí výsledků prospekce

Detektorová prospekce kromě získávání vlastních nálezů a jejich prostřednictvím důležitých informací o sledovaných lokalitách přináší i doklady rozšiřující naše dosavadní poznatky z širšího hlediska. Podávají svědectví o geografickém rozšíření některých typů předmětů a upřesňují tak směry dálkových kontaktů. Pro období popelnicových polí je toho dokladem část bronzové tyčinkovité postranice koňského udidla z Hradce nad Svitavou (obr. 2: 1). Lze ji rámcově zařadit mezi nálezy thrako-kimmerijského typu a má v dosavadních moravských nálezech zesílením ústí otvorů určitou analogii pouze v jedné z postranic z Černotína (Salaš 2005, 418, tab. 338:28). M. Salaš se tímto černotínským nálezem zabýval podrobněji a shromáždil k němu několik analogií z východoevropského území (Salaš 2005, 121). Postranice z Hradce nad Svitavou se však od nich výrazně odlišuje knoflíkovitými výčnělky na otvorech. Tímto výrazným prvkem náleží v rámci skupiny A k typu II, varianta a v třídění C. Metzner-Nebelsick, kterou autorka ovšem uváděla pouze z jedné lokality v Chorvatsku (Metzner-Nebelsick 1994, 386, 441, Abb. 1, 3). Podstatně geograficky bližší analogií je ovšem postranice z depotu ze Stillfriedu v Dolním Rakousku, kterou M. Kaus z důvodu přítomnosti knoflíkovitých výčnělků ovšem považovala za unikát (Kaus 1988/89, 254, 256, Taf. 2:4).

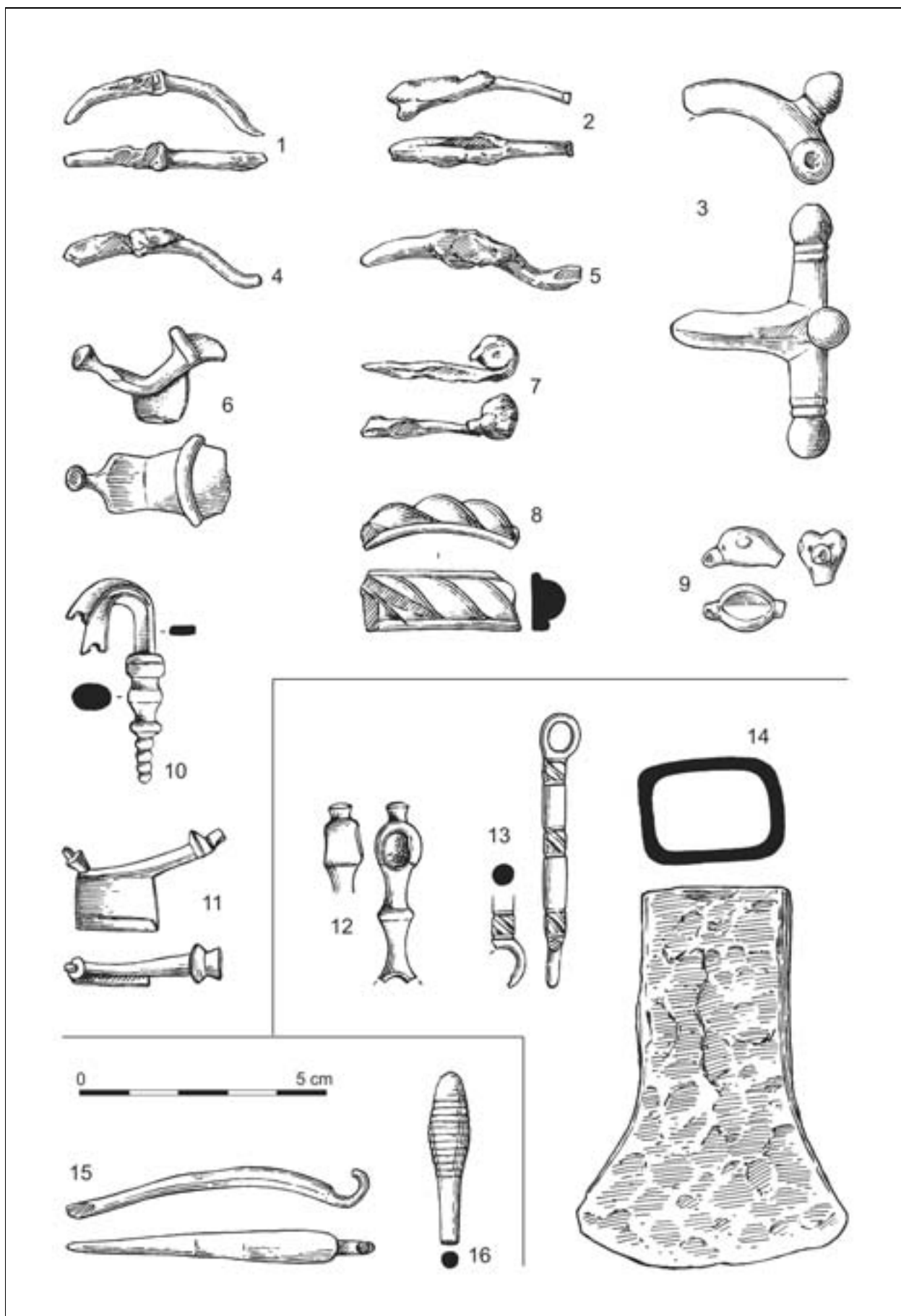
Pro dobu halštatskou je možno uvést bronzovou lod'kovitou sponu z polovic (obr. 4: 6), náležející k typu Šmarjeta, který má těžiště svého rozšíření ve Slovinsku (viz Teržan 1990, 220, karta 16). Rozšiřuje již poměrně početné nálezy spon tohoto typu na moravském území, jejichž počet se od shrnutí J. Říhovského (1993, 88-92, Taf. 14: 142-152) zde výrazně navýšil a zasloužil by si již souborného zpracování. J. Říhovský je znal pouze z šesti nalezišť a nyní jejich nálezy evidujeme již z dalších devíti lokalit.

Přínosný pro poznání mocenského centra Němčice je také soubor 27 drobných předmětů získaný krátkodobou



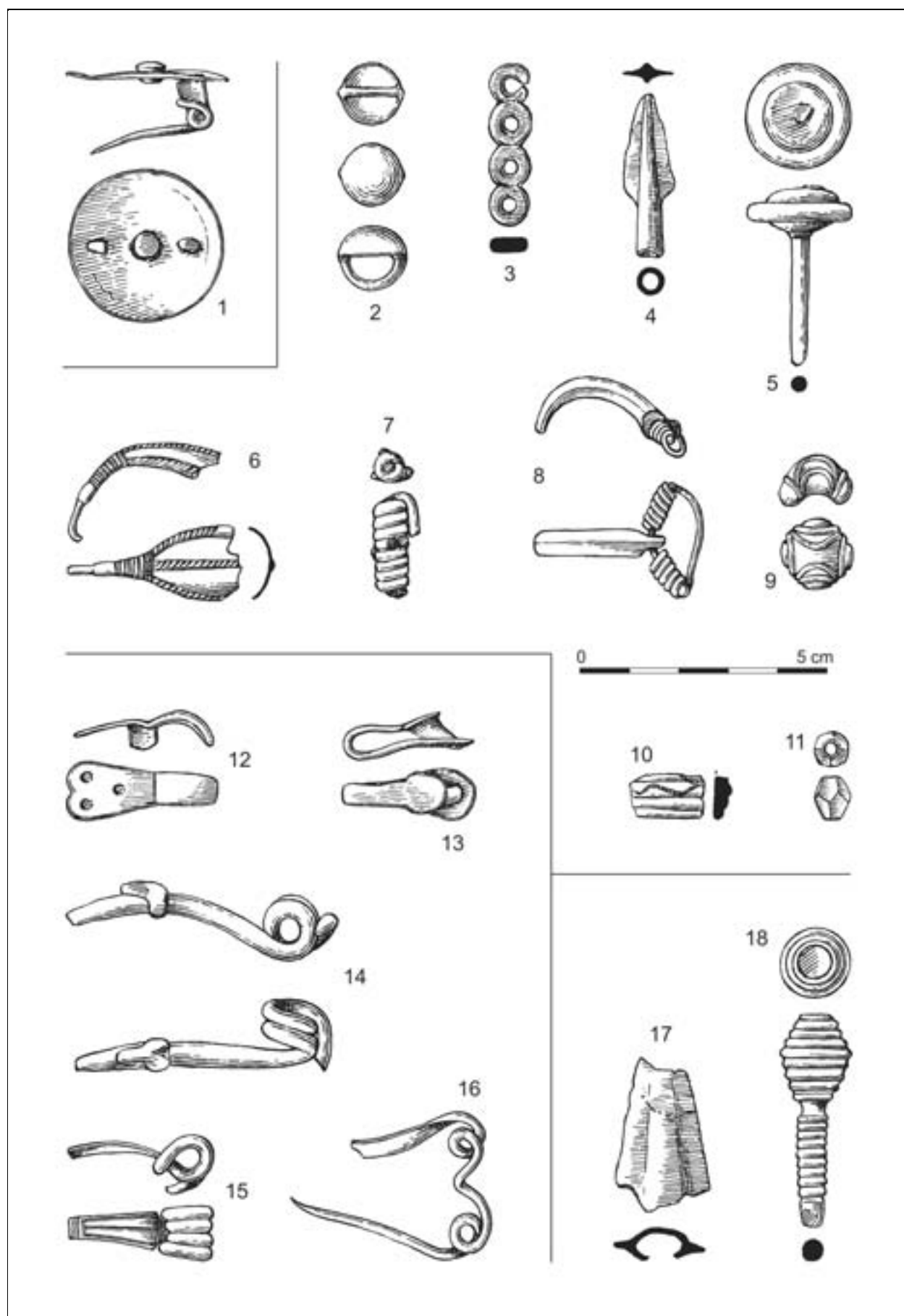
Obr. 2. Nálezy z detektorového průzkumu z Březové nad Svitavou (1), Hradce nad Svitavou (2), Jevíčka (3–5), Kuřimi (6), Hrubčic (7–8) a Klenovic (9–14).

Abb. 2. Funde aus der Detektoruntersuchung in Březová nad Svitavou (1), Hradec nad Svitavou (2), Jevíčko (3–5), Kuřim (6), Hrubčice (7–8) und Klenovice (9–14).



Obr. 3. zpr2

Nález z detektorového průzkumu z Medovic (1–11), Němčic nad Hanou (12–14) a Měrovic (15–16). Funde aus der Detektoruntersuchung in Medovice (1–11), Němčice nad Hanou (12–14) und Měrovice (15–16).



Obr. 4. Nálezy z detektorového průzkumu z Pivína (1), Polkovic (2–11), Pustiměře (12–16) a Vícova (17–18).

Abb. 4. Funde aus der Detektoruntersuchung in Pivín (1), Polkovice (2–11), Pustiměř (12–16) und Vícov (17–18).

akcí v průběhu geofyzikálního měření lokality. Kromě výše uvedené bronzové hlavice nýtu je v něm zastoupeno šest bronzových spon. Z nich náležejí čtyři mötschwilským sponám stupně LT-C2, spona s vývalkovitě členěným lučíkem je patrně starší a lze ji zařadit do období stupně LT-B2. Šestou sponu lze datovat do doby římské; jde již o třetí obdobný nálezy z lokality. Z bronzových opasků byly nalezeny typologicky různé závěsky, zlomek zoomorfní zápony a části různých článků. U části polotovaru opaskového článku s destičkou se dvěma otvory jde o další doklad výroby tohoto typu článků na lokalitě (Čižmář, Kolníková, Noeske 2008, 662, Abb. 9: 3, 5). Neobvyklým v našem prostředí je bronzová plasticky zdobená hlavice pravděpodobně nýtu (obr. 5: 15), ke které lze nalézt analogie na území středního Německa. Zde byly ozdobnými hlavice nýtů zápon z období stupně LT-B2/C1, kterým se podrobně poprvé věnoval T. Voigt (1971, 221-234) a jejichž těžišť leží v oblasti středního Posálí (Grasselt 1994, 40; Kaufmann 1984, 140; Peschel 2005, 17; Voigt 1971, 229, Abb. 6). Tato bronzová plastická hlavice z Němčic rozšiřuje dosavadní nálezy germánského původu na území Moravy. Výčet předmětů doplňuje část ptací plastiky, část bronzového závěsku a část skleněného kobaltově modrého náramku typu Haevernick 6a.

Bronzová nauheimská spona z Pustiměře (obr. 4: 15) rozšiřuje dosud ne příliš velký počet těchto spon z prostředí nížinných sídlišť na Moravě. V souborném zpracování nauheimských spon znala K. Striwe (1996, 299, 301) nálezy nauheimských spon pouze ze dvou nížinných sídlišť; v současné době je evidujeme již z deseti nížinných lokalit.

Ze zlomků čtyř skleněných náramků jsou nejzajímavější exempláře světle zeleného síťovaného náramku z Polkovic, náležejícího typu Haevernick 5b a část žlutě zbarveného náramku typu Havernick 11 z Klenovic; obdobně zbarvené náramky tohoto typu se vyskytují především na nedalekém mocenském centru v Němčicích.

Z doby římské kromě spon běžných typů zaslouží pozornost především bronzová kotvovitá spona z Kuřimi (obr. 1: 3), která představuje dosud třetí nálezy tohoto typu na moravském území. První byl získán při záchranném výzkumu ÚAPP Brno, v.v.i. pod vedením Z. Čižmáře v Dobšicích, okr. Znojmo (obr. 1: 2) a druhý detektorovým průzkumem na katastru Břeclavi (obr. 1: 1). Jde o provinciální typ spon, vyskytujících se v oblasti jižní Panonie, maďarské nížiny, Dácie a Balkánského poloostrova a to v období od 2. století do počátku 3. století. Tyto spony mají ve své většině kotvovitě utvářenou záhlavní destičku ukončenou kuličkami, jak je tomu u spony z Kuřimi, velmi často jsou opatřeny dvojicí kuliček na lučíku pod uzlíkem, stejně jako u spony z Břeclavi. Bližší pozornost jim věnovala již před sedmdesáti lety E. Pateková, která shromáždila ve své době všechny dostupné nálezy spon a z jejich rozšíření vyvodila, že se nevyskytují v západních římských provinciích a na území svobodné Germánie a tedy, že vznikly v trácké kulturní oblasti. Od té doby narostl počet těchto spon, nejenom v této oblasti jejich největšího rozšíření, nýbrž i v západním sousedství a jejich soupis nedávno předložila S. Cocis, která provedla jejich podrobné typologické třídění (Cocis 2006, Pl. XV).

Z našeho území ovšem znala pouze jeden exemplář spony tohoto typu ze středoevropských Nebovid (Svoboda 1948, 62, obr. 18:6). Nyní lze tedy její soupis doplnit o tři nové exempláře z moravského území a o stříbrnou sponu z dolnorakouského Drösingu (Nebehay, Stuppner 1989, 224, Abb. 951) a uvést novou mapu rozšíření tohoto typu spon.

Do starší doby římské je možno zařadit i bronzové nákončí picího rohu z Jevíčka (obr. 2: 3) a bronzové prolamované peltoidní kování z Březové nad Svitavou (obr. 2: 1). Nákončí picího rohu lze typologicky v třídění J. Andrzejowkého (1991) zařadit do jeho typu D1, který se nejběžněji vyskytuje na českých pohřebištích stupně B1 starší doby římské (Droberjar 2006, 634, obr. 25: 18–30). Stopy žáru naznačují, že nákončí by mohlo pocházet z porušeného žárového hrobu, který by mohl indikovat společně s další lokalitou na katastru Jevíčka (Hlava, Vích 2007, 179) druhé pohřebiště v této oblasti. Bylo sice konstatováno, že dosavadní nejstarší nálezy náležejí až mladšímu úseku starší doby římské (Hlava, Vích 2007, 189), nicméně nedávno byly publikovány z několika lokalit oblasti Malé Hané nálezy výrazně starší (Droberjar, Vích 2009). Prolamované kování s třemi nýty k připevnění na kožený podklad z Březové nad Svitavou má analogie v provinciálním prostředí (Oldenstein 1976, 182–183, obr. 646, 649).

Tento nálezy spolu s pozdně bronzovou částí postranice udidla z Březové nad Svitavou jsou důležitými doklady pro existenci komunikace podél řeky Svitavy směrem do východočeského prostoru.

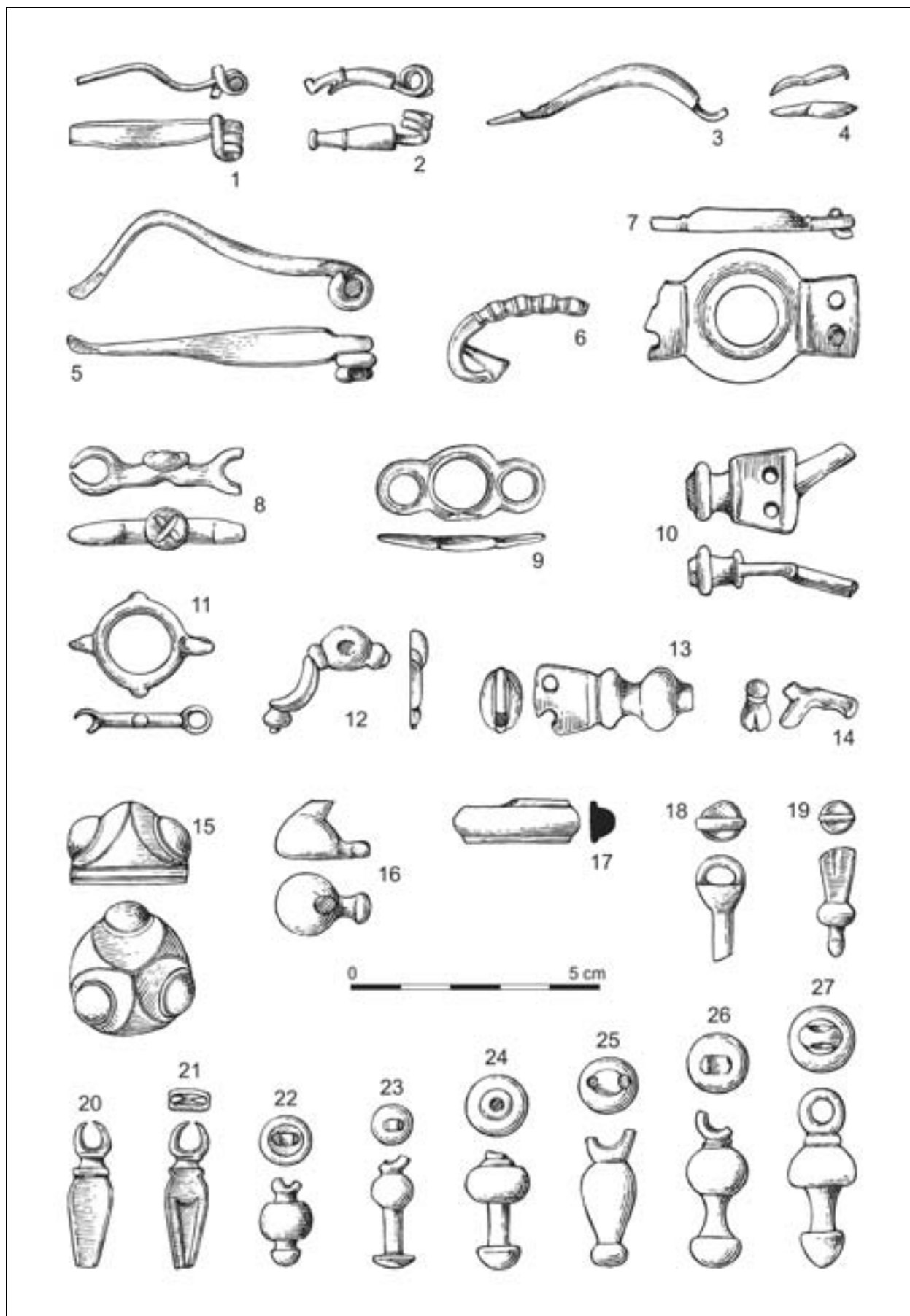
Do průběhu druhé poloviny pátého století lze zařadit rombickou patku bronzové spony zdobenou soustřednými kroužky z Klenovic (obr. 2: 9). Pochází pravděpodobně k obloukovité sponě s trojlaločnou hlavou, které jsou často takto zdobené a jejichž těžišť výskytu se nachází v dolnolabské oblasti (Bemmann 2008, 153–156, Abb. 9, 10: 1–4, 11: 6). Vyskytly se však již na dvou lokalitách (Drösing, Ringelsdorf) v Dolním Rakousku a proto nijak nepřekvapuje jejich výskyt i na moravském území.

Cíleným detektorovým povrchovým průzkumem byla získána další kolekce lokalizovaných nálezů z časového úseku od období popelnicových polí až po dobu stěhování národů. Nejde však o pouhou kvantitu nálezů, nýbrž i o skutečnost, že jsou jimi významně doplňovány naše dosavadní znalosti o jejich geografickém rozšíření, což lze dokumentovat na příkladu pozdně bronzové postranice udidla z Hradce nad Svitavou, halštatské loďkovité spony z Polkovic, plasticky zdobené hlavice nýtu ze zápony z Víceměřic a spony s rombickou patkou z období stěhování národů z Klenovic.

Práce vznikla v rámci projektu GAČR č. 404/07/0786 „Mocenské centrum Němčice-Víceměřice a jeho postavení na Moravě“ a institucionálního záměru MZM „Výzkum vývoje lidské společnosti ve vztahu k Moravě a ideje českého národa ve středoevropském kontextu“, MK 00009486202.

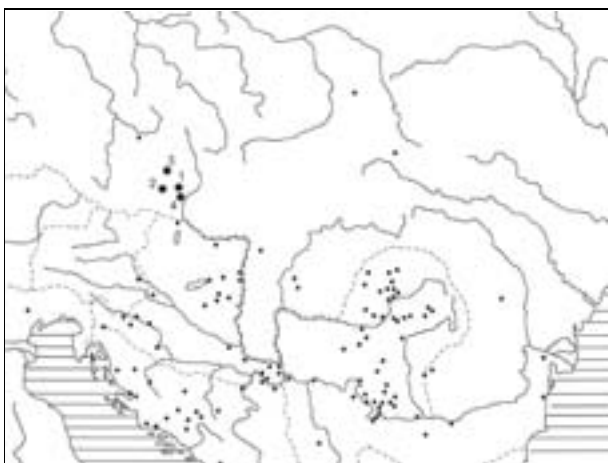
Literatura

Andrzejowski, J. 1991: Okucia rogów do picia z młodszego okresu przedrzymskiego i okresu wplywów



Obr. 5. Nálezy z detektorového průzkumu z Víceňčice (1–27).

Abb. 5. Funde aus der Detektoruntersuchung in Víceňčice (1–27).



Obr. 6. Mapa rozšíření římských kotvovitých spon. Podle Cocis 2006, doplněno.

Abb. 6. Karte der Verbreitung römischer Ankerfibeln. Nach Cocis 2006, ergänzt.

rzimskich w Europie środkowej i północnej (Proba klasyfikacji i analizy chronologiczno-terytorialnej), *Materialy Starożytności i Wczesnosredniowieczne* 6, 7–120.

Bemmann, J. 2008: Mitteldeutschland im 5. Jahrhundert – Eine Zwischenstation auf dem Weg der Langobarden in den mittleren Donauraum. In: *Kulturwandel in Mitteleuropa. Langobarden – Awaren – Slawen*. Bonn, 145–227.

Cocis 2006: Dacia

Čižmář, M., Kolníková, E., Noeske, H.-Ch. 2008: Němčice-Víčeměřice – ein neues Handels- und Industriezentrum der Latenezeit in Mähren, *Germania* 86, 655–700.

Droberjar, E. 2006: Hornolabštit Svěbové – Markomani. K problematice dalšího vývoje grossromstedtské kultury ve stupni Eggert B1 („Zeitgruppe 3“) v Čechách (dobřichovská skupina), *Archeologie ve středních Čechách* 10, 599–712.

Droberjar, E., Vích, D. 2009: Ke kontaktům mezi východními Čechy a Moravou v počátcích doby římské, *Archeologia Barbarzyńców 2008: powiazania i kontakty w świecie barbarzyńskim*. Rzeszów, 237–247.

Grasselt, T. 1994: *Die Siedlungsfunde der vorrömischen Eisenzeit von der Widderstatt bei Jüchsen in Südthüringen*. Stuttgart.

Hlava, M., Vích, D. 2007: Laténské osídlení Boskovicka. Laténské osídlení Uničovska. Českomoravské pomezí v době římské, *Pravěk – Supplementum* 17.

Kaufmann, H. 1984: Einflüsse der Latenekultur im Gebiet nördlich des Erzgebirges, *Arbeits- und Forschungsbericht zur sächsischen Bodendenkmalpflege* 27/28, 125–168.

Kaus, M. 1988/89: Kimmerischer Pferdeschmuck im Karpatenbecken – das Stillfrieder Depot aus neuer Sicht, *Mitteilungen der Anthropologischen Gesellschaft in Wien* 118/119, 247–257.

Metzner-Nebelsick, C. 1994: Die früheisenzeitliche Trensenentwicklung zwischen Kaukasus und Mitteleuropa. In: *Archäologische Untersuchungen zum Übergang von der Bronze- zur Eisenzeit zwischen Nordsee*

und Kaukasus, 383–447. Regensburger Beiträge zur prähistorischen Archeologie I. Regensburg.

Nebhay, S., Stuppner, A. 1989: KG Drösing, MG Drösing, VB Gänserndorf, *Fundberichte aus Österreich* 28, 224.

Oldenstein, J. 1976: Ausrüstung römischer Auxiliareinheiten, *Bericht der RGK* 57

Patek, E. 1942: *Verbreitung und Herkunft der römischen Fibeltypen in Pannonien*. Budapest.

Peschel, K. 2005: Die Steinsburg bei Römhild am Rande des nördlichen Mittelgebirgsraumes während der jüngeren vorrömischen Eisenzeit, *Alt-Thüringen* 38, 7–30.

Říhovský, J. 1993: *Die Fibeln in Mähren*. PBF XIV, 9. Stuttgart.

Salaš, M. 2005: *Bronzové depoty střední až pozdní doby bronzové na Moravě a ve Slezsku*. Brno.

Svoboda, B. 1948: *Čechy a římské Imperium*. Praha.

Teržan, B. 1990: *Starejša železna doba na Slovenskom Štajerskem*. Ljubljana.

Voigt, T. 1971: Zwei Formengruppen spätlatenezeitlicher Gürtel, *Jtschr. mitteldeutsche Vorgeschichte* 55, 221–270.

Resumé

Durch gezielte Detektorprospektion wurde im Jahre 2010 eine weitere Kollektion lokalisierter Funde aus der Zeitspanne der Urnenfelder bis zur Völkerwanderungszeit gewonnen, die unsere bisherigen Kenntnisse aus breiterer Sicht erweitern. Sie bezeugen die geographische Verbreitung einiger Typen von Gegenständen und präzisieren dadurch Richtungen der Fernkontakte. Für die Urnenfelderzeit stellt einen solchen Beleg ein Teil des bronzenen stäbchenförmigen Seitenstücks des Pferdezaums aus Hradec nad Svitavou (Abb. 1:1). Rahmenhaft kann man ihn unter Funde thrako-kimmerischen Typs reihen und dank der Verstärkung der Lochmündungen hat er in bisherigen mährischen Funden eine gewisse Analogie in einem Seitenstück aus Černotín (Salaš 2005, 418, Tab. 338:28). M. Salaš beschäftigte sich detailliert mit dem Exemplar aus Černotín und trug dazu mehrere Analogien aus osteuropäischem Gebiet zusammen (Salaš 2005, 121). Das Seitenstück aus Hradec nad Svitavou unterscheidet sich davon deutlich durch knopfartige Ausläufer an den Öffnungen. Durch dieses ausgeprägte Element reiht es sich im Rahmen der Gruppe A zum Typ II, Variante a in der Klassifizierung von C. Metzner-Nebelsick, die die Autorin aber nur aus einer Fundstelle in Kroatien anführte (Metzner-Nebelsick 1994, 386, 441, Abb. 1,3). Eine viel nähere Analogie stellt jedoch das Seitenstück aus dem Depot in Stillfried in Niederösterreich dar, das M. Kaus wegen dem Vorkommen knopfartiger Ausläufer für ein Unikat hielt (Kaus 1988/89, 254, 256, Taf. 2:4).

Aus der Hallstattzeit kann man eine bronzene Kahnfibel aus Polkovice anführen (Abb. 3:6), die dem Typ Šmarjeta angehört, dessen Verbreitungsschwerpunkt in Slowenien liegt (siehe Teržan 1990, 220, Karte 16). Sie erweitert die bereits zahlreichen Funde von Fibeln dieses Typs auf dem mährischen Gebiet, deren Zahl sich seit der Zusammenfassung durch J. Říhovský (1993, 88–92, Taf. 14:142–152) wesentlich erhöhte und eine komplexe Bearbeitung verdiente. J. Říhovský kannte sie nur aus sechs

Fundstellen und heute werden ihre Funde aus weiteren neun Fundstellen evidiert.

Gewinnbringend für die Erkenntnis des Machtzentrums in Němčice ist auch die Kollektion von 27 Klein-gegenständen, die während einer kurzfristigen Aktion im Verlauf der geophysikalischen Messung der Fundstelle gewonnen wurde. Neben dem oben genannten bronzenen Nietkopf sind darin sechs Bronzefibeln vertreten. Vier davon gehören den Mötschwiller Fibeln der Stufe LT-C2 an, die Fibel mit wulstartig gegliedertem Bügel ist wohl älter und wird in Stufe LT-B2 gereiht. Die sechste Fibel ist in die Römerzeit zu datieren; es geht um den bereits dritten ähnlichen Fund aus der betreffenden Fundstelle. Aus Bronzegürteln wurden typologisch verschiedene Anhänger, ein Fragment des zoomorphen Hakens und Teile weiterer Glieder gefunden. Bei dem Teil des Halbprodukts eines Gürtelglieds mit Platte mit zwei Öffnungen handelt es sich um einen weiteren Beleg der Herstellung dieses Gliedtyps auf der Fundstelle (Čižmář – Kolníková – Nokeske 2008, 662, Abb. 9:3, 5). Ungewöhnlich in unserem Milieu ist der bronzene, plastisch verzierte Kopf, wahrscheinlich aus einem Niet (Abb. 4:15), zu welchem Analogien aus dem Territorium Mitteldeutschlands vorkommen. Dort handelte es sich um verzierte Köpfe der Haken-niete aus Stufe LT-B2/C1, welchen sich detailliert zum erstenmal T. Voigt widmete (1971, 221-234) und deren Vorkommenschwerpunkt im mittleren Saalegebiet liegt (Grasselt 1994, 40; Kaufmann 1984, 140; Peschel 2005, 17; Voigt 1971, 229, Abb. 6). Dieser plastische Bronzekopf aus Němčice erweitert bisherige Funde germanischer Herkunft aus dem Gebiet Mährens. Die Auszahlung von Gegenständen rundet ein Teil einer Vogelplastik, ein Teil des Bronzeanhängers und ein Teil des kobaltblauen Glasarmrings des Typs Haevernick 6a ab.

Die Nauheimer Bronzefibel aus Pustiměř (Abb. 3:15) erweitert die bisher bescheidene Zahl dieser Fibeln aus dem Milieu der Flachlandsiedlungen in Mähren. In ihrer zusammenfassenden Bearbeitung Nauheimer Fibeln kannte sie K. Striwe (1996, 299, 301) nur aus zwei Flachlandsiedlungen; gegenwärtig werden sie schon in zehn Flachlandsiedlungen evidiert.

Von Fragmenten von vier Glasarmringen sind am interessantesten der hellgrüne rastrierte Armring aus Polkovice, der dem Typ Haevernick 5b angehört, und ein Teil des gelbfarbenen Armrings des Typs Haevernick 11 aus Klenovice; ähnlich gefärbte Armringe dieses Typs kommen vor allem in dem unweiten Machtzentrum in Němčice vor.

Aus römerzeitlichen Funden verdient neben Fibeln üblicher Typen vor allem die bronzene Ankerfibel aus Kuřim (Abb. 5:3) Aufmerksamkeit, die neben Fibeln aus Dobšice, Bez. Znojmo (Abb. 5:2) und Břeclav (Abb. 5:1) den dritten Fund dieses Typs auf dem mährischen Gebiet darstellt. Es handelt sich um den Provinzialtyp von Fibeln, der in Südpannonien, in der ungarischen Ebene, in Dazien und auf der Balkanhalbinsel vorkommt, und zwar in der Zeitspanne von dem 2. bis zum Anfang des 3. Jahrhunderts. Diese Fibeln haben meistens eine ankerförmige, mit Kugelchen abgeschlossene Kopfplatte, wie es bei der Fibel aus Kuřim der Fall ist, sind häufig auf dem Bügel unter dem Knoten mit einem Kugelpaar versehen,

ähnlich wie man es bei der Fibel aus Kuřim beobachtet. Nähere Aufmerksamkeit widmete ihnen schon vor 70 Jahren E. Patek, die alle damals vorhandenen Fibelfunde zusammentrug und aus ihrer Verbreitung deduzierte, dass sie in westlichen römischen Provinzen und auf dem Territorium der freien Germania nicht vorkamen und dass sie also im thrakischen Kulturbereich entstanden waren. Seitdem stieg die Zahl dieser Fibeln nicht nur auf dem Gebiet ihrer größten Verbreitung, sondern auch in der westlichen Nachbarschaft, und ihr Verzeichnis unterbreitete unlängst S. Cocis, die ihre detaillierte typologische Klassifizierung durchführte (Cocis 2006, Tab. XV). Aus unserem Gebiet kannte sich lediglich ein Exemplar dieses Typs aus dem mittelböhmischen Nebovidy (Svoboda 1948, 62, Abb. 18:6). Nun kann man ihr Verzeichnis also um drei neue Exemplare aus dem mährischen Gebiet und eine Silberfibel aus dem niederösterreichischen Drösing (Nebenhay – Stuppner 1989, 224, Abb. 951) ergänzen und eine neue Verbreitungskarte dieses Fibeltyps anführen.

In die ältere Römerzeit kann man auch einen bronzenen Endbeschlag des Trinkhorns aus Jevíčko (Abb. 1:3) und den bronzenen durchbrochenen peltoiden Beschlag aus Březová nad Svitavou (Abb. 1:1) reihen. Der Endbeschlag des Trinkhorns ist in der typologischen Klassifizierung J. Andrzejowskis zum Typ D1 zu reihen, der am häufigsten auf böhmischen Nekropolen der Stufe B1 der älteren Römerzeit vorkommt (Droberjar 2006, 634, Abb. 25:18-30). Brandspuren deuten an, dass der Endbeschlag aus einem angeschnittenen Brandgrab stammen könnte, das gemeinsam mit einer weiteren Fundstelle auf dem Kataster von Jevíčko (Hlava – Vích 2007, 179) eine zweite Nekropole in dieser Region signalisieren könnte. Es wurde zwar festgestellt, dass bisherige älteste Funde erst dem jüngeren Abschnitt der älteren Römerzeit angehören (Hlava – Vích 2007, 189), nichtdestoweniger wurden unlängst aus mehreren Fundstellen in der Kleinen Hannakei deutlich ältere Funde publiziert (Droberjar, Vích 2009). Der durchbrochene Beschlag mit drei Nieten zum Befestigen auf eine lederne Unterlage aus Březová nad Svitavou hat Analogien im Provinzialmilieu (Oldenstein 1976, 182-183, Abb. 646, 649). Dieser Fund gemeinsam mit dem spätbronzezeitlichen Teil des Seitenstücks aus Březová nad Svitavou stellt einen wichtigen Beleg der Existenz einer Verkehrsachse entlang dem Fluss Svitava in Richtung Ostböhmen dar.

In die zweite Hälfte des 5. Jahrhunderts ist der rhombische Fuß einer Bronzefibel zu reihen, der mit konzentrischen Ringen verziert und aus Klenovice stammt (Abb. 1:9). Er war wohl Bestandteil einer Bogenfibel mit Dreilappenkopf; solche Fibeln sind oft so verziert und ihr Vorkommenschwerpunkt liegt am Unterlauf der Elbe (Bemann 2008, 153-156, Abb. 9, 10:1-4, 11:6). Sie wurden aber schon auf zwei Fundstellen in Niederösterreich entdeckt