

ARCHEOLOGICKÝ ÚSTAV AKADEMIE VĚD ČESKÉ REPUBLIKY V BRNĚ

PŘEHLED VÝZKUMŮ

52-2



Brno 2011

PŘEHLED VÝZKUMŮ

Recenzovaný časopis
Peer-reviewed journal

Ročník 52

Volume 52

Číslo 2

Issue 2

Předseda redakční rady
Head of editorial board

Pavel Kouřil

Redakční rada
Editorial Board

Herwig Friesinger, Václav Furmánek, Janusz K. Kozłowski,
Alexander Ruttkey, Jiří A. Svoboda, Jaroslav Tejral, Ladislav Veliačik

Odpovědný redaktor
Editor in chief

Petr Škrdla

Výkonná redakce
Assistant Editors

Jiří Juchelka, Soňa Klanicová, Olga Lečbychová, Marián Mazuch,
Ladislav Nejman, Rudolf Procházka, Stanislav Stuchlík, Lubomír Šebela

Technická redakce, sazba
Technical Editors, typography

Pavel Jansa

Software
Software

Spencer Kimball, Peter Mattis, GIMP Development Team 2008: GNU
Image Manipulation Program, 2.6.1
GRASS Development Team 2008: Geographic Resources Analysis
Support System, 6.3.0
Kolektiv autorů 2008: Inkscape, 0.46
Kolektiv autorů 2005: L^AT_EX 2_ε

Fotografie na obálce

Adresa redakce

Adress

Archeologický ústav AV ČR, Brno, v. v. i
Královopolská 147
612 00 Brno
IČ: 68081758
E-mail: pv@iabrno.cz
Internet: <http://www.iabrno.cz>

Tisk
Print

Azu design s.r.o.
Bayerova 806/40
602 00 Brno

ISSN 1211-7250

MK ČR E 18648

Vychází dvakrát ročně

Vydáno v Brně roku 2011

Náklad 450 kusů

Časopis je na seznamu neimpaktovaných recenzovaných periodik vydávaných v ČR.

Copyright ©2011 Archeologický ústav AV ČR, Brno, v. v. i. and the authors.

obce a jeho předměstské části, nacházející se J od jádra středověkého města. Výzkum byl prováděn na nezastavěné ploše formou odborného dohledu při skrývce terénu za pomoci mechanizace. Na ploše stavebního objektu B bylo odkryto celkem 9 objektů. Z převážně většiny se jednalo o pozůstatky báze jámových pecí (objekty 1, 8 a 9, eventuálně také 2 a 3). Jejich seskupení na SV – JZ linii lze označit jako baterii jámových pecí. Zaznamenány byly dva typy konstrukce, a to s nálevkovitou (hruškovitou) a kotlovitou prohlubní. Pro oba typy bylo charakteristické vypálení vnějšího jílového pláště do světlešedé barvy a velká příměs drobných fragmentů uhlíků, mazanice a propálené hlíny v jádru jámy. Další zdokumentované objekty (objekt 5, 6 a 7) zřejmě tvořily součást výrobního prostoru kolem baterie pecí. Všechny objekty lze zařadit do období mladší doby hradištní.

Miroslava Plaštiaková

Resumé

Uničov (Bez. Olomouc), Nemocniční Str., Parz. N. 2001/4. Frühmittelalter. Stadt. Rettungsgrabung.

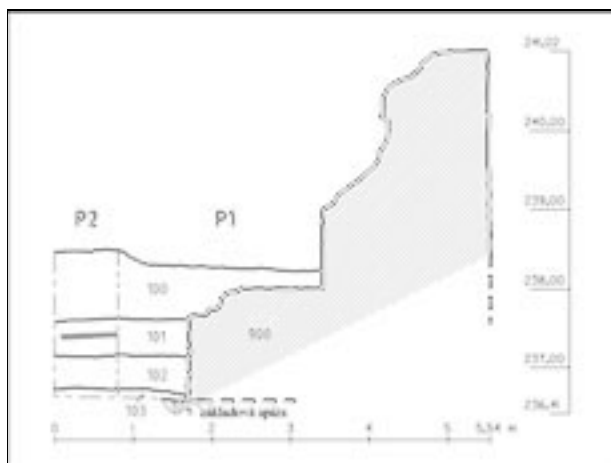
UNIČOV (OKR. OLMOUC)

Panská ulice, p. č. 2520. Středověk, novověk. Fortifikace. Zjišťovací výzkum.

Lokalizace: plocha mezi body Y=554 306.18; X=1 101 025.58, Y= 554 303.59; X= 1 101 026.07, Y= 554 303.74; X= 1 101 085.07, Y= 554 306.33; X= 1 101 026.36 (S-JTSK).

V červnu 2010 byl pracovníky Národního památkového ústavu, ú. o. p. v Olomouci proveden zjišťovací archeologický výzkum u JV části městských hradeb v Panské ulici v Uničově. Výzkum (číslo akce NPU036/10), jehož hlavním cílem bylo zjistit dochovaný rozsah zdiva středověkého městského opevnění v ose kolmé na linii hradby, byl uskutečněn v souběhu s rekonstrukčními pracemi na tomto opevnění.

Na lokalitě byla u vnitřní paty hradby provedena sonda o délce 2,6 m, šířce 0,8 m a maximální hloubce 2 m. Na



Obr. 117. Uničov, Panská ulice. Profily P1 a P2 v sondě S 1/10.

Abb. 117. Uničov, Panská Str. Schnitt P 1 und P 2 in der Sondage S 1/10.

profilech výkopu bylo zachyceno a zdokumentováno souvrství, tvořené vrstvami novověkých dorovnávek terénu, a pod ním, v hloubce 1,7 m, zhruba 0,1 m silná vrstva (k. 103 –obr. 117), obsahující keramiku ze 14. století. Pod touto vrstvou bylo dosaženo geologického podloží (236,24 m n. m.), které tvořila písčité jílovitá hlína. Bezprostředně na podloží je položen předzáklad hradby (k. 900; obr. 117).

Výzkumem byla bezpečně prokázána maximální šířka vnitřního předzákladu hradby, která činí (v námi zkoumaném úseku) 1,7 m. Základová spár zdiva byla zjištěna v úrovni 236,24 m n. m. (obr. 117).

Václav Tomka

Resumé

Uničov (Bez. Olomouc), Panská Str., Parz. Nr. 2520. Mittelalter, Neuzeit. Fortifikation. Vorläufige Forschung.

VALAŠSKÉ KLOBOUKY (OKR. ZLÍN)

Smetanova ulice. Středověk, novověk. Město. Záchranný výzkum.

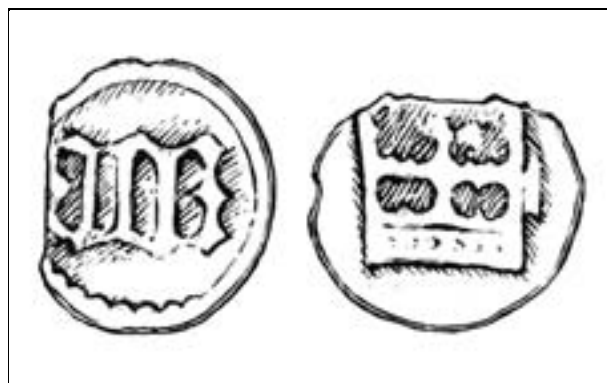
Stavba, jež je předmětem předkládané zprávy, nebyla bohužel včas ohlášena orgánu památkové péče a výkopové práce započaly bez přítomnosti archeologického pracovníka na staveništi (ZM ČR 1:10 000, 25-43-06 mezi body 57/153, 59/155, 56/156, 55/155 od Z/J s. č.). Tomu také odpovídal výsledek stavební činnosti – bylo zničeno asi 90 % plochy. Během následného výzkumu zbylé části parcely byly prozkoumány archeologické situace z různých časových horizontů. V místě vjezdu byl terén zachován, proto zde nebyly porušeny žádné archeologické situace. Byly odhaleny základy dnes již zbořeného domu č. 163, který je jasně zachycený na indikačních skicích z let 1828 a 1878 či na II. a III. vojenském mapování. Podle dobových fotografií tento dům rohové dispozice v lokalitě „Zákostelí“ stával ještě v 80. letech 20. století, než byl zdemolován. V nižších vrstvách byly objeveny objekty, spadající chronologicky zhruba do druhé poloviny 15. století.

Stavební jáma pro Finanční úřad a přilehlé parkoviště byla zářezána do svažitého terénu tak, že v prostoru u ulice Smetanovy činilo převýšení téměř 2 m a v S části nebylo téměř nic odebráno. Tomu také odpovídají nalezené archeologické situace, které se podařilo zachytit v nejsevernější části stavby. Zde byly odkryty pozůstatky zástavby, která je patrná na indikační skice z roku 1828. Jedná se tedy o situace mladšího datování, zahrnující základové zdi hospodářských budov a kúlových konstrukcí, včetně zbytků hnojště. Mezi těmito relikty se však opět vyskytly zahluobené objekty z 15. století. Nynější stavba úřadu musela dodržovat jistou úroveň nivelety, naproti tomu dřívější zástavba kopírovala sklon parcely. Proto se zahluobené objekty i kamenné základy směrem k ulici Smetanova postupně vytrácejí (byly odebrány stavební mechanizací) a směrem k uliční čáře zůstaly nejbližší zjištěnými jen hluboké objekty (jímka a studna). Podle profilů a dobových plánů je jisté, že v místě stavební jámy došlo k nevratné ztrátě informací o zástavbě z 15.–19. století.



Obr. 118. Valašské Klobouky, Smetanova ulice. Výběr keramických nádob z 15. století.

Abb. 118. Valašské Klobouky, Smetanova Straße. Auswahl der Keramik aus dem 15. Jahrhundert.



Obr. 119. Valašské Klobouky, Smetanova ulice. Zhořelecký halěř z 1. poloviny 15. století (určila E. Kolníková).

Abb. 119. Valašské Klobouky, Smetanova Straße. Görplitzer Pfennig aus der 1. Hälfte des 15. Jahrhunderts (bestimmt von E. Kolníková).

Z výzkumu pocházejí přes všechny nepříznivé okolnosti velice zajímavé a historicky hodnotné informace, které zachycují stavební vývoj dotčené parcely od 15. do 19. století. Bylo vyzdviženo mnoho zajímavých artefaktů (několik nádob, vápencová dělostřelecká koule, jakož i drobná mince – zhořelecký halěř, který se v českých zemích začíná objevovat v první polovině 15. století (určila dr. E. Kolníková; obr. 118, 119). S dokumentovanými archeologickými situacemi lze spojit s archivními prameny, které se týkají zaniklých usedlostí v prostoru stavby.

„Zákostelí“. Novověk. Město. Záchraný výzkum.

Při stavbě podnikatelského inkubátoru v historickém jádru města (lokalita „Zákostelí“ ZM ČR 1:10 000 25-43-06 v okolí bodu 50/143 od Z/J s. č.) byly na profilech výkopů pro základy zaznamenány pozůstatky vstupu do zasypaného sklepení. Vzorkováním profilů byly získány keramické zlomky z 17.–18. století. Při výkopu pro kanalizaci byla zachycena kamenná zeď (nároží), která pravděpodobně souvisí s dřívější (novověkou) zástavbou v tomto prostoru.

Ivan Čížmář

Resumé

Valašské Klobouky (Bez. Zlín), Smetanova Strasse. Mittelalter, Neuzeit. Stadt. Rettungsgrabung.

Valašské Klobouky (Bez. Zlín), „Zákostelí“. Neuzeit. Stadt. Rettungsgrabung.

VALAŠSKÉ MEZIŘÍČÍ (OKR. VSETÍN)

Polášková ulice, p. č. 139/8. Novověk. Město. Záchraný výzkum.

V průběhu července a srpna roku 2010 se uskutečnil archeologický výzkum v souvislosti s výstavbou komerčního objektu v J části historického jádra města. Na ploše stavby byly odkryty objekty z raného a staršího novověku. Požárové deponie ve výkopu 505 by mohly souviset s ničivým požárem, který město postihl roku 1607, a celý objekt tak indikovat existenci a zánik někdejšího zahloubeného dřevohliněného suterénu. Základový výkop 501 a re-

likty základových zdív 903, 904 by pak mohli představovat pozdější kamennou stavbu, která snad zanikla v souvislosti s vpádem švédských vojsk za třicetileté války, případně při pozdějších dramatických událostech v dějinách města. K ní patřila i další, patrně navazující kamenná zeď 902. Zachyceny byly i dva horizonty městské profánní zástavby se zbytkem okolních stratigrafických situací.

Peter Kováčik, Martin Moník

Resumé

Valašské Meziříčí (Bez. Vsetín), Polášková Str., Parz. N. 139/8. Neuzeit. Stadt. Rettungsgrabung.

VALAŠSKÉ MEZIŘÍČÍ (OKR. VSETÍN)

Vsetínská ulice, p. č. 22. Středověk. Město. Záchraný výzkum.

V na konci roku 2009 proběhl na p. č. 22 záchraný výzkum při opravě památkově chráněného objektu na středověké parcele. Bohužel zásah do země nebyl majitelem stavby ohlášen, tudíž byly odstraněny archeologické objekty z velké části zdokumentovány pouze z profilů výkopů. Jednalo se o odpadní jámy, datované na základě keramického materiálu do období vrcholného a pozdního středověku.

Miroslava Plaštiaková

Resumé

Valašské Meziříčí (Bez. Vsetín), Vsetínská Str., Parz. N. 22. Mittelalter. Stadt. Rettungsgrabung.

VÁPENNÁ (OKR. JESENÍK)

„Zelená Hora“. Novověk (1944). Místo letecké havárie. Povrchový sběr.

Počátkem roku 2010 obdrželi pracovníci Vlastivědného muzea Jesenicka (VMJ) informaci o nelegálním vyzvednutí částí trupu německého jednomotorového stíhacího letounu Messerschmitt Bf 109G-6, jenž na podzim roku