

ARCHEOLOGICKÝ ÚSTAV AKADEMIE VĚD ČESKÉ REPUBLIKY V BRNĚ

# PŘEHLED VÝZKUMŮ

52-1



Brno 2011

# PŘEHLED VÝZKUMŮ

Recenzovaný časopis  
*Peer-reviewed journal*

Ročník 52

*Volume 52*

Číslo 1

*Issue 1*

**Předseda redakční rady**  
**Head of editorial board**

Pavel Kouřil

**Redakční rada**  
**Editorial Board**

Herwig Friesinger, Václav Furmánek, Janusz K. Kozłowski,  
Alexander Rutt kay, Jiří A. Svoboda, Jaroslav Tejral, Ladislav Veliačik

**Odpovědný redaktor**  
**Editor in chief**

Petr Škrdla

**Výkonná redakce**  
**Assistant Editors**

Jiří Juchelka, Soňa Klanicová, Olga Lečbychová, Marián Mazuch,  
Ladislav Nejman, Rudolf Procházka, Stanislav Stuchlík, Lubomír Šebela

**Technická redakce, sazba**  
**Technical Editors, typography**

Pavel Jansa

**Software**  
**Software**

Spencer Kimball, Peter Mattis, GIMP Development Team 2008: GNU  
Image Manipulation Program, 2.6.1  
GRASS Development Team 2008: Geographic Resources Analysis  
Support System, 6.3.0  
Kolektiv autorů 2008: Inkscape, 0.46  
Kolektiv autorů 2005: L<sup>A</sup>T<sub>E</sub>X 2<sub>ε</sub>

**Fotografie na obálce**  
**Adresa redakce**  
**Adress**

Skleněné korále z pohřebiště v Příboře. Viz obr. 18 na s. 90

Archeologický ústav AV ČR, Brno, v. v. i.  
Královopolská 147  
612 00 Brno  
IČ: 68081758  
E-mail: pv@iabrno.cz  
Internet: <http://www.iabrno.cz>

**Tisk**  
**Print**

Azu design s.r.o.  
Bayerova 805/40  
602 00 Brno

ISSN 1211-7250

MK ČR E 18648

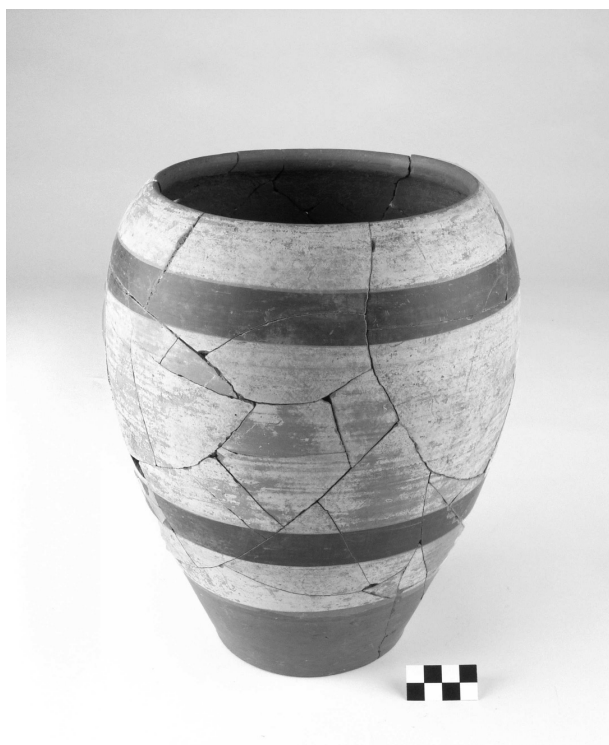
Vychází dvakrát ročně

Vydáno v Brně roku 2011

Náklad 450 kusů

Časopis je na seznamu neimpaktovaných recenzovaných periodik vydávaných v ČR.

Copyright ©2011 Archeologický ústav AV ČR, Brno, v. v. i. and the authors.



Obr. 3. Hněvotín. Nádoba z laténského objektu.

Abb. 3. Hněvotín. Gefäß aus dem latènezeitlichen Objekt.

Na základě nálezů lze objekty datovat s největší pravděpodobností do laténu C2/D. Lze se domnívat, že se výzkumem podařilo zachytit okraj laténského sídliště, které s největší pravděpodobností pokračuje západním směrem k temeni mírného svahu.

Arkadiusz Tajer

### Resumé

Hněvotín (Bez. Olomouc). Latènezeit. Siedlung. Rettungsgrabung.

### HOLEŠOV (K.Ú. VŠETULY, OKR. KROMĚŘÍŽ)

Ul. Palackého. Časný a pozdní doba laténská. Sídliště. Záchranný výzkum.

Výzkum probíhal při stavbě obchodního centra TESCO v Holešově. Polohu výzkumu lze určit na mapě ZM ČR 1:10 000 25-31-09 koordináty 310/165 od Z/J s.č. Na skryté ploše byla prozkoumána zahloubená chata datovaná podle keramiky a železné objímky kosa do pozdní doby laténské. Při budování inženýrských sítí byla odkryta časně laténská chata čtvercového půdorysu, dva hliníky a zásobní jáma ze stejného období. Objekty poskytly větší kolekci zajímavého časně laténského materiálu – misky s omfalem, několik přeslenů a keramiku opatřenou kolkovanou výzdobou.

Ivan Čižmář

### Resumé

Holešov (Kat. Všetuly; Bez. Kroměříž). Palackého Str. Frühlatènezeit, Spätlatènezeit. Siedlung. Rettungsgrabung.

### HULÍN (OKR. KROMĚŘÍŽ)

„Višňovce“. Platěnická fáze KLPP. Sídliště. Záchranný výzkum.

Od února do června 2010 proběhla 3. etapa výzkumu na nově budované komunikaci RK55 v místě pod zrušenou částí silnice Hulín-Holešov (Kalábek 2008; Kalábek, Kalábková, Peška 2009). Na sídlišti bylo prozkoumáno 191 objektů (celkem 3829) viz. kapitoly Neolit, Eneolit, Doba bronzová, Doba římská, Středověk a novověk. Lokalita leží na jižním svahu mírného návrší východně od Hulína ohraničeného na severu říčkou Rusavou a na jihu potokem Žabínek. Lokalitu s nadmořskou výškou 193–198 m lze identifikovat v mapě MZ 1:10 000, list 25-31-08, v souřadnicích Z s.č.: J s.č.: 125 mm:244 mm, 150 mm:238 mm, 196 mm:220 mm.

Výzkum ukázal rozšíření halštatského sídliště i na temeni lokality. Mimo zásobní jámy zde byly identifikovány i dvě zahloubené chaty obdélného půdorysu (celkem 5). První z nich (obj. 3740) měla pravidelný obdélný půdorys orientovaný V-Z s rozměry 3,4×3,1×0,66 m. Druhá (obj. 3817) měla téměř čtvercový půdorys orientovaný S-J s rozměry 5×4,8×0,98 m. Z chaty 3817 pochází kromě typického keramického materiálu i keramické razidlo a zlomek bronzové spony.

Marek Kalábek

### Literatura

Kalábek, M. 2008: Hulín (okr. Kroměříž), „Višňovce“. *Přehled výzkumů* 49, 330, Brno.

Kalábek, M., Kalábková, P., Peška, J. 2009: Hulín (okr. Kroměříž), „Višňovce“. *Přehled výzkumů* 50, 309, Brno.

### Resumé

Hulín (Bez. Kroměříž), „Višňovce“. Platěnice Phase der Lausitzer Urnenfelderkultur. Siedlung. Rettungsgrabung.

### HULÍN (OKR. KROMĚŘÍŽ)

„Ve Vysokém trní“. Doba laténská (LT B2). Sídliště. Záchranný výzkum.

Výzkum se uskutečnil při budování cca 4 km dlouhé přípojky pro fotovoltaickou elektrárnu. Na hraně terénní vlny byly zachyceny dva zahloubené objekty náležející době laténské. Jeden byl podle tvaru interpretován jako zahloubená chata obdélného půdorysu s jámami pro kůly v kratších stranách (obr. 4), ze které pochází kromě keramiky také velký soubor zlomků zvířecích kostí. Při dně chaty bylo odkryto otopné zařízení, ve kterém se nacházelo větší množství strusky. Zajímavý je nález surového grafitu či střepe z okraje nádoby kultury popelnicových polí. Podle zlomků keramiky (častý výskyt C-kolků pod okrajem nádob) můžeme chatu zařadit do stupně LT B2.

Ivan Čižmář

### Resumé

Hulín (Bez. Kroměříž). Flur „Ve Vysokém trní“. Latènezeit (LT B2). Siedlung. Rettungsgrabung.



Obr. 4. Hulín. Laténská chata.

Abb. 4. Hulín. Latènezeitliches Grubenhaus.

## CHRUDICHROMY (OKR. BLANSKO)

„Dolnice“, parcely č. 326/5, 6, 7, 8, 9, 10, 11, 12, 13. Platěnická kultura, KLPP. Sídliště. Záchranný výzkum.

Na podzim roku 2010 uskutečnili pracovníci ÚAPP Brno, v.v.i., záchranný archeologický výzkum v polní trati „Dolnice“ v souvislosti s budováním fotovoltaické elektrárny. Lokalita leží cca 0,7 km severoseverovýchodně od středu obce Chrudichromy a je vymezena na jihozápadě polní cestou, na jihovýchodě bezejmenným pravým přítokem Chrudichromského potoka a na severozápadě hranicí katastrálního území. Předmětná fotovoltaická elektrárna se skládala ze dvou samostatných areálů, které zabíraly s výjimkou bezpečnostního pásma vysokotlakého plynovodu a ochranných pásem vedení vysokého i velmi vysokého napětí téměř veškerou plochu této tratě. Oba areály byly navíc mezi sebou navzájem propojeny inženýrskými sítěmi. Celý dotčený prostor se nachází v nadmořské výšce od 359 do 403 m, v horní polovině jihozápadního až jižního svahu, který klesá od kóty 403 m.n.m. k Chrudichromskému potoku, respektive k jeho bezejmennému pravému přítoku. Přesná poloha zájmového území je na ZM ČR 1:10 000 list 24-14-05 určena krajními body o souřadnicích 258:46, 270:40, 292:69, 310:75, 312:84 a 295:93 mm od Z:J s. č.

V jihozápadní polovině staveniště porušily liniové výkopy pro inženýrské sítě dosud neznámé pravěké sídliště. Zaznamenány byly celkem čtyři zahlobené sídlištní jámy, z nichž dvě bylo možné na základě keramického materiálu získaného vzorkováním profilů přesněji datovat do platěnické kultury.

*Michal Přichystal*

### Resumé

Chrudichromy (Bez. Blansko). Bei der Rettungsgrabung in Flur „Dolnice“ wurde die Siedlung der Platěnicer Kultur entdeckt.

## CHVALČOV (OKR. KROMĚŘÍŽ)

„Hostýn“. Doba laténská. Kulturní vrstva. Záchranný výzkum.

Při záchranném výzkumu probíhající při rekonstrukci dlažby v bazilice bylo v kulturní vrstvě nalezeno také několik zlomků z doby laténské (podrobněji viz. Chvalčov – kapitola středověk, novověk).

*Ivan Čížmář*

### Resumé

Chvalčov (Bez. Kroměříž). Latènezeit. Kulturschicht. Rettungsgrabung.

## LITOVEL (K. Ú. NASOBŮRKY, OKR. OLOMOUČ)

„Chmelník“. Doba laténská. Sídliště. Povrchový sběr.

Lokalizace: plocha mezi body: X = 1109676; Y = 559340; X = 1109805; Y = 559277; X = 1110068; Y = 559581; X = 1109954; Y = 559703 (S-JTSK).

Během jarních měsíců roku 2010 byla prováděna archeologická prospekce, a to metodou povrchového sběru. V jihovýchodní části katastru obce Nasobůrky, těsně při železniční trati, byla objevena polykulturní lokalita (viz též kapitola Neolit, Doba bronzová). Z množství nalezené keramiky bylo šest zlomků výduť a dva okraje zhotoveno z tuhy. Tyto fragmenty nesly typické znaky laténské keramiky, a to stupňů LT B a LT C.

Za laskavou konzultaci děkuji paní Mgr. Pavlíně Kalábkové, Ph.D.

*Karel Faltýnek*

### Resumé

Litovel (Kat. Nasobůrky, Bez. Olomouc). Latènezeit. Siedlung. Oberflächensammlung.

## MEDLOV (OKR. OLOMOUČ)

Intravilán, parcela č. 2092/2. Doba halštatská. Platěnická kultura - KLPP. Ojedinelé nálezy. Záchranný výzkum.

V první polovině roku 2010 probíhal při výstavbě splaškové kanalizace v obci Králová, a její propojení s ČOV v obci Medlov, archeologický výzkum formou dohledu při výkopových pracích. Na východním okraji obce Medlov byla ve výkopu pro protlak zachycena kulturní vrstva s fragmenty keramiky platěnické fáze kultury popelnicových polí.

*Miroslava Plaštiaková*

### Resumé

Medlov (Bez. Šumperk). Hallstattzeit. Platěnice Phase der Kultur der Lausitzer Urnenfelder. Einzelfunde. Rettungsgrabung.