

ARCHEOLOGICKÝ ÚSTAV AKADEMIE VĚD ČESKÉ REPUBLIKY V BRNĚ

PŘEHLED VÝZKUMŮ

52-1



Brno 2011

PŘEHLED VÝZKUMŮ

Recenzovaný časopis
Peer-reviewed journal

Ročník 52

Volume 52

Číslo 1

Issue 1

Předseda redakční rady
Head of editorial board

Pavel Kouřil

Redakční rada
Editorial Board

Herwig Friesinger, Václav Furmánek, Janusz K. Kozłowski,
Alexander Ruttikay, Jiří A. Svoboda, Jaroslav Tejral, Ladislav Veliačik

Odpovědný redaktor
Editor in chief

Petr Škrdla

Výkonná redakce
Assistant Editors

Jiří Juchelka, Soňa Klanicová, Olga Lečbychová, Marián Mazuch,
Ladislav Nejman, Rudolf Procházka, Stanislav Stuchlík, Lubomír Šebela

Technická redakce, sazba
Technical Editors, typography

Pavel Jansa

Software
Software

Spencer Kimball, Peter Mattis, GIMP Development Team 2008: GNU
Image Manipulation Program, 2.6.1
GRASS Development Team 2008: Geographic Resources Analysis
Support System, 6.3.0
Kolektiv autorů 2008: Inkscape, 0.46
Kolektiv autorů 2005: L^AT_EX 2_ε

Fotografie na obálce
Adresa redakce
Adress

Skleněné korále z pohřebiště v Příboře. Viz obr. 18 na s. 90

Archeologický ústav AV ČR, Brno, v. v. i.
Královopolská 147
612 00 Brno
IČ: 68081758
E-mail: pv@iabrno.cz
Internet: <http://www.iabrno.cz>

Tisk
Print

Azu design s.r.o.
Bayerova 805/40
602 00 Brno

ISSN 1211-7250

MK ČR E 18648

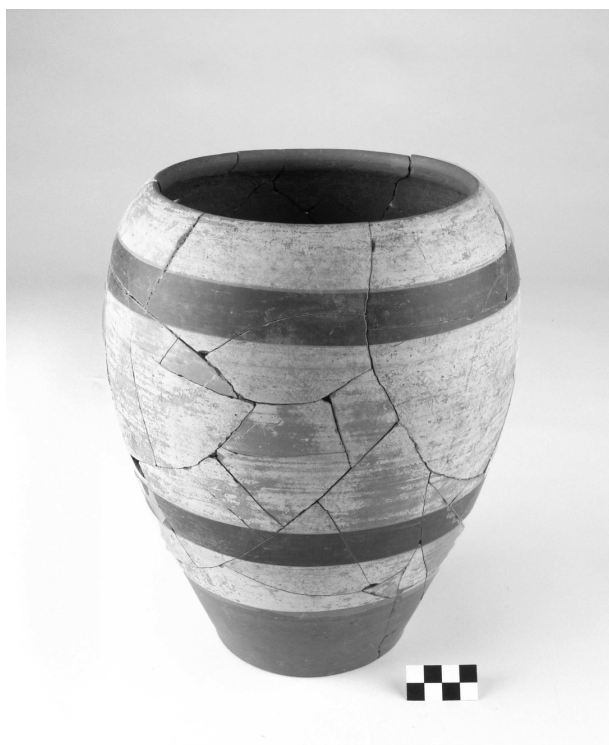
Vychází dvakrát ročně

Vydáno v Brně roku 2011

Náklad 450 kusů

Časopis je na seznamu neimpaktovaných recenzovaných periodik vydávaných v ČR.

Copyright ©2011 Archeologický ústav AV ČR, Brno, v. v. i. and the authors.



Obr. 3. Hněvotín. Nádoba z laténského objektu.

Abb. 3. Hněvotín. Gefäß aus dem latènezeitlichen Objekt.

Na základě nálezů lze objekty datovat s největší pravděpodobností do laténu C2/D. Lze se domnívat, že se výzkumem podařilo zachytit okraj laténského sídliště, které s největší pravděpodobností pokračuje západním směrem k temeni mírného svahu.

Arkadiusz Tajer

Resumé

Hněvotín (Bez. Olomouc). Latènezeit. Siedlung. Rettungsgrabung.

HOLEŠOV (K.Ú. VŠETULY, OKR. KROMĚŘÍŽ)

Ul. Palackého. Časný a pozdní doba laténská. Sídliště. Záchranný výzkum.

Výzkum probíhal při stavbě obchodního centra TESCO v Holešově. Polohu výzkumu lze určit na mapě ZM ČR 1:10 000 25-31-09 koordináty 310/165 od Z/J s.č. Na skryté ploše byla prozkoumána zahloubená chata datovaná podle keramiky a železné objímky kosy do pozdní doby laténské. Při budování inženýrských sítí byla odkryta časně laténská chata čtvercového půdorysu, dva hliníky a zásobní jáma ze stejného období. Objekty poskytly větší kolekci zajímavého časně laténského materiálu – misky s omfalem, několik přeslenů a keramiku opatřenou kolkovanou výzdobou.

Ivan Čižmář

Resumé

Holešov (Kat. Všetuly; Bez. Kroměříž). Palackého Str. Frühlatènezeit, Spätlatènezeit. Siedlung. Rettungsgrabung.

HULÍN (OKR. KROMĚŘÍŽ)

„Višňovce“. Platěnická fáze KLPP. Sídliště. Záchranný výzkum.

Od února do června 2010 proběhla 3. etapa výzkumu na nově budované komunikaci RK55 v místě pod zrušenou částí silnice Hulín-Holešov (Kalábek 2008; Kalábek, Kalábková, Peška 2009). Na sídlišti bylo prozkoumáno 191 objektů (celkem 3829) viz. kapitoly Neolit, Eneolit, Doba bronzová, Doba římská, Středověk a novověk. Lokalita leží na jižním svahu mírného návrší východně od Hulína ohraničeného na severu říčkou Rusavou a na jihu potokem Žabínek. Lokalitu s nadmořskou výškou 193–198 m lze identifikovat v mapě MZ 1:10 000, list 25-31-08, v souřadnicích Z s.č.: J s.č.: 125 mm:244 mm, 150 mm:238 mm, 196 mm:220 mm.

Výzkum ukázal rozšíření halštatského sídliště i na temeni lokality. Mimo zásobní jámy zde byly identifikovány i dvě zahloubené chaty obdélného půdorysu (celkem 5). První z nich (obj. 3740) měla pravidelný obdélný půdorys orientovaný V-Z s rozměry 3,4×3,1×0,66 m. Druhá (obj. 3817) měla téměř čtvercový půdorys orientovaný S-J s rozměry 5×4,8×0,98 m. Z chaty 3817 pochází kromě typického keramického materiálu i keramické razidlo a zlomek bronzové spony.

Marek Kalábek

Literatura

Kalábek, M. 2008: Hulín (okr. Kroměříž), „Višňovce“. *Přehled výzkumů* 49, 330, Brno.

Kalábek, M., Kalábková, P., Peška, J. 2009: Hulín (okr. Kroměříž), „Višňovce“. *Přehled výzkumů* 50, 309, Brno.

Resumé

Hulín (Bez. Kroměříž), „Višňovce“. Platěnice Phase der Lausitzer Urnenfelderkultur. Siedlung. Rettungsgrabung.

HULÍN (OKR. KROMĚŘÍŽ)

„Ve Vysokém trní“. Doba laténská (LT B2). Sídliště. Záchranný výzkum.

Výzkum se uskutečnil při budování cca 4 km dlouhé přípojky pro fotovoltaickou elektrárnu. Na hraně terénní vlny byly zachyceny dva zahloubené objekty náležející době laténské. Jeden byl podle tvaru interpretován jako zahloubená chata obdélného půdorysu s jámami pro kůly v kratších stranách (obr. 4), ze které pochází kromě keramiky také velký soubor zlomků zvířecích kostí. Při dně chaty bylo odkryto otopné zařízení, ve kterém se nacházelo větší množství strusky. Zajímavý je nález surového grafitu či střepe z okraje nádoby kultury popelnicových polí. Podle zlomků keramiky (častý výskyt C-kolků pod okrajem nádob) můžeme chatu zařadit do stupně LT B2.

Ivan Čižmář

Resumé

Hulín (Bez. Kroměříž). Flur „Ve Vysokém trní“. Latènezeit (LT B2). Siedlung. Rettungsgrabung.