

# PŘEHLED VÝZKUMŮ

51



Brno 2010

# PŘEHLED VÝZKUMŮ

## Recenzovaný časopis *Peer-reviewed journal*

Ročník 51  
*Volume 51*

Číslo 1–2  
*Issue 1–2*

**Předseda redakční rady**  
**Head of editorial board**

Pavel Kouřil

**Redakční rada**  
**Editorial Board**

Herwig Friesinger, Václav Furmánek, Janusz K. Kozłowski,  
Alexander Ruttikay, Jiří A. Svoboda, Jaroslav Tejral, Ladislav Veliačik

**Odpovědný redaktor**  
**Editor in chief**

Petr Škrdla

**Výkonná redakce**  
**Assistant Editors**

Soňa Klanicová, Marián Mazuch, Ladislav Nejman, Olga Lečbychová,  
Rudolf Procházka, Jiří Juchelka, Lubomír Šebela

**Technická redakce, sazba**  
**Executive Editors, Typography**

Pavel Jansa, Ondřej Mlejnek

**Software**  
**Software**

Spencer Kimball, Peter Mattis, GIMP Development Team 2008: GNU  
Image Manipulation Program, 2.6.1  
GRASS Development Team 2008: Geographic Resources Analysis  
Support System, 6.3.0  
Kolektiv autorů 2008: Inkscape, 0.46  
Kolektiv autorů 2005: L<sup>A</sup>T<sub>E</sub>X 2<sub>ε</sub>

**Fotografie na obálce**  
**Cover Photography**

Bronzové artefakty nalezené v depotech na hradišti „Tabulová hora“  
u Klentnice. Srov. studii A. Navrátila. Foto J. Špaček.  
*A foto of bronze artifacts found in hoards in the hill fort „Tabulová  
hora“ near Klentnice. See the study of A. Navrátil. Photo by J. Špaček.*

**Adresa redakce**  
**Adress**

Archeologický ústav AV ČR, Brno, v. v. i.  
Královopolská 147  
612 00 Brno  
E-mail: [pv@iabrno.cz](mailto:pv@iabrno.cz)

Webové stránky s pokyny pro autory: <http://www.iabrno.cz/pv>

ISSN 1211-7250

MK ČR E 18648

Vydáno v Brně roku 2010

Copyright ©2010 Archeologický ústav AV ČR, Brno, v. v. i. and the authors.

## PRAVČICE (OKR. KROMĚŘÍŽ)

**Pravčice 3 „Podsedky“.** KLPP. Sídliště. Záchranný výzkum.

Lokalita je pokračováním výzkumu Pravčice 2. Nachází se v ploché krajině mezi dvěma potoky, potokem Roštěnka, který vymezuje západní hranici lokality, a Rymickým potokem, ohraničujícím lokalitu od východu. Lokalita je identifikována na mapě ZM ČR 1 : 10 000, list 25-31-08, těmito koordináty: 308 mm od západní sekční čáry (ZSČ) a 271 mm od jižní sekční čáry (JSČ), 315 mm od ZSČ a 263 mm od JSČ, 316 mm od ZSČ a 267 mm od JSČ, 309 mm od ZSČ a 275 mm od JSČ. Nadmořská výška lokality je 201,00 m.

Už během skrývek orníční vrstvy se ukázalo, že se na ploše vyskytuje silná kulturní vrstva bohatá na nálezy, do které byly zapuštěné archeologické objekty. Plocha výzkumu byla proto rozdělena na čtverce o rozměrech 5 × 5 m a následně systematicky prozkoumána.

Kulturní vrstva byla nejmělkčí v severozápadní části výzkumu, kde se terén ztelně zvedal, a podložil bylo v hloubce 0,60 m od úrovně ornice. Směrem k západu mocnost kulturní vrstvy sílila až do hloubky 1,20 m od dnešní úrovně terénu a přibližně v polovině skryté plochy, na rozhraní s inundací Rymického potoka, v hloubce 1,40 m, se objevovala už spodní voda. V těchto místech kulturní vrstvu začíná nahrazovat přírodní náplavová vrstva a archeologické nálezy se vytrácejí.

Ve zkoumané části se kromě bohatého souboru archeologických nálezů podařilo objevit 219 sídlištních objektů. Mezi objekty dominují nálezy kůlových jamek, které byly často rozpoznatelné jen díky větší hustotě fragmentů mazanice v jejich zásypu. U části kůlových jamek jsme se setkali s tvrdou přepálenou mazaniceovou krustou, pozůstatku po vypálení kůlu. Několikrát se také podařilo zachytit superpozice jamek jak v horizontální, tak i vertikální superpozici.

Na lokalitě se podařilo také odhalit poměrně početný soubor sídlištních objektů, většinou jam střední velikosti o hloubce do 1,40 m od úrovně terénu, což bylo zřejmě dáno hladinou spodní vody.

Nejzajímavější je objev studny neboli upravené jámy vyhloubené nad dodnes tekoucím pramenem. Plocha kolem objektu byla vydlážděna říčními valouny středních i malých rozměrů. Mezi kameny byl nalezen menší počet keramiky slezskoplatěnické kultury. Během zkoumání objektu byla pod vrstvou kamenů objevena kulturní vrstva, pod níž se ještě nacházely zahloubené objekty datované do kultury s moravskou malovanou keramikou.

V kulturní vrstvě a v objektech v drtivé většině převažují nálezy slezské a platěnické fáze lužické kultury a v menší míře se objevuje keramika MMK.

Výzkum je stále ve fázi terénních výkopových prací, které budou pokračovat v roce 2010.

*Arkadiusz Tajer*

## Resumé

Pravčice (Bez. Kroměříž). Mährische bemalte Keramik. Lausitzer Urnenfelderkultur. Siedlung. Rettungsgrabung.

## PŘÍKAZY (OKR. OLMOUC)

**Intravilán.** KLPP. Sídliště. Záchranný výzkum.

Během opravy vozovky na parcele č. 1046/2 v obci Příkazy byly v listopadu 2009 pracovníky Archeologického centra Olomouc prozkoumány dva zahloubené archeologické objekty.

Ulice, ve které výzkum proběhl, se nachází na SZ konci obce a směřuje od hasičské zbrojnice směrem k potoku Cholinka. Objekty se nacházely před domem čp. 113, v nadmořské výšce 227 metrů. Poloha zjištěných objektů je na mapě ZM ČR 1:10 000, kladový list 24-22-08, identifikována těmito koordináty (měřeno v mm od ZSČ:JSČ): 044:078. Z doby bronzové pochází větší sídlištní jáma, v níž byly nalezeny zlomky keramiky, zvířecí kosti a množství mazanice. Keramiku lze zařadit do období lužických popelnicových polí.

*Vendula Vránová*

## Resumé

Příkazy (Olomouc district). Residential area. The Bronze Age. Settlement. Salvage excavation. During a salvage excavation in Příkazy one pit dated back to the Lusatian Urnfield Period was excavated.

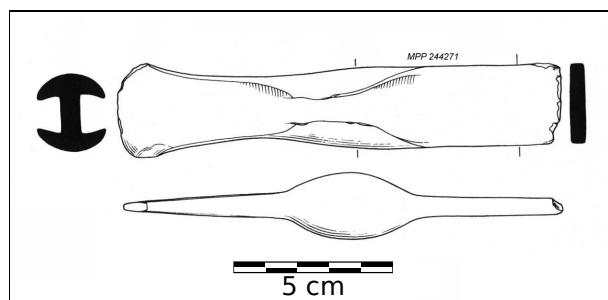
## PTENÍ (OKR. PROSTĚJOV)

**„Pohodlí“.** SMK. Ojedinelý nález. Povrchový průzkum.

V průběhu roku 2009 proběhly příležitostně prospekce detektorem kovu soustředěné do zalesněných oblastí v podhůří Dražanské vrchoviny, tedy ve výšce položených terénech Prostějovska, které jsou doposud archeologicky jen velmi málo probádané. Při západních hranicích katastrálního území obce Ptení, okr. Prostějov, byla nalezena bronzová sekerka.

Místo nálezu (ZM ČR, 1:10 000, list 24-23-04, bod o souřadnicích 408 mm od Z a 68 mm od J sekční čáry) najdeme při okraji zalesněného prostoru západně samoty „Pohodlí“, na k východu exponovaném svahu zvlněného terénu zvedající se Dražanské vrchoviny, v nadmořské výšce 425 m. Jedná se o dosud neregistrovanou archeologickou lokalitu.

Osamocený artefakt byl vyzvednut z kamenité lesní hlíny na hřebítku semknutém mezi dvěma erozními rýha-



**Abb. 34.** Ptení, okr. Prostějov, „Pohodlí“. Bronzová sekerka.

**Abb. 34.** Ptení, Bez. Prostějov, „Pohodlí“. Bronzebeil.