

# PŘEHLED VÝZKUMŮ

51



Brno 2010

# PŘEHLED VÝZKUMŮ

## Recenzovaný časopis *Peer-reviewed journal*

Ročník 51  
*Volume 51*

Číslo 1–2  
*Issue 1–2*

**Předseda redakční rady**  
**Head of editorial board**

Pavel Kouřil

**Redakční rada**  
**Editorial Board**

Herwig Friesinger, Václav Furmánek, Janusz K. Kozłowski,  
Alexander Ruttikay, Jiří A. Svoboda, Jaroslav Tejral, Ladislav Veliačik

**Odpovědný redaktor**  
**Editor in chief**

Petr Škrdla

**Výkonná redakce**  
**Assistant Editors**

Soňa Klanicová, Marián Mazuch, Ladislav Nejman, Olga Lečbychová,  
Rudolf Procházka, Jiří Juchelka, Lubomír Šebela

**Technická redakce, sazba**  
**Executive Editors, Typography**

Pavel Jansa, Ondřej Mlejnek

**Software**  
**Software**

Spencer Kimball, Peter Mattis, GIMP Development Team 2008: GNU  
Image Manipulation Program, 2.6.1  
GRASS Development Team 2008: Geographic Resources Analysis  
Support System, 6.3.0  
Kolektiv autorů 2008: Inkscape, 0.46  
Kolektiv autorů 2005: L<sup>A</sup>T<sub>E</sub>X 2<sub>ε</sub>

**Fotografie na obálce**  
**Cover Photography**

Bronzové artefakty nalezené v depotech na hradišti „Tabulová hora“  
u Klentnice. Srov. studii A. Navrátila. Foto J. Špaček.  
*A foto of bronze artifacts found in hoards in the hill fort „Tabulová  
hora“ near Klentnice. See the study of A. Navrátil. Photo by J. Špaček.*

**Adresa redakce**  
**Adress**

Archeologický ústav AV ČR, Brno, v. v. i.  
Královopolská 147  
612 00 Brno  
E-mail: [pv@iabrno.cz](mailto:pv@iabrno.cz)

Webové stránky s pokyny pro autory: <http://www.iabrno.cz/pv>

ISSN 1211-7250

MK ČR E 18648

Vydáno v Brně roku 2010

Copyright ©2010 Archeologický ústav AV ČR, Brno, v. v. i. and the authors.

3. světlá spraš s vápnitými záteky, při bázi Mn-bročky (220–230 cm)
4. lehce okrově zbarvená sprašová poloha; týž sediment vytváří samostatnou čočku na bázi nadložní spraše (celkem 20–30 cm)
5. lehce načervenalá sprašová poloha (30 cm)
6. vybělená, vápnitá spraš s Mn-bročky (pokračuje dále do hloubky)



**Obr. 37.** Přerov–Předmostí Ib, jaro 2009. Sled vrstev na JV nároží hřbitova, číslování odpovídá textu.

**Fig. 37.** Přerov–Předmostí Ib, spring 2009. Section of the SE corner of the cemetery showing sequence of the individual layers.



**Obr. 38.** Přerov–Předmostí Ib, léto 2009. Celkový pohled na výkop základů budoucí stavby. Na odkrytém mohutném sprašovém profilu je patrný sklon vrstev klesajících po původním svahu směrem k jihu.

**Fig. 38.** Přerov–Předmostí Ib, summer 2009. General view of the section, showing sloping layers along the original slope towards the south.

Poloha 4 svou stratigrafickou pozicí a výškou zhruba odpovídá kulturním vrstvám odkrytým v areálu Památníku lovců mamutů; zde byla ovšem už bez nálezů. Rovněž podložní poloha 5 má v profilech památníku stratigrafickou paralelu, tam opět výrazněji vyvinutou. Tuto úroveň jsme mohli sledovat v celkové délce 12 m, ve výškových hladinách 222,45–220,95 m n. m. Jedná se o původní terén, svažující se od bývalé Skalky k niveletě řeky Bečvy.

#### Nálezy

Intaktní sprašové souvrství přetínají v odstupu od hřbitova starší výkopy, vyplněné novodobými vrstvami a navážkami. Z tohoto kontextu jsme získali redeponovaný osteologický materiál pleistocenního i holocenního stáří a ojedinělý fragment keramiky.

Pleistocén: fragment diafýzy dlouhé kosti středně velkého savce, 2 fragmenty čelisti a M2 dolní soba, astragalus soba (ve 3 fragmentech), fragment česky velkého savce (bovida?), 6 fragmentů klů mamuta, blíže neurčitelná poškozená kost mamuta, 5 fragmentů neurčitelných kostí. Pleistocenní kosti jsou v druhotném uložení, jejich povrch je zvětralý a místy mechanicky poškozený, jsou na něm patrné stopy po kořincích rostlin a ojediněle i koncentrace  $\text{CaCO}_3$ .

Holocén: fragment proximální epifýzy tibie a proximální části femuru dospělých lidí. Přítomnost holocenních lidských kostí (pokud nepocházejí ze současného hřbitova) může souviset s rozsáhlým slovanským pohřebištem, které bylo v těchto místech částečně prozkoumáno již M. Křížem v roce 1895 (Staňa 1970, 81). Na různé části druhotně přemístěných lidských skeletů se narazilo také v roce 2008 během výzkumu komunikace pod JV nárožím hřbitova poblíž současné zkoumané plochy.

*Jiří Svoboda, Martin Novák, Zdeněk Schenk, Jan Mikulík, Sandra Sázellová*

#### Literatura

**Staňa, Č. 1970:** Slovanské osídlení na území města Přerova, In: *Dějiny města Přerova*, Přerov, 79–105.

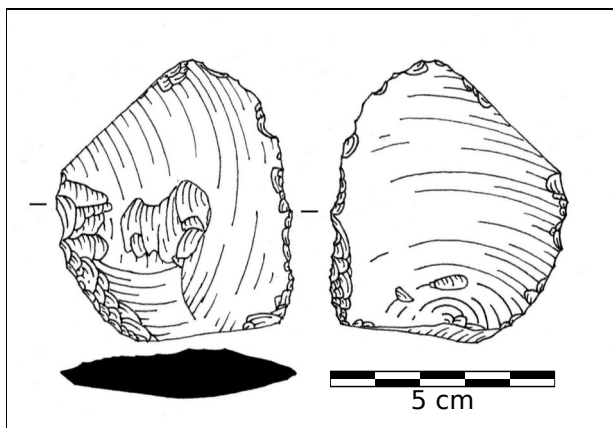
#### Resumé

Salvage excavation of the southeastern corner of the Předmostí cemetery exposed stratigraphy at the peripheries of site Předmostí Ib, and yielded redeposited osteological material of Pleistocene and Holocene age.

#### RADSLAVICE (OKR. PŘEROV)

##### „Podsedeck“. Mladý paleolit. Ojedinělý nález. Povrchový průzkum.

Prostřednictvím povrchového průzkumu realizovaného v roce 2008 na katastru obce Radslavice byl získán ojedinělý artefakt – patinovaný masivní úštěp s místní retuší z eratického silicitu (obr. 39). Nález byl učiněn západně od obce v trati „Podsedeck“, při východním okraji neolitického sídliště LBK. V případě nálezové polohy se jedná o plochu radslavické terasy pleistocenního stáří, která vystupuje na povrch na levém břehu řeky Bečvy mezi Sušicemi a Přerovem. Nadmořská výška polohy je 222 m.



Obr. 39. Radslavice. Úštěp s místní retuší. Kreslil D. Figel'.  
Fig. 39. Radslavice. A flake. Drawing by D. Figel'.

Geografická souřadnice místa nález je 49°28'26.01"N; 17°30'18.68"E (WGS-84). Nelze vyloučit, že nález souvisí s ojedinělými artefakty, jež byly získány v sousední trati „U dubu“ již v roce 2007. V tomto případě byly v okolí souřadnice 49°28'24.54"N; 17°30'18.49"E (WGS-84) získány 3 patinované úštěpy z eratického silicitu. Výše zmíněné nálezy poukazují na možnou existenci dosud neznámé mladopaleolitické stanice situované na radslavické terase při jižním okraji Bečevské brány.

Příspěvek byl realizován v souladu s grantem GAČR 404-09-H020, Moravskoslezská škola archeologických doktorandských studií II.

Zdeněk Schenk

## Resumé

An isolated stone artifact—a massive flake made from erratic flint (Fig. 39) was collected in the Podsedek field in the cadastral territory of Radslavice.

## TVOŘIHRÁZ (OKR. ZNOJMO)

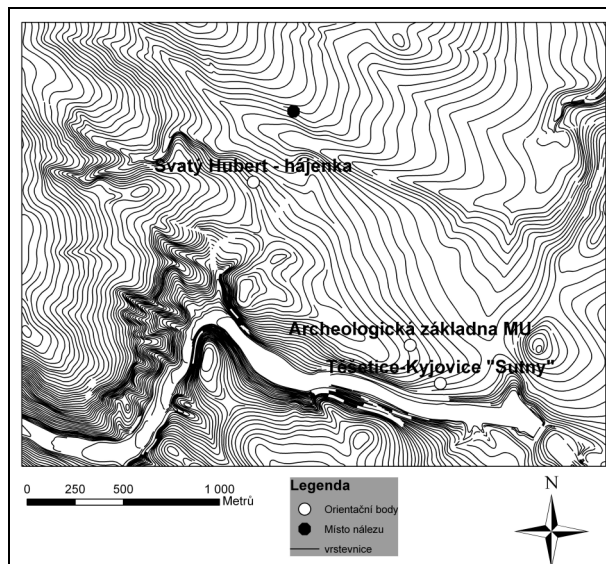
„Na Dílech“. Mladý paleolit (?). Ojedinělý nález. Povrchový průzkum.

V trati „Na Dílech“ (obr. 40) byl referenty nalezen při povrchovém průzkumu jeden patinovaný úštěp. Z uvedené trati se jedná o první nález tohoto druhu. Jeho bližší chronologické zařazení je nejisté, indikuje však možnou mladopaleolitickou aktivitu v daném prostoru.

Ojedinělé artefakty nalezené v roce 2009 (cf. Kyjovice v této kapitole) doplňují doposud z hlediska paleolitu sporadické nálezy z oblasti Znojemska (zvláště Jevišovické pahorkatiny a jejího okolí) (cf. Podborský, Vildomec 1972; Kovárník 2001; Svoboda 2002).

Příspěvek byl realizován v souladu s grantem GAČR 404-09-H020, Moravskoslezská škola archeologických doktorandských studií II a projektem Program rektora na podporu tvůrčí činnosti studentů, F0117 Sběry mikroregion Únanovky.

Martin Kuča, Jakub Matoušek, Barbora Kostihová



Obr. 40. Tvořihráz. Lokalizace nálezů.

Fig. 40. Tvořihráz. Location of the find.

## Literatura

Kovárník, J. 2001: Dějiny archeologického bádání na Znojemsku. In: V. Podborský (ed.): *50 let archeologických výzkumů Masarykovy univerzity na Znojemsku*, 95–125. Brno.

Podborský, V., Vildomec, V. 1972: *Pravěk Znojemska*. Brno.

Svoboda, J. 2002: *Paleolit Moravy a Slezska. 2. aktualizované vydání*. Dolnověstonické studie 8. Brno.

## Resumé

An isolated stone artifact was found at Tvořihráz near Znojmo.

## ŽELEČ (K. Ú. ŽELEČ NA HANÉ, OKR. PROSTĚJOV)

„Holcase“. Bohunicien. Sídliště. Záchranný výzkum.

### Poloha

Lokalita je situována asi 1,5 km svv. směrem od obce Želeč v předpolí rozsáhlé pískovny (pískovna Ondratice těžená společností Těžba šterkopísku, spol. s r. o.)—viz obr. 41.

Lokalita byla dříve nazývána Ondratice I (cf. Valoch 1967; Svoboda 1980), katastrálně však leží na rozhraní katastrálních území obcí Ondratice a Želeč (Oliva 2004). Traťové názvy poloh, na kterých se lokalita nachází, jsou Velká Začaková (na západě, katastr Ondratice), Malá Začaková (na východě, katastr Ondratice, dnes odtěženo) a Holcase (na jihu, katastr Želče na Hané)—srov. obr. 41. Byl proveden soutisk starších mapových podkladů zachycujících lokalitu (Valoch 1967, 6; Oliva nd; Svoboda 1980, 4) s kolmým leteckým snímkem z let 2004–2006 (<http://geoportal.cenia.cz>; obr. 41). Podle aktuálního zaměření pomocí ručního GPS přijímače