

PŘEHLED VÝZKUMŮ

51



Brno 2010

PŘEHLED VÝZKUMŮ

Recenzovaný časopis *Peer-reviewed journal*

Ročník 51
Volume 51

Číslo 1–2
Issue 1–2

Předseda redakční rady
Head of editorial board

Pavel Kouřil

Redakční rada
Editorial Board

Herwig Friesinger, Václav Furmánek, Janusz K. Kozłowski,
Alexander Ruttikay, Jiří A. Svoboda, Jaroslav Tejral, Ladislav Veliačik

Odpovědný redaktor
Editor in chief

Petr Škrdla

Výkonná redakce
Assistant Editors

Soňa Klanicová, Marián Mazuch, Ladislav Nejman, Olga Lečbychová,
Rudolf Procházka, Jiří Juchelka, Lubomír Šebela

Technická redakce, sazba
Executive Editors, Typography

Pavel Jansa, Ondřej Mlejnek

Software
Software

Spencer Kimball, Peter Mattis, GIMP Development Team 2008: GNU
Image Manipulation Program, 2.6.1
GRASS Development Team 2008: Geographic Resources Analysis
Support System, 6.3.0
Kolektiv autorů 2008: Inkscape, 0.46
Kolektiv autorů 2005: L^AT_EX 2_ε

Fotografie na obálce
Cover Photography

Bronzové artefakty nalezené v depotech na hradišti „Tabulová hora“
u Klentnice. Srov. studii A. Navrátila. Foto J. Špaček.
*A foto of bronze artifacts found in hoards in the hill fort „Tabulová
hora“ near Klentnice. See the study of A. Navrátil. Photo by J. Špaček.*

Adresa redakce
Adress

Archeologický ústav AV ČR, Brno, v. v. i.
Královopolská 147
612 00 Brno
E-mail: pv@iabrno.cz

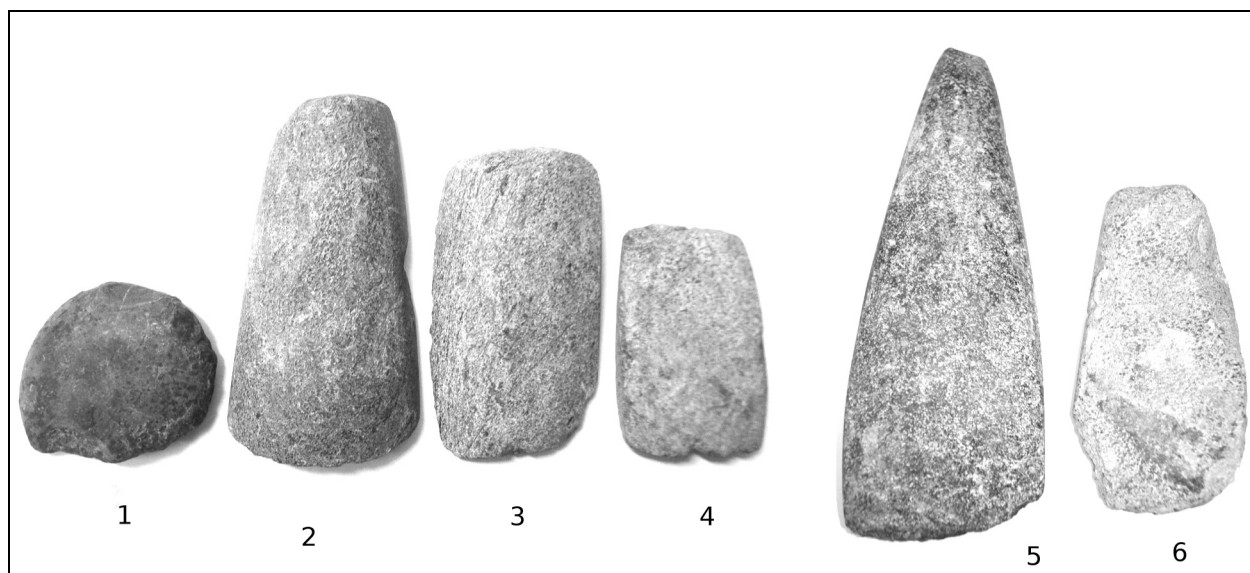
Webové stránky s pokyny pro autory: <http://www.iabrno.cz/pv>

ISSN 1211-7250

MK ČR E 18648

Vydáno v Brně roku 2010

Copyright ©2010 Archeologický ústav AV ČR, Brno, v. v. i. and the authors.



Obr. 6. Hladké Životice. Nálezy broušené industrie. Foto: D. Fryč.
Abb. 6. Hladké Životice. Funde der Steinschliffindustrie. Photo: D. Fryč.

Poněkud méně čitelné byly pozůstatky po kultuře s moravskou malovanou keramikou, která byla nacházena ve vrstvě i jako příměs v objektech jiného stáří.

Miroslav Daňhel

Literatura

- Daňhel, M. 2009:** Pravčice (okr. Kroměříž), *Přehled výzkumů* 50, 257.
Paulus, M. 2007: Hulín (okr. Kroměříž), *Přehled výzkumů* 48, 362.
Paulus, M. 2008: Pravčice (okr. Kroměříž), *Přehled výzkumů* 49, 321.

Resumé

Hulín (Kat. Hulín, Pravčice, Bez. Kroměříž). „U obrázku“ (Hulín–Pravčice 1). LBK, MBK. Siedlung, Kulturschicht. Rettungsgrabung.

JINAČOVICE (OKR. BRNO-VENKOV)

„Za Sýčkami“. MMK. Sídliště. Záchranný výzkum.

V listopadu a prosinci roku 2009 uskutečnili pracovníci ÚAPP Brno, v. v. i., záchranný archeologický výzkum na parcele č. 742/1 v polní trati „Za Sýčkami“ v souvislosti s budováním nové komunikace před plánovanou zástavbou území rodinnými domy.

Uvedená trať se nachází ve východní části přibližně lichoběžníkového prostoru, který leží mezi jižním okrajem stávajícího intravilánu a areálem bažantnice. Trasa komunikace byla vedena napříč od západu k východu jeho severní třetinou, přičemž archeologické objekty byly zjištěny jen ve východním úseku poblíž bažantnice. Dosud neznámá lokalita je situována v nadmořské výšce od 310 do 314 m, ve spodní partii jižního až jihozápadního svahu,

jímž klesá členitý hřbet vybíhající severozápadním směrem z vrchu Velká Baba (445,6 m n. m.) k levému bezjmennému přítoku Mnišího potoka. Její přesná poloha je na ZM ČR 1:10 000, list 24-32-19, určena body o souřadnicích 3:359, 4:361, 14:359 a 15:361 mm od Z:J s. č.

Celkem bylo prozkoumáno 41 sídlištních objektů, které byly všechny předběžně datovány do kultury s moravskou malovanou keramikou. Kromě blíže neurčitelných výkopů se zde nacházely především zásobní jámy, jejichž dna a stěny byly obvykle vypáleny, a kratší i delší žlaby. Jeden ze žlabů vymezoval tři stěny víceméně pravoúhlé nadzemní stavby o rozměrech cca 11,5 × 8,4 m, orientované kratší stranou k východu (obr.7).

Michal Přichystal

Resumé

Bei der Rettungsgrabung in Flur „Za Sýčkami“ war die Siedlung der Kultur mit der mährischen bemalten Keramik abgedeckt.

JIRÍKOVICE (OKR. BRNO-VENKOV)

„Díly“. MMK?. Ojedinělý nález. Záchranný výzkum.

V červnu a červenci roku 2009 uskutečnili pracovníci ÚAPP Brno, v. v. i., záchranný archeologický výzkum na parcelách č. 472/15 a 472/23 v polní trati „Díly“ v souvislosti s výstavbou výrobní, montážní a výstavní haly EDEN CZ, s. r. o.

Uvedené pozemky se nacházejí v severní části katastrálního území a přiléhají k západní straně silnice Jířkovice–Tvarožná přímo naproti stávajícímu areálu zemědělského družstva. Lokalita je situována v nadmořské výšce okolo 249 m, na temeni plochého návrší, které se pozvolna zvedá nad soutokem Rokytnice s Romzou. Její



Obr. 7. Jinačovice. „Za Sýčkami“. Celkový pohled na dům kultury s moravskou malovanou keramikou.

Abb. 7. Jinačovice. „Za Sýčkami“. *Gesamtblick auf das Haus der Kultur mit der mährischen bemalten Keramik.*

přesná poloha je na ZM ČR 1:10 000, list 24-43-02, určena bodem o souřadnicích 225:187 mm od Z:J s. č.

Při zemních pracích překvapivě nedošlo k odkryvu žádného objektu, přestože dotčený prostor leží jen asi 200 m jižně od plochy zkoumané v roce 1998 před nakonec nerealizovanou výstavbou nákupně-společenského komplexu Rohlenka. Ze snímané ornice se podařilo získat pouze malé jednopodstavové jádro z křišťálu, které by se mohlo vztahovat k mladoneolitické komponentě zjištěné výše vzpomenutým výzkumem v roce 1998 (Bálek, Matějčková 1999; Čizmář, Geislerová, Unger eds. 2000, 166).

Michal Přichystal

Literatura

Bálek, M., Matějčková, A. 1999: Jiříkovice (okr. Brno-venkov). *Přehled výzkumů* 40 (1997–1998), 235–236.

Čizmář, M., Geislerová, K., Unger, J. (eds.) 2000: *Výzkumy – Ausgrabungen 1993–1998*. Brno: Ústav archeologické památkové péče Brno, 166.

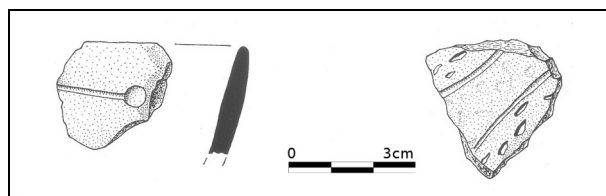
Resumé

Bei der Rettungsgrabung in Flur „Díly“ wurde nur ein Kern aus Bergkristall im Ackerboden gefunden. Das Artefakt gehört wahrscheinlich zur Kultur mit der mährischen bemalten Keramik.

KOBEŘICE (OKR. OPAVA)

„Za Šíleným“. Hornoslezská lengyelská skupina. Sídliště. Záchraný archeologický výzkum.

Archeologický výzkum na katastru obce Kobeřice v trati „Za Šíleným“ proběhl v souvislosti s výstavbou rodinného domku na parcele č. 1594/23. Lokalita je situována na severovýchodním okraji obce Kobeřice. Ze severní strany je ohraničena Dubovou ulicí, která směřuje



Obr. 8. Krnov–Červený Dvůr. Keramika LnK.

Abb. 8. *Krnov–Červený Dvůr. Keramik der LBK.*

dále do Strahovic. Jižní, západní a východní okraj je lemován ulicí Příkopy. Doposud identifikovaná část nálezů se nachází ve středních partiích výrazné terénní vlny, která se kloní k jihozápadu. Pod návrším se nachází vodoteč známá jako Oldřišovský potok. Lokalita jako celek je situována ve výrazně zvlněné krajině Hlučínské pahorkatiny. Při archeologických pracích bylo zachyceno pět zahloubených kruhových objektů, v jejichž výplních se nacházely keramické zlomky náležící lidu hornoslezské lengyelské skupiny.

Jiří Juchelka

Resumé

Kobeřice (Kat. Kobeřice, Bez. Opava) „Za Šíleným“. Oberschlesischen Gruppe der Lengyel-Kultur. Siedlung. Rettungsgrabung.

KRNOV (K. Ú. OPAVSKÉ PŘEDMĚSTÍ, OKR. BRUNTÁL)

Červený Dvůr. LnK. Sídliště (?). Povrchové sběry.

Při provádění povrchových sběrů na polykulturní lokalitě Červený Dvůr (viz poloha „A“ na obr. v kapitole Eneolit) bylo mimo jiné nalezeno několik drobných fragmentů keramiky (obr. 8) náležejících kultuře s lineární keramikou. Jedná se o první nález této kultury v blízkém okolí Krnova na pravém břehu řeky Opavy. Nejbližší známé naleziště LnK je na dohled od Červeného Dvora na levém břehu řeky (na polské straně) v Branicích (Gedl 2005, 44).

Svatopluk Bříza, Petr Ulahel

Literatura

Gedl, M. 2005: Nejstarší dějiny území města a střediskové obce Kietrz. In: *Wspólne korzenie, wspólna Europa*. Kietrz, 39–63.

Resumé

Krnov (Kataster Opavské Předměstí, Bez. Bruntál). „Červený Dvůr“. LBK. Siedlung (?). Oberflächensammungen.