

# PŘEHLED VÝZKUMŮ

51



Brno 2010

# PŘEHLED VÝZKUMŮ

Recenzovaný časopis  
*Peer-reviewed journal*

Ročník 51  
*Volume 51*

Číslo 1–2  
*Issue 1–2*

**Předseda redakční rady**  
**Head of editorial board**

Pavel Kouřil

**Redakční rada**  
**Editorial Board**

Herwig Friesinger, Václav Furmánek, Janusz K. Kozłowski,  
Alexander Ruttikay, Jiří A. Svoboda, Jaroslav Tejral, Ladislav Veliačik

**Odpovědný redaktor**  
**Editor in chief**

Petr Škrdla

**Výkonná redakce**  
**Assistant Editors**

Soňa Klanicová, Marián Mazuch, Ladislav Nejman, Olga Lečbychová,  
Rudolf Procházka, Jiří Juchelka, Lubomír Šebela

**Technická redakce, sazba**  
**Executive Editors, Typography**

Pavel Jansa, Ondřej Mlejnek

**Software**  
**Software**

Spencer Kimball, Peter Mattis, GIMP Development Team 2008: GNU  
Image Manipulation Program, 2.6.1  
GRASS Development Team 2008: Geographic Resources Analysis  
Support System, 6.3.0  
Kolektiv autorů 2008: Inkscape, 0.46  
Kolektiv autorů 2005: L<sup>A</sup>T<sub>E</sub>X 2<sub>ε</sub>

**Fotografie na obálce**  
**Cover Photography**

Bronzové artefakty nalezené v depotech na hradišti „Tabulová hora“  
u Klentnice. Srov. studii A. Navrátila. Foto J. Špaček.  
*A foto of bronze artifacts found in hoards in the hill fort „Tabulová  
hora“ near Klentnice. See the study of A. Navrátil. Photo by J. Špaček.*

**Adresa redakce**  
**Adress**

Archeologický ústav AV ČR, Brno, v. v. i.  
Královopolská 147  
612 00 Brno  
E-mail: [pv@iabrno.cz](mailto:pv@iabrno.cz)

Webové stránky s pokyny pro autory: <http://www.iabrno.cz/pv>

ISSN 1211-7250

MK ČR E 18648

Vydáno v Brně roku 2010

Copyright ©2010 Archeologický ústav AV ČR, Brno, v. v. i. and the authors.

mi a to z hloubky cca 20 cm. Jeho širší okolí neposkytlo za použití detektoru White's Classic ID model Blue Max 950 s časovou dotací cca 2 hod. již žádných archeologicky významných předmětů a bylo znatelně kontaminováno „odpadem“ souvisejícím nejen s turisticky značenou trasou, ale i nedalekou chatovou kolonií. Typologicky jej můžeme klasifikovat jako štíhlou a spíše subtilní sekeru se středovými laloky, mezi kterými je takřka nezřetelný a velmi plochý schůdek, týlní část je pak rovně seříznutá. Morfologicky je tak velmi blízká kusům náležejícím ještě do pozdně mohylového období (Salaš 2005, 34, zde další literatura; cf. např. depot Hradisko 1, okr. Kroměříž: Salaš 2005, Taf. 4:2).

Nález je cenným dokladem lidských aktivit v archeologicky takřka nepoznané části Prostějovska, tedy regionu, jenž hrál právě na prahu mladší doby bronzové – v časech rodící se lužické kultury – klíčovou úlohu.

1. Štíhlá a spíše subtilní sekera se středovými laloky, mezi kterými je takřka nezřetelný a velmi plochý schůdek, týlní část je rovně seříznutá. Délka 138 mm. Muzeum Prostějovska v Prostějově, inv. č. 244271 (obr. 34).

Pavel Fojtík

## Literatura

Salaš, M. 2005: *Bronzové depoty střední až pozdní doby bronzové na Moravě a ve Slezsku II*. Brno.

## Resumé

Ptení (Bez. Prostějov). „Pohodlí“. Mitteldonauländischen Hügelgräberkultur. Einzelfund. Oberflächensammlung.

## RAJHRADICE (OKR. BRNO-VENKOV)

„U Sýpky“. Starší doba bronzová. Sídliště. Záchraný výzkum.

V průběhu výstavby inženýrských sítí pro novou obytnou zástavbu byly dokumentovány dva objekty datovatelné rámcově do starší doby bronzové.

David Parma

## Resumé

Rajhradice (okr. Brno-venkov). Bei der Rettungsgrabung wurde eine Siedlung der älteren Bronzezeit erforscht.

## SLATINICE (OKR. OLOMOUC)

„Šibenky“. Lužická kultura. Ojedinelý nález. Povrchový průzkum.

Lokalizace: 49° 33' 34.7099N, 17° 05' 59.6695E

Téměř na okraji Slatinic, poblíž hřiště na jižní straně obce, nalezl pomocí detektoru kovů M. Jahn několik fragmentů z bronzových srpů a tři kusy bronzoviny. Především se jedná o neperforovaný řap srpu s částí ostří, který má na týlní straně postranní výčnělek. Na řapu jsou tři žebra zdobena přesekáváním až do úrovně postranního výčnělku. Vnitřní a prostřední žebírko se na konci zlomku

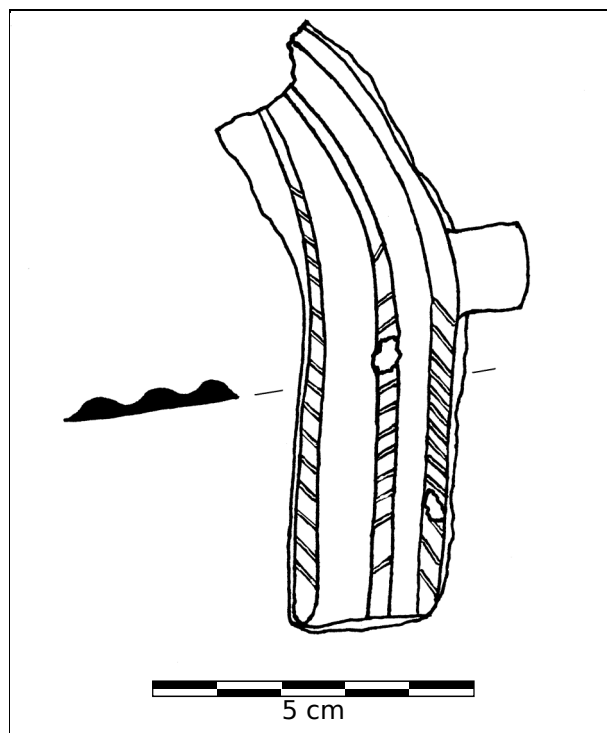


Abb. 35. Slatinice, „Šibenky“, Fragment bronzového srpu.  
Abb. 35. Slatinice, „Šibenky“, Ein Fragment einer bronzenen Sichel.

srpu sbíhají k sobě. Rozměry: zach. délka 96 mm, šíře rukojeti 24 mm a šíře čepele 27 mm. Další zlomky pocházejí ze střední části ostří srpu, buď s jedním hřbetním žebrem (2 ks), nebo dvěma žebírky (2 ks) a jedné hrotové části.

Nejlépe zachovalý nalezený kus (obr. 35) náleží ke III. skupině srpů s řapem, podle třídění J. Říhovského (1989, 59–63). Srpy této skupiny se vyskytují průběžně od časného až po střední stupeň popelnicových polí (Salaš 2005, 52). Téměř totožný srp známe také z depotu nalezeného v jihovýchodní části obce nad bývalým lomem (naposledy Salaš 2005, tab. 307/7), který náleží do horizontu depotů Lešany 2–Železné a spadají do stupně R HA2 (Salaš 2005, 147–149). Pravděpodobně i ostatní části srpů můžeme datovat stejně.

„Šibenky“. Lužická kultura. Sídliště. Povrchový průzkum.

Lokalizace: 49° 33' 28.4820N, 17° 05' 58.9781E

Lokalita se nachází jižně od obecního hřbitova v nadmořské výšce kolem 250 m. Zde za pomoci detektoru kovů našli V. Flášar a M. Jahn jedenáct bronzových slitků, půlměsícovitý závěsek, hrotovou část bronzového nože nebo srpu, část bronzové jehlice a zároveň na poli také nasbírali tři střepy a přeslen. Nasbíranou keramiku zastupují dvě rýhované spodní partie okřínů nebo mís, přesekávaná maximální výduť z okřínu a konický přeslen. Veškerou keramiku bychom mohli připisat s největší pravděpodobností lužické fázi KLPP. Z bronzových nálezů jsou slitky datačně naprosto nevhodné. Bohužel typologicky nelze zařadit jak bronzovou špicí nože nebo srpu, tak část bronzové jehlice. Posledním předmětem je bronzový půlměsícovitý závěsek s částí nálitku na jednom z ramen. Podobné nálezy známe např. ze známého