

PŘEHLED VÝZKUMŮ

51



Brno 2010

PŘEHLED VÝZKUMŮ

Recenzovaný časopis *Peer-reviewed journal*

Ročník 51
Volume 51

Číslo 1–2
Issue 1–2

Předseda redakční rady
Head of editorial board

Pavel Kouřil

Redakční rada
Editorial Board

Herwig Friesinger, Václav Furmánek, Janusz K. Kozłowski,
Alexander Ruttikay, Jiří A. Svoboda, Jaroslav Tejral, Ladislav Veliačik

Odpovědný redaktor
Editor in chief

Petr Škrdla

Výkonná redakce
Assistant Editors

Soňa Klanicová, Marián Mazuch, Ladislav Nejman, Olga Lečbychová,
Rudolf Procházka, Jiří Juchelka, Lubomír Šebela

Technická redakce, sazba
Executive Editors, Typography

Pavel Jansa, Ondřej Mlejnek

Software
Software

Spencer Kimball, Peter Mattis, GIMP Development Team 2008: GNU
Image Manipulation Program, 2.6.1
GRASS Development Team 2008: Geographic Resources Analysis
Support System, 6.3.0
Kolektiv autorů 2008: Inkscape, 0.46
Kolektiv autorů 2005: L^AT_EX 2_ε

Fotografie na obálce
Cover Photography

Bronzové artefakty nalezené v depotech na hradišti „Tabulová hora“
u Klentnice. Srov. studii A. Navrátila. Foto J. Špaček.
*A foto of bronze artifacts found in hoards in the hill fort „Tabulová
hora“ near Klentnice. See the study of A. Navrátil. Photo by J. Špaček.*

Adresa redakce
Adress

Archeologický ústav AV ČR, Brno, v. v. i.
Královopolská 147
612 00 Brno
E-mail: pv@iabrno.cz

Webové stránky s pokyny pro autory: <http://www.iabrno.cz/pv>

ISSN 1211-7250

MK ČR E 18648

Vydáno v Brně roku 2010

Copyright ©2010 Archeologický ústav AV ČR, Brno, v. v. i. and the authors.

slatinického depotu (např. Havelková 1891, 95, obr. 1) nebo ze starolužického pohřebiště v Břuchotíně (Vránová 2005, obr. 6/1).

Lukáš Hlubek

Literatura

- Havelková, V. 1891:** Hromadný nález bronzů u Slatinic, *Časopis vlasteneckého musejního spolku v Olomouci* 31, 89–95.
- Říhový, J. 1989:** *Die Sichel in Mähren, Prähistorische Bronzefunde XVIII*, 3, München.
- Salaš, M. 2005:** *Bronzové depoty střední až pozdní doby bronzové na Moravě a ve Slezsku I, II*, Brno.
- Vránová, V. 2005:** Pohřebiště lužických popelnicových polí v Břuchotíně (předběžná zpráva), *Ročenka* 2004, Archeologické centrum Olomouc, 173–183.

Resumé

In der Nähe des Dorfs Slatinice (k. ú. Slatinice, okr. Olomouc, „Šibenky“) wurde mit der Hilfe des Metalldetektors sechs Fragmente einen bronzenen Sichel und drei Bronzewerkstoff gefunden. Die Sichel gehört zu der frühen oder mittleren Phase des Urnenfelderkultur.

Unter dem Friedhof in Slatinice (k. ú. Slatinice, okr. Olomouc, „Šibenky“) wurde mit Hilfe des Metalldetektors eine kleine bronzene Sammlung und einige Scherben gefunden. Die Keramik und der Anhänger können wir in die Lausitzer Kultur datieren.

SMRŽICE (OKR. PROSTĚJOV)

„Záolešní u mostu“. Starší doba bronzová?. Sídliště?, bronzové předměty. Povrchový průzkum.

V průběhu povrchového průzkumu realizovaného v polní trati „Záolešní u mostu“, k. ú. Smržice, okr. Prostějov (podrobnější charakteristika lokality – viz oddíl Doba římská a doba stěhování národů), byla nalezena též hlavice bronzové jehlice a tyčinka kvadratického průřezu. Ač jehlice náležejí k předmětům zpravidla dobře datovatelným, činí nám smržický exemplář poněkud obtíže. V práci J. Říhovského má nejbliže ke kusu s jednoduchou kulovitou hlavici pocházejícímu z dolnorakouského Gemeinlebaru (Říhový 1979, Taf. 38:818), kde však chybí bradavčitý výčnělek z kulovité hlavice vystupující. Skupina podobných jehlic je zde sice kladena obecněji do starší doby bronzové (Říhový 1979, 128), k takovému časovému zařazení prezentovaného nálezu je však nutno přistupovat, s ohledem na nálezový kontext, jen velmi opatrně.

1. Část bronzové jehlice s jednoduchou kulovitou hlavici, která je v horní části opatřena bradavčitém výčnělkem a na těle zdobena dvěma obvodovými liniemi. Dochovaná délka 38 mm. Muzeum Prostějovska v Prostějově, inv. č. 244261 (obr. 36:1).
2. Zlomek bronzové tyčinky kvadratického profilu. Délka 38 mm, průměr 7 × 5 mm. Muzeum Prostějovska v Prostějově, inv. č. 244262 (obr. 36:2).

Pavel Fojtík, Miroslav Popelka

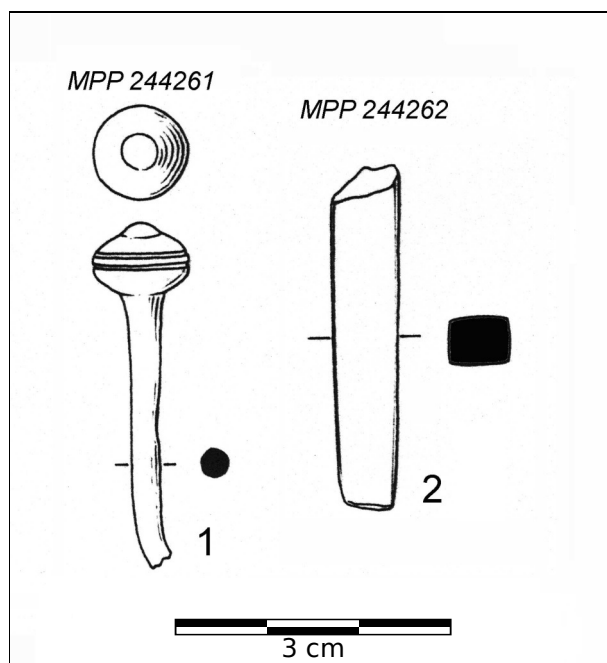


Abb. 36. Smržice, okr. Prostějov, „Záolešní u mostu“. Zlomky bronzových předmětů.

Abb. 36. Smržice. Bruchstücke des Bronzegegenstandes.

Literatura

- Říhový, J. 1979:** Die Nadeln in Mähren und im Ostalpengebiet, *Prähistorische Bronzefunde XIII/5*. München.

Resumé

Smržice (Bez. Prostějov). „Záolešní u mostu“. Ältere Bronzezeit?. Siedlung?, Bronzefunde. Oberflächensammlung.

SUDICE (OKR. BLANSKO)

“Pod Lipníky“. KLPP. Sídliště. Povrchový sběr.

V roce 2008 daroval P. Scherer do muzea v Boskovicích soubor nálezů pocházejících ze známé polykulturní lokality Pod Lipníky. Soubor pochází z povrchových nálezů a je tvořen keramickými, kamennými, kostěnými (obr. 38), bronzovými a železnými předměty. Keramika náleží kulturám lineární, moravské malované, středodunajské mohylové, lužických popelnicových polí (lužická a slezská fáze), středověku a novověku.

Nejvýraznějším nálezem z celého souboru je dobře zachovalá bronzová puklice (obr. 39) s průměrem 80 mm, výškou 5 mm a váhou 80 g. Jedná se o oblý litý bronzový terč s horní plochou stupňovitě členěnou koncentricky na 3 části, na spodní straně se záchytným ouškem ohnutým z trnu. Povrch je pokrytý ušlechtilou patinou, v jedné části je patrné recentní přetlačení způsobené mechanicky (při orbě?), okraj je v jednom místě poškozen zásekem.

Lité terče s úchytným ouškem na spodní straně jsou nejčastěji interpretovány jako ozdobná součást koňských postrojů, menší tvary také jako součásti oděvu (v případě, že jsou nalezeny jako součást hrobové výbavy), větší puklice a faléry pak mohly sloužit i jako štítové puklice.

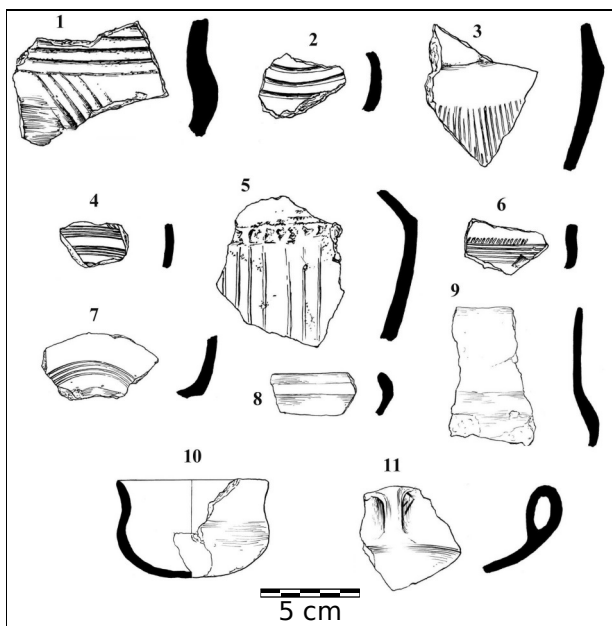


Abb. 37. Sudice, "Pod Lipníky". Výběr keramiky z doby bronzové.

Abb. 37. Sudice, "Pod Lipníky". Materialauswahl.

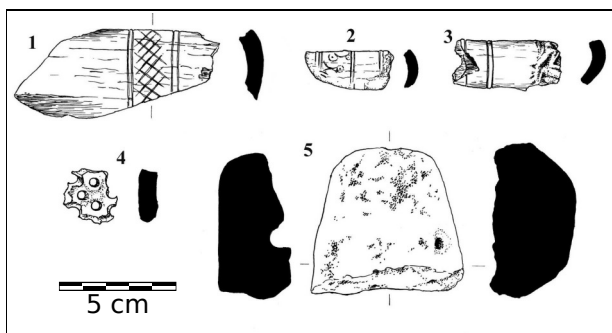


Abb. 38. Sudice, "Pod Lipníky". Zdobená kostěná industrie, zlomek cedníku a závaží. Nedatováno.

Abb. 38. Sudice, "Pod Lipníky". Verzierte Knochenindustrie, Fragmente von Sieh und Webgewicht. Ohne Datierung.

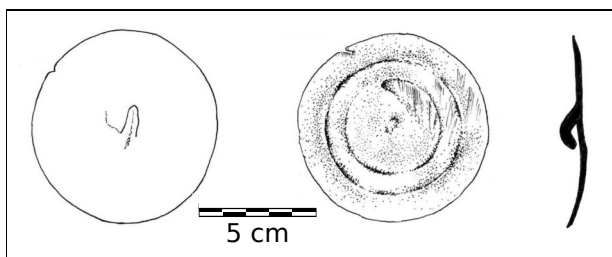


Abb. 39. Sudice, "Pod Lipníky". Bronzová puklice.

Abb. 39. Sudice, "Pod Lipníky". Bronzebuckel.

Jejich kulturní a časové zařazení je velmi obtížné, protože se objevují v průběhu celého období popelnicových polí (Salaš 2005, 123–124). Na základě dělení G. von Merhart (1956, 32) patří tento typ podle tvaru do první skupiny kalotovitých falér, avšak bez vybějené výzdoby. Stupňovitě profilované kalotovité faléry (někdy s naznačeným horizontálním okrajem), u kterých středová část vystupuje ve tvaru knoflíku, pocházejí z Günserode, Schönwalde, Münchenrody a francouzského Auvernier, a jsou datovány do předhalštatského období (Merhart 1956, 34–36).

Stupňovitě členění má také menší kónický lité terčik (průměr 29 mm) z depotu z Mušova 2 (č. 249), datovaný do stejnojmenného horizontu starších popelnicových polí, který má ale středový hrot a na spodní straně je ukončený upevňovacím kruhem na čtyřech trojúhelníkových nožkách, jednoznačně tak svědčí o upevnění na řemenech koňských postrojů. Podobně naznačené členění povrchu má další terčik z tohoto depotu (č. 250) o průměru 47 mm se středovým hrotem a tyčinkovitým ouškem na spodní straně, sekundárně stočený do trubičky (Salaš 2005, 366). Jistou podobnost pak vykazuje jednoduchá jemně klenutá faléra s ouškem z depotu ze Slatinic o průměru až 158 mm, podél okraje členěná žebírky. Depot ze Slatinic je zařazen na rozhraní horizontů Přestavky/Lešany 2–Železné.

Rozlehlé sídliště rozkládající se v poloze Pod Lipníky u Boskovic a na ně navazující Panina louka na katastru Sudice je na základě keramických nálezů (obr. 37) datováno do lužické až platěnické fáze KLPP (Nekvasil 1972, 62; Smrž 1975, 40; Štrof 1985, 92). Přimo ze sídliště nebo z blízkého okolí pochází 7 bronzových depotů, datovaných do staršího až pokročilého stupně popelnicových polí BD2–HB2 (Salaš 2005, 413; Salaš 2006, 238). Vzhledem k náleзовým okolnostem a typologické neprůkaznosti není možné přesněji bronzový terč datovat ani sto procentně určit jeho funkci, nejpravděpodobnější však je, že mohl sloužit jako ozdobná součást koňských postrojů.

Zuzana Pančíková

Literatura

Merhart, G. von 1956: Über blecherne Zierbuckel (Falären). *Jahrbuch des Römisch-germanischen Zentralmuseums Mainz*, 3. Jahrgang, 28–116.

Nekvasil, J. 1972: Další sběry z lužického sídliště u Sudice (okr. Blansko). *Přehled výzkumů 1971*, 62.

Salaš, M. 2005: *Bronzové depoty střední až pozdní doby bronzové na Moravě a ve Slezsku I, II*. Brno, Moravské zemské muzeum.

Salaš, M. 2007: Dva nové bronzové depoty z Boskovic. Příspěvek k otázce středodunajských vlivů v severomoravské větvi KLPP a lokálních koncentrací depotů. In: *Doba popelnicových polí a doba halštatská*. Příspěvky z IX. konference, Bučovice 3.–6.10. 2006, 233–247.

Smrž, Z. 1975: *Enkláva lužického osídlení v oblasti Boskovské brázdy*. Studie Archeologického ústavu ČSAV v Brně III, 3.

Štrof, A. 1985: Übersicht neuer Lokalitäten und Funde in der Boskovicer Furche. *Přehled výzkumů 1983*, Brno, 91–98.

Resumé

Sudice (Bez. Blansko), "Pod Lipníky". Bronzezeit. Siedlung, Lesefunde.