

# PŘEHLED VÝZKUMŮ

51



Brno 2010

# PŘEHLED VÝZKUMŮ

## Recenzovaný časopis *Peer-reviewed journal*

Ročník 51  
*Volume 51*

Číslo 1–2  
*Issue 1–2*

**Předseda redakční rady**  
**Head of editorial board**

Pavel Kouřil

**Redakční rada**  
**Editorial Board**

Herwig Friesinger, Václav Furmánek, Janusz K. Kozłowski,  
Alexander Ruttikay, Jiří A. Svoboda, Jaroslav Tejral, Ladislav Veliačik

**Odpovědný redaktor**  
**Editor in chief**

Petr Škrdla

**Výkonná redakce**  
**Assistant Editors**

Soňa Klanicová, Marián Mazuch, Ladislav Nejman, Olga Lečbychová,  
Rudolf Procházka, Jiří Juchelka, Lubomír Šebela

**Technická redakce, sazba**  
**Executive Editors, Typography**

Pavel Jansa, Ondřej Mlejnek

**Software**  
**Software**

Spencer Kimball, Peter Mattis, GIMP Development Team 2008: GNU  
Image Manipulation Program, 2.6.1  
GRASS Development Team 2008: Geographic Resources Analysis  
Support System, 6.3.0  
Kolektiv autorů 2008: Inkscape, 0.46  
Kolektiv autorů 2005: L<sup>A</sup>T<sub>E</sub>X 2<sub>ε</sub>

**Fotografie na obálce**  
**Cover Photography**

Bronzové artefakty nalezené v depotech na hradišti „Tabulová hora“  
u Klentnice. Srov. studii A. Navrátila. Foto J. Špaček.  
*A foto of bronze artifacts found in hoards in the hill fort „Tabulová  
hora“ near Klentnice. See the study of A. Navrátil. Photo by J. Špaček.*

**Adresa redakce**  
**Adress**

Archeologický ústav AV ČR, Brno, v. v. i.  
Královopolská 147  
612 00 Brno  
E-mail: [pv@iabrno.cz](mailto:pv@iabrno.cz)

Webové stránky s pokyny pro autory: <http://www.iabrno.cz/pv>

ISSN 1211-7250

MK ČR E 18648

Vydáno v Brně roku 2010

Copyright ©2010 Archeologický ústav AV ČR, Brno, v. v. i. and the authors.

# NOVÉ NÁLEZY Z „TABULOVÉ HORY“ U KLENTNICE A STAV ARCHEOLOGICKÉ NEVĚDOMOSTI

## NEW FINDS FROM “TABULOVÁ HORA” NEAR KLENTNICE AND STATE OF ARCHEOLOGICAL UNKNOWNNESS

Aleš Navrátil

### Abstract

Looting of archeological sites using metal detectors poses the greatest problem for contemporary archeology. The scale of the resulting damage often lies beyond our imagination. This study brings to attention three new bronze hoards looted from “Tabulová hora” site, which were revealed to archeologists at the Regional Museum of Mikulov. These hoards together with unofficial information from looters themselves, and other such known cases, testify to the dramatic differences between the “known” and the “unknown” in the world of archeological metal artefacts. This paper suggests, that the estimate of about one hundred hoards looted from “Tabulová hora”, may not to be unrealistic.

### Keywords

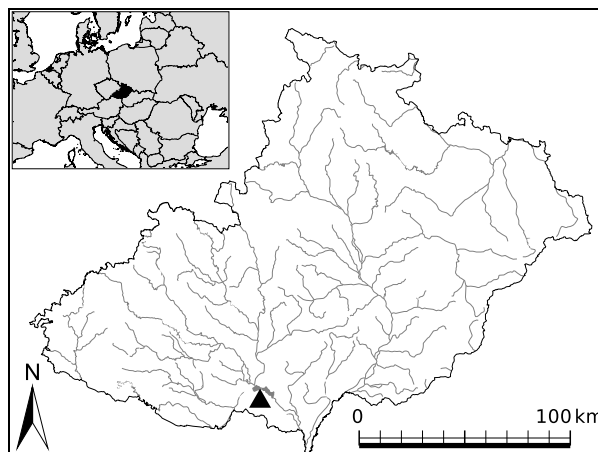
Moravia, Hill-fort „Tabulová hora“ near Klentnice, Bronze hoards, Bronze Age, Looting of archeological sites by means of metal detectors.

## 1. Hradiště „Tabulová hora“ u Klentnice a soukromí uživatelé detektorů kovů

Je známo, že do zorného pole zájmu soukromých uživatelů detektorů kovů patří prakticky všechna známá a často i doposud neznámá hradiště z doby bronzové (srov. Čížmář, Salaš 2009). Výjimkou není ani hradiště „Tabulová hora“, známá také pod jménem „Stolová hora“, u Klentnice (okr. Břeclav). Z této lokality již byly publikovány nálezy, které s problematikou soukromého užívání detektorů kovů bezprostředně souvisí (Navrátil 2008). Dalším bude věnován následující text.

„Tabulová hora“ u Klentnice tvoří nejnižší část vápencového masivu Pavlovských vrchů nacházející se v zóně CHKO Pálava (obr. 1). Nápadné plató o rozloze asi 7,2 ha, lemované vápencovými skalami a tyčící se ve výšce 458 m. n. m. nad úrodnou nivou Dyje v blízkosti soutoku tří řek (Dyje, Jihlava, Svatka), podtrhuje velkou strategickou úlohu lokality v pravěku. Osídlení je zde doloženo již od eneolitu. Zatímco časté nálezy bronzových artefaktů z „Tabulové hory“ a jejího okolí jsou zaznamenávány už během druhé poloviny 19. století, sondážní archeologický výzkum provedl na hradišti až J. Říhovský v letech 1952 a 1958 (Dohnal 1988, 42). V souvislosti s výzkumem nedalekého žárového pohřebiště a průzkumem satelitních sídlišť nejbližšího okolí byl potvrzen mimořádný význam lokality v době popelnicových polí (Říhovský 1956, 263). V roce 1958 byla lokalita prohlášena za kulturní památku (číslo rejstříku 19394/7-1302).

S využitím detektorů kovů v amatérské archeologii, s rozvojem soukromého sběratelství a obchodu s archeologickými nálezy od počátku devadesátých let 20. století se klentnické hradiště stávalo čím dál častěji terčem nájezdů detektorářů, jejichž cílem na lokalitách tohoto typu jsou pochopitelně pravěké kovové artefakty, v ideálním případě v podobě bronzového (případně jiného ko-



Obr. 1. Studovaná lokalita na mapě Moravy.

Fig. 1. Location of Klentnice–Stolová hora on the map of Moravia.

vového) depotu. Díky stále rostoucí dostupnosti a kvalitě (resp. hloubkovému dosahu) detektorů je tomu tak doposud, i když by se na první pohled mohlo zdát, že po téměř dvou desetiletích plundrování už lokalita nemá co nabídnout.

## 2. Nové nálezy z hradiska

V průběhu roku 2008 získalo Regionální muzeum v Mikulově (dále RMM) dva nálezové soubory pocházející údajně právě z „Tabulové hory“. Oba soubory pocházejí z nelegálního detektorového průzkumu. V prvním případě se jedná o relativně kvalitní fotografickou dokumentaci bronzového depotu obsahujícího deset srpů a dvanáct sekerek. V druhém případě byly fyzicky získány tři bronzové lité kolečkovité závěsky. Následně koncem

roku 2009 byly získány další fotografie s kovovými předměty ze stejné lokality, které s výše zmíněnými zjevně souvisí. Mezi nimi je také soubor sedmnácti bronzových sekerek. Přestože sekerky a srpy bezpochyby pocházejí z hromadných nálezů, označení souborů jako „depotů“ podle toho, jak byly informace o nich získávány, může být z faktického hlediska zavádějící. Jejich původní obsah a vzájemné vztahy totiž musíme považovat za neznámé. Z obecného a kvantifikujícího hlediska však považují toto označení za přijatelné. Pro usnadnění manipulace s pojmy budu pro dále pojednávané depoty/soubory používat následující pracovní označení: Klentnice 1 pro depot objevený v roce 1950 a zdokumentovaný J. Říhovským (Říhovský 1950), Klentnice 2 pro soubor litých kroužků shromážděných pracovníky RMM v roce 2007 (Navrátil 2008), Klentnice 3 a 4 pro výše zmíněné soubory srpů se sekerkami a lité kolečkovité závěsky z roku 2008 a Klentnice 5 pro soubor sedmnácti sekerek známých od roku 2009.

### 2.1 Klentnice 3 – soubor deseti srpů a dvanácti sekerek

RMM se k tomuto souboru podařilo získat pouze základní fotografickou dokumentaci s měřítkem, kresby byly následně pořízeny překreslením fotografií. Spolehlivost informací je zpětně neověřitelná, morfologicky a chronologicky však soubor koresponduje s depotem Klentnice 1. Jako lokalizace nálezu byla označena akropole hradiště.

V případě všech deseti exemplářů se jedná o srpy s řapem patřící morfologicky ke stejné skupině i typu (obr. 2:1–10). Nakolik je možné určit podle fotografií, každý pochází z jiné formy. Srpy můžeme zařadit podle dělení J. Říhovského konkrétně k V. skupině s vnitřním žebrem, probíhajícím plynulým obloukem z jazykovité rukojeti až do hrotové partie, typ bez postranního výčnělku s otvorem pro nýt, varianta se dvěma žebry. Za povšimnutí jistě stojí, že všech 11 celých srpů a snad i jeden zlomek z depotu Klentnice 1 patří ke stejné skupině, typu i variantě (Salaš 2005, 55, tab. 357, 358). Jediný rozdílný prvek můžeme nalézt na osmi kusech, na kterých je prostor mezi vnitřním a vnějším žebrem v místě nálitku propojen můstkem. Tento prvek na srpech z depotu Klentnice 3 zcela chybí. Podobnost srpů s exempláři z depotu Klentnice 1, které přitom tvoří téměř třetinu všech známých srpů této varianty z moravských a slezských depotů uváděných M. Salašem (Salaš 2005, 55), nepřímou podporují alespoň obecnou důvěryhodnost souboru. Z časového hlediska se srpy tohoto typu vyskytují v celcích mladšího až pozdního stupně popelnicových polí (Říhovský 1989, 87–88).

Soubor sekerek si také zachovává rámcovou tvarovou homogenitu. Všechny 12 tvarů spadá do skupiny klínovitých sekerek s tulejkou, ouškem a s žebírkovou výzdobou. U některých sekerek je možné pozorovat mírné odsazení břitové části (obr. 2:11–19), vzhledem k absenci dokumentace profilů však není možné tento morfologický prvek podle fotografie jednoznačně určit. Až na jeden případ (obr. 2:22) jsou všechny exempláře zdobeny horizontálními žebry pod tulejkou v počtu od jednoho do tří. Vertikální výzdoba je provedena v podobě zavěšených

obloukovitě tvarovaných Y žebírek (obr. 2:11–18, 22), po jednom exempláři pak jako trojice přímých žebírek (obr. 2:20), zavěšená V žebírka (obr. 2:19) a lalokovitá žebírka spojená do tvaru přesýpacích hodin (obr. 2:21). Těžiště průniku časového výskytu těchto výzdobných motivů se pohybuje v mladším stupni popelnicových polí (Salaš 2005, 41–42), což opět koresponduje jak s datací srpů, tak i s datací depotu Klentnice 1. Navíc je i z fotografií zřejmé, že sekerky č. 1–3 a pravděpodobně i č. 4 pocházejí z jedné odlévací formy (obr. 3). To by, spolu s morfologickou i chronologickou koherencí celého souboru, mohlo svědčit ve prospěch jeho autentičnosti. Časově je možné soubor zařadit do horizontu depotů Klentnice, tedy do Reineckova stupně H B1 (Salaš 2005, 149, obr. 24).

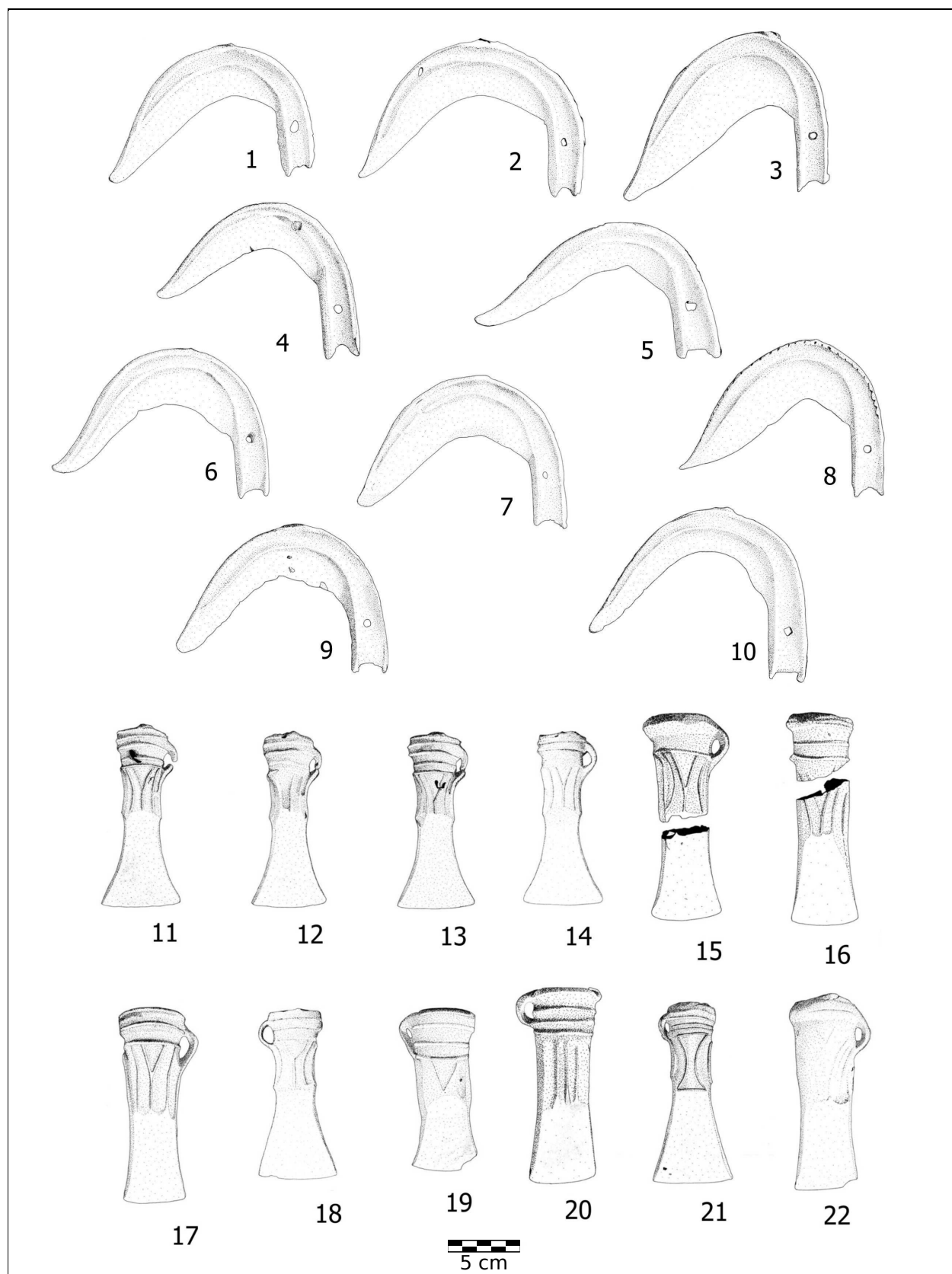
Soubor není s největší pravděpodobností kompletní a otázka spolehlivosti sounáležitosti předmětů musí také zůstat otevřena. Proto je třeba s tímto depotem nadále pracovat spíše jako se souborem informací než jako s depotem v pravém slova smyslu. Tato situace však mezi doposud známými depoty, především těmi se starším datem objevu, není nijak zvláště výjimečná.

### 2.2 Klentnice 4 – soubor tří kolečkovitých závěsků

Tyto artefakty se RMM podařilo získat do svých sbírek spolu se základními informacemi o nálezových okolnostech a lokalizaci nálezu (předměty jsou uloženy v RMM). Jedná se o tři různě veliké kolečkovité závěsky, z nichž exempláře č. 1 a 2 (obr. 4: 1, 2) byly údajně nalezeny společně, zatímco závěsek č. 3 (obr. 4:3) asi o 1 m dále. Podle terminologického kritéria je tak možné označovat za depot pouze nález závěsků č. 1 a 2. I zde je však nutná jistá dávka opatrnosti, neboť je sice splněna podmínka hromadného nálezu alespoň dvou a více předmětů, nicméně zda byly uloženy záměrně či nikoliv, již nevíme (Salaš 2005, 12). Závěsek č. 3 je nutno charakterizovat jako samostatný nález. Předměty byly údajně vyzvednuty z kulturní vrstvy v hloubce 30–40 cm a souvislosti, které by napověděly více o účelu jejich uložení, jsou pochopitelně ztraceny. Místo nálezu bylo dodatečně lokalizováno s údajnou odchylkou do 15 m (obr 5:1).

Závěsek č. 3 (obr. 4:3) patří k nejběžnějšímu typu kolečkovitých závěsků se čtyřmi příčkami, které U. Wels-Weyrauch (1991, 53) označuje jako schéma A. Tento typ má své zastoupení i v moravských depotech (Salaš 2005, tab. 196, 272, 400, 419). Chronologicky jsou závěsky neprůkazné, neboť se vyskytují od závěru starší doby bronzové až do období popelnicových polí (Furmánek 1980, 13, Taf. 4:92; Salaš 2005, 115; Wels-Weyrauch 1991, 55).

Naopak závěsky č. 1 a 2 (obr. 4:1, 2) patří v této oblasti mezi neobvyklé. Příčky závěsku č. 1 (obr. 4:1) tvoří jednoduchý středový kříž a čtyři protilehlé trojúhelníkové příčky vytvářející tak motiv „maltéžského kříže“. Podle třídění tvarů U. Wels-Weyrauch se jedná o schéma příček D, které autorka na základě nálezových souvislostí z jihozápadního Německa a severního Bavorska datuje do rozmezí mladšího mohylového stupně až do období popelnicových polí (Wels-Weyrauch 1978, 76, Taf. 17). Za povšimnutí stojí také hromadný nález ze Slovinska, označovaný jako Kanalsky Vrh I, který byl mimochodem

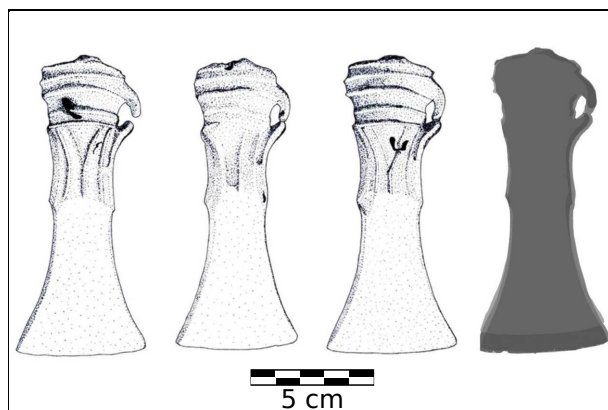


Obr. 2. Depot Klentnice 3.  
Fig. 2. Hoard Klentnice 3.

také objeven soukromým uživatelem detektoru kovů. Depot obsahoval mimo jiné 41 kolečkovitých závěsků sedmi různých schémat, z nichž 5 kusů odpovídá našemu schématu D. Depot je řazen do horizontu III jihovýchodoalpské oblasti (Turk 2001, 253), což odpovídá Reineckovu stupni H A2 (Pare 1998, 405, Taf. 5). Další příklady tohoto schématu jsou známy také ze severní Itálie (Kossack 154, 40). Zdánlivě nejbližší analogii závěsku č. 1 mohou připomínat dva závěsky z Modřic (Kos 2004, obr. 5: 8, 9). Rámcové schéma středového kříže a čtyř protilehlých trojúhelníkových příček je zde stejné, počet příček a provedení však představují výrazně vyspělejší formu se zdvojeným středovým křížem, navíc hrobový kontext a analogické tvary ve středním Podunají je řadí jednoznačně do doby halštatské (Kos 2004, 289 s další literaturou). Již pouze rámcově podobný druh kolečkovitého závěsku pochází z moravského depotu středního stupně popelnicových polí ze Sazovic (Salaš 2005, tab. 272:58). Podobné závěsky jsou známy také ze Slovenska, kde je V. Furmánek řadí od časného do středního stupně popelnicových polí (Furmánek 1980, 13, Taf. 4: 91,96, Taf. 5:94, 97).

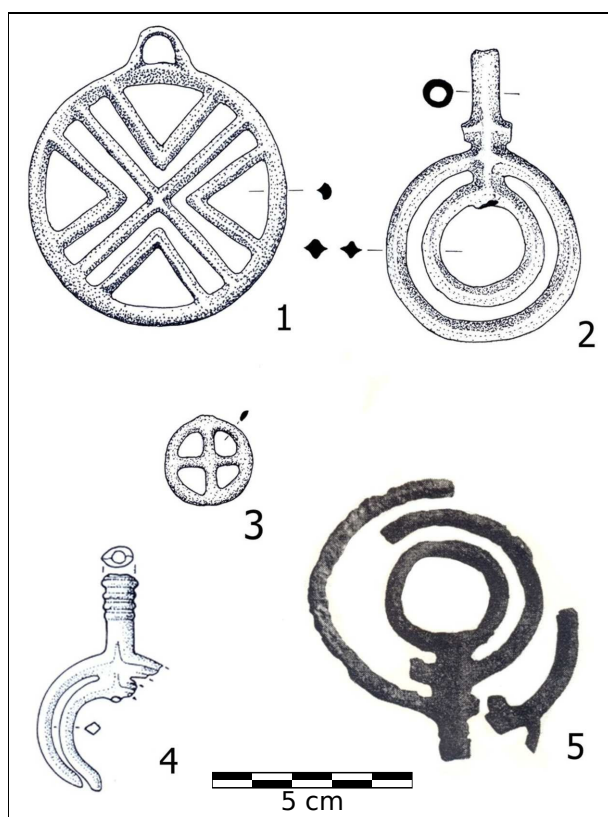
Závěsek č. 2 (obr. 4:2) sestával původně ze tří soustředných kruhů (vnější kruh je odlomen) spojených jednou dutou tulejkovitou příčkou. Dva analogické tvary z jižního Bavorska řadí U. Wels-Weyrauch mezi zvláštní formy kolečkovitých závěsků, které podle doprovodných nálezů a nepočtených analogií datuje do časného až staršího stupně popelnicových polí, tedy do Reineckových stupňů B D až H A1 (Wels-Weyrauch 1991, 62). Zde však příčky nejsou zpracovány jako tulejka. Způsob aplikace tulejky a soustředných kruhů na klentnickém závěsku by mohl odkazovat na morfologii některých lyrovitých závěsků (obr. 4:4), kterých známe z Moravy několik. Ty jsou u nás běžně datovány taktéž do časného a staršího stupně popelnicových polí (Salaš 2005, 113). Oproti tomu zatím nejbližší přímoú analogií je nález zmíněný v monografii F. Adámka týkající se hradiště u Obřan. Zde autor uvádí, že „za obřanskou školou, v trati 'Úzké' je halštatské pohřebiště, z něhož pochází jak keramika, tak i bronzové předměty, zejména pozdní vázičkovitá jehlice a žezlovitý ozdobný předmět“ (Adámek 1961, 16, obr. 9; obr. 4:5, v textu došlo zjevně k chybě, neboť trať „Úzké“ se nachází v bezprostřední blízkosti hradiště mimo obec, podle popisku u doprovodného vyobrazení pocházejí nálezy z ulice Hlaváčova, kde se škola skutečně dodnes nachází; jedná se tedy s největší pravděpodobností o trať v blízkosti ulice Hlaváčova v intravilánu obce). Více o tomto pohřebišti a nálezových okolnostech není bohužel známo. Onen „žezlovitý ozdobný předmět“ tvarově přímo odpovídá závěsku č. 2 z Klentnice. Pokud by nálezy ze zmiňovaného pohřebiště spolu skutečně blíže souvisely, datovala by mladší vázičkovitá jehlice s velkou hlavicí výskyt závěsku do mladšího až pozdního stupně popelnicových polí, tedy do H B1 až H B3 (Říhový 1979, 203). Protože však neznáme přesné nálezové okolnosti, je bližší časové určení amatérsky získaných nálezů z Obřan velmi problematické. Bohužel to samé platí o souboru Klentnice 4.

Podle výše uvedených informací se zatím zdá, že kolečkovité závěsky se, nejen v případě schématu A, vy-



Obr. 3. Depot Klentnice 3. Tři ze čtyř sekerek pocházející z jedné odlévací formy.

Obr. 3. Hoard Klentnice 3. Three of four axes coming from the same matrix.



Obr. 4. 1–3: Depot Klentnice 4; 4: lyrovitý závěsek z depotu Drslavice 1; 5: „žezlovitá ozdoba“ z Brna–Obřan, bez měřítka (podle Adámek 1961).

Obr. 4. 1–3 Hoard Klentnice 4; lyre-shaped pendant from hoard Drslavice 1; 5: scepter-like item from Brno–Obřany, scale is missing (after Adámek 1961).

skytují v prostoru střední a jižní Evropy od střední doby bronzové dále (srov. Turk 2001, 258) a nejsou tak samostatně vhodné pro bližší chronologické zařazení. Takový časový rozptyl se navíc s doloženým osídlením na „Tabulové hoře“ překrývá (Salaš 1987, Abb. 1). Dlouhodobému výskytu závěsků by také nasvědčovala tvarová návaznost ve starší době železné (srov. Kossack 1954, 40). V hrobových souvislostech bývá tento druh závěsků

téměř výhradně spojen s bohatšími ženskými pohřby a často je spojován se sluneční a náboženskou symbolikou (Kos 2004, 289; Kossack 1990, 97; Turk 2001, 258). Nálezové okolnosti z Modřic dokládají jednu z možných aplikací na dobovém kroji, kde v případě hrobu K 818 byly závěsky s největší pravděpodobností zavěšeny u pasu (Kos 2004, obr. 7).

### 2.3 Klentnice 5 – soubor sedmnácti sekerek

Na konci roku 2009 byly získány další fotografie nelegálně vyzdvižených nálezů z „Tabulové hory“. Mezi nimi se nacházel i soubor sedmnácti celých sekerek s tulejkou a ouškem. Kresby vznikly překreslením předmětů z jedné hromadné fotografie.

I v tomto souboru můžeme zařadit téměř všechny sekerky ke klínovitým tvarům s tulejkou, ouškem a žebírkovou výzdobou. Snad pouze jeden exemplář je možné zařadit ke skupině s výrazně rozšířenou břitovou partií (obr. 6:11). Bohužel opět není možné z fotografií dostatečně dobře rozpoznat míru odsazení břitové části. Typologicky různorodým prvkem je provedení žebírkové výzdoby. Stejně jako v případě souboru Klentnice 3 je i zde s výjimkou jednoho případu (obr. 6:6) společným jmenovatelem výskyt horizontálních žebírek. Z dalších výzdobných motivů jsou zastoupena žebírka ve tvaru V na osmi kusech (obr. 6:2,10,12–17) a ve tvaru Y na dvou kusech (obr. 6:6,8). Různá provedení obloukových třásňových žebírek se vyskytují na pěti sekerkách (obr. 6:1,3,4–5,11). Lalokovitá žebírka ve tvaru přesýpacích hodin jsou provedena na jednom exempláři (obr. 6:9) a na jedné sekerce chybí vertikální žebírka úplně (obr. 6:7). Zavěšená V žebírka se nejčastěji vyskytují ve starším stupni popelnicových polí, mohou však přesahovat i do mladšího. Stejně tak se mohou v mladším stupni objevovat i Y žebírka, jejichž hlavní výskyt spadá do stupně středního (Salaš 2005, 41). Oproti tomu mladší tvary, vyskytující se především od mladšího stupně, zastupuje motiv přesýpacích hodin a sekerka s rozšířením břitové partie (Salaš 2005, 42–43). Časový průnik těchto chronologických znaků by i v případě tohoto souboru spadl do mladšího stupně popelnicových polí, tedy do Reineckova stupně HB1, a tedy do horizontu depotů Klentnice.

I v tomto případě nelze brát soubor bez výhrad jako uzavřený nálezový celek. Na druhou stranu je ale zřejmé, že jedna dvojice (obr. 6:4–5) a dokonce jedna šestice (obr. 6:12–17) sekerek pochází ze dvou odlévacích forem, což samo o sobě potvrzuje vysokou míru autenticity.

### 2.4. Ostatní nálezy

Na fotografiích získaných v roce 2009 jsou zachyceny ještě další předměty, které velmi pravděpodobně pocházejí také ze stejné lokality. Jejich časové zařazení je však nejisté nebo přímo vylučuje spojitost s výše popsanými celky. Jedná se o terčovitou jehlici (obr. 7:1), hřivnu nebo hladký nákrčník s konci stočenými v očko (obr. 7:4), tři spirálovité trubičky (obr. 7:5–7) a dvě masivní spirály z tlustého drátu (obr. 7:2–3). Hřivnu od nákrčníku s očky (tedy surovinu od hotového výrobku) je možné vzájemně odlišit především podle kvality provedení a podle materiálu, ze kterého jsou vyrobeny (Moucha 2005, 25–27).

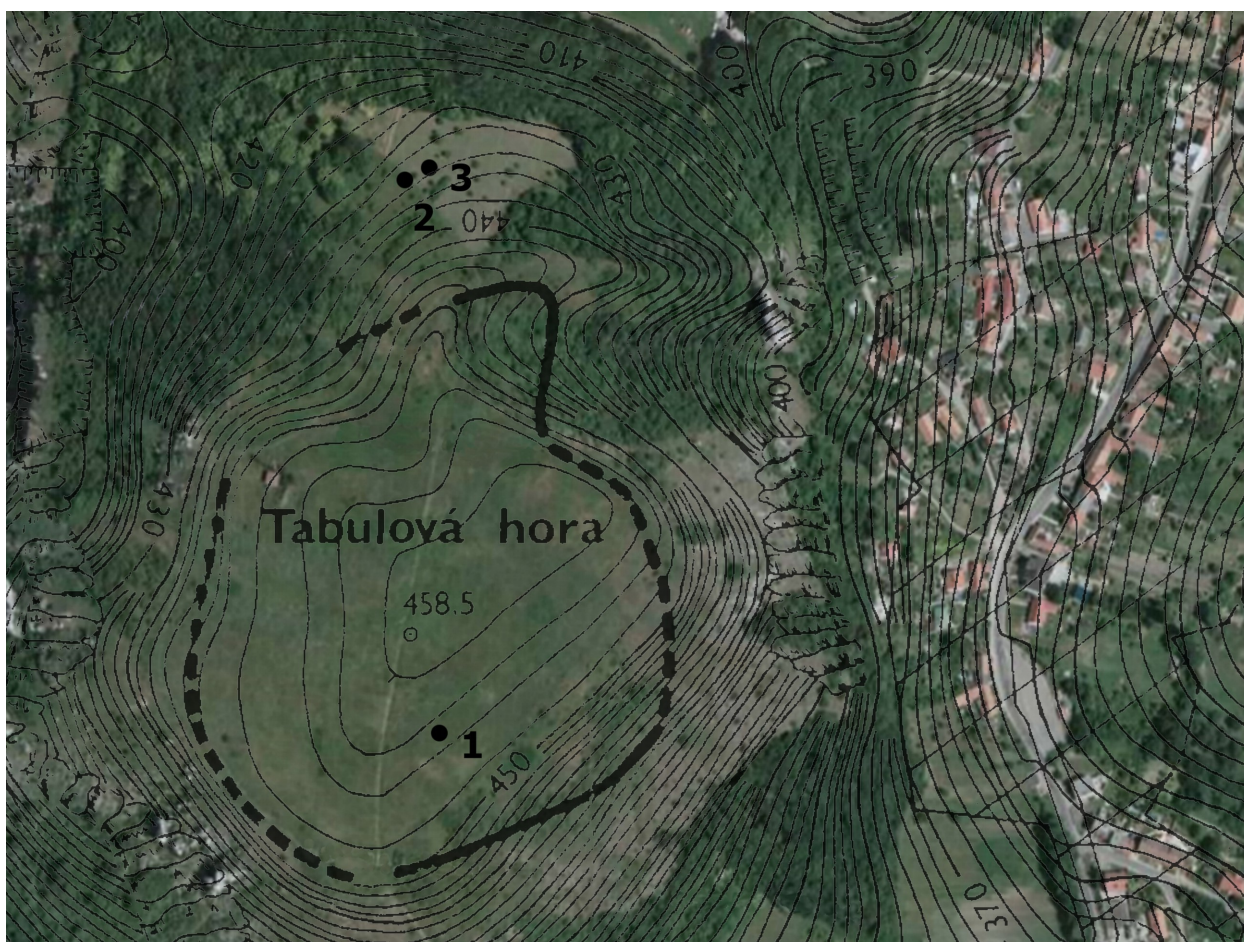
Nic z toho však z fotografie blíže zkoumat nelze. Oba typy mají těžiště svého výskytu ve starší době bronzové, na rozdíl od hřiven je však hladký nákrčník s očky doložen i z kontextu mladších popelnicových polí (Moucha 2005, 27–31; Salaš 2005, 76). Blíže nedatovatelné zůstávají tři spirálovité trubičky. Naopak dobře datovatelná je jehlice s terčovitou hlavicí, která se běžně vyskytuje od mladšího stupně starší doby bronzové, tedy Reineckova stupně BA2 (Novotná 1980, 24). Na Moravě se tento typ jehlice vyskytl například na nově odkrytém únětickém pohřebišti na katastru Modřic (za informaci děkuji P. Kosovi a J. Kalovi). Jako surovinu můžeme nejspíše označit dvě masivní spirály, jejichž rozměry vylučují jakoukoli aplikaci na tělo či oděv. Nálezy mohou souviset se starobronzovým osídlením, které je na lokalitě taktéž doloženo (Říhový 1958, 35). V roce 2008 byly při prospekci RMM nalezeny dvě bronzové šípky s tulejkou bez bližší možné datace (obr. 5: 2, 3; 7: 8, 9). Předměty jsou uloženy v RMM.

### 3. Stav archeologického poznání a nevědomosti

Nikdy nebudeme mít možnost zjistit, kolik podobných nálezů z hradiska skutečně beze stopy zmizelo. Můžeme se však alespoň na základě několika indicií pokusit o hrubý odhad. Takový odhad je bohužel vědecky neověřitelný, stejně jako nejsou plně ověřitelné prakticky žádné závěry plynoucí z nelegální amatérské archeologie, včetně těch výše uváděných. Přes tento závažný nedostatek však považuji takový odhad za velmi důležitý zvláště v době, kdy je čím dál více zřejmé, že nelegální detektorový průzkum radikálně mění možnosti současného i budoucího archeologického poznání (srov. Čížmář, Čížmářová, Kejzlar, Kolníková 2008, 129). Je totiž třeba si uvědomit, že v oblastech bádání týkajících se především kovových artefaktů se náš obor bude muset smířit s nástupem nevratného stavu trvalé nevědomosti namísto klasického postupně se rozvíjejícího stavu poznání. Jako indicie potvrzující tuto situaci poslouží nejen situace na „Tabulové hoře“, ale i další v odborné literatuře již publikované případy.

Lokalita s doposud největší koncentrací objevených bronzových depotů na Moravě i ve Slezsku je hradisko „Cezavy“ u Blučiny. V průběhu 20. století zde bylo podchyceno 18 hromadných nálezů bronzů. Z nich bylo 6 odkryto při archeologickém výzkumu, ostatní – tak jako naprostá většina všech depotů – byly objeveny náhodně, nejčastěji v souvislosti se zemědělskou, stavební, nebo amatérskou archeologickou činností (Salaš 2005, 285–307). Počtem bronzových depotů převyšovaly „Cezavy“ druhou „nejbohatší“ lokalitu Žárovice–Hamry (resp. hradiště „Břněnec“ a jeho okolí) se sedmi depoty více než dvakrát. V roce 2009 byly zveřejněny nálezy z doposud neznámého hradiště „Obírka“ u Loučky nedaleko Lipníka, kde se podařilo zdokumentovat čtyři bronzové depoty a podle informací amatérských archeologů zde bylo s pomocí detektorů kovů nalezeno nejméně šest dalších (Čížmář, Salaš 2009). Pokud akceptujeme již nedoložitelnou (ale prakticky jistou) existenci zcizených depotů, přehoupne se počet hromadných nálezů z hradiska u Loučky, spolu





Obr. 5. Mapa „Tabulové hory“ u Klentnice.

Fig. 5. Map of the „Tabulová hora“ site.

s depotem známým již od roku 1997 (Salaš 2005, 351–352), přes číslo deset. To nyní představuje druhou největší lokální koncentraci depotů vedle „Cezav“ u Blučiny (Čižmář, Salaš 2009, 72).

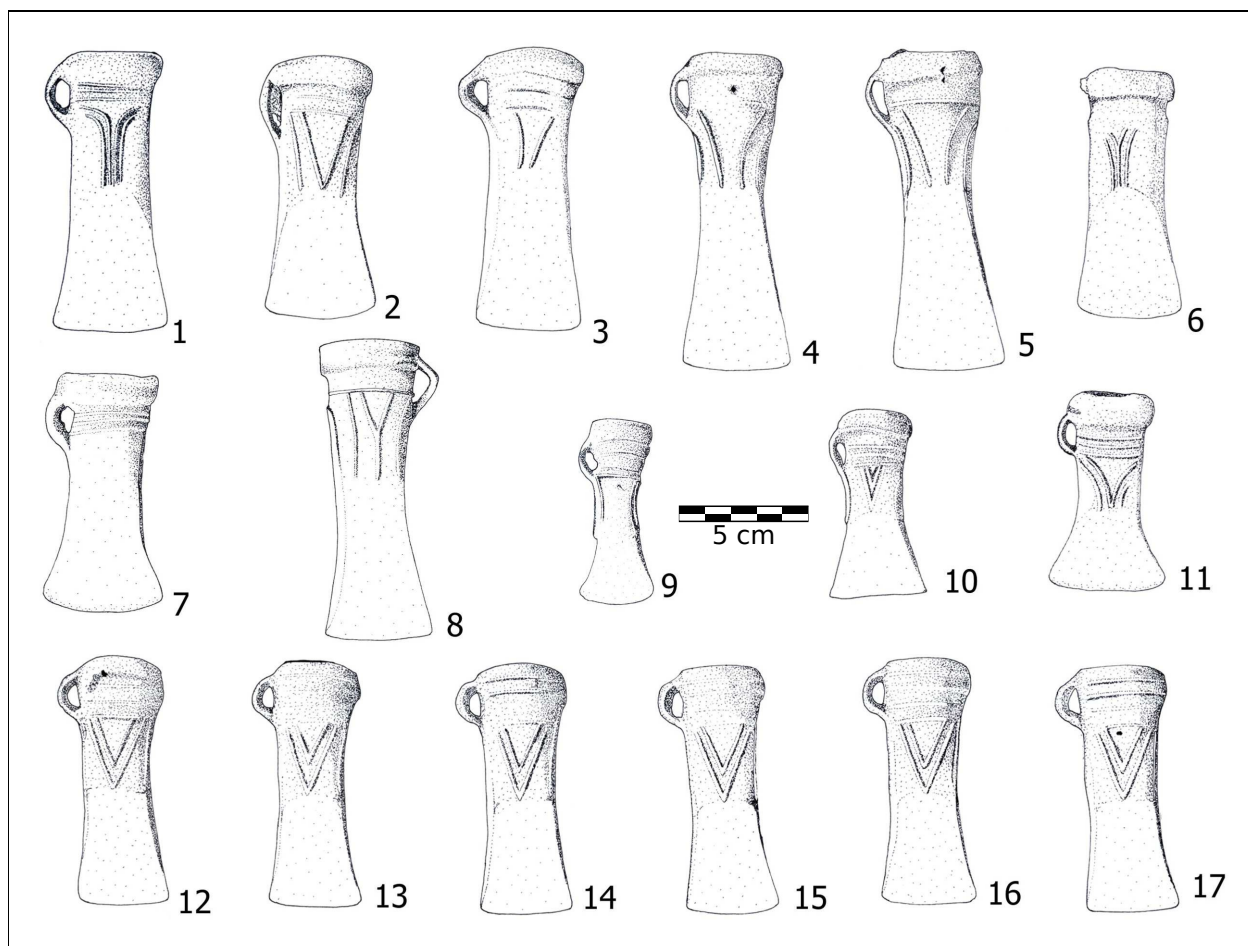
Neověřitelné depoty, u nichž neznáme skladbu ani jejich přesný počet, přirozeně není možné zahrnout do odborné analýzy, i když víme, že existují. Je však čím dál více nasnadě, že skutečný rozsah uniklých informací si pravděpodobně ani nedovedeme plně představit (Čižmář, Salaš 2009, 63; Michalík 2009, 532). V případě bronzových (i jiných) depotů, které se jako bohatý finanční zdroj stávají primárním cílem profesionálních rabovacích band, to platí dvojnásob. Slovo „profesionální“ bez užití uvozovek je zde na místě, neboť organizované skupiny hledačů se touto činností skutečně živí a jsou vybaveny špičkovou technikou i zkušenostmi.

Je pochopitelné, že odborné závěry v archeologii se přirozeně opírají o soudobý stav poznání. Co nebylo do současné doby objeveno nebo uniklo odborné pozornosti, pro ověřitelné vědecké závěry prakticky neexistuje. Bohužel s rozvojem detektorářské problematiky je stále více patrný přímo dramatický rozdíl mezi kvantem informací, které má archeologie jako věda k dispozici, a neustále rostoucím množstvím informací, které sice existovaly, ale pro vědecké zpracování již nikdy dostupné nebudou. Z dlouhodobého hlediska není možné tuto skutečnost neu-

stále ignorovat. Již (resp. teprve) dnes je totiž jasné, že například jen z moravských lokalit mizí tisíce římských spon ročně, zatímco Ivan Peškař ve svém katalogu římských spon z Moravy z roku 1970 znal pouhých 427 exemplářů (Čižmář, Čižmářová, Kejzlar, Kolníková 2008, 130). Není důvod se domnívat, že obdobná situace se netýká i bronzových depotů.

Z „Tabulové hory“ u Klentnice (resp. z její bezprostřední blízkosti) byl donedávna znám depot jediný. Byl již tradičně objeven náhodně v roce 1950 při budování hřiště v sedle mezi hradiskem a Sirotěm hrádkem (Říhovský 1950). I když vezmeme v potaz tři výše popsané depoty a hromadný nález kroužků, v počtu depotů lokalita stále výrazně zaostává za hradišti u Blučiny i u Loučky. To i přes fakt, že se jedná o mimořádnou polohu, která je součástí solitérního vápencového masivu v Dyjsko-svrateckém úvalu nad soutokem tří řek. Za předpokladu správnosti jistě opodstatněné teorie, že bronzové depoty se koncentrují na topograficky výrazné polohy podél přirozených komunikačních tras (Salaš 2007, 241–245; Smrž, Blažek 2002, 805) a že člověk doby bronzové vnímal výrazné krajinné útvary jako sídla božských sil (Bouzek 2002, 811), měli bychom na „Tabulové hoře“ a v jejím okolí očekávat koncentraci depotů poměrně hustou. Zatímco prokazatelné nálezy z odborně a zemědělsky jen málo dotčené lokality mohou tento před-





Obr. 6. Depot Klentnice 5.

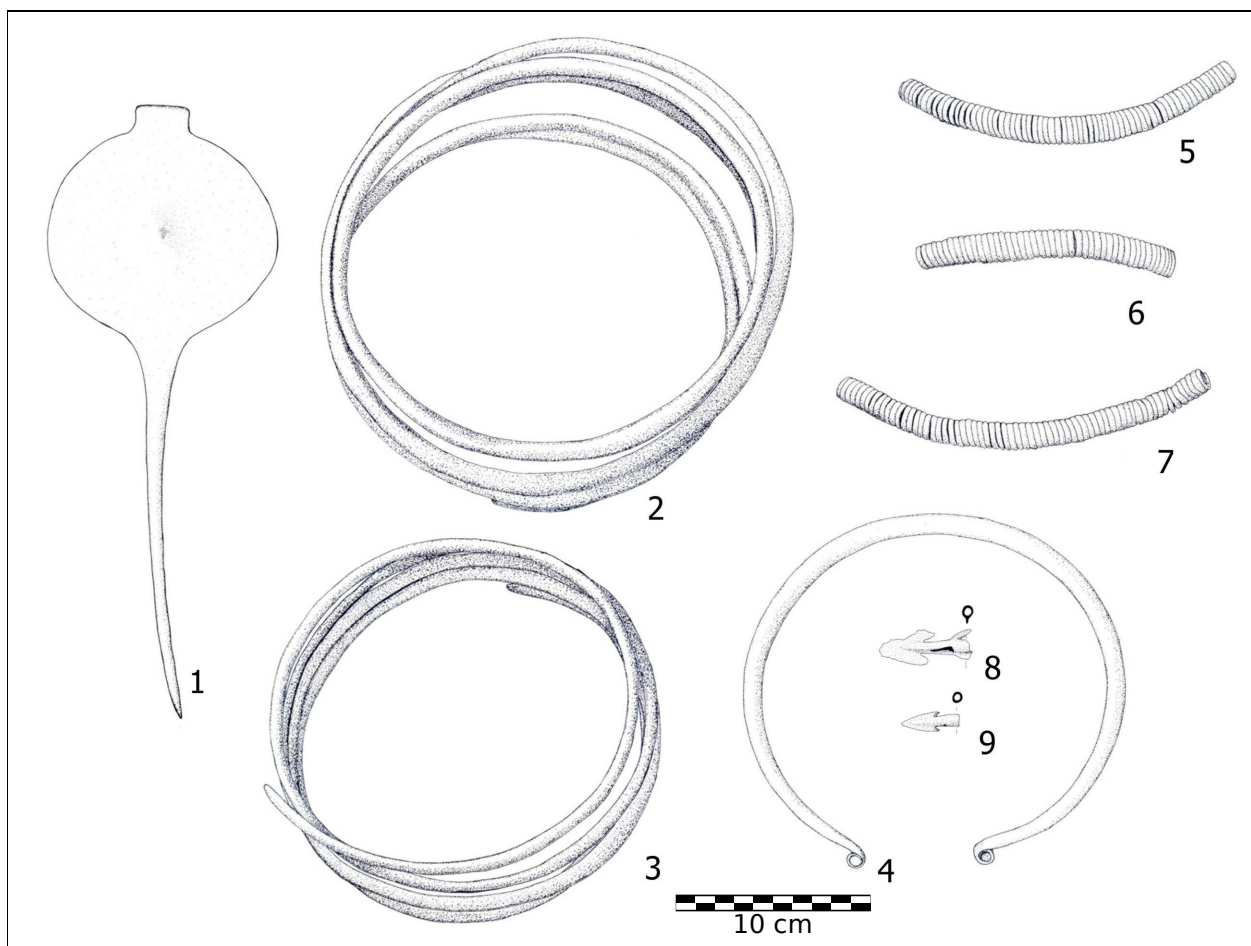
Obr. 6. Hoard Klentnice 5.

poklad podpořit pouze nepřímou, neověřitelnou informací amatérských archeologů tuto domněnku plně potvrzují. Podle těchto informací se totiž číslo nelegálně vyzdvižených bronzových a pravděpodobně i několika zlatých depotů (podle neověřitelných informací byly v roce 2007 na úpatí hradiště údajně objeveny dva zlaté depoty drátěného šperku/suroviny o váze cca 1 a 1–2 kg) z „Tabulové hory“ a jejího bezprostředního okolí, pohybuje v řádu mnoha desítek a může blížit až k číslu sto (!). Toto na první pohled absurdní číslo se nemusí zdát natolik ne-realistické, uvědomíme-li si několik níže formulovaných skutečností.

Na třetím ročníku konference Detektory kovů v archeologii v roce 2008 byla zveřejněna informace, že v současné době „působí“ na „Tabulové hoře“ minimálně tři organizované rabovací skupiny, z nichž jen jedna během let 2006–2007 našla asi 15–25 depotů. Alespoň rámcovou pravdivost tohoto tvrzení potvrzuje fakt, že součástí informace byla zmínka o hromadném nález bronzových litých kroužků, jehož část nálezci pro jeho nízkou atraktivitu rozházeli v okolí místa nález (smutný doklad motivů těchto lidí a jejich skutečného vztahu k pravěkým artefaktům). Tento soubor rozházených kroužků (Klentnice 2) byl pracovníky RMM na podzim v roce 2007 skutečně na hradisku nalezen a vysbírán (Navrátil 2008). Původní počet vysbíraných kroužků byl 134 (Navrá-

til 2008), během následující prospekce se však počet ještě zvýšil, pravděpodobně s již konečnou platností, na 210 kusů. Důležitá je skutečnost, že na fotografiích získaných v roce 2009 je zachycena s největší pravděpodobností zcizená část vyzvednutého depotu. Pokud se skutečně jedná o ten samý soubor, čemuž odpovídá charakter kroužků i přítomnost drobných pukliček, pak můžeme původní počet odhadovat přibližně na 500. To by opět poukazovalo na rámcovou důvěryhodnost místa nálezu předmětů ze zmiňovaných fotografií.

Za rok 2008 získalo RMM informace o dalších dvou depotech, které byly popsány výše (Klentnice 3 a 4). Během jednoho roku se tedy počet alespoň částečně zdokumentovaných depotů z „Tabulové hory“ zvedl z jednoho na čtyři. Je na místě však předpokládat, že z celkového počtu nelegálně vyzdvižených archeologických nálezů si jen malý zlomek najde cestu k odborníkům. Musíme proto počítat s tím, že ani v případě „Tabulové hory“ není situace lepší, ba právě naopak. Získané informace je nutné považovat za náhodný „průsak“, neboť kulturní památka v zóně CHKO se může stát cílem rabování jen pro individua pohybujících se vědomě za hranicí zákona. To je nejčastěji doménou organizovaných skupin, které se jakýkoliv únik informací spojených s jejich nelegální činností snaží z logických důvodů minimalizovat.



Obr. 7. Další nálezy z „Tabulové hory“.  
Obr. 7. More finds from the „Tabulová hora“ site.

V kontextu informací, kolik může jedna rabovací skupina vyzdvihnout depotů za dva roky (viz výše), je také třeba si uvědomit, jak dlouhodobá a intenzivní je činnost nelegálních „hledačů pokladů“ na podobných lokalitách. Na příkladě výše zmiňovaného hradiště u Loučky můžeme vidět, že přestože byla tato lokalita archeologům až donedávna úplně neznámá, navíc nenápadně splývající s masou Oderských vrchů, jsou zde doloženy hledačské aktivity minimálně od roku 1995 (Čížmář, Salaš 2009, 63). Hradiště u Klentnice je oproti tomu jako místo častých nálezů dobře známé již od 19. století a vizuálně nápadné na desítky kilometrů daleko. Proto zde musíme počítat s výpravami hledačů již od samotného počátku rozvoje tohoto „hobby“. Největší škody lze předpokládat s rozšířením pulzních detektorů po roce 2000, které umožňují lokalizovat velké kovové předměty i v hloubce přesahující 1 m. Jsou tak vhodné pro vyhledávání nálezů, na které starší generace detektorů „nedosáhla“, a také pro vyhledávání v méně přístupných místech, jako jsou svahy a okolí hradiska. Pokud si tedy uvědomíme, že lokalita je profesionálními hledači s detektory navštěvována již bezmála 20 let se stále výkonnějšími přístroji a v rostoucím počtu, a že jen mezi lety 2006 a 2008 bylo objeveno několik desítek depotů, musí být pak napáchané škody skutečně nepředstavitelné. Osobně se proto domnívám, že od-

had počtu vyrabovaných depotů z hradiště u Klentnice blíží se stu nemusí být daleký skutečností.

Na základě výše uvedené domněnky zákonitě vyvstává otázka, zda se tak velké množství depotů může vůbec na nějaké lokalitě nacházet. Naše dosavadní představy o počtech depotů z jednotlivých lokalit se – až na „Cezavy“ a nově hradiště u Loučky – pohybují v řádech několika málo jednotek. Nezbyvá mi než zopakovat, že je pochopitelně přirozené, že archeologické závěry jsou vždy ovlivněny stavem poznání a rozsahem dostupných informací. Díky detektorovému nešvaru je přitom čím dál zřejmější, že propast mezi objemem, který mají pro své závěry k dispozici archeologové, a objemem toho, co přichází do rukou soukromým sběratelům nebo překupníkům, je přímo gigantická (pro představu je zde vhodné připomenout například známou sbírku tragicky zemřelého překupníka z Prahy). Podle mého názoru proto není nutné se domnívat, že například objevením 18 bronzových depotů na hradišti u Blučiny a jeho okolí, přestože se jedná o zatím největší doloženou lokální koncentraci depotů (související mimo jiné nepochybně se zemědělskou činností a dlouholetým systematickým archeologickým výzkumem), již archeologové a náhodní nálezci objevili všechny nebo alespoň většinu nálezů tohoto druhu, které zde byly uloženy. Byly objeveny pouze ty depoty,

kteřé byly pro zemědělce a archeology nejvíce „na ráně“. Nesouhlasím také s tvrzením, že „koncem 20. století bude nálezový fond natolik vyčerpán, že k objevu významnějších bronzových depotů již nemůže dojít“ (Salaš 2005, 22). Naopak se domnívám, že k největšímu nárůstu počtu objevených depotů dochází v nepoměrně míře právě od počátku 90. let 20. století s kulminací po roce 2000 v době rozšíření pulzních detektorů. Tato vyspělá vyhledávací technologie v kombinaci s primárním zaměřením jejich uživatelů na kovové depoty, jejich často kvalitní odborná vybavenost, velmi intenzivní, soustavná a mnohaletá činnost (srov. Vích 2006, 303 poznámka 1) musí z kvantitativního hlediska logicky vykazovat mnohonásobně efektivnější výsledky, než mohou vykazat náhodní nálezci nebo prostorově i časově velmi omezené archeologické výzkumy. Tomu nasvědčují výše uvedené informace týkající se nejen depotů, ale kovových archeologických artefaktů obecně.

V konkrétním případě „Tabulové hory“ u Klentnice můžeme předpokládat, že z hlediska predikce výskytu depotů patří (resp. patřila) lokalita a její okolí k těm opravdu bohatým. Tomu nasvědčují nejen topografické a geologické atributy lokality, ale také nepřímé doklady metalurgie v podobě velkého množství všudypřítomných bronzových slitků, nález bronzového kladívka (Navrátil 2008, 49) a skutečnost, že dvanáct sekerek ze souborů Klentnice 3 a 5 pocházejí ze tří kadlubů. Přesto je třeba počítat s rámcově podobným obrazem poměru poznaného a již nepoznatelného (vyrabovaného) na většinu ostatních hradů a archeologických lokalit obecně.

## Literatura

- Adámek, F. 1961:** *Pravěké hradisko u Obřan*. Brno.
- Bouzek, J. 2002:** K depotům v Českém středohoří. *Archeologické rozhledy* LIV, 811–812.
- Čížmář, M., Čížmářová, J., Kejzlar, M., Kolníková, E. 2008:** Detektorová prospekce lokalit z doby laténské na Moravě. *Přehled výzkumů* 49, 125–131.
- Čížmář, M., Salaš, M. 2009:** Nové hradiště v Moravské bráně. *Archeologické rozhledy* LXI, 63–76.
- Dohnal, V. 1988:** *Opevněná sídliště z doby popelnicových polí na Moravě*. Studie muzea Kroměřížska 88.
- Furmánek, V. 1980:** *Die Anhänger in der Slowakei*. Prähistorische Bronzefunde XI, 3, München.
- Kos, P. 2004:** Pohřby žen z doby halštatské v Modřicích u Brna. In: *Popelnicová pole a doba halštatská*. Příspěvky z VIII. konference, České Budějovice, 271–292.
- Kossack, G. 1954:** *Studien zum Symbolgut der Urnenfelder- und Hallstattzeit Mitteleuropas*. Römisch-Germanische Forschungen 20. Berlin.
- Kossack, G. 1990:** Kulturgerät, Weihegabe und Amulett aus spätbronzezeitlichen Seeufersiedlungen. *Archäologie Schweiz* 13/2, 89–100.
- Michalík, T. 2009:** Právne aspekty ochrany archeologického kultúrneho dedičstva v Európe. *Archeologické rozhledy* LXI, 524–546.
- Moucha, V. 2005:** *Hortfunde der früher Bronzezeit in Böhmen*. Praha: AÚ AV ČR.
- Navrátil, A. 2008:** Klentnice (okr. Břeclav). *Přehled výzkumů* 49, 309.
- Pare, F. E. Ch. 1998:** Beiträge zum Übergang von der Bronze- zur Eisenzeit in Mitteleuropa, Teil I: Grundzüge der Chronologie im östlichen Mitteleuropa (11.–8. Jahrhundert v. Chr.). *Jahrbuch des Römisch-Germanischen Zentralmuseums* 45/1, 293–433.
- Říhovský, J. 1950:** Hromadný nález bronzů z Klentnice. *Archeologické rozhledy* II, 217–220.
- Říhovský, J. 1956:** K datování anténovitého meče s jazykovitou rukojetí. *Památky archeologické* XLVII, 262–286.
- Říhovský, J. 1958:** Opevněná osada na Tabulové hoře u Klentnice. *Přehledy výzkumů* 1958, 35.
- Říhovský, J. 1979:** *Die Nadeln in Mähren und im Ostalpengebiet*. Prähistorische Bronzefunde XIII, 5. München.
- Říhovský, J. 1989:** *Die Sichel in Mähren*. Prähistorische Bronzefunde XVIII, 3. München.
- Salaš, M. 1987:** Zur Frage der jungbronzezeitlichen Höhensiedlungen in Südmähren. In: *Die Urnefelder-kulturen Mitteleuropas*, 277–286. Praha.
- Salaš, M. 2005:** *Bronzové depoty střední až pozdní doby bronzové na Moravě a ve Slezsku I, II*. Brno: MZM.
- Salaš, M. 2007:** Dva nové bronzové depoty z Boskovic. Příspěvek k otázce středodunajských vlivů v severomoravské větvi KLPP a lokálních koncentrací depotů. In: *Doba popelnicových polí a doba halštatská*. Příspěvky z IX. konference, Bučovice 3.–6. 10. 2006, Brno, 233–247.
- Smrž, Z., Blažek, J. 2002:** Nález bronzových srpů z hory Kletečná (706 m. n. m.) v Českém středohoří. K votivním nálezům z vrcholků kopců a hor. *Archeologické rozhledy* LIV, 791–812.
- Turk, P. 2001:** The weight of objects in Late Bronze Age hoards in Slovenia and possibilities for determining weight standards. *Arheološki vestnik* 52, 249–279.
- Vích, D. 2006:** Detektory kovů v archeologii: úhel pohledu regionálního archeologa. *Archeologické rozhledy* LVIII, 301–306.
- Wels-Weyrauch, U. 1978:** *Die Anhänger und Halsringe in Südwestdeutschland und Nordbayern*. Prähistorische Bronzefunde XI, 1. München.
- Wels-Weyrauch, U. 1991:** *Die Anhänger in Südbayern*. Prähistorische Bronzefunde XI, 5. München.

## Resumé

### 1. The hill-fort “Tabulová hora” near Klentnice and looting by amateurs using metal detectors

Few new finds have been reported from „Tabulová hora“; those which have come to light are the result of looting of archaeological sites by means of metal detectors (Navrátil 2008). Some examples are presented below.

The Bronze Age hill-fort Tabulová hora is a part of a designated Protected Landscaped Area Pálava. The solitary limestone ridge is situated agricultural lowland close to the confluence of three rivers (Dyje,

Svratka, Jihlava), which underlines the strategic importance of the site. Tabulová hora has been known as an area of frequent accidental findings of archeological artefacts since the 19th century. Limited archeological excavation was undertaken by J. Říhový in 1952 and 1958 (Doňhal 1988, 42).

Following the increasing use of metal detectors by private citizens beginning in the early 1990s, the site has often been targeted by “treasure hunters” and looters. Due to the increasing quality and depth sensitivity of metal detectors, looting at the Klentnice hill-fort continues to the present day – the site has been continuously pillaged for almost 20 years.

## 2. New finds from the hill-fort

In 2008, the Regional Museum of Mikulov obtained photographs of a looted bronze hoard (Klentnice 3) and acquired an additional one (Klentnice 4). Another hoard (Klentnice 5) is known from photographs obtained in 2009.

### 2.1 Bronze hoard Klentnice 3

The bronze-hoard consists of ten stem-sickles and twelve eyelet-axes (Fig. 2). The location of the find is reported to be on the hill-fort’s acropolis but this information cannot be independently verified. The sickles all belong to the same type with a stem and parallel rib – exactly the same type as the eleven sickles from Klentnice 1 hoard found in 1950 in close vicinity to Tabulová hora (Salaš 2005, 55). This information is consistent with the reported location of the hoard. The axes have a similar shape as well. They all belong to the type with eyelet and rib decoration. Nine of the twelve axes are decorated with Y-shaped ribs (Fig. 2: 11–18, 22), three remaining pieces are decorated individually with V-shaped ribs (Fig. 2: 19), sandglass-shaped ribs (Fig. 2: 21), and straight ribs (Fig. 2: 20). All these decoration motifs together can be mostly found in late Urnfield period. Based on the chronological characteristics, we can attribute this hoard to the Klentnice hoard horizon, *i.e.* grade Ha B1 (Salaš 2005, 149, Fig. 24). It is unlikely that the hoard is complete.

### 2.2 Bronze hoard Klentnice 4

The hoard consists of three wheel-shaped pendants of different sizes and spoke schemes (Fig. 4: 1–3). The alleged location of the finds is known (Fig. 5: 1), but additional details regarding the spatial relations among the items, are lost. Pendant No. 3 belongs to the most common wheel-shaped pendants with a simple cross (Fig. 4: 3). They are well known from Moravian hoards (Salaš 2005, tab. 196, 272) and date to between the end of early Bronze Age and the end of Bronze Age (Furmánek 1980, 13, Taf. 4:92; Salaš 2005, 115; Wels-Weyrauch 1991, 55). Pendant No. 1 has its spokes patterned in the shape of a Maltese cross with a simple central cross (Fig. 4: 1). This type of pendant was also found in Bavaria, Slovenia and other parts of Central Europe (Wels-Weyrauch 1978, 76, Taf. 17; Turk 2001, 258). Pendant No. 2 consisted originally of three concentric circles joined together with a single hollow spoke (Fig. 4: 2). A similar pendant near this location was found near the late Bronze Age hill-fort near Obřany, but detailed information on its location is not available (Adámek 1961,

16, Fig. 9; Fig 4: 5). Other similar pendants belonging to the same type were also found in southern Germany (Wels-Weyrauch 1991, 62). In general, wheel-shaped pendants first appear towards the end of the middle Bronze Age period and continue at least until the late Bronze Age, with possible occurrence during the Iron Age as well (Kossack 1954, 40; Turk 2001, 253).

### 2.3 Bronze hoard Klentnice 5

There were 17 eyelet-axes on the photographs obtained in 2009. The rib decoration was present on every piece. Most common are V-shaped ribs on 8 axes (Fig. 6:2,10,12–17) and thrum-like ribs on 5 of them (Fig. 6:1,3–5,11). Y-shaped ribs were observed on 2 axes (Fig. 6:6,8) and one is decorated with a sandglass-shaped pattern. Chronological meeting of these motifs occurs in Ha B1 grade, the same as for the Klentnice 3 hoard. Furthermore, apparently 6 of the axes come from same casting mold and two more from a different one. This also testifies to the integrity of the assemblage.

### 2.3 Other items

Additional items are known from photographs obtained in 2009, which are not associated with the hoards mentioned above and cannot be satisfactorily classified chronologically. A disc-head needle (Fig. 7:1) and copper bar with eyelets (Fig. 7:4) are usually associated with the Early Bronze Age period. Among other objects, three pieces of spiral-wire tubulets (Fig. 7:5–7) could occur in any Bronze Age period. Two massive spirals, probably used as a raw material source, remain unclassified.

## 3. State of archeological knowledge and “unknown knowledge”

Almost all information obtained from illegal metal detector surveys cannot be satisfactorily verified for scientific purposes. It is also very difficult to estimate the scale of damage to archeological sites as a result of this plundering, but it often seems that the real scale of the damage exceeds our imagination and certainly affects the potential for archeological research. I believe that such estimates are possible and we can employ information already published in the scientific literature to gain a better understanding of the amount of material that has been looted from Bronze Age hill-forts.

“Cezavy” near Blučina is an archeological site with the largest known local concentration of bronze hoards. Eighteen hoards have been recovered from this site. This is more than twice as many as the second largest known concentration, which is located in the vicinity of hill-fort “Brněnec”, near Hamry, and has yielded 7 hoards. According to a paper published in 2009, four hoards were found at a newly discovered hill-fort “Obírka”, near Loučka. All the hoards were found by amateur metal detector users and revealed to archeologists later on. According to the information provided by the finder, at least six other hoards were found at this site but were never presented to the archeologists (Čížmář, Salaš 2009). If we accept the unverifiable, but basically reliable knowledge of the existence of the six unverified hoards, Obírka exceeds that of “Brněnec” and takes over the second place in the number of discovered hoards.

Until recently there was only one known bronze hoard known from “Tabulová hora” (Klentnice 1) recovered

in 1950 and published by J. Říhový (1950). Even taking into account the hoard of rings (Klentnice 2) (Navrátil 2008) and the hoards mentioned above (Klentnice 3, 4 and 5), the number of hoards from the site is still no match to the Cezavy hoards despite the fact that Tabulová hora has all the main attributes of being rich in bronze hoards (Salaš 2007, 241–245). Naturally, all depends on the state of archeological knowledge and research. While Klentnice hill-fort is nearly untouched by archeologists and agriculturists, the area of Cezavy is used for agriculture and the acropolis itself was subjected to systematic archeological research for many years. Based on the unverified information from the looters themselves, the number of hoards looted from “Tabulová hora” far exceeds the number known to archeologists. There is no reason to suppose that a similar situation does not exist at other Bronze Age hill-forts.

At the Vysoké Mýto conference in 2007, the problem of amateur plundering of archaeological sites using metal detectors was discussed. An allegation was made that Tabulová hora was being visited by at least three looting gangs with metal detectors during that time, and just one of these gangs recovered 15–20 hoards only during 2005–2006. In light of this information, we also need to take into account the length of time such sites have been visited by looting gangs. Even at “Obírka”, which was until recently completely unknown to archeologists, looting has occurred by 1995 at the latest (Čižmář, Salaš 2009, 63). To put it into contrast, Tabulová hora has been well known as a rich archeological site since 19th century. Therefore it is very likely that this site has been visited by treasure-hunters since the very beginning of this trend in the early 1990s. The damage must therefore be unimaginable. Some of the unofficial information states that the number of looted hoards could reach over one hundred. Following the previously mentioned facts, this information could be easily true. Instead of the usual growth of knowledge, in the case of metal artefacts, archaeologists will have to accept the alarming state of increasing “unknowledge”.