

PŘEHLED VÝZKUMŮ

51



Brno 2010

PŘEHLED VÝZKUMŮ

Recenzovaný časopis *Peer-reviewed journal*

Ročník 51
Volume 51

Číslo 1–2
Issue 1–2

Předseda redakční rady
Head of editorial board

Pavel Kouřil

Redakční rada
Editorial Board

Herwig Friesinger, Václav Furmánek, Janusz K. Kozłowski,
Alexander Rutt kay, Jiří A. Svoboda, Jaroslav Tejral, Ladislav Veliačik

Odpovědný redaktor
Editor in chief

Petr Škrdla

Výkonná redakce
Assistant Editors

Soňa Klanicová, Marián Mazuch, Ladislav Nejman, Olga Lečbychová,
Rudolf Procházka, Jiří Juchelka, Lubomír Šebela

Technická redakce, sazba
Executive Editors, Typography

Pavel Jansa, Ondřej Mlejnek

Software
Software

Spencer Kimball, Peter Mattis, GIMP Development Team 2008: GNU
Image Manipulation Program, 2.6.1
GRASS Development Team 2008: Geographic Resources Analysis
Support System, 6.3.0
Kolektiv autorů 2008: Inkscape, 0.46
Kolektiv autorů 2005: L^AT_EX 2_ε

Fotografie na obálce
Cover Photography

Bronzové artefakty nalezené v depotech na hradišti „Tabulová hora“
u Klentnice. Srov. studii A. Navrátila. Foto J. Špaček.
*A foto of bronze artifacts found in hoards in the hill fort „Tabulová
hora“ near Klentnice. See the study of A. Navrátil. Photo by J. Špaček.*

Adresa redakce
Adress

Archeologický ústav AV ČR, Brno, v. v. i.
Královopolská 147
612 00 Brno
E-mail: pv@iabrno.cz

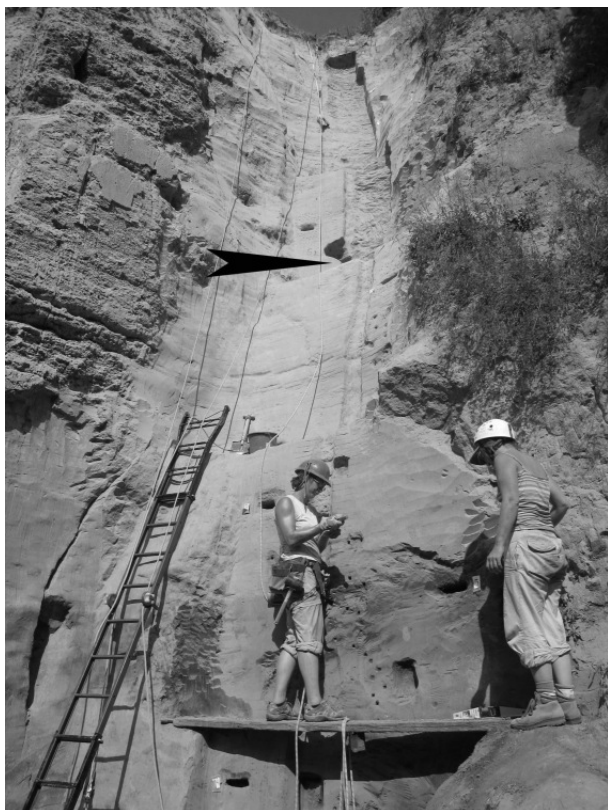
Webové stránky s pokyny pro autory: <http://www.iabrno.cz/pv>

ISSN 1211-7250

MK ČR E 18648

Vydáno v Brně roku 2010

Copyright ©2010 Archeologický ústav AV ČR, Brno, v. v. i. and the authors.



Obr. 14. Dolní Věstonice II – cihelna. Nově začištěný klasický profil svrchního pleistocénu. Šipka označuje horizont s uhlíky a mamutím žebrem.

Fig. 14. Dolní Věstonice II – brickworks. Actual state of the classical Upper Pleistocene section. The arrow indicates location of the charcoal horizon and the mammoth rib.

Literatura

Klíma, B., Kukla, J., Ložek, V., de Vries, H. 1962: Stratigraphie des Pleistozäns und Alter des paläolithischen Rastplatzes in der Ziegelei von Dolní Věstonice (Unter-Wisternitz). *Anthropozoikum* 11, 93–145.

Resumé

As a part of the ACTES project (Abrupt climatic changes in terrestrial European eolian records), D. D. Rousseau, C. Hatté, C. Gauthier, F. Lagroix, P. Antoine, O. Moine, and L. Lisá realised a complex revision of the classical Dolní Věstonice II (brickworks) loess section. The section was cleaned and sampled for granulometry, soil micromorphology, paleomagnetism, AMS and OSL dating and malacozoology. A mammoth rib was discovered in a charcoal deposit context within the Gravettian cultural layer (Figs. 14–15).

DRNOVICE (OKR. VYŠKOV)

Drnovice III – „Za Horkó“. Szeletien. Sídliště. Povrchový průzkum.

I po smrti drnovického amatérského archeologa Miroslava Daňka pokračuje na Vyškovsku průzkum povrchových paleolitických lokalit. Dne 13. března 2009 za-



Obr. 15. Dolní Věstonice II – cihelna. Nález mamutího žebra *in situ*.

Fig. 15. Dolní Věstonice II – brickworks. *In situ* find of a mammoth rib.

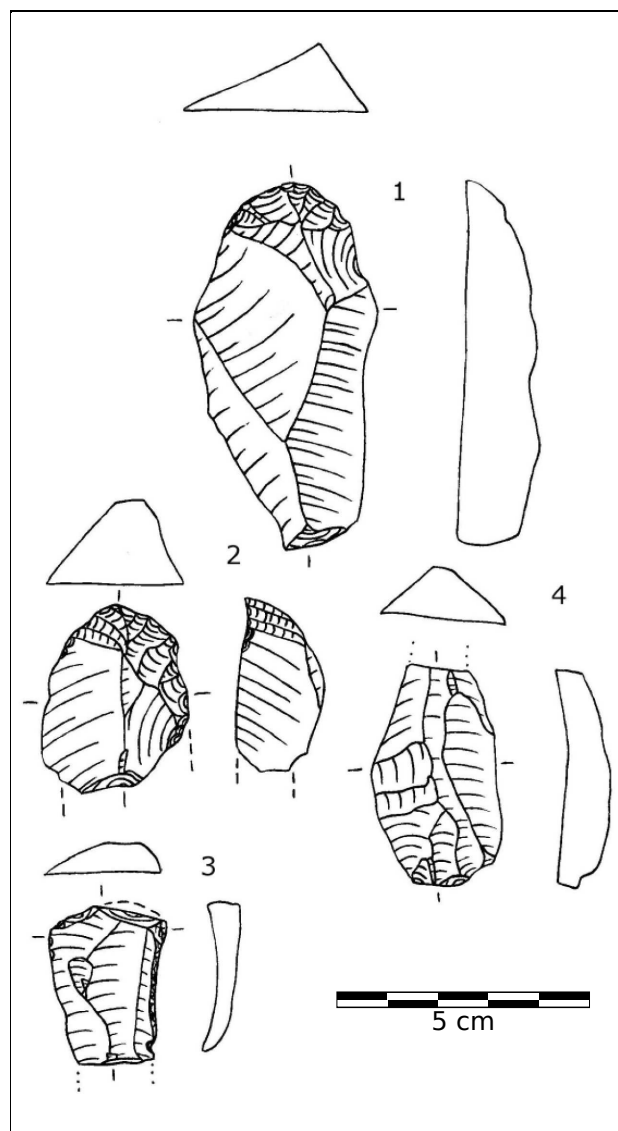
měřil autor této zprávy společně se studentem archeologie Marcusem Schumacherem svoji pozornost na pole v trati Dolní újezdy nad pískovnou ve Vyškově-Hamiltonech, dále na roku 2007 objevenou lokalitu ve Vyškově v trati Kopaniny (Mlejnek 2009) a konečně na lokalitu Drnovice III – Za Horkó. Zatímco průzkum prvních dvou jmenovaných poloh skončil negativním výsledkem, v Drnovicích-Za horkó se podařilo rozšířit soubor štípané industrie z této lokality o dalších 15 artefaktů.

Ve dvou případech šlo o postpaleolitickou nepatinovanou štípanou industrii – čepel z rohovce typu Krumlovský les III a úštěp z rohovce typu Krumlovský les I. Patinovaných artefaktů paleolitického stáří se v souboru nacházelo 13.

V šesti případech se jednalo o drobné zlomky. Čtyři zlomky byly z blíže neurčitelného moravského jurského rohovce, po jednom kusu byl zastoupen silicit z glacienních sedimentů a rohovec typu Troubky-Zdislavice. Čepel byla v souboru jedna, odbitá z moravského jurského rohovce (obr. 16:4). Úštěpy se v kolekci objevily tři. Jeden z drahanského křemence (sluňáku), jeden čepelovitý úštěp z moravského jurského rohovce a jeden čepelovitý úštěp ze silicitu z glacienních sedimentů. Patky převažují hladké, jen v případě jednoho úštěpu se jedná o patku bodovou. Levalloiská technika ani plošná retuš nebyly v souboru zaznamenány.

Nástroje se v souboru nacházejí tři. Jedná se o vysoké kýlovité škrabadlo na distálním konci čepeli z páskovaného silicitu z glacienních sedimentů s recentně odloženou proximální částí (obr. 16:2), dále o mírně vyčnělé škrabadlo na masivní čepeli z rohovce typu Krumlovský les I (obr. 16:1) a o zlomek nízkého škrabadla na terminálním konci radiolaritové čepeli (obr. 16:3). Většina škrabadlové hlavice tohoto škrabadla je však odlomena.

Lokalita Drnovice III – Za horkó byla objevena M. Daňkem až v roce 1992 jako jedna z posledních v regionu, přesto se zde od té doby našlo již přes tisíc paleolitických artefaktů, což je nejvíce ze všech paleolitických stanic na Vyškovsku (srov. Svoboda 1994; 1997; Mlejnek 2005). Soubor je řazen k szeletieniu, oproti ostatním szeletským stanicím v okolí působí zdejší industrie



Obr. 16. Drnovice III – Za horkó. Vybrané artefakty.
Fig. 16. Drnovice III – Za horkó. Selected artifacts.

vyspělejším dojmem (více čepelí a mladopaleolitických–aurignackých–typů nástrojů, menší rozměry artefaktů), což může být způsobeno větším podílem silicitů na úkor křemence, také ale i nižším stářím zdejší industrie. Nová nepočtená kolekce doplňuje stávající soubor a potvrzuje, že se jedná o bohatou stanici, jejíž potenciál ještě zdaleka nebyl vyčerpán. Pokračování výzkumu je plánováno na jaro a podzim 2010.

Za konzultaci ohledně určení surovin štípané industrie z této lokality děkuji A. Přichystalovi. Průzkum byl realizován za podpory grantového projektu GAČR 404/09/H020–Moravskoslezská škola archeologických doktorandských studií II.

Ondřej Mlejnek

Literatura

- Mlejnek, O. 2005: Drnovice (okr. Vyškov), *Přehled výzkumů* 46, 179–184.
Mlejnek, O. 2009: Vyškov (okr. Vyškov), *Přehled výzkumů* 50, 239–240.

Svoboda, J. 1994: The Upper Palaeolithic settlement of the Vyškov Gate, Regional survey, 1988–1992, *Pa-mátky archeologické* 85, 18–34.

Svoboda, J. 1997: Drnovice (okr. Vyškov), *Přehled výzkumů* 1993–1994, 102–103.

Resumé

The surface survey of the Szeletian site Drnovice III – Za horkó continued in 2009. The author of this article, with the assistance of Marcus Schumacher collected 15 new artifacts at this site. Two artifacts were not patinated. There were 13 patinated artifacts of Palaeolithic age in the collection. Six artifacts were made from local cherts, three from erratic flint and one from radiolarite, Krumlovský les type I chert, Drahaný quartzite and from the Troubky-Zdislavice chert. There are three tools, one blade, three flakes and six fragments in the collection. The tools consist of one carinated end scraper from the erratic flint, one slightly nosed end scraper from the Krumlovský les type I chert and a fragment of an flat end scraper on a blade from radiolarite. Surface research at this site will continue next year.

HRADEC NAD SVITAVOU (OKR. SVITAVY)

Lokalita 1–7. Mezolit. Stanice. Povrchový průzkum.

V roce 2002 zjistil autor povrchovým sběrem koncentraci štípané industrie na vyvýšenině na šterkopísčité půdě poblíž koupaliště nad bezejmennou vodotečí přitékající od Vendolí. Lokalitu vedenou autorem jako Hradec nad Svitavou 1 vymezují body UTM WGS 84 (E 606305:N 5507951); (E 606353:N 5508032), (E 606456:N 5507904), (E 606458:N 5507784). Příležitostné sběry v letech 2007–2009 přinesly další nálezy, takže kolekce dnes čítá zhruba dvě stovky kusů štípané industrie a budoucí sběry zcela jistě přinesou další.

V použité surovině převládá šedomodrý spongolit typu Ústí nad Orlicí, ale nikoliv ojediněle se vyskytnou i suroviny jiné (vedle neurčených např. rohovec typu Olomučany, ojediněle křišťál, radiolarit). V souboru máme zastoupena především jádra, úštěpy a odštěpky. Ojediněle se vyskytly i přepálené kusy. Nástroje reprezentuje mikrolit v podobě trojúhelníčku na šedomodrém spongolitu typu Ústí nad Orlicí, dvě hlavice škrabadla (jedno přepálené) a čepel s hrotitě retušovanou terminální částí. Především nálezy mikrolitu je velmi důležitý, protože (i s ohledem na použitou surovinu) datuje lokalitu do mezolitu. Výskyt paleolitické štípané industrie nelze vyloučit, ale při dnešním stavu poznatků ani potvrdit.

Na katastru Hradce nad Svitavou byly při povrchových sběrech zjištěny další, více či méně ojedinělé nálezy štípané industrie.

Hradec nad Svitavou 2, UTM WGS 84 (E 606494:N 5508005) poblíž nal. 1

Hradec nad Svitavou 3, UTM WGS 84 (E 606425:N 5507453), naproti přes údolí vodoteče

Hradec nad Svitavou 4, okolí bodu UTM WGS 84 (E 606427:N 5507373), naproti přes údolí vodoteče