

PŘEHLED VÝZKUMŮ

51



Brno 2010

PŘEHLED VÝZKUMŮ

Recenzovaný časopis *Peer-reviewed journal*

Ročník 51
Volume 51

Číslo 1–2
Issue 1–2

Předseda redakční rady Head of editorial board	Pavel Kouřil
Redakční rada Editorial Board	Herwig Friesinger, Václav Furmánek, Janusz K. Kozłowski, Alexander Ruttikay, Jiří A. Svoboda, Jaroslav Tejral, Ladislav Veliačik
Odpovědný redaktor Editor in chief	Petr Škrdla
Výkonná redakce Assistant Editors	Soňa Klanicová, Marián Mazuch, Ladislav Nejman, Olga Lečbychová, Rudolf Procházka, Jiří Juchelka, Lubomír Šebela
Technická redakce, sazba Executive Editors, Typography	Pavel Jansa, Ondřej Mlejnek
Software Software	Spencer Kimball, Peter Mattis, GIMP Development Team 2008: GNU Image Manipulation Program, 2.6.1 GRASS Development Team 2008: Geographic Resources Analysis Support System, 6.3.0 Kolektiv autorů 2008: Inkscape, 0.46 Kolektiv autorů 2005: L ^A T _E X 2 _ε
Fotografie na obálce Cover Photography	Bronzové artefakty nalezené v depotech na hradišti „Tabulová hora“ u Klentnice. Srov. studii A. Navrátila. Foto J. Špaček. <i>A foto of bronze artifacts found in hoards in the hill fort „Tabulová hora“ near Klentnice. See the study of A. Navrátil. Photo by J. Špaček.</i>
Adresa redakce Adress	Archeologický ústav AV ČR, Brno, v. v. i. Královopolská 147 612 00 Brno E-mail: pv@iabno.cz Webové stránky s pokyny pro autory: http://www.iabno.cz/pv

ISSN 1211-7250

MK ČR E 18648

Vydáno v Brně roku 2010

Copyright ©2010 Archeologický ústav AV ČR, Brno, v. v. i. and the authors.



Obr. 11. Náměšť na Hané. Pracovní snímek zkoumané plochy.
Abb. 11. Náměšť na Hané. Foto aus der Ausgrabung.

byly na tomto místě při stavbě tří rodinných domků prozkoumány či ovzorkovány a zdokumentovány 2 desítky platěnických objektů.

Miroslav Šmíd

Literatura

Šmíd, M. 2009: Náměšť na Hané (okr. Olomouc), *Přehled výzkumů* 50, 312.

Resumé

Náměšť na Hané (Bez. Olomouc), Lesní Str. Die Lausitzer Urnenfelderkultur – Platěnice Kultur. Siedlung. Rettungsgrabung.

NAPAJEDLA (OKR. ZLÍN)

„Dolní Padělky“, Otrokovická ulice. Doba laténská. Sídliště? Záchraný výzkum.

Při sledování zemních prací při stavbě areálu firmy Genger nebyly zjištěny žádné archeologické objekty. Poblíž jihozápadního okraje skryté plochy bylo nalezeno pouze několik fragmentů keramiky z doby laténské a při povrchovém sběru na vedlejším poli zlomek korálku z modrého skla ze stejného období.

Ivan Čížmář

Resumé

Napajedla (Bez. Zlín). „Dolní Padělky“, Otrokovická Str. Latènezeit. Siedlung?. Rettungsgrabung.

ORLOVICE (OKR. VYŠKOV)

„Lysá hora“. Doba halštatská. Pohřebiště. Záchraný výzkum. Uložení: Muzeum Vyškovska, Vyškov.

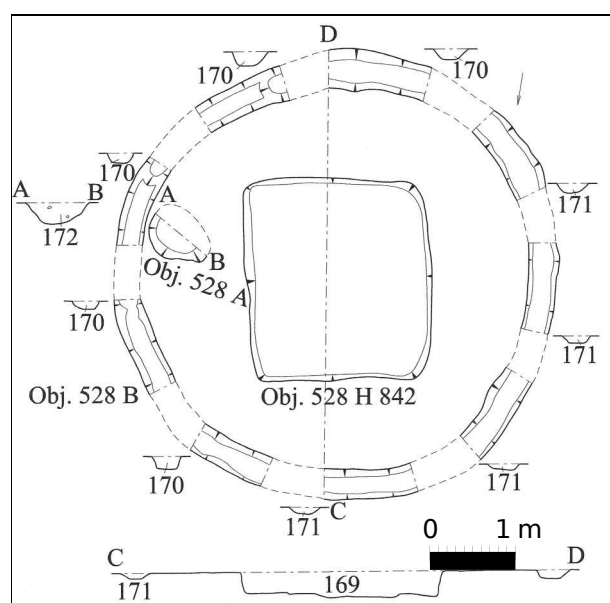
Ve výzkumné sezoně 2009 jsme na ploše zemníku pro těžbu šterkopísku odkryli 32 platěnických žárových hrobů. Zkoumaná plocha je na ZM ČR 1:10 000, listu 24-42-17, vymezena body: A: 114 mm od Z s.č., 202 mm od J s.č.; B: 119 mm od Z s.č., 202 mm od J s.č.; C: 116 mm od Z s.č., 195 mm od J s.č.; D: 121 mm od Z s.č., 196 mm od J s.č.

Některé hroby byly pouze prosté jamky s nasypanou kremací, další měly kremaci vloženu do nádoby (v několika případech dnem vzhůru). Několik hrobů mělo větší oválnou hrobovou jámu, která obsahovala několik kusů keramických nádob a další drobné kovové předměty. Na rozdíl od předcházejícího roku jsme v letošní sezoně odkryli i 5 větších komorových hrobů (s vnitřní dřevěnou konstrukcí), všechny kromě jednoho byly již v pravěku vyloupeny. Vykrádací šachty byly vedeny středem hrobů. V jednom případě vykrádací šachta minula několik nádob a nádobu s kremací, která navíc obsahovala i množství drobných kovových předmětů (náramky, závěsky, bronzová spona). V ostatních vyloupených hrobech se z inventáře dochovalo pouze torzo. Jediným nepoškozeným hrobem byl komorový hrob obklopený kruhovým žlábkem (obr. 12). Žlábek patrně zdůrazňoval zvláštní postavení hrobu, potažmo i zemřelého, mezi ostatními hroby na pohřebišti. Hrob obsahoval téměř 30 nádob, 3 keramická chraštítka v podobě ptáka, další drobné předměty z bronzu (např. diskovitý prolamovaný knoflík), železa a kostí (obr. 13).

Záchraný výzkum odkryl pokračování halštatského pohřebiště, jehož okraj byl prozkoumán již v roce 2008. Patrně se jednalo (vzhledem k hustotě hrobů) o centrální část pohřebiště. Další hrobové nálezy lze očekávat při pokračování skrývek západním směrem.

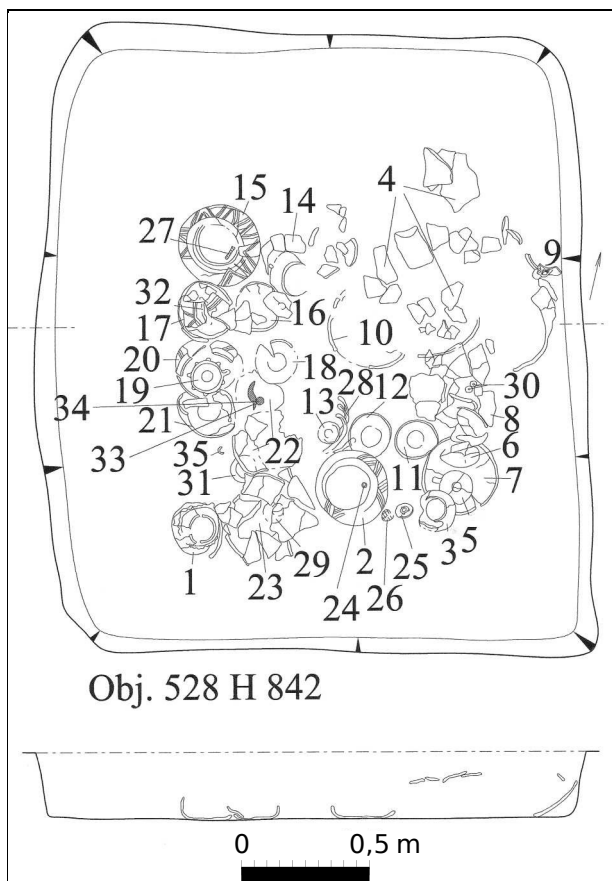
„Lysá hora“. Doba laténská?. Pohřebiště. Záchraný výzkum.

Na ploše zemníku vymezené na ZM ČR 1:10 000, listu 24-42-17, body: A: 114 mm od Z s.č., 202 mm od J s.č.; B: 119 mm od Z s.č., 202 mm od J s.č.; C: 116 mm od Z s.č., 195 mm od J s.č.; D: 121 mm od Z s.č., 196 mm od J s.č., byly prozkoumány i 4 kostrové hroby (z nich šlo ve dvou případech o dvojhroby). Jednalo se o silně poškozené kostrové hroby, pouze mělce zahloubené do podloží, a stav jejich zachování negativně ovlivnila intenzivní



Obr. 12. Orlovice. Platěnický komorový hrob s kruhovým žlábkem.

Abb. 12. Orlovice. Kammerngrab aus der Platěnice Kultur mit der kreisförmigen Rinne.



Obr. 13. Orlovice. Výbava komorového hrobu. (1–23, 29, 31–32 keramika; 24–25 bronzové předměty, 26–Fe, 27–Fe tyčinka, 28–zv. kosti, 30–hliněné přesleny 2×, 33–Fe nůž, 34–Fe koule?, 35–Fe kruh).

Abb. 13. Orlovice. Grabbeigabe aus dem Kammerngrab (1–23, 29, 31, 32–Keramik; 24–25–Bronze; 26–27–Eisenfragmenten; 28–Tierknochen, 30–Tonspinnwirtel 2×, 33–eisernes Messer, 34–eiserne Kugel?, 35–Eisenring.)

zemědělská činnost. Zemřelí v nich byli uloženi v přímé poloze na zádech s hlavou k severu. Hroby neobsahovaly žádné milodary, a proto je jejich datování nejasné. Jeden z hrobů byl orientován ve směru V–Z a kromě značně dislokované kostry obsahoval 4 nádoby.

Blanka Mikulková

Resumé

Orlovice (Bez. Vyškov). „Lysá hora“. Bei der Rettungsgrabung wurde das Brandgräberfeld aus der Hallstattzeit und vier Skelettgräber wahrscheinlich aus der Latènezeit gefunden.

PAMĚTICE (OKR. BLANSKO)

Doba laténská (LT B–C1). Sídliště?.

Při detektorové prospekci autora se spolupracovníky na nalezišti Pamětice 3 byl dne 31. 8. 2006 sebrán zlomek okraje grafitové situly s pásem kolkovaných C pod okrajem (obr. 14). Takto zdobené situly patří k charakteristické náplni stupňů LT B–C1 s těžištěm výskytu na střední Moravě, především Prostějovsku (Meduna 1980, 67–68).

Zlomek rozšiřuje dosud nevelký počet lokalit s takto zdobenou keramikou na Malé Hané (kromě Pamětice ještě Krajovánky u Boskovic, Vážany–Štěrchy, Drvalovice 4; Hlava, Vích 2007, 35). Kovové nálezy doby laténské se na lokalitě přes veškerou snahu získat nepodařilo.

David Vích

Literatura

Hlava, M., Vích, D. 2007: Laténské osídlení Boskovicka, *Pravěk NŘ – Supplementum* 17, 11–86.

Meduna, J. 1980: *Die latènezeitlichen Siedlungen in Mähren*. Praha.

Resumé

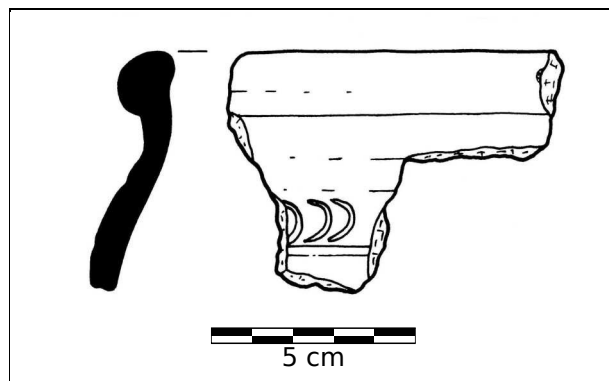
Pamětice (Bez. Blansko). Latènezeit (Stufe B–C1). Stempelverzierte Keramik.

PLUMLOV (OKR. PROSTĚJOV)

„Nad Přehradou“. KLPP – Platěnická kultura. Sídliště. Záchranný výzkum.

Na přelomu srpna a září roku 2009 probíhal archeologický dohled vyvolaný výstavbou základního technického vybavení pro rodinné domy v poloze „U Boží muky“, k. ú. Plumlov, okr. Prostějov. V prostoru mezi Plumlovskou přehradou a meandrem silnice směřující od Mostkovic k Plumlovu byl během budování stoky dešťové kanalizace zachycen pravěký sídlištní objekt.

Lokalitu samotnou (ZM ČR, 1:10 000, list 24-24-11, širší okolí bodu 192:371) můžeme charakterizovat jako výraznější návrší vystupující nad původně inundační pásmo řeky Hloučely, dnes vodní nádrž nesoucí označení jako Plumlovská přehrada. Nadmořská výška místa s archeologickými nálezy se pohybuje cca okolo 280 až 290 metrů, námi zkoumaný halštatský objekt pak leží na vrstevnici 286 metrů. V těsné blízkosti trasy liniového výkopu bylo již v roce 1953 prokázáno pozdně laténské sídliště (např. Meduna 1980, 322–324, Taf. 106–108); v minulých letech byl v těchto místech povrchovými sběry získán archeologický materiál nejen doby laténské, ale i neolitické kultury s moravskou malovanou keramikou či právě platěnické kultury starší doby železné (nepublikované povrchové sběry P. Fojtíka uložené ve sbírkách Muzea Prostějovska v Prostějově).



Obr. 14. Pamětice. Okrajový zlomek s kolkovaným obráceným C.

Abb. 14. Pamětice. Randscherbe mit eingestempelten umgekehrten C.