

# PŘEHLED VÝZKUMŮ

51



Brno 2010

# PŘEHLED VÝZKUMŮ

## Recenzovaný časopis *Peer-reviewed journal*

Ročník 51  
*Volume 51*

Číslo 1–2  
*Issue 1–2*

**Předseda redakční rady**  
**Head of editorial board**

Pavel Kouřil

**Redakční rada**  
**Editorial Board**

Herwig Friesinger, Václav Furmánek, Janusz K. Kozłowski,  
Alexander Ruttikay, Jiří A. Svoboda, Jaroslav Tejral, Ladislav Veliačik

**Odpovědný redaktor**  
**Editor in chief**

Petr Škrdla

**Výkonná redakce**  
**Assistant Editors**

Soňa Klanicová, Marián Mazuch, Ladislav Nejman, Olga Lečbychová,  
Rudolf Procházka, Jiří Juchelka, Lubomír Šebela

**Technická redakce, sazba**  
**Executive Editors, Typography**

Pavel Jansa, Ondřej Mlejnek

**Software**  
**Software**

Spencer Kimball, Peter Mattis, GIMP Development Team 2008: GNU  
Image Manipulation Program, 2.6.1  
GRASS Development Team 2008: Geographic Resources Analysis  
Support System, 6.3.0  
Kolektiv autorů 2008: Inkscape, 0.46  
Kolektiv autorů 2005: L<sup>A</sup>T<sub>E</sub>X 2<sub>ε</sub>

**Fotografie na obálce**  
**Cover Photography**

Bronzové artefakty nalezené v depotech na hradišti „Tabulová hora“  
u Klentnice. Srov. studii A. Navrátila. Foto J. Špaček.  
*A foto of bronze artifacts found in hoards in the hill fort „Tabulová  
hora“ near Klentnice. See the study of A. Navrátil. Photo by J. Špaček.*

**Adresa redakce**  
**Adress**

Archeologický ústav AV ČR, Brno, v. v. i.  
Královopolská 147  
612 00 Brno  
E-mail: [pv@iabrno.cz](mailto:pv@iabrno.cz)

Webové stránky s pokyny pro autory: <http://www.iabrno.cz/pv>

ISSN 1211-7250

MK ČR E 18648

Vydáno v Brně roku 2010

Copyright ©2010 Archeologický ústav AV ČR, Brno, v. v. i. and the authors.

Tab. 1. Brno-Štýřice III: Složení kamenné štípané industrie.

Tab. 1. Brno-Štýřice III: The composition of lithic industry.

Složení industrie Character of lithic industry	Brno-Štýřice III dolní poloha lower site		Brno-Štýřice IIIa dolní poloha upper site	
		%		%
ústěpy neretušované/flakes	143	56,4	382	91,38
čepel neretušované/blades	72	28,3	23	5,6
jádra/cores	15	5,8	2	0,4
rydla/burins	11	4,3	2	0,4
rydlový odštěp/burins blow	4	1,8	3	0,77
čepel s otup. bokem/backed blade	2	0,8	1	0,24
mikrolit/microlith	0	0,0	1	0,24
manuport	6	2,6	3	0,77
zlomek nástroje/fragment of tool	0	0,0	1	0,24
celkem ks/total pc.	253	100,0	418	100,0

## Resumé

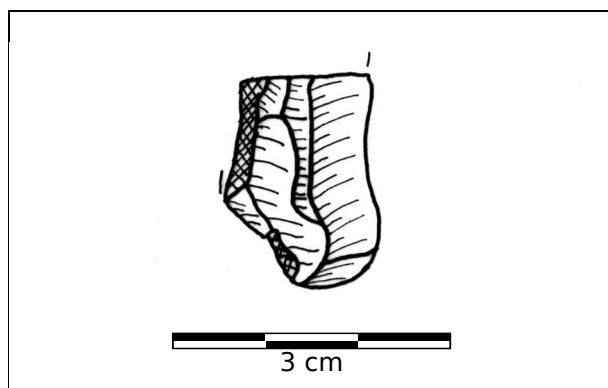
In 2009 a building site in Brno-Štýřice-Vídeňská Street (Koněvova Street) was excavated in collaboration with ARCHAIA Company and Anthropos Institute of Moravian Museum. During the salvage excavation a new Palaeolithic site of Brno-Štýřice IIIa was identified (fig. 9, 11). It differs in raw material distribution and lithic technology from the previously excavated site Brno-Štýřice III, excavated and published by K. Valoch (1972) and attributed to the Magdalenian period. Both sites are characterised by large numbers of stone artifacts (see tab. 1), faunal fragments and charcoal. In the lithic industry, flakes (often from core preparation) prevail. The retouched tools are not numerous and burins are the most common tool type. The chronological position of both sites will be established after detailed analyses of lithics and <sup>14</sup>C dating.

## BRNO (K. Ú. VINOHRADY, OKR. BRNO-MĚSTO)

### Křtinská ulice. Počátek mladého paleolitu. Ojedinelý nález. Povrchový průzkum.

Na jaře 2009 byl při povrchovém průzkumu na dosud nezastavěné ploše na souřadnici 49°12'0.304"N, 16°39'45.289"E nalezen fragment patinovaného paleolitického artefaktu, vyrobeného z rohovce typu Stránská skála. Morfologicky se jedná o bazální část čepel, na jejíž dorsální straně jsou evidentní předchozí těžební čepelové negativy. Artefakt nejeví výraznější technologické znaky, a proto jej lze jen rámcově klást do počátků mladého paleolitu, případně starší fáze mladého paleolitu. K prvnímu publikovanému nálezu paleolitického artefaktu z tohoto prostoru došlo v roce 2007 (Matějec 2009). I když bylo paleolitické osídlení zjištěno na nedaleké lokalitě Růženin dvůr (např. Škrdla 1997), nelze jej vzhledem k jeho staropaleolitickému stáří dávat s nálezem do souvislosti. Nejbližší analogickou industrií lze tak hledat na lokalitě Bílá hora, odkud pochází kolem jednoho tisíce nálezů kamenné štípané industrie bohunicenu, z nichž část jeví i výrazné aurignacoidní prvky (Nerudová 2006).

Petr Matějec



Obr. 12. Brno-Vinohrady. Fragment artefaktu.

Fig. 12. Brno-Vinohrady. An artifact fragment.

## Literatura

- Matějec, P. 2009:** Brno (k. ú. Vinohrady, okr. Brno-město). *Přehled výzkumů* 50, 220.
- Nerudová, Z. 2006:** Časně mladopaleolitické industrie z Bílé hory (Brno-Židenice) a Podstránské (Brno-Slatina). Poznámky k postavení bohunicenu v brněnské kotlině. *Acta Musei Moraviae, Sci. soc.* 91, 65–88.
- Škrdla, P. 1997:** Brno-Vinohrady (okr. Brno-město). *Přehled výzkumů* 1993–1994, 97–99.
- Valoch, K. 1987:** Eine neue frühjungpaläolithische Fundstelle in Brno-Židenice. *Časopis moravského muzea, Sci. soc.* 72, 45–51.

## Resumé

An isolated artifact fragment made from Stránská skála-type chert, which can be dated back to the EUP, was found on the cadastral territory of Brno-Vinohrady.