

# PŘEHLED VÝZKUMŮ

51



Brno 2010

# PŘEHLED VÝZKUMŮ

## Recenzovaný časopis *Peer-reviewed journal*

Ročník 51  
*Volume 51*

Číslo 1–2  
*Issue 1–2*

**Předseda redakční rady**  
**Head of editorial board**

Pavel Kouřil

**Redakční rada**  
**Editorial Board**

Herwig Friesinger, Václav Furmánek, Janusz K. Kozłowski,  
Alexander Ruttikay, Jiří A. Svoboda, Jaroslav Tejral, Ladislav Veliačik

**Odpovědný redaktor**  
**Editor in chief**

Petr Škrdla

**Výkonná redakce**  
**Assistant Editors**

Soňa Klanicová, Marián Mazuch, Ladislav Nejman, Olga Lečbychová,  
Rudolf Procházka, Jiří Juchelka, Lubomír Šebela

**Technická redakce, sazba**  
**Executive Editors, Typography**

Pavel Jansa, Ondřej Mlejnek

**Software**  
**Software**

Spencer Kimball, Peter Mattis, GIMP Development Team 2008: GNU  
Image Manipulation Program, 2.6.1  
GRASS Development Team 2008: Geographic Resources Analysis  
Support System, 6.3.0  
Kolektiv autorů 2008: Inkscape, 0.46  
Kolektiv autorů 2005: L<sup>A</sup>T<sub>E</sub>X 2<sub>ε</sub>

**Fotografie na obálce**  
**Cover Photography**

Bronzové artefakty nalezené v depotech na hradišti „Tabulová hora“  
u Klentnice. Srov. studii A. Navrátila. Foto J. Špaček.  
*A foto of bronze artifacts found in hoards in the hill fort „Tabulová  
hora“ near Klentnice. See the study of A. Navrátil. Photo by J. Špaček.*

**Adresa redakce**  
**Adress**

Archeologický ústav AV ČR, Brno, v. v. i.  
Královopolská 147  
612 00 Brno  
E-mail: [pv@iabrno.cz](mailto:pv@iabrno.cz)

Webové stránky s pokyny pro autory: <http://www.iabrno.cz/pv>

ISSN 1211-7250

MK ČR E 18648

Vydáno v Brně roku 2010

Copyright ©2010 Archeologický ústav AV ČR, Brno, v. v. i. and the authors.



Abb. 40. Vysoké Pole – „Klášťov“ – depot bronzových náramků.

Abb. 40. Vysoké Pole – „Klášťov“ – Depot der bronzenen Armringe.

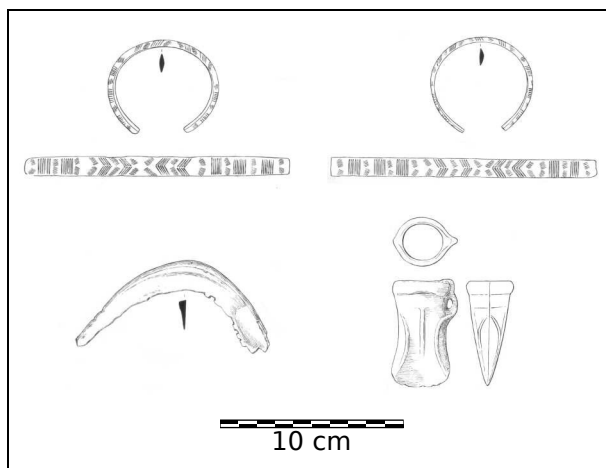


Abb. 41. Vysoké Pole – „Klášťov“ – výběr bronzových předmětů z hradiska.

Abb. 41. Vysoké Pole – „Klášťov“ – Auswahl der Bronzen aus der Burgstätten.

## VÍCENICE U NÁMĚSTÍ NAD OSLAVOU (OKR. TŘEBÍČ)

„Vodní nádrž Rozběhlo“. Mladší doba bronzová, ojedinělý nález, záchraný výzkum.

Při obnovení původního rybníka „Rozběhlo“, který se nacházel sz od Vícenic, byl v povrchové vrstvě nalezen zlomek rukojeti bronzového srpu. Srp je datovatelný do doby popelnicových polí a představuje zcela ojedinělý nález situovaný mimo sídlištní oikumenu.

Milan Vokáč

### Resumé

Vícenice u Náměstí nad Oslavou (Bez. Třebíč), Lese-funde. Spätbronzezeit. Rettungsgrabung.

## VYSOKÉ POLE (OKR. ZLÍN)

„Klášťov“. KLPP (slezská fáze). Hradiště. Zjišťovací výzkum.

Během průzkumu provedeného pomocí detektoru kovů byly na hradisku vyzvednuty také předměty staršího datování, a to ze slezské fáze kultury lužických popelnicových polí. Kromě několika zlomků misek slezského typu byl odkryt také bronzový depot (obr. 40) čítající 15 náramků s rytou výzdobou. Ojedinělý byl nález menšího bronzového srpu a bronzová sekerka s tulejí a ouškem (obr. 41). Jedná se o vůbec první bronzové předměty známé z této lokality.

Ivan Čižmář

### Resumé

Vysoké Pole (Bez. Zlín). „Klášťov“. Lausitzer Urnenfelder Kultur (Schlesische Phase). Burgwall. Feststellungsgrabung.

## ZNOJMO (OKR. ZNOJMO)

Horní náměstí, Václavské náměstí, ulice Vlkova, Přemyslovců, Úvoz a Velká Františkánská. KÚ, VS. Sídliště, pohřebiště. Záchraný výzkum.

V průběhu záchraného archeologického výzkumu na stavbě „Regenerace historického jádra města Znojma“ (viz kapitola Středověk a novověk) byla doložena i intenzivní sídlištní aktivita z mladších fází kultury únětické. Sídliště je doloženo především velkými zásobními jámami a v menší míře kúlovými jámami, jakožto doklad o nadzemních dřevěných konstrukcích domů. Tyto zahlobené sídlištní objekty se ve stejné intenzitě vyskytovaly jak na Horním náměstí, tak i na náměstí Václavském a v přilehlých ulicích. Je tedy zřejmé, že zde, v předpolí ostrožny znojmského hradu, vytváří únětická kultura jednu z největších sídelních aglomerací na jižní a jihozápadní Moravě.

K mimořádným nálezům náležícím tomuto období patřily doklady pohřbívání, a to jak v sídlištních objektech, tak i v řádných hrobech. Ty byly vymezeny plochými kameny, které po obvodu nalezených hrobů vytvářely kamenné skříňky. V jednom z hrobů byla nalezena bronzová, tzv. cyperská jehlice, v dalším se nacházela těla minimálně tří jedinců. Velmi často byly pozorovány i pohřby nedospělých jedinců v zásobních jámách, v jednom případě s nálezem náhrdelníku z provrtaných zubů psovité šelmy (vlk?). Charakteristickým znakem těchto pohřbů byla výrazně skrčená poloha nebožtíka.

Poměrně neobvyklým nálezem byl v závěrečné etapě záchraného výzkumu na Václavském náměstí objev zásobní jámy, z níž byla zkoumána její severní polovina. Jáma se nacházela v jižní části náměstí a zčásti zasahovala mimo zkoumanou plochu. Zhruba 30–40 cm nade dnem se nacházely tři velké kameny. Po jejich odstranění a odebrání hnědé kypré zeminy se ukázala několik cm mocná popelovitá vrstva vyplněná říčními škeblemi a zatím neurčenými semeny. Zhruba v úrovni této vrstvy byla v Z části objektu objevena kostra dítěte orientovaná ve směru J–S. Vzhledem ke ztíženým pod-

mínkám výzkumu došlo k nechtěnému odebrání spodní poloviny kostry, tudíž nelze s přesností říct, jestli bylo dítě uloženo ve skrčené či jiné poloze. Po pravém boku zemřelého se nacházel soudkovitý hrnek s výčnělkem naproti uchu, který lze datovat do starší fáze věteřovské skupiny (Rožnovský 2010).

Marek Lečbych

## Literatura

Rožnovský, D. 2010: Pohřební ritus věteřovské skupiny na Znojemsku, *Acta Musei Moraviae, Sci. soc.* 94/2009, v tisku.

## Resumé

Znojmo (Znojmo Dist.). Centre. A salvage archaeological excavation documented a large settlement from early Bronze Age – the Únětice culture and Věteřov group.

## ZVOLE (OKR. ŠUMPERK)

„Na Cihelně“, parc. č. 1770/21, 28-32 a 1585/1. Mladší a pozdní doba bronzová – KLPP. Sídliště. Sondážní výzkum a prospekce.

V rámci příprav budoucí stavby silničního obchvatu obcí Zvole a Vlachov (silnice I/44 Vlachov–Rájec) byly v její trase v průběhu let 2008 a 2009 prováděny prospekce, geofyzikální průzkum a také bagrovaná liniová sondáž. Západně od Zvole, na východním svahu hřbetu, který pozvolně klesá od kóty 439 m (Skalka) k západnímu okraji obce, se nachází sídliště KLPP položené těsně nad inundací řeky Moravy (lokalizace – ZM10 14-43-09, 318:302, 338:304, 332:263, 320:260). Je známé povrchovými sběry z let 1958, 1962 a 1966. Menší záchranné výzkumy na lokalitě provedl V. Goš (1974) v r. 1966, 1967 a 1973. Všechny nálezy popsal a zhodnotil J. Nekvasil v rámci nálezné zprávy V. Goše. Většinu nálezů zařadil do pozdní doby bronzové (slezské fáze lužické kultury), ovšem menší část datoval již do mladší doby bronzové a naopak několik zlomků keramiky až do halštatu. Z dokumentace vyplývá, že tyto objekty se nacházely pravděpodobně na východním okraji záboru plánované trasy budoucí silnice a východně od ní (parc. č. 1585/2).

Cílem nedestruktivního geofyzikálního průzkumu (na zakázku provedla firma Geopek, s. r. o. - Hašek, Tomešek 2008), povrchových prospekcí a liniové sondáže (VM Šumperk ve spolupráci s Archaiou Olomouc) bylo co nejpřesněji zjistit rozsah sídliště a zda se nad objekty zachovala kulturní vrstva. Kromě běžných nálezů získaných našimi sběry a sondážmi (keramika – obr. 42, mazanice, uhlíky, část zrnětky) se ukázal jako nosný také průzkum ornice pomocí detektoru kovů (soubor bronzových artefaktů v podobě fragmentů jehlic, srpů, náramku, dlátka a slitků).

Celkový rozsah sídliště lze tak zatím odhadovat ve směru jih–sever v délce min. 150 m (v úseku 7,1–7,25 km budoucí silnice), ale spíše delší, možná až 300 m (v úseku 6,95–7,25 km) – v úseku 6,95 až 7,1 se totiž

nachází pozemek, který je předmětem sporu, a tak jsme zde průzkumy nemohli provést, ovšem za jeho jižním okrajem byly v sondě E identifikovány 3 nevýrazné objekty, které by ještě se sídlištěm mohly souviset. Ve směru západ–východ sídliště přesahuje šířku záboru (50 m) na obě strany (pokračování západním směrem ukazují výsledky geofyziky a detektorová prospekce a východním směrem staré výzkumy V. Goše). Kulturní vrstva nebyla zjištěna, objekty začínají cca 30 cm pod vrstvou ornice. Kdy bude zahájena plánovaná stavba a tím i plošný záchranný výzkum, není prozatím vůbec jasné.

**Parc. č. 1771/37. Starší doba bronzová? Ojedinelý náález. Sondážní výzkum a prospekce.**

V rámci příprav budoucí stavby silničního obchvatu obcí Zvole a Vlachov (silnice I/44 Vlachov–Rájec) byly v její trase v průběhu let 2008 a 2009 prováděny prospekce, geofyzikální průzkum a také bagrovaná liniová sondáž. V úseku cca 7,8 km budoucí trasy silnice, severně od Zvole ve svahu sklánějícím se severním směrem k Vlachovu, byl při průzkumu ornice pomocí detektoru kovů získán ojedinelý náález bronzového artefaktu – torza jednoduché sekerky (uražený tyl) s rozšířeným obloukovým břitem (obr. 43). Náález byl zaměřen jak pomocí stanice GPS (N 49°50'38.0729'' E 16°54'29.6908''), tak později i geode-

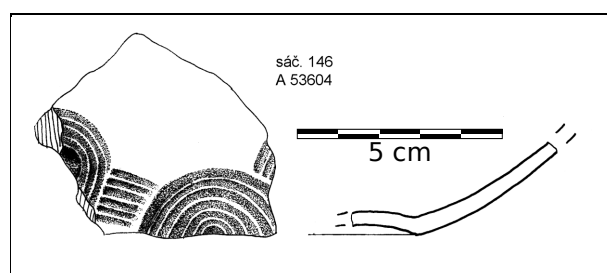


Abb. 42. Zvole. Keramika.  
Abb. 42. Zvole. Keramik.

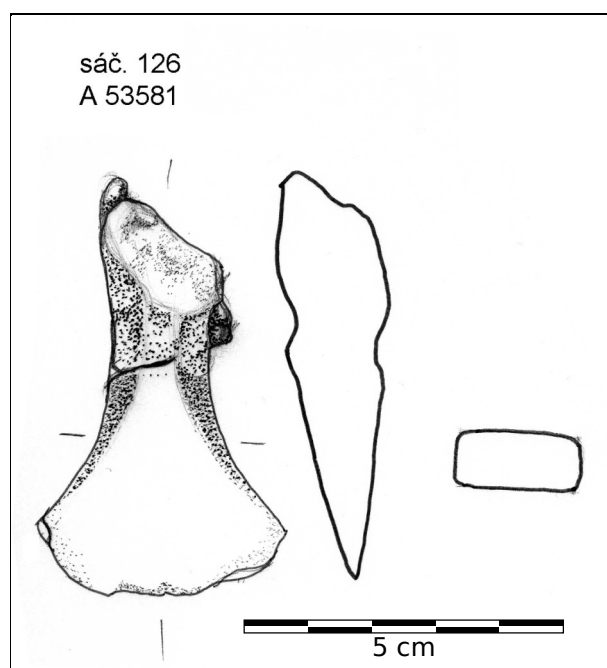


Abb. 43. Torzo bronzové sekerky nalezené severně od Zvole.  
Abb. 43. Bronzeaxt nördlich von Zvole.