

PŘEHLED VÝZKUMŮ

51



Brno 2010

PŘEHLED VÝZKUMŮ

Recenzovaný časopis *Peer-reviewed journal*

Ročník 51
Volume 51

Číslo 1–2
Issue 1–2

Předseda redakční rady
Head of editorial board

Pavel Kouřil

Redakční rada
Editorial Board

Herwig Friesinger, Václav Furmánek, Janusz K. Kozłowski,
Alexander Ruttikay, Jiří A. Svoboda, Jaroslav Tejral, Ladislav Veliačik

Odpovědný redaktor
Editor in chief

Petr Škrdla

Výkonná redakce
Assistant Editors

Soňa Klanicová, Marián Mazuch, Ladislav Nejman, Olga Lečbychová,
Rudolf Procházka, Jiří Juchelka, Lubomír Šebela

Technická redakce, sazba
Executive Editors, Typography

Pavel Jansa, Ondřej Mlejnek

Software
Software

Spencer Kimball, Peter Mattis, GIMP Development Team 2008: GNU
Image Manipulation Program, 2.6.1
GRASS Development Team 2008: Geographic Resources Analysis
Support System, 6.3.0
Kolektiv autorů 2008: Inkscape, 0.46
Kolektiv autorů 2005: L^AT_EX 2_ε

Fotografie na obálce
Cover Photography

Bronzové artefakty nalezené v depotech na hradišti „Tabulová hora“
u Klentnice. Srov. studii A. Navrátila. Foto J. Špaček.
*A foto of bronze artifacts found in hoards in the hill fort „Tabulová
hora“ near Klentnice. See the study of A. Navrátil. Photo by J. Špaček.*

Adresa redakce
Adress

Archeologický ústav AV ČR, Brno, v. v. i.
Královopolská 147
612 00 Brno
E-mail: pv@iabrno.cz

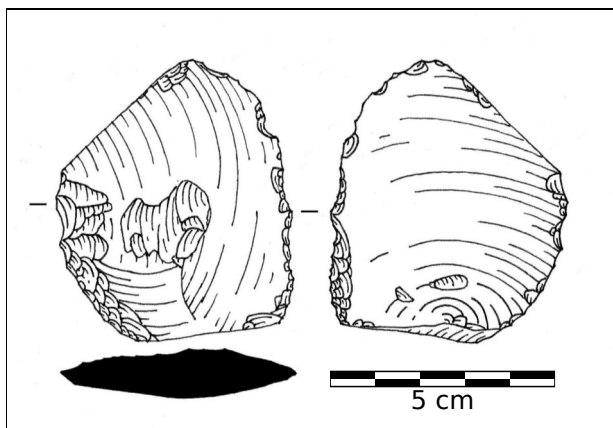
Webové stránky s pokyny pro autory: <http://www.iabrno.cz/pv>

ISSN 1211-7250

MK ČR E 18648

Vydáno v Brně roku 2010

Copyright ©2010 Archeologický ústav AV ČR, Brno, v. v. i. and the authors.



Obr. 39. Radslavice. Úštěp s místní retuší. Kreslil D. Figel'.
Fig. 39. Radslavice. A flake. Drawing by D. Figel'.

Geografická souřadnice místa nálezů je 49°28'26.01"N; 17°30'18.68"E (WGS-84). Nelze vyloučit, že nález souvisí s ojedinělými artefakty, jež byly získány v sousední trati „U dubu“ již v roce 2007. V tomto případě byly v okolí souřadnice 49°28'24.54"N; 17°30'18.49"E (WGS-84) získány 3 patinované úštěpy z eratického silicitu. Výše zmíněné nálezy poukazují na možnou existenci dosud neznámé mladopaleolitické stanice situované na radslavické terase při jižním okraji Bečevské brány.

Příspěvek byl realizován v souladu s grantem GAČR 404-09-H020, Moravskoslezská škola archeologických doktorandských studií II.

Zdeněk Schenk

Resumé

An isolated stone artifact—a massive flake made from erratic flint (Fig. 39) was collected in the Podsedeck field in the cadastral territory of Radslavice.

TVOŘIHRÁZ (OKR. ZNOJMO)

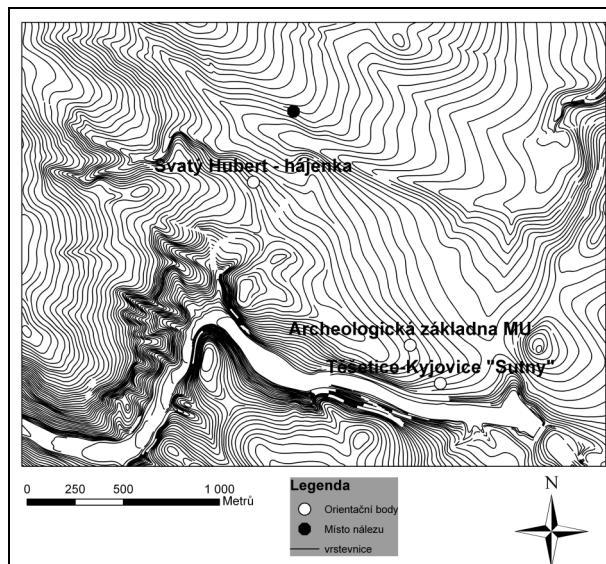
„Na Dílech“. Mladý paleolit (?). Ojedinělý nález. Povrchový průzkum.

V trati „Na Dílech“ (obr. 40) byl referenty nalezen při povrchovém průzkumu jeden patinovaný úštěp. Z uvedené trati se jedná o první nález tohoto druhu. Jeho bližší chronologické zařazení je nejisté, indikuje však možnou mladopaleolitickou aktivitu v daném prostoru.

Ojedinělé artefakty nalezené v roce 2009 (cf. Kyjovice v této kapitole) doplňují doposud z hlediska paleolitu sporadické nálezy z oblasti Znojemska (zvláště Jevišovické pahorkatiny a jejího okolí) (cf. Podborský, Vildomec 1972; Kovárník 2001; Svoboda 2002).

Příspěvek byl realizován v souladu s grantem GAČR 404-09-H020, Moravskoslezská škola archeologických doktorandských studií II a projektem Program rektora na podporu tvůrčí činnosti studentů, F0117 Sběry mikroregion Únanovky.

Martin Kuča, Jakub Matoušek, Barbora Kostihová



Obr. 40. Tvořihráz. Lokalizace nálezů.

Fig. 40. Tvořihráz. Location of the find.

Literatura

Kovárník, J. 2001: Dějiny archeologického bádání na Znojemsku. In: V. Podborský (ed.): *50 let archeologických výzkumů Masarykovy univerzity na Znojemsku*, 95–125. Brno.

Podborský, V., Vildomec, V. 1972: *Pravěk Znojemska*. Brno.

Svoboda, J. 2002: *Paleolit Moravy a Slezska. 2. aktualizované vydání*. Dolnověstonické studie 8. Brno.

Resumé

An isolated stone artifact was found at Tvořihráz near Znojmo.

ŽELEČ (K. Ú. ŽELEČ NA HANÉ, OKR. PROSTĚJOV)

„Holcase“. Bohunicien. Sídliště. Záchranný výzkum.

Poloha

Lokalita je situována asi 1,5 km svv. směrem od obce Želeč v předpolí rozsáhlé pískovny (pískovna Ondratice těžená společností Těžba šterkopísku, spol. s r. o.)—viz obr. 41.

Lokalita byla dříve nazývána Ondratice I (cf. Valoch 1967; Svoboda 1980), katastrálně však leží na rozhraní katastrálních území obcí Ondratice a Želeč (Oliva 2004). Traťové názvy poloh, na kterých se lokalita nachází, jsou Velká Začaková (na západě, katastr Ondratice), Malá Začaková (na východě, katastr Ondratice, dnes odtěženo) a Holcase (na jihu, katastr Želče na Hané)—srov. obr. 41. Byl proveden soutisk starších mapových podkladů zachycujících lokalitu (Valoch 1967, 6; Oliva nd; Svoboda 1980, 4) s kolmým leteckým snímkem z let 2004–2006 (<http://geoportal.cenia.cz>; obr. 41). Podle aktuálního zaměření pomocí ručního GPS přijímače