

# PŘEHLED VÝZKUMŮ

51



Brno 2010

# PŘEHLED VÝZKUMŮ

## Recenzovaný časopis *Peer-reviewed journal*

Ročník 51  
*Volume 51*

Číslo 1–2  
*Issue 1–2*

**Předseda redakční rady**  
**Head of editorial board**

Pavel Kouřil

**Redakční rada**  
**Editorial Board**

Herwig Friesinger, Václav Furmánek, Janusz K. Kozłowski,  
Alexander Ruttikay, Jiří A. Svoboda, Jaroslav Tejral, Ladislav Veliačik

**Odpovědný redaktor**  
**Editor in chief**

Petr Škrdla

**Výkonná redakce**  
**Assistant Editors**

Soňa Klanicová, Marián Mazuch, Ladislav Nejman, Olga Lečbychová,  
Rudolf Procházka, Jiří Juchelka, Lubomír Šebela

**Technická redakce, sazba**  
**Executive Editors, Typography**

Pavel Jansa, Ondřej Mlejnek

**Software**  
**Software**

Spencer Kimball, Peter Mattis, GIMP Development Team 2008: GNU  
Image Manipulation Program, 2.6.1  
GRASS Development Team 2008: Geographic Resources Analysis  
Support System, 6.3.0  
Kolektiv autorů 2008: Inkscape, 0.46  
Kolektiv autorů 2005: L<sup>A</sup>T<sub>E</sub>X 2<sub>ε</sub>

**Fotografie na obálce**  
**Cover Photography**

Bronzové artefakty nalezené v depotech na hradišti „Tabulová hora“  
u Klentnice. Srov. studii A. Navrátila. Foto J. Špaček.  
*A foto of bronze artifacts found in hoards in the hill fort „Tabulová  
hora“ near Klentnice. See the study of A. Navrátil. Photo by J. Špaček.*

**Adresa redakce**  
**Adress**

Archeologický ústav AV ČR, Brno, v. v. i.  
Královopolská 147  
612 00 Brno  
E-mail: [pv@iabrno.cz](mailto:pv@iabrno.cz)

Webové stránky s pokyny pro autory: <http://www.iabrno.cz/pv>

ISSN 1211-7250

MK ČR E 18648

Vydáno v Brně roku 2010

Copyright ©2010 Archeologický ústav AV ČR, Brno, v. v. i. and the authors.

## BRNO (K. Ú. KNÍNIČKY, OKR. BRNO-MĚSTO)

### Ulice Hrázní. VK, MMK. Sídliště. Záchranný výzkum.

Dne 5. 4. 2009 při procházce po levém břehu Brněnské přehrady náhodně zaznamenal A. Přichystal na jednom z profilů vzniklých při terénních úpravách jižního svahu nad sportovním areálem Sokolské koupaliště částečně odbagrovanou pravěkou jámu. Tuto skutečnost oznámil pracovníkům ÚAPP Brno, v. v. i., kteří posléze provedli ohledání popsaného místa. Ukázalo se, že během zemních prací v rámci výstavby sportovně rekreačního střediska NESA, spol. s r. o., na parcele č. 746/1 přiléhající k ulici Hrázní došlo k odkryvu několika zahluobených archeologických objektů. Jak se později zjistilo, již v létě roku 2008 byla ve stejném prostoru po skrývce zeminy a prvních stavebních výkopech nasbírána nevelká kolekce keramických zlomků, kamenné štípané industrie a suroviny k výrobě kamenné broušené industrie, rámcově zařaditelná do mladého neolitu až eneolitu, a jeden zlomek patinovaného artefaktu patrně mladopaleolitického stáří (Kirchner, Kuča 2009).

Uvedená parcela se nachází v nadmořské výšce od 240 do 252 m, ve spodní partii jižního svahu, kterým klesá plochý hřbet vybíhající jihovýchodním směrem z vrchu Trnůvka (441 m n. m.) do původního údolí řeky Svatky. Na severu a východě ji vymezuje oblouk asfaltové komunikace ulice Hrázní, těsně před křižovatkou s asfaltovou komunikací ulice Rozdrojovická, na západě a jihu pak hranici tvoří zahrady stávajících rodinných domů a komplex Sokolského koupaliště. Přesná poloha lokality je na ZM ČR 1:10 000, list 24-32-18, určena body o souřadnicích 358:137, 365:135, 370:139, 368:146 a 362:150 mm od Z:J s. č.

Při následném záchranném výzkumu bylo na dotčeném pozemku objeveno celkem 5 sídlištních objektů. Na základě získané keramiky byly 3 z nich datovány do kultury s moravskou malovanou keramikou. Navíc osamocený střep s charakteristickou výzdobou, který byl nalezen ve výplni jedné z těchto jam, nepřímo dokládá na místě určité aktivity také nositelů předchozí kultury s vypíchanou keramikou.

*Michal Přichystal*

## Literatura

Kirchner, K., Kuča, M. 2009: Brno (k. ú. Kníničky, okr. Brno-město). *Přehled výzkumů* 50, 217, 244.

## Resumé

Bei der Rettungsgrabung in Hrázní Strasse wurden drei Siedlungsgruben der Kultur mit der mährischen bemalten Keramik abgedeckt. In der Verfüllung diesen Objekten war ein einziger Scherbe der Kultur mit der Stichbandkeramik gefunden.

## BRNO (K. Ú. LÍŠEŇ, OKR. BRNO-MĚSTO)

Předmětem příspěvku je shrnutí dosavadních poznatků o neolitickém osídlení katastru Brna-Líšně. Jsou zde uvedeny také nové nálezy a poznatky učiněné v několika posledních letech, zvláště pak z povrchových prospekcií z roku 2009.

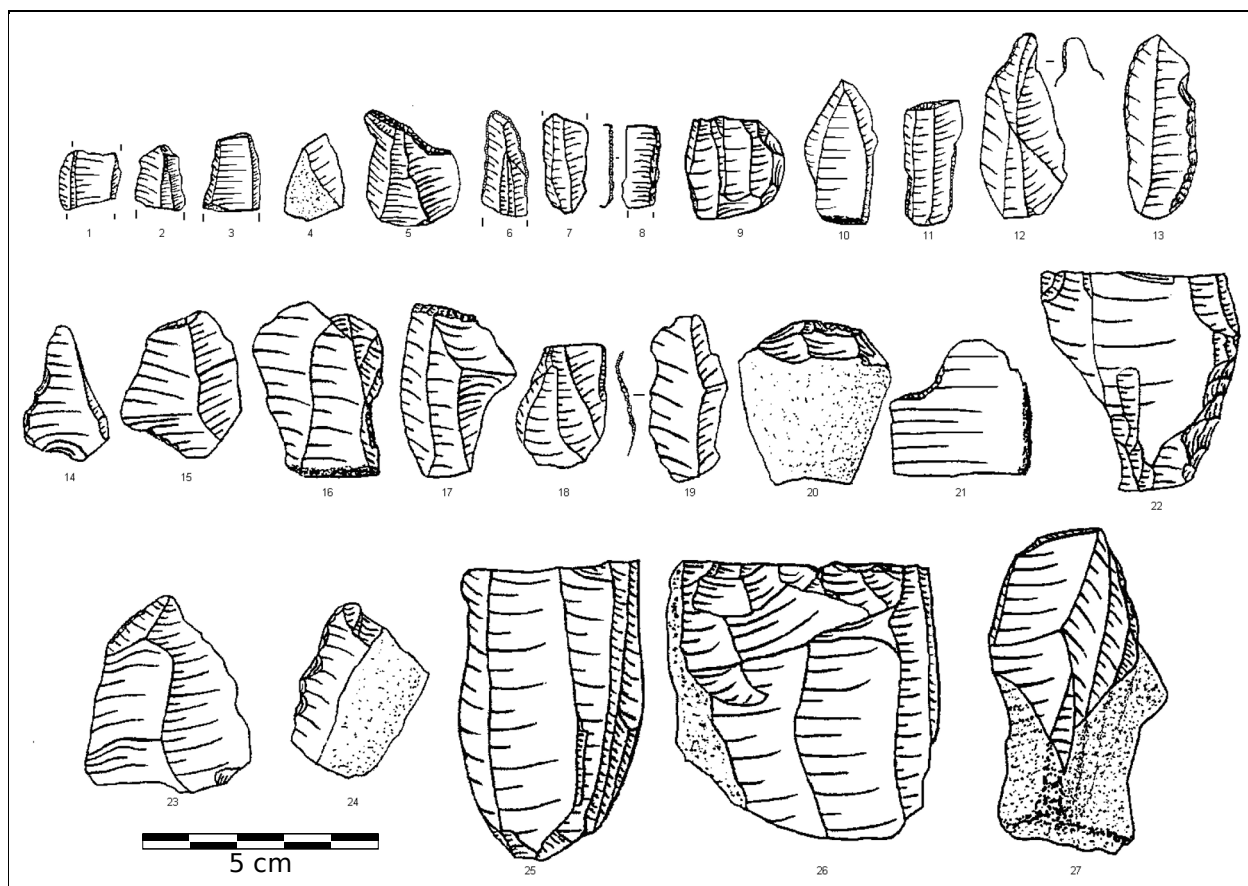
### „Čtvrtě“. Neolit. Ojedinelé nálezy ŠI a BI. Povrchový průzkum.

Lokalita „Čtvrtě“ se nachází na nápadném návrší s kótou 331 m n. m. a je situována u východního okraje brněnské kotliny. M. Oliva označuje tuto trať ve svém příspěvku k lokalizaci paleolitických nálezů v okolí Brna-Líšně jako Líšeň I. Přestože je známa jako jedna z největších paleolitických lokalit Moravy, paleolitické nálezy zde doprovázejí i kamenné artefakty pravděpodobně z mladší doby kamenné. Během povrchových prospekcií bylo mezi roky 2004–2009 nasbíráno celkem 29 kusů kamenné štípané industrie postpaleolitického stáří. Z technologického hlediska jsou nejpočetněji zastoupeným typem úštěpy v počtu 13 kusů. Z nich jsou 3 úštěpy s místní retuší (obr. 1:14–16), 1 úštěp má příčnou retuš na distální straně (obr. 1:17) a 1 úštěp je vyretušován do vrubu (obr. 1:21). Následují čepelky v počtu 9 kusů. Čtyři z nich jsou ve fragmentárním stavu, 2 s odlomenou bazální částí a 2 s odlomenou distální částí. Jeden čepelový fragment nese na pravé hraně mesiální části pozůstatky strmé otupující retuše (obr. 1:18). Z celých čepelí byla retušována jen jedna (obr. 1:19). Čepelová jádra jsou představována dvěma kusy (obr. 1:25–26), které byly využity na těžbu delších tenkých čepelí. Kolekci jader doplňují další dva kusy jádrových reziduí. Škrabadla jsou zastoupena 3 exempláři. Zajímavým nálezem v posledně zmíněné skupině je škrabadlo, jehož hlavice je vyretušována na původním paleolitickém úštěpu s kúrou (obr. 1:20). Nástroj je tak dokladem kontaktu člověka mladší doby kamenné s paleolitickými artefakty. Ani na jednom artefaktu nebyly nalezeny pozůstatky lesku. Surovinově je v souboru nejpočetněji zastoupen rohovec typu Stránská skála v počtu 28 ks. Od Stránské skály je lokalita Líšeň I vzdálena přibližně 1 km a leží tak v těsné blízkosti exploatačního ohniska tohoto typu moravského jurského rohovce. Jeden úštěp je vyroben z moravského jurského rohovce typu Olomučany.

Kamennou štípanou industrii v trati Líšeň – „Čtvrtě“ doprovázel i nález kamenného broušeného artefaktu (obr. 2:1). Byl nalezen roku 2009 přibližně 360 m severoseverozápadně od kóty 331. Představuje jej břitová část ploché kamenné sekery s rovným ostřím z metabazitu pocházejícího z metabazitové zóny brněnské masivu (magnetická susceptibilita  $0,34 \times 10^{-3}$  SI jednotek). Surovina byla určena makroskopicky a její původ ještě zrevidoval A. Přichystal. Nejspíše se jedná o artefakt, který lze na základě jistých indicií (surovina, typologie) přiřadit do kultury s moravskou malovanou keramikou.

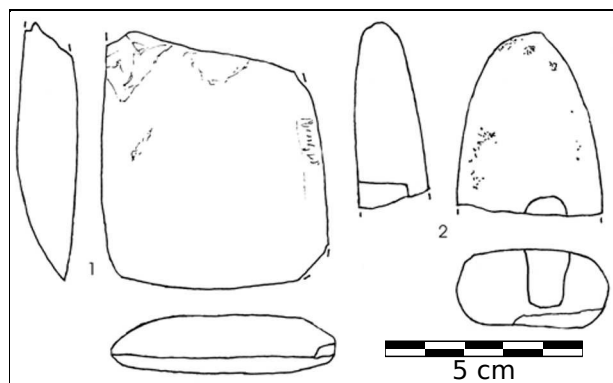
### „Hrubé podsedy“. Neolit. Ojedinelé nálezy ŠI a BI. Povrchový průzkum.

Neolitické aktivity jsou zaznamenány i z navazující trati „Hrubé podsedy“, jihovýchodně od kóty 331. Podle číslování paleolitických stanic zahrnuje tato trať část lokality Líšeň Ia (Oliva 1985) a lokalitu Podolí I. Z trati



**Obr. 1.** Brno-Líšeň. Vybrané artefakty. 1–8 – Zikova, 9–13 – Líšeň-Hrubé podsedky, 14–21, 25–26 – Líšeň-Čtvrtě, 22 – Líšeň-Lepinky, 23–24 – Líšeň-Lepiny, 27 – Houbalova ulice.

**Fig. 1.** Brno-Líšeň. Selected artifacts. 1–8 – Zikova, 9–13 – Líšeň-Hrubé podsedky, 14–21, 25–26 – Líšeň-Čtvrtě, 22 – Líšeň-Lepinky, 23–24 – Líšeň-Lepiny, 27 – Houbalova ulice.



**Obr. 2.** Kamenné broušené artefakty. 1 – Líšeň-Čtvrtě, 2 – Líšeň-Hrubé podsedky.

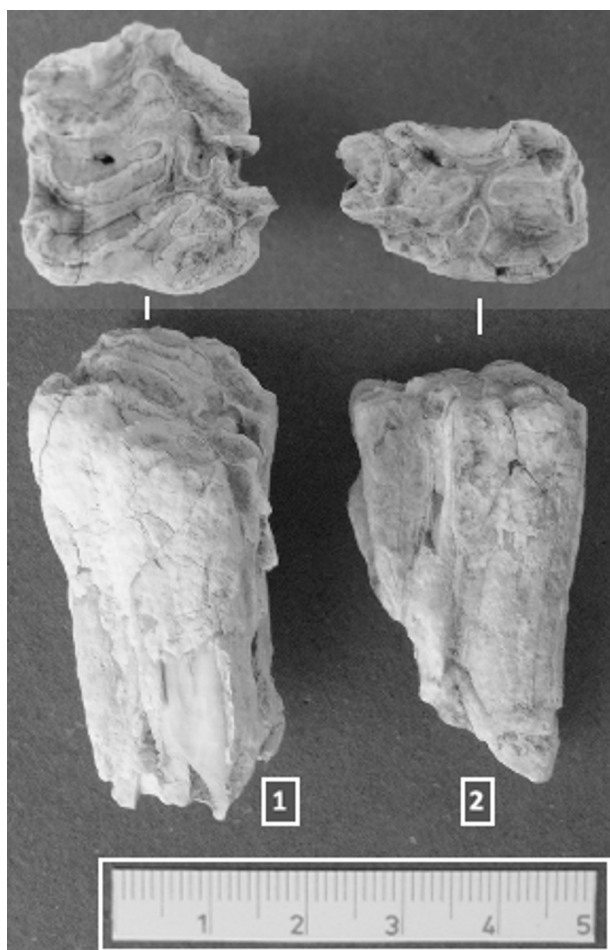
**Fig. 2.** Stone polished artifacts. 1 – Líšeň-Čtvrtě, 2 – Líšeň-Hrubé podsedky.

Hrubé podsedky, zahrnující lokalitu Líšeň Ia, pochází soubor 7 ks kamenných štípaných artefaktů. Jádrotité artefakty jsou zastoupeny 3 exempláři, z nichž 2 lze charakterizovat jako mikrojádra. Jedno mikrojádro nese negativy po těžbě mikročepelí (obr. 1:9). Dále jsou to 1 úštěp a 2 čepele (obr. 1:10–11), z nichž jedna nese na obou stranách bazální části otupující retuš, která na pravé straně zabíhá i do části mesiální. Otupující retuší má tato čepel

opracován také distální konec. Kolekce obsahuje i 1 vrták, jaký se vyskytuje zvláště v kolekcích kamenných štípaných nástrojů kultury s MMK (obr. 1:12). Surovinové spektrum je zastoupeno rohovcem typu Stránská skála (jádro a vrták), rohovcem typu Olomučany (čepel a mikrojádro), rohovcem typu Krumlovský les, variety II (mikrojádro) a opál-chalcedonovou zvětřalinou (úštěp a hrotitá čepel). Zatímco uvedené moravské jurské rohovce jsou suroviny, které byly na lokalitu přineseny, hlízy opál-chalcedonové zvětřaliny vystupují z podloží přímo na lokalitě, i když jejich geneze není doposud zcela úplně jasná.

Společně s kamennou štípanou industrií byl r. 2004 přibližně 120 m severovýchodně od kóty 331 nalezen i fragment kamenného broušeného artefaktu (obr. 2:2). Jedná se o týlovou část menšího nedovrtaného sekermu z jemnozrnného všesměrného amfibolického dioritu, který při vrtání praskl (magnetická susceptibilita činí  $0,20 \times 10^{-3}$  SI jednotek).

Zajímavým nálezem doprovázejícím kamenné neolitické artefakty v této části lokality jsou i dva zvířecí zuby, z nichž jeden byl determinován jako horní stolička (*molar*) tarpana lesního (*Equus caballus*) (obr. 3:1), druhý je ze spodní čelisti a náleží oslu divokému (*Equus asinus*) (obr. 3:2). Souvislost s loveckými aktivitami v neolitu však není pro povrchovou povahu nálezů zcela průkazná.



**Obr. 3.** Líšeň–Hrubé podsedky. Molár tarpana lesního (vlevo) a divokého osla (vpravo).

**Fig. 3.** Líšeň–Hrubé podsedky. Left tooth from wild horse (*Equus caballus*) and right tooth from wild ass. (*Equus asinus*)

K trati „Hrubé podsedky“ patří také lokalita označovaná jako Podolí I. Představuje svažující se terénní vlnu, směřující jihovýchodně od centrální stanice Čtvrtě, severozápadně od obce Podolí. Z místa pochází pouze jediný nález retušované čepele (obr. 1:13), která je vyrobena z moravského jurského rohovce, patrně typu Krumlovský les.

Výskyt neolitické kamenné broušené a štípané industrie lze z popisovaných tratí Líšeň–„Čtvrtě“ a Líšeň–„Hrubé podsedky“ hodnotit celkově jako ojedinělý. Artefakty se vyskytují po celém území zmiňovaných lokalit a na rozdíl od paleolitických nálezů nevytvářely žádnou koncentraci. Nebyla zde doposud nalezena žádná situace, která by naznačovala možnou existenci objektů. Přes značnou pozornost, která byla při povrchových sběrech zaměřena právě na keramické fragmenty, nebyla na lokalitě nalezena žádná památka tohoto typu a bezpečnější kulturní přiřazení kamenných artefaktů na základě jejího výskytu tak zatím není možné.

Další doklady přítomnosti člověka mladší doby kamenné byly z nových sběrů zachyceny i z okolních blízkých tratí „Lepiny“, „Lepinky“ a „Za Panskou zahradou“. M. Oliva označuje vzhledem k již dříve zavede-

nému označení předchozími badateli tratě „Lepiny“ jako Podolí II a již zmiňovanou část tratě „Hrubé podsedky“ jako Podolí I. Upozorňuje však, že se obě lokality nacházejí ještě na katastru Brna–Líšně (Oliva 1985).

#### „Lepiny“. Neolit. Ojedinělé nálezy ŠI. Povrchový průzkum.

Tratě „Lepiny“ je paralelní terénní vlna s tratí „Hrubé podsedky“. Neolitickou industrii této lokality představují 3 kamenné štípané artefakty – hrotitý úštěp s místní retuší (obr. 1:23), retušér a úhlové drásadlo (obr. 1:24).

#### „Lepinky“. Neolit. Ojedinělé nálezy ŠI. Povrchový průzkum.

Tratě „Lepinky“ zahrnuje podle číslování paleolitických stanic lokalitu Líšeň II. Lokalita se nachází na mírném jižním svahu zhruba 550 m severoseverozápadně od kóty 331. Neolitickou kamennou štípanou industrii zde představuje připravené jádro na masivním úštěpu (obr. 1:22) a hrotitý úštěp retušovaný na drásadlo. Na jejich výrobu byl užit rohovec typu Stránská skála.

#### „Za Panskou zahradou“. Neolit. Koncentrace ŠI. Povrchový průzkum.

Poloha je situována na mírném návrší s kótou 320 m n. m. za líšeňským zámkem a v číslování paleolitických stanic je označována jako Líšeň IIa. Právě na této lokalitě, zhruba 120–140 m západně od kóty 320, byla při povrchové prospekci roku 2009 zaznamenána výraznější koncentrace neolitické štípané industrie. Soubor obsahuje 20 úštěpů (z nichž 4 jsou korové) a 8 jader. Negativy po těžbě čepelí nese mezi jádry jen jediný exemplář. Mimo jediného jádra, vyrobeného ze stránskoskalského rohovce, jsou všechny ostatní artefakty ze zmiňované koncentrace z rohovce typu Olomučany. Z prostoru jihovýchodně od kóty 320 pocházejí nálezy 3 nepatinovaných úštěpů, dva jsou vyrobeny z rohovce typu Krumlovský les, varieta II, a jeden z rohovce typu Olomučany.

#### Zikova ulice. Neolit. Koncentrace štípané industrie. Povrchový průzkum.

V květnu roku 2008 byl v prostoru situovaném uprostřed sídlištní zástavby u dnešní ulice Zikova v souřadnicích Loc: 49°12'32.712"N, 16°40'42.49"E nalezen kamenný štípaný artefakt. Na základě tohoto nálezu probíhala ve zmíněném prostoru opakovaná povrchová prospekce, během které byl v průběhu let 2008–2009 získán menší soubor kamenné štípané industrie (obr. 1:1–8). Artefakty bylo možné vysbírávat na cestě, která je vedena přes zatravněnou plochu, a na jejím okraji. Doposud byla shromážděna kolekce 24 kusů kamenné štípané industrie, jeden artefakt je ale patinovaný a lze jej považovat za paleolitický.

Soubor ŠI představují 3 čepele (z nichž jedna je podhřebenová), 7 fragmentů čepelí, 1 úštěp s příčnou retuší a 4 fragmenty jader. Ostatní kamennou štípanou industrii představují neretušované menší úštěpy a debitáž. Všechny nálezy kamenných štípaných artefaktů jsou vyrobeny z rohovce typu Stránská skála. Dva artefakty nesou známky opálení. Nejen přítomnost debitáže, ale i podhřebenové čepele prozrazuje, že ke štípaní kamenných nástrojů docházelo na místě. Nálezy kamenných štípaných artefaktů doprovázela masivní, 5,5 kg vážící hlíza moravského jurského rohovce se stopami po odbíjení úštěpů.

Dalším nálezem z tohoto prostoru je také zelená břidlice typu Želešice o velikosti 5×7,9 cm, v neolitu hojně využívané na výrobu broušené industrie. Tento kus však nejeví žádné známky osekání ani broušení, jedná se tedy čistě o surovinu.

Přes opakovaný povrchový průzkum nebyly na lokalitě nalezeny pozůstatky keramiky a kulturní determinace nálezů tak zatím není možná. Na základě absence patiny a přítomnosti čepelí s leskem, resp. jejich fragmentů, lze nálezy jen rámcově řadit do mladší, případně pozdní doby kamenné.

#### **Houbalova ul. Neolit. Ojedinelý nález. Povrchový průzkum.**

V létě roku 2009 byl v prostoru louky situované v blízkosti dnešní ulice Houbalova v Brně-Lišni (souřadnice Loc: 49°12'21.299"N, 16°40'19.973"E) nalezen zbytek vytěženého kamenného jádra (obr. 1:27). Surovinově se jedná o rohovec typu Stránská skála, zčásti je jádro tvořeno petrosilexem, přičemž povrch artefaktu postrádá patinu. Pozůstatky negativů po těžbě delších úzkých čepelí umožňují jádro klasifikovat jako čepelové. Na místě nebyly nalezeny žádné pozůstatky keramiky, a nález lze tak jen rámcově zařadit do postpaleolitického období, nejspíše do mladší či pozdní doby kamenné.

#### **„Zadní kostelíček“. Neolit. MMK Ib. Sídliště. Záchranný výzkum a povrchový průzkum.**

Výšinná neolitická lokalita je známá svým osídlením již od průběhu paleolitu (Valoch 1950). V prostoru trati byl dříve proveden záchranný archeologický výzkum objektu, ze kterého byla získána charakteristická kolekce fáze Ib kultury s MMK (Rakovský 1980). V posledních letech zde byly prováděny příležitostné sběry, při kterých byla získána kolekce kamenné industrie, keramika přitom nebyla zaznamenána. Nově klasifikovaná kolekce obsahuje 4 ks patinované a 96 nepatinovaných artefaktů. Technologicky soubor sestává z 18 jader, 73 úštěpů, 1 čepel a 3 nástrojů. Jádra jsou ve větší míře nevytěžená, hrubá, nepravidelná, výjimečně jsou čepelová. Nástroje představují čepel s bilaterální retuší, krátké škrabadlo a drobné drásadlo. Ke kolekci byl ještě přiložen větší kus opálu, jehož arteficialita je sporná. Jinak je po surovinové stránce industrie štípaná výhradně z lokálních rohovců typu Stránská skála.

#### **„Na Kopaninách“. Neolit. Ojedinelý nález BI. Povrchový průzkum (?)**

Z výše uvedené tratě je uváděn nález jadeitové sekerky bez bližších nálezových okolností (Červinka 1902; Skutíl 1946; Štelcl–Malina 1973; Mrázek 1996). V publikaci o Brně–Novém Lískovci od kolektivu pod vedením T. Berkovce (2004) je spolu s jinými nálezy tohoto druhu dokonce kladena jako import z oblasti Tibetu (!) (tamtéž, 134), autor však tak velmi závažné tvrzení neopírá o žádný vědecky udržitelný argument. Reálné vysvětlení proveniencí jadeitu předkládá ve své souhrnné práci A. Přichystal (2009, 189), který jeho zdroj vidí v oblasti Západních Alp, případně Alp v jihovýchodní Francii.

#### **„Staré Zámky“, „Čihadla“. Neolit. LnK. MMK II. Systematický výzkum a povrchový průzkum.**

Známé polykulturní hradiště (MMK, jevišovická k., podolská k., latén, stěhování národů, střední a mladší doba hradištní; Belcredi 1885; Čižmář 2004 s další lit.).

Materiál II. stupně kultury s MMK zde nasbírali např. A. Romanovský a P. Kos (1991; 1999). Z blízké trati „Čihadla“ je uváděno také osídlení kultury s lineární keramikou. (Červinka 1902). Menší soubor z povrchových sběrů, který byl autorům nově k dispozici, obsahuje mj. 2 charakteristické keramické fragmenty lengyelské kultury – okraj hrnce s plochým výčnělkem v podhrdlí a kulovitý výčnělek. Kromě keramiky je ve sledovaném souboru ještě několik desítek kusů štípané kamenné industrie, kterou vzhledem k charakteru nelze optimálně kulturně přiřadit. Časté pilkovité retuše s leskem přísluší spíše pozdějšímu intenzivnímu eneolitickému osídlení. Industrie je kromě drobného úštěpu ze silicitu krakovsko-čenstochovské jury a úštěpu z rohovce typu Krumlovský les variety I s největší pravděpodobností výhradně z místních rohovců typu Stránská skála.

#### **„Křížova zmla“. Neolit. LnK IIa. MMK Ib (Ic?), II. Záchranný výzkum.**

Záchranný výzkum polykulturní lokality (MMK, jordanovská k., podolská k., střední doba hradištní) proběhl roku 1989 z důvodu výstavby tramvajové linky (Himmelová, Rakovský 1993; Kovárník 1994; Čižmář, Geislerová, Unger 2000; Čižmář 2004). Kovárník (1994, 84) uvádí ještě stěp IIa fáze kultury s lineární keramikou. Autor dále datuje sídliště kultury s MMK do dvou chronologických horizontů (fáze Ib a II. stupeň), přičemž správně připouští datování některých celků do fáze Ic MMK (cf. Rakovský 1985). V roce 1994 bylo při pokračování záchranných akcí ještě zachyceno mj. i osídlení kultury s LnK a dlouhý průběh dvou příkopů v superpozici, který by měl náležet neolitu a byl zřejmě sekundárně využíván v době hradištní (Stuchlíková 1997).

#### **Breitcetlova ul. Pozdní MMK. Záchranný výzkum.**

Doposud podrobněji nezpracovaný drobný záchranný výzkum proběhl v 80. letech na Breitcetlově ulici (NZ 1357/83). Podle dostupné dokumentace a revize materiálu lze materiál zařadit přibližně do pozdní MMK.

Závěrem lze shrnout, že katastr Líšně byl v rámci brněnské kotliny v neolitu osídlen rozdílně. Podle dosavadních poznatků jsou známy 2 lokality kultury s lineární keramikou, jednak z trati „Čihadla“ na předpolí „Starých zámek“, jednak z „Křížovy zmla“. Kultura s vypíchanou keramikou z líšeňského katastru doložena není a v rámci brněnské kotliny je problematická (cf. Kazdová 1996). Nejsilněji je na katastru doložena lengyelská kultura, která je doložena od fáze Ib (event. Ic) z „Křížovy zmla“ a „Zadního kostelíčka“ a ve II. stupni z tratí „Křížova zmla“, „Staré zámky“ a nakonec z Breitcetlovy ulice. Nové nálezy byly zaznamenány z tratí „Čtvrť“, „Hrubé podsedy“, „Lepiny“, „Lepinky“, „Za Panskou zahradou“, „Zadní kostelíček“, „Staré zámky“ a dále z prostoru mezi ulicemi Elpova a Zikova a z Houbalovy ulice, které byly hlavním předmětem tohoto příspěvku.

Příspěvek vznikl za podpory GAČR 404-09-H020.

Autoři článku děkují za pomoc při určení osteodentického materiálu M. Nývltové Fišákové a za revizi vybrané kamenné industrie A. Přichystalovi.

## Literatura

- Belcredi, E. 1885:** Archaeologické poznámky z okolí Brna. *Památky archeologické* 10, 366–367.
- Berkovec, T. 2004:** *Ohrazené areály kultury s lineární keramikou na Moravě (I). Brno – Nový Lískovec Pod kamenným vrchem.* Archaeologiae Regionalis Fontes 5, Olomouc, 134.
- Červinka, I. L. 1902:** *Morava za pravěku.* Kojetín.
- Čizmář, M. 2004:** *Encyklopedie hradišť na Moravě a ve Slezsku.* Praha.
- Čizmář, M., Geislerová, K., Unger, J. (eds.) 2000:** *Výzkumy – Ausgrabungen 1993–1998.* Brno.
- Čizmářová, J. 1985:** Objekt s moravskou malovanou keramikou v Brně-Líšni (okr. Brno-město). *Přehled výzkumů* 1983, 24.
- Himmelová, Z., Rakovský, I. 1993:** Rettungsgrabung in Brno-Líšeň. *Přehled výzkumů* 1989, 112.
- Kazdová, E. 1996:** Osídlení Brněnska ve středním a mladším neolitu. Kultury s vypíchanou a moravskou malovanou keramikou. *Pravěk NŘ* 4/1994, 43–57.
- Kos, P. 1999:** Brno – Líšeň (okr. Brno-město). *Přehled výzkumů* 40 (1997–1998), 207.
- Kovárník, J. 1994:** Pravěké sídliště v Brně-Líšni, okr. Brno-město. *Pravěk NŘ* 1992/2, 77–98.
- Mrázek, I. 1996:** *Drahé kameny v pravěku Moravy a Slezska.* Brno.
- Oliva, M. 1985:** Příspěvek k lokalizaci paleolitických nálezů v okolí Brna-Líšeň (okr. Brno-město, Brno-venkov). *Přehled výzkumů* 1983, 19–21.
- Přichystal, A. 2009:** *Kamenné suroviny v pravěku východní části střední Evropy.* Brno.
- Rakovský, I. 1980:** Moravská malovaná keramika z Brna-Líšeň (okr. Brno-město). *Přehled výzkumů* 1977, 24–25.
- Rakovský, I. 1985:** Morava na prahu eneolitu. Rukopis nepublikované kandidátské práce. Brno.
- Romanovský, A. 1991:** Povrchové sběry na hradišti Staré Zámky v Brně-Líšni v roce 1988 (okr. Brno-město). *Přehled výzkumů* 1988, 78–79.
- Skutil, J. 1946:** Moravské nálezy jadeitových a nefritových neolitických výrobků, slezské importy. *Zvláštní otisk ze Slezského Sborníku* 44, 4, 1–11. Opava.
- Stuchlíková, J. 1997:** Brno – Líšeň (okr. Brno-město). *Přehled výzkumů* 1993–1994, 115–116.
- Štelcl, J., Malina, J. 1973:** *Základy petroarcheologie.* Brno.
- Valoch, K. 1950:** Sídliště diluviálního člověka na půdě Velkého Brna, *Příroda* 43, 22–26.
- Nálezová zpráva:**  
Archiv ARÚ AV ČR, Brno, v. v. i. – NZ č. j. 1357/83

## Resumé

Brno (Cad. Líšeň, Brno-město Dist.) Neolithic. LBK, MPWC. This article is concerned with Neolithic sites and isolated artifacts from cadaster Líšeň in Brno. Systematic and salvage excavation, surface survey.

## BRNO (K. Ú. MĚSTO BRNO, OKR. BRNO-MĚSTO)

### Ulice Bašty 2–4, p. č. 351 (akce A020/2008). Neolit. Záchranný výzkum.

V souvislosti s výstavbou parkovacího domu pro plánovaný hotel Padowetz ve dvoře objektu Bašty 2–4, byl v měsících dubnu až červnu 2008 proveden plošný záchranný archeologický výzkum. V roce 2009 bylo ukončeno jeho zpracování.

Na zkoumané ploše 17 × 13 m bylo dokumentováno kromě reliktní středověkého osídlení celkem 12 pravěkých jam (s. s. j. 33 až 35, 25, 27, 41, 43, 48, 53, 54), z nichž s. s. j. 54 a 53 lze přiřadit neolitické kultuře s vypíchanou keramikou.

Marek Peška

## Resumé

Stadt Brno, Bašty StraÙe, Rettungsgrabung, Stichbandkeramik.

## ČERNÁ HORA (OKR. BLANSKO)

### „Selkov“. LnK. MMK. Sídliště. Záchranný výzkum.

Černá Hora leží v kopcovité lesnaté krajinně boskovické brázdy na rozhraní Českomoravské a Dražanské vrchoviny, asi 25 km severně od centra Brna. Lokalita „Selkov“ se rozkládá asi 1 km západně od centra obce, po obou stranách silnice spojující Černou Horu a obec Býkovice, na mírném východním svahu nad vodotečí Býkovka.

Během dlouhotrvajícího dohledu (záchranný výzkum od roku 2008) nad stavbou inženýrských sítí byla po odvozu stavební destrukce z místního statku zjištěna na části plochy archeologicky pozitivní situace. Během dvou týdnů záchranného výzkumu zde bylo prozkoumáno a zdokumentováno celkem 8 zahlobených objektů, přičemž dva z nich bylo možné interpretovat jako rozsáhlé nepravidelné hliníky s poměrně kvalitním souborem keramického materiálu z období kultur s lineární a moravskou malovanou keramikou. Chronologicky tyto nálezy potvrzují dřívější zjištění, že prostor polní trati „Selkov“ byl osídlen již lidem s LnK a později se stal také pravděpodobně rozsáhlejším sídlištěm kultury lidu s MMK.

Marek Lečbych

## Resumé

Černá Hora (Blansko Dist.). „Selkov“. LBK and MPW cultures settlements were discovered by the salvage archaeological excavation on this locality.