

# PŘEHLED VÝZKUMŮ

51



Brno 2010

# PŘEHLED VÝZKUMŮ

## Recenzovaný časopis *Peer-reviewed journal*

Ročník 51  
*Volume 51*

Číslo 1–2  
*Issue 1–2*

**Předseda redakční rady**  
**Head of editorial board**

Pavel Kouřil

**Redakční rada**  
**Editorial Board**

Herwig Friesinger, Václav Furmánek, Janusz K. Kozłowski,  
Alexander Ruttikay, Jiří A. Svoboda, Jaroslav Tejral, Ladislav Veliačik

**Odpovědný redaktor**  
**Editor in chief**

Petr Škrdla

**Výkonná redakce**  
**Assistant Editors**

Soňa Klanicová, Marián Mazuch, Ladislav Nejman, Olga Lečbychová,  
Rudolf Procházka, Jiří Juchelka, Lubomír Šebela

**Technická redakce, sazba**  
**Executive Editors, Typography**

Pavel Jansa, Ondřej Mlejnek

**Software**  
**Software**

Spencer Kimball, Peter Mattis, GIMP Development Team 2008: GNU  
Image Manipulation Program, 2.6.1  
GRASS Development Team 2008: Geographic Resources Analysis  
Support System, 6.3.0  
Kolektiv autorů 2008: Inkscape, 0.46  
Kolektiv autorů 2005:  $\text{\LaTeX}$  2 $\epsilon$

**Fotografie na obálce**  
**Cover Photography**

Bronzové artefakty nalezené v depotech na hradišti „Tabulová hora“  
u Klentnice. Srov. studii A. Navrátila. Foto J. Špaček.  
*A foto of bronze artifacts found in hoards in the hill fort „Tabulová  
hora“ near Klentnice. See the study of A. Navrátil. Photo by J. Špaček.*

**Adresa redakce**  
**Adress**

Archeologický ústav AV ČR, Brno, v. v. i.  
Královopolská 147  
612 00 Brno  
E-mail: [pv@iabrno.cz](mailto:pv@iabrno.cz)

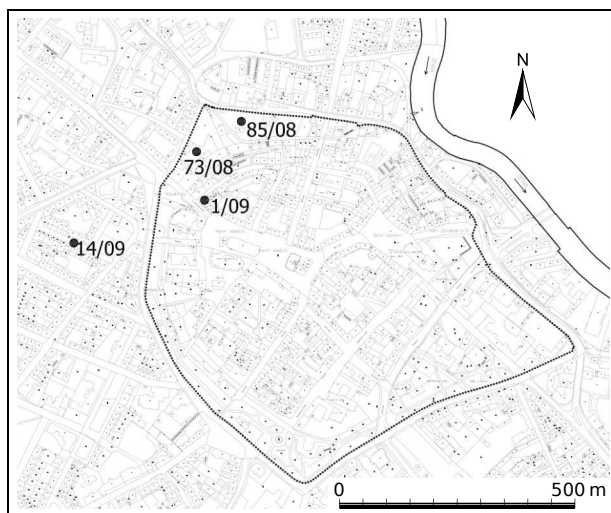
Webové stránky s pokyny pro autory: <http://www.iabrno.cz/pv>

ISSN 1211-7250

MK ČR E 18648

Vydáno v Brně roku 2010

Copyright ©2010 Archeologický ústav AV ČR, Brno, v. v. i. and the authors.



**Obr. 93.** Opava, horní pivovarský dvůr. Digitalní katastrální mapa s lokalizací výzkumu a dalších archeologických akcí provedených NPÚ – ÚOP Ostrava v historickém jádru Opavy.

**Abb. 93.** Opava, der obere Bräuhoof. Die Katasterkarte mit Kartierung der Grabung und anderer Grabungen im Stadtkern von Opava.

## OPAVA (K. Ú. OPAVA-MĚSTO, OKR. OPAVA)

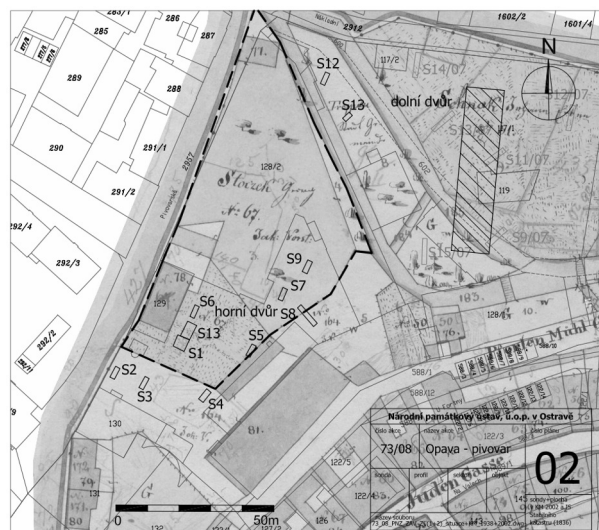
**Areál pivovaru (tzv. horní dvůr), p. č. 128/7, 128/8. Středověk, novověk. Město. Zjišťovací výzkum.**

Zjišťovací archeologický výzkum v areálu horního pivovarského dvora byl proveden NPÚ – ÚOP v Ostravě (akce č. 73/08) za spoluúčasti Archaiia Olomouc, o. p. s., a Archeologického centra Olomouc, p. o., v souvislosti s přípravou stavebního projektu Obchodní a společenské centrum Breda & Weinstein. V rámci výzkumu bylo na horním dvoře otevřeno celkem 10 sond, doplněných dalšími 2 sondami situovanými v areálu dolního pivovarského dvora.

Opavský pivovar je situován na SZ okraji historického jádra Opavy v prostoru, který byl po celý středověk a podstatnou část novověkého vývoje města příslušný k západnímu Jaktařskému předměstí. Na jihu a jihozápadě byl tento areál vymezen stavebním komplexem Jaktařské brány a linií městské fortifikace, severovýchodní hranici tvořil mlýnský náhon, resp. jeho jihovýchodní rameno přivádějící vodu potřebnou k pohonu tzv. Wasserkunstu, tj. zařízení čerpajícího vodu do městského vodovodu, západní hranici pak tvořily pozemky příslušné k zástavbě rozvíjející se podél Krnovské ulice. V písemných pramenech je areál dnešního pivovaru podchycen od raného novověku, kdy zde bylo zřízeno pohřebiště. Tzv. Nový hřbitov patřil mezi staršími opavskými pohřebišti k těm, která vznikla poměrně pozdě, teprve v průběhu druhé poloviny 16. století. Rozbor dochovaných písemných pramenů dovolil zasadit vznik hřbitova do 70. až 80. let 16. věku, přičemž za nejstarší známý letopočet dokládající existenci hřbitova bylo možné označit rok 1588. Doba jeho zrušení je známa přesně. Svému účelu přestalo pohřebiště sloužit na podzim roku 1789, kdy bylo v souvislosti s celkovou reorganizací hřbitovní sítě města Opavy s konečnou platností úředně uzavřeno. Analýza úmrtních matrik, v celistvosti dochovaných od r. 1665, ukázala, že Nový hřbitov v průběhu svého víc než dvoustletého trvání slou-

žil nejen obyvatelům Jaktařského, ale též Hradeckého a Ratibořského předměstí, lidem pocházejícím z vnitřního města Opavy a s proměnlivou intenzitou i z okolních obcí. Současně se jako jediné pohřebiště ve městě pravidelně stával místem posledního spočinutí evangelíků. Pochována byla v jeho půdě i celá řada cizinců přicházejících do města za učením, prací či rodinou jak ze sousední Moravy a Slezska, tak také z Čech, Saska nebo Braniborska. V neposlední řadě se pak Nový hřbitov měnil v místo posledního odpočinku vojáků bojujících armád i místní posádky, to vše od válek spojených s nástupem Marie Terezie na trůn roku 1740. V následujících desetiletích po zrušení hřbitova se stal jeho pozemek předmětem zájmu měšťanské pivovarské společnosti, která v jeho sousedství vybudovala průmyslový pivovarský provoz už roku 1824. V souvislosti s rozšiřováním pivovarského areálu byl v průběhu 19. a 20. stol. postupně zastavován i prostor bývalého hřbitova, z 80. let 19. století pocházejí první zprávy o nálezích lidských kostí a doprovodného inventáře, publikované v dobovém tisku.

Veškeré zjišťovací sondy (S1, S5–S9, S14) položené v areálu hřbitova vymezeného na základě historických mapových pramenů toto historické pohřebiště zachytily. Identifikováno bylo celkem 133 pohřbů, z toho antropologicky bylo možné analyzovat 124 koster. Zjišťovací výzkum v rámci sond způsobil, že velká část koster se dochovala jen částečně. Průměrná zachovalost celého souboru činí 46%. V souboru se nacházelo 23 koster, které byly zachovalé pod 5% hranicí, jednalo se například o části končetin v profilu. Stav zachovalosti kvalitativní byl vysoký, umožňoval hodnocení veškerých standardních osteologických dat. Ve zkoumaném souboru bylo identifikováno 28 žen, 41 mužů, 19 nedospělých a 36 dospělých jedinců, u kterých nebylo pohlaví odhadnuto z důvodu nízké zachovalosti a v jednom případě z důvodu ne-



**Obr. 94.** Opava, pivovar. Lokalizace zjišťovacích sond na horním dvoře a předstihově zkoumané plochy na dolním dvoře v souběhu současné katastrální mapy a indikační skici stabilního katastru z roku 1836. Přerušovanou čarou vyznačen areál Nového hřbitova.

**Abb. 94.** Opava, Brauerei. Sondagen im oberen Bräuhoof und erforschte Flächen im unteren Bräuhoof.

jasné diagnózy. Nejvyšší úmrtnost byla u dospělých jedinců (88%), poté u juvenilních jedinců (5%), u jedinců ve věku 6 měsíců až 7 let (4%) a děti ve věku 7 až 14 let a novorozenci se na hřbitově vyskytovali ve 4%. Výška pohřbených žen dosahovala 157–167 cm a mužů 166–175 cm. Z hlediska zdravotního stavu byla na souboru identifikována celá řada patologických ukazatelů a variant. Jedná se převážně o zubní kazy, hypoplazie skloviny, zubní kámen, intravitální ztráta zubů, nespecifické zánětlivé procesy na kostech (periostitida, osteomyelitida), produktivně degenerativní onemocnění, zhojené fraktury, vývojové odchylky a metabolická onemocnění (podrobněji Pankowská 2009). Celý soubor tvoří významný podnět pro řadu dílčích vědeckých záměrů a je hodnotným zdrojem informací pro antropologický výzkum městského obyvatelstva v tomto úzce datovaném období, jež lze realizovat ve spojitosti s historickými prameny, které jsou v tomto případě velmi cenným materiálem. Z pohledu terénní antropologie se soubor stává zajímavým pro svou rozmanitost (různá orientace pohřbů, variabilita v poloze končetin a lebek podle jednotlivých vrstev, inventář hrobů apod.), dále pro výzkum tafonomických procesů a jejich vlivu na konečnou podobu archeologického nálezu. Vysoká zachovalost souboru je mimo jiné důležitým zdrojem informací pro paleopatologii a dějiny medicíny.

Detailní chronologie jednotlivých hrobů a hřbitovních horizontů je možná pouze s výhradami, neboť s nimi svázané nálezové soubory jsou tvořeny z velké části vícekrát redeponovanými nálezy. Keramické nálezy tak zahrnují široké časové spektrum, téměř vždy se však mezi nimi setkáváme s raně novověkou produkcí. V sekundárním uložení se bohužel nacházela i velká část nálezů numismatických, i když některé z nich mohou oporu pro chronologickou sekvenci poskytnout. Jediná mince s jistotou uložená *in situ* v souvislosti s hrobovým celkem (s. j. 6411) je ovšem blíže nedatovatelná, významný je ale nález dvou ražeb z roku 1624 při skeletu 14 425, který náleží jednomu z nejstarších pohřebních horizontů vyčleněných v sondě S14. Ve shodě s výsledky historického průzkumu je tedy možné za stávajícího stupně poznání potvrdit počátky pohřebiště teprve v raném novověku. V případě mladších pohřbů se setkáváme i s doprovodnou výbavou (devocionálie), její připravovaný rozbor by měl posléze pomoci zpřesnit dataci příslušných hřbitovních horizontů. Rozlišeny byly doposud dva základní horizonty hrobů, vzájemně se lišící orientací pohřbů. Pro starší z nich je charakteristická poloha zemřelých SZ–JV, mladší horizont vykazuje orientaci Z–V, příp. JZ–SV. Byly rovněž zachyceny hroby (sondy S4 a S8), jejichž orientace se přizpůsobuje průběhu hřbitovní zdi. Na základě výsledku výzkumu lze rovněž konstatovat, že jednotlivé části hřbitova byly využívány s rozdílnou intenzitou. Zatímco v sondách S1, S6 a S14 se setkáváme s tzv. etážovou situací, kdy jsou skelety uloženy v několika vrstvách nad sebou a řada z nich je narušena mladšími pohřby, směrem k SV hustota hrobů klesá. Je evidentní, že níže položená část hřbitova v blízkosti mlýnského náhonu byla považována za méně atraktivní (pohřby evangelíků a lidí z okraje společnosti), a tedy i méně využívaná. Hranici mezi těmito částmi pohřebiště můžeme předpokládat někde v prostoru mezi sondami S7 a S9. Nápadný

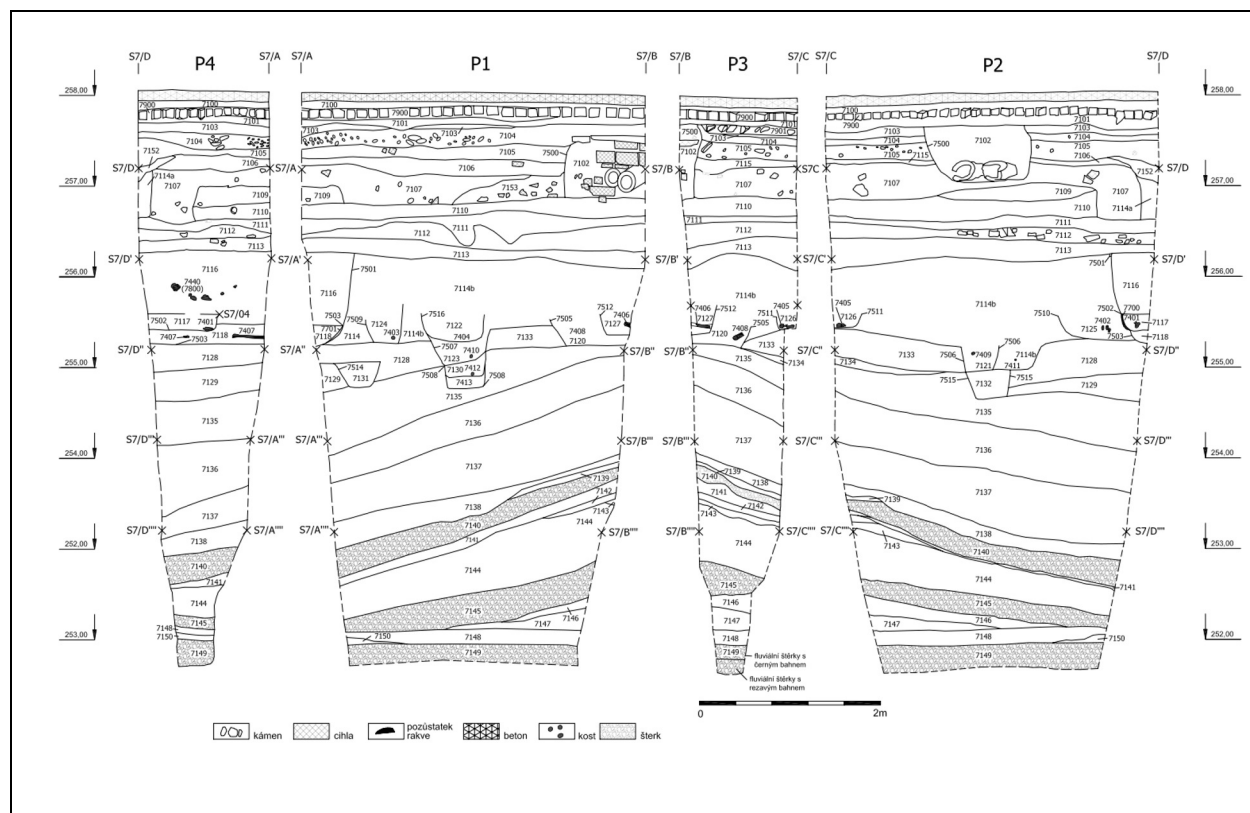


**Obr. 95.** Opava, horní pivovarský dvůr, sonda S7. Pohled na odkrytý mladší horizont pohřbů od SV.

**Abb. 95.** Der obere Bräuhoft, Sondage S 7. Blick auf den freigelegten Begräbnishorizont von NO.

je nízký počet dětských hrobů ve všech zkoumaných sondách. Zdá se, že pro pohřby dětí byl v rámci hřbitova vyčleněn areál, kterého se zjišťovací výzkum nedotkl; uvedený předpoklad potvrzují i písemné prameny (instrukce městské rady z 12. 9. 1597). Zjišťovací sondy nezaznamenaly žádnou situaci, kterou by bylo možné interpretovat jako hromadný hrob, i když v několika případech byli uloženi v jedné hrobové jámě nad sebou 2–3 jedinci. Otevřená tak zůstává otázka charakteru pohřbívání v průběhu epidemií, se kterými by mohly být spojeny i počátky hřbitova. Nelze přitom vyloučit, že rozloha pohřebiště umožňovala i v dobách vyšší intenzity pohřbívání ukládat zemřelé do samostatných jam. Ze zkoumaných hrobů pochází relativně početný konvolut předmětů, které tvořily osobní výbavu zemřelých. Jedná se o drobné devocionálie (medailony, růžence), součásti oděvu, ojediněle též drobné šperky (prsten). Jejich vyhodnocení obohatí naše znalosti o tomto segmentu hmotné kultury raně novověké Opavy, analýza jednotlivých hrobů navíc rozšíří poznatky o raně novověkém pohřbívání obecně (frekvence rakví, poloha končetin apod.).

Ačkoliv novověký hřbitov téměř beze zbytku rozrušil starší nálezové situace, v sondách S1 a S6 se dochovaly i relikty terénu předcházejícího založení hřbitova. V sondě S6 se jednalo o zbytek půdního horizontu vyvi-



**Obr. 96.** Opava, horní pivovarský dvůr. Stratigrafická sekvence na JV profilu sondy S7. V horní části profilu vrstvy související s výstavbou a provozem pivovaru, v jejich podloží novověký hřbitovní horizont a fluvialní sedimenty.

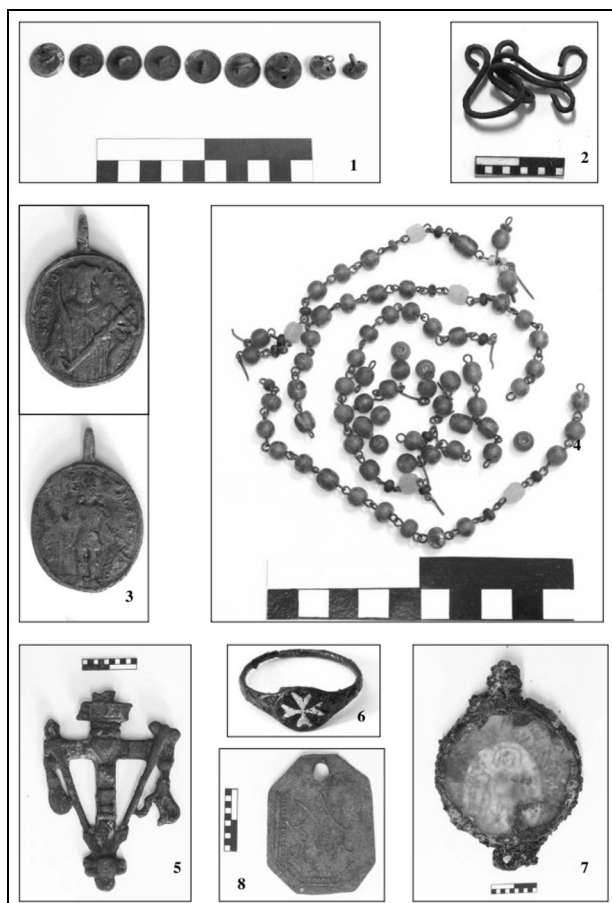
**Abb. 96.** Opava, der obere Bräuohof. Schichtenfolge im SO Profil der Sondage S7. Im Oberteil des Schnittes befinden sich Schichten, die mit Existenz der Brauerei zusammenhängen, in deren Untergrund der neuzeitliche Friedhofshorizont und fluviale Sedimente.

nutého na sprašovém podloží a na něm uloženou kulturní vrstvu, kterou lze na základě keramických nálezů datovat do doby kultury lužických popelnicových polí, mimo to se sporadicky objevují v druhotném uložení i keramické nálezy z dalších období pravěku (eneolit ?) a pozdní doby římské.

Nejasný je charakter středověkých aktivit, které dokládají v podstatě jen redeponované nálezy. Mezi nimi výrazně převažuje keramická produkce pozdního středověku (14.–15. století), nelze ovšem jednoznačně vyloučit, zda se jedná např. o odpad vyvážený do prostoru před hradbou, nebo jde o terciárně deponované předměty v důsledku různých navážek a terénních vyrovnávek. V severní části hřbitova již nebylo podloží hřbitovního horizontu tvořeno kvartérním sprašovým pokryvem. Namísto toho zde byl sondách S7–S9 zachycen okraj inundačního území, zkoumané situace však vykazují stopy antropogenních aktivit až do posledních zkoumaných úrovní (cca 251,5 m n. m.), tedy do hloubky 6–7 m pod současným povrchem.

Zatímco poznatky o archeologických terénech souvisejících s využitím zkoumané plochy jako hřbitova lze považovat vcelku za uspokojivé, podstatně složitější je hodnocení situace mimo hřbitov. Zde je třeba zmínit, že sondy mimo hřbitov byly umístěny spíše nahodile a je-

jich počet, situace a rozměry se musely přizpůsobit provozu areálu. Přesto se podařilo prokázat, že pod úrovní navážek souvisejících s počátky a následným provozem pivovaru jsou dobře dochovány starší terény. Mladší část z nich velmi pravděpodobně souvisí s novověkými fortifikačními aktivitami (barokní zemní bastion a val (?) v jeho předpolí, příkop bastionové fortifikace), resp. zánikem těchto fortifikačních prvků v 19. století. Jednalo se zejména o násep tvořený přemístěnými sprašemi zachycený v sondě S2, který lze s potřebnou mírou obezřetnosti interpretovat jako zemní val. Pokud je tato interpretace správná, lze jej na základě nálezů z výše uložené vrstvy a sedimentů spojit s válečnými událostmi na Opavsku v 18. století, kdy byla v době rakousko–pruských válek naposled opravována a posilována městská fortifikace. Důležité je zjištění, že těleso bastionu, resp. jeho destrukce, zakonzervovalo i starší situace, zčásti narušené blíže nepoznaným zahloubeným útvarem, snad erozní rýhou či vodotečí. Byla identifikována v sondách S4 a S5, po jejích stranách je ale dochován intaktní povrch sprašového podloží a následné půdní antropogenní vrstvy. V určité části plochy vymezené hřbitovem a novověkým opeňovacím příkopem proto můžeme očekávat stopy středověkých (včetně předlokačního a lokačního horizontu města) a pravěkých sídlištních aktivit. Ty jsou spolehlivě



**Obr. 97.** Opava, horní pivovarský dvůr. Výběr devocionálií a součástí oděvu z výzkumu novověkého hřbitova.

**Abb. 97.** Opava, der obere Bräuohf. Auswahl der Devotionalien und Bestandteile der Kleidung aus dem neuzeitlichen Friedhof.

doloženy nálezy z redeponovaných uloženin vyplňujících zmíněnou terénní depresi.

Závěr stratigrafické sekvence náležel již situacím, které lze spojit s výstavbou a provozem opavského pivovaru v 19. a 20. století. Kromě zcela recentních nálezových situací byly identifikovány i zděné konstrukce související se staršími stavebními etapami (zděný kanálek v sondě S8, kouřovod v sondě S9, vápenná jáma v sondě S2, relikt valounových dlažeb apod.).

Můžeme shrnout, že zjišťovací archeologický výzkum prokázal vysoký archeologický potenciál dotčeného území. Kromě archeologicky méně cenných situací z období následnému výstavbě pivovaru v 1. polovině 19. století se jedná o terén historického Nového hřbitova (pravděpodobně 2. polovina 16. století–1789), relikty prvků barokní bastionové fortifikace, starší středověké terény (vrstvy a objekty pod úrovní hřbitova a v jeho okolí, především redeponované), stopy pravěkého osídlení lokality (vrstvy a zahloubené objekty) a antropogenní činností ovlivněné sedimenty na okraji údolní nivy. Je jisté, že doposud získané poznatky budou doplněny či revidovány plošným výzkumem, zahájeným v létě roku 2009 samostatně Archaiou Olomouc, o. p. s.

Petr Kozák, Anna Pankowská,  
Miroslava Plaštiaková, Michal Zezula

## Literatura

**Pankowská, A. 2009:** Laboratorní antropologická zpráva z předstihového záchranného výzkumu Opavapivovar 73/08, Archeologické centrum Olomouc.

## Resumé

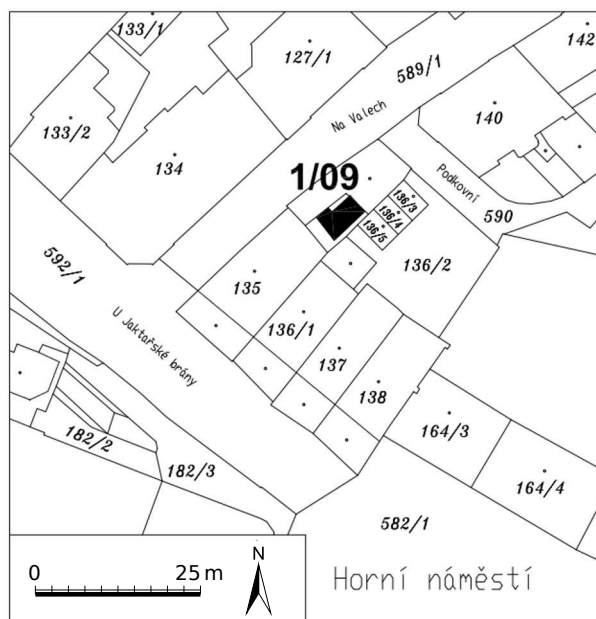
Opava (Kat. Opava–Stadt, Bez. Opava), Areal der Bürgerbräu (Oberhof), Parzelle Nr. 128/7, 128/8. Mittelalter, Neuzeit. Stadt, Friedhof. Feststellungsgrabung.

## OPAVA (K. Ú. OPAVA-MĚSTO, OKR. OPAVA)

**U Jaktařské brány 8, č. p. 156, p. č. 135. Středověk, novověk. Město. Záchranný výzkum.**

V souvislosti s rekonstrukcí suterénních prostor domu č. p. 156 proběhl v lednu–únoru 2009 záchranný archeologický výzkum realizovaný archeologickým pracovištěm NPÚ Ostrava (akce č. 1/09). Zkoumaná plocha (obr. 98) se nachází v SZ části městského jádra, v místě původního dvorního traktu domu, jenž v minulosti vzhledem ke své nárožní pozici spoluvytvářel severní domovní frontu ulice U Jaktařské brány (Jaktar Thor Gasse) a současně i jihovýchodní domovní frontu Židovské ulice (Juden-gasse, dnes ulice Na Valech).

Dům č. p. 156 (č. o. 8) představuje dvoupatrový, hloubkově dvoutraktový objekt, který byl v průběhu své existence několikrát přestavován, naposledy zásadně ve druhé polovině 30. let 20. století (Prix, nepublikovaný rukopis; srov. Šopák 2003, 130). V přední části parcely se dochovaly dvoutraktové, patrně pozdně středověké sklepy s dodatečnými valenými klenbami, v zadní části dispozice byla předběžně identifikována zděná komora, jež by mohla tvořit nejstarší středověkou zděnou část domu (Prix, ústní sdělení; srov. Merta, Peška 2010, 215–222). Původní dvorní trakt domu byl někdy v prů-



**Obr. 98.** Opava, U Jaktařské brány 8, č. p. 156. Lokalizace výzkumu v katastrální mapě.

**Abb. 98.** Opava, U Jaktařské brány 8, Parz. N. 156. Grabungsfläche im Katasterplan.