

PŘEHLED VÝZKUMŮ

51



Brno 2010

PŘEHLED VÝZKUMŮ

Recenzovaný časopis *Peer-reviewed journal*

Ročník 51
Volume 51

Číslo 1–2
Issue 1–2

Předseda redakční rady
Head of editorial board

Pavel Kouřil

Redakční rada
Editorial Board

Herwig Friesinger, Václav Furmánek, Janusz K. Kozłowski,
Alexander Ruttikay, Jiří A. Svoboda, Jaroslav Tejral, Ladislav Veliačik

Odpovědný redaktor
Editor in chief

Petr Škrdla

Výkonná redakce
Assistant Editors

Soňa Klanicová, Marián Mazuch, Ladislav Nejman, Olga Lečbychová,
Rudolf Procházka, Jiří Juchelka, Lubomír Šebela

Technická redakce, sazba
Executive Editors, Typography

Pavel Jansa, Ondřej Mlejnek

Software
Software

Spencer Kimball, Peter Mattis, GIMP Development Team 2008: GNU
Image Manipulation Program, 2.6.1
GRASS Development Team 2008: Geographic Resources Analysis
Support System, 6.3.0
Kolektiv autorů 2008: Inkscape, 0.46
Kolektiv autorů 2005: L^AT_EX 2_ε

Fotografie na obálce
Cover Photography

Bronzové artefakty nalezené v depotech na hradišti „Tabulová hora“
u Klentnice. Srov. studii A. Navrátila. Foto J. Špaček.
*A foto of bronze artifacts found in hoards in the hill fort „Tabulová
hora“ near Klentnice. See the study of A. Navrátil. Photo by J. Špaček.*

Adresa redakce
Adress

Archeologický ústav AV ČR, Brno, v. v. i.
Královopolská 147
612 00 Brno
E-mail: pv@iabrno.cz

Webové stránky s pokyny pro autory: <http://www.iabrno.cz/pv>

ISSN 1211-7250

MK ČR E 18648

Vydáno v Brně roku 2010

Copyright ©2010 Archeologický ústav AV ČR, Brno, v. v. i. and the authors.

Mikulov (Břeclav district), Castle, upper court. Late 10th and 11th century. Castle. Rescue excavation.

MILOVICE (OKR. BŘECLAV)

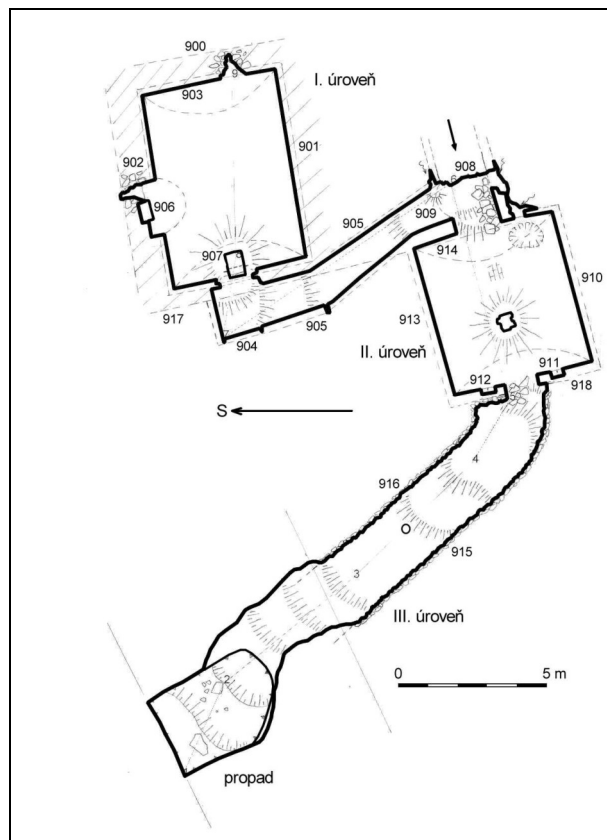
Intravilán obce, č. p. 35. Středověk, novověk, 15.–19. stol. Sklepy, loch. Záchraný výzkum.

Průzkumem propadu vozovky před budovou České pošty (č. p. 35) v Milovicích na Břeclavsku byl objeven poměrně rozsáhlý víceúrovňový systém podzemních chodeb typu lochů a vyzděných sklepních prostor v celkové délce cca 40 m (obr. 35). Jednotlivé části sklepního labyrintu leží ve třech výškových úrovních – 3 m (I. úroveň), 6 m (II. úroveň) a 7 m (III. úroveň) pod povrchem vozovky.

První úroveň chodeb (I) souvisí se zděným suterénem bývalé radnice, která byla postavena uprostřed návsi ve 14. nebo 15. stol. Zmiňuje se o ní kronika obce v souvislosti s kostelem k r. 1414, která byla sepsána K. Freisingem ve 30. letech 20. stol., v době před hromadným odsunem sudetských Němců. Podle historického záznamu se dovídáme, že radnice, později obecní dům, výčep a škola, byla zbořena po pol. 19. stol. (1862) a její dva vinné sklepy zároveň zasypany. V suterénu bývalé radnice je zachována kamenná vyzdívka stěn, která byla později pozměněna cihelnou přestavbou větší části sklepního komplexu na přelomu 17.–18. stol. (společně s přestavbou kostela r. 1701). Ve stěnách zůstaly zachovány špalety a ve stropě obdélný větrací otvor, dříve zatarasený dřevěnými prkny.

Druhá úroveň chodeb (II) souvisí s předchozí, neboť je propojena zděnou cihelnou spojovací chodbou, v jejíž stěně jsou pozůstatky otvorů po pantech dveří, které chodbu v těchto místech uzavíraly. Původně se snad ale jednalo o samostatný vinný sklep, do kterého ústil vchod se schodištěm ve směru od potoka. Zde byly patrné příznaky eroze, která nastávala z důvodu dřívějšího přelivu vod z nedalekého potočného koryta (to je údajně zregulováno až nověji). Voda pak zaplavovala a ničila nižší úroveň podzemních prostor. Sklep je vyzděn cihlami a zhruba uprostřed valené klenby zeje obdélný otvor větrací šachty, která má opět stopy po prkenném zatarasu. Není vyloučeno, že nad sklepní místností leží ještě jedna, protože k povrchu tu ještě zbývá cca 3,5 m a zával nad klenbou by tomu mohl nasvědčovat. Přímo nad sklepem se na povrchu nachází pomník padlých, při jehož budování r. 1926 byla narušena klenba staré sklepní prostory.

Třetí úroveň chodeb (III) nebyla jako jediná opatřena cihelnou vyzdívkou, stěny byly jen zčásti (po hliněnou klenbu) obloženy menšími kameny a štípkami, které byly patrně vylámané v kamenném jádru bývalé radnice (úroveň I). Chodba ražená ve spraši měla uprostřed klenby zachován kruhový vrtaný vzdušník, který jevil známky zatekání vody z povrchu. Lze předpokládat, že další větrací šachta zanikla propadem chodby v místě, kde byl strop erozí již značně poškozen. Jílem pojená kamenná obezdívka chodby se jeví z hlediska stavebního vývoje chodeb jako nejmladší. Nasvědčovaly by tomu nápisy na stropě s iniciálkami a letopočty (např. „1911“) z přelomu 19. a 20. stol. Ve III. úrovni chodeb byla po opadu stropů zjiš-



Obr. 82. Milovice. Půdorys víceúrovňového systému podzemních chodeb z období středověku a novověku.

Abb. 82. Grundriss des mehrstufigen Systems der unterirdischen Gänge aus dem Mittelalter und der Neuzeit.

těna kulturní vrstva s ohništěm, zbytky kostí a artefakty z období mladého paleolitu.

Dokumentovaná situace naznačuje, že po stržení staré radnice v r. 1862 nebyly sklepy zasypany, nýbrž zčásti zachovány. Od tohoto okamžiku byly sklepy utajeny a zpřístupněny již existující chodbou, raženou bez vyzdívky ve spraši, která směřovala pod náves od sousedního stavení–dnešní budovy České pošty a školy.

Současná půdorysná dispozice chodeb sleduje starší schéma tzv. lochů, které byly budovány ve středověkých vsích na Moravě od přelomu 12. a 13. stol. V Milovicích je zřejmá časová souvislost s kamenným jádrem bývalé radnice, která je historicky zmiňována v r. 1414. Její založení však může vzhledem k povaze podzemního systému sahát již do století 14. (III. stavební fáze lochů na Moravě). Většina zasypaných lochů v Milovicích zanikla nejspíše za husitských válek v 15. století, o čemž nás informují nálezy keramiky z 2. pol. 15. stol. z nedalekého zasypaného lochu na pozemku domu č. p. 42.

Původní středověké chodby defenzivního typu byly na přelomu 17. a 18. stol. částečně upraveny do cihelné podoby. Nelze přitom vyloučit možnost, že sklep II. úrovně byl otevřen shora a sloučen s rozšířenou nadzemní a suterénní částí obecního domu, jak by o tom svědčil prkenný zataras i povaha zasypaní nad větrací šachtou v jeho klenbě. Zbývající části náleží s velkou pravděpo-

dobností k chodbám původního středověkého systému lochů, které byly pod okolními domy s radnicí propojeny. Napovídaly by tomu propady na Hřbitovní ulici v domě č. 66, přes ulici v domech č. 1 a 2, u školy (místo dokumentovaného propadu) a ve dvoře domu č. 39. Propady mimo dokumentovanou část chodeb jsou pravděpodobně středověkého původu a souvisí s lochy, které se nacházely pod usedlostmi původní středověké vesnice z 13. stol. (1252/53 zničeny staré Milovice).

Petr Kos

Literatura

Freising, J. 1936: *Kronika obce Milovice*. Brno.

Geisler, M. 1982: Nález středověké keramiky z Milovic (okr. Břeclav). *Přehled výzkumů* 1980, 46.

Resumé

Milovice (Bez. Břeclav), Ortsbereich, Haus Nr. 35. Mittelalter, Neuzeit. Systeme von Kellern und Erdställen. Rettungsgrabung.

MLADEČ (OKR. OLOMOUČ)

„Třesín“. Středověk. Ojedinelý nález. Povrchový průzkum.

Mezi obcemi Mladeč a Bílá Lhota byl pomocí detektorů kovů nalezen železný tesák (obr. 36). Středověký výrobek má mírně zahnutou jednobřitou čepel zakončenou hrotem. Na čepeli je vyražena kovářská značka ve tvaru drobného kvítku s devíti okvětními lístky. Řapovitá rukojeť je od čepelce odsazena o 5 mm a postupně se rozšiřuje až k trojúhelníkovitému zakončení. Na rukojeti se dochovaly tři nýty pro upevnění obložení původně zřejmě z organického materiálu. Celková délka 507 mm, délka rukojeti 124 mm, šíře čepelce 28 mm. Tuto zbraň lze přiřadit k I. typu podle R. Krajíce, k tesákům připomínající rozměrné nože (2003, 175). Dost podobný nález pochází z dolanské kartouzky (Burian 1960, obr. 79) nebo levo-břežního předměstí Sezimova Ústí (Krajíc 2003, tab. 138 p. č. 17681), které jsou oba datované do období husitských válek. Nicméně nevyklučujeme ani mladší stáří artefaktu.

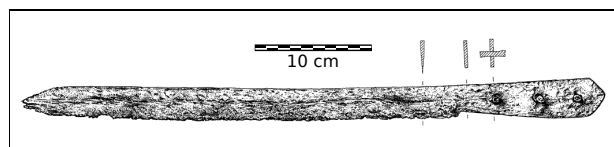
Lukáš Hlubek

Literatura

Burian, V. 1960: Nálezy z husitského opevnění Kartouzky v Dolanech u Olomouce. *Archeologické rozhledy* XII, 196–199, 204–212.

Krajíc, R. 2003: *Sezimovo Ústí, Archeologie poddanského města 3, Kovárna v Sezimově Ústí a analýza výrobků ze železa*. Praha–Sezimovo Ústí–Tábor.

Resumé



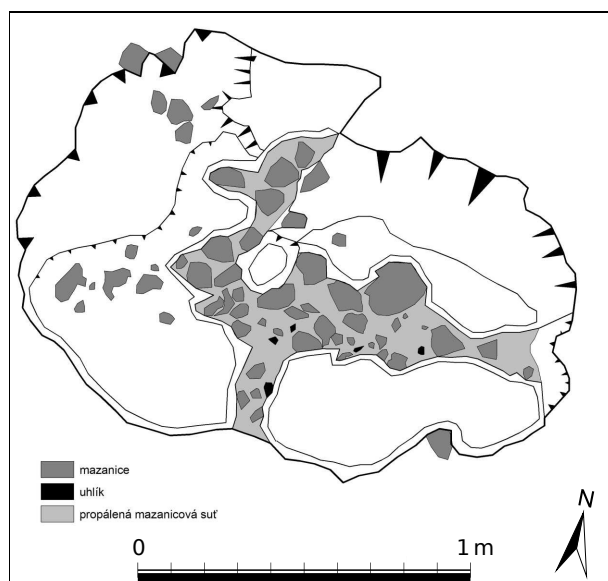
Obr. 83. Mladeč. Tesák.

Abb. 83. Mladeč. Wiedmesser.



Obr. 84. Modrá. Středohradištní pec, pohled ze severu.

Abb. 84. Modrá. Ofen aus der mittleren Burgwallzeit, Blick von Norden.



Obr. 85. Modrá. Půdorys středohradištní pece.

Abb. 85. Modrá. Grundriss des mittelburgwallzeitlichen Ofens.

Mladeč (Bez. Olomouc), Třesín". Im Kataster des Dorfes Mladeč wurde mit Hilfe des Metalldetektors ein mittelalterliches Weidmesser gefunden, das im 15. Jahrhundert wahrscheinlich erzeugt wurde.

MODRÁ (OKR. UHERSKÉ HRADIŠTĚ)

„Hrubý díl“. Střední doba hradištní. Sídliště. Předstihový výzkum.

V červenci roku 2009 proběhl předstihový výzkum na polykulturním sídlišti Modrá–Hrubý díl. V průběhu výzkumu bylo zachyceno celkem 7 objektů; 5 objektů (O1, O2, O3, O6, O7) bylo bez nálezů, 1 objekt (O5) spadá do doby laténské a 1 objekt (O4) do období raného středověku (viz kapitola Doba železná).

Objekt O4 ze střední doby hradištní je reprezentován kopulovitou pecí mazaniceové konstrukce (obr. 84, 85). Nezahlobená část objektu je tvořena mazaniceovou destrukcí podélného nepravidelného tvaru orientovaného západ–východ, zahlobená část je představována elipsovitou jámou, rýsující se pod mazaniceovou destrukcí, o rozměrech 1,6 × 1 m, hloubce 35 cm a orientaci západ–