

PŘEHLED VÝZKUMŮ

51



Brno 2010

PŘEHLED VÝZKUMŮ

Recenzovaný časopis *Peer-reviewed journal*

Ročník 51
Volume 51

Číslo 1–2
Issue 1–2

Předseda redakční rady
Head of editorial board

Pavel Kouřil

Redakční rada
Editorial Board

Herwig Friesinger, Václav Furmánek, Janusz K. Kozłowski,
Alexander Ruttikay, Jiří A. Svoboda, Jaroslav Tejral, Ladislav Veliačik

Odpovědný redaktor
Editor in chief

Petr Škrdla

Výkonná redakce
Assistant Editors

Soňa Klanicová, Marián Mazuch, Ladislav Nejman, Olga Lečbychová,
Rudolf Procházka, Jiří Juchelka, Lubomír Šebela

Technická redakce, sazba
Executive Editors, Typography

Pavel Jansa, Ondřej Mlejnek

Software
Software

Spencer Kimball, Peter Mattis, GIMP Development Team 2008: GNU
Image Manipulation Program, 2.6.1
GRASS Development Team 2008: Geographic Resources Analysis
Support System, 6.3.0
Kolektiv autorů 2008: Inkscape, 0.46
Kolektiv autorů 2005: L^AT_EX 2_ε

Fotografie na obálce
Cover Photography

Bronzové artefakty nalezené v depotech na hradišti „Tabulová hora“
u Klentnice. Srov. studii A. Navrátila. Foto J. Špaček.
*A foto of bronze artifacts found in hoards in the hill fort „Tabulová
hora“ near Klentnice. See the study of A. Navrátil. Photo by J. Špaček.*

Adresa redakce
Adress

Archeologický ústav AV ČR, Brno, v. v. i.
Královopolská 147
612 00 Brno
E-mail: pv@iabrno.cz

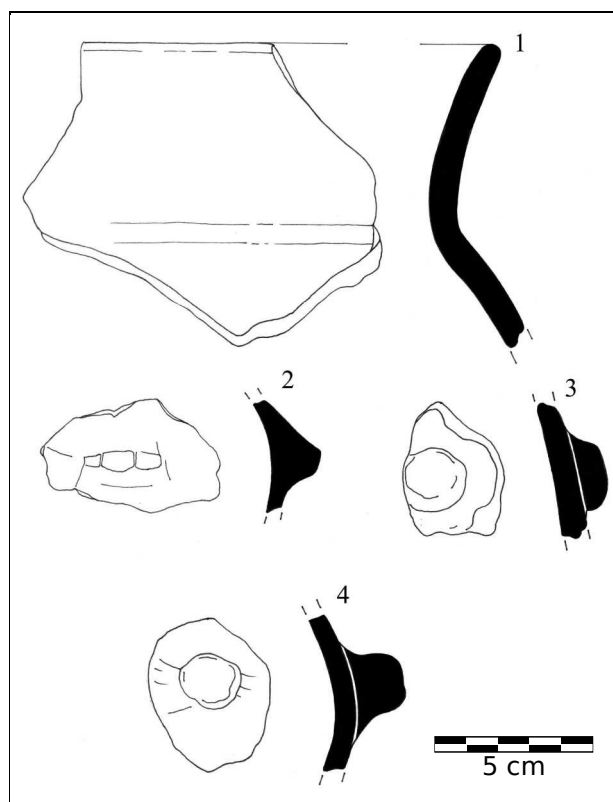
Webové stránky s pokyny pro autory: <http://www.iabrno.cz/pv>

ISSN 1211-7250

MK ČR E 18648

Vydáno v Brně roku 2010

Copyright ©2010 Archeologický ústav AV ČR, Brno, v. v. i. and the authors.



Obr. 6. Opava–Kylešovice. Keramika hornoslezské skupiny lengyelské kultury (Objekt 527).

Fig. 6. Opava–Kylešovice. Pottery of the Upper-Silesian Group of the Lengyel culture.

ve které se nacházely zlomky keramiky lidu zvoncovitých pohárů z období pozdního eneolitu. Jednalo se pouze o keramické zlomky, ze kterých byla zrekonstruována část typické mísy zvoncovitých pohárů s vodorovným rozšířeným okrajem a fragment malého džbánku (obr. 5). Všechny zde získané keramické zlomky byly bohužel nezdobeny, ale i tak lze předpokládat, že se jednalo o keramiku mladšího období výše zmiňované kultury. Na daném území se jedná již o třetí zahloubenou situaci datovanou do stejného období. Předchozí byly nalezeny něco východněji, při výzkumu v roce 2008 (Stabrava 2008, 300–301).

Na této lokalitě na parcelách č. 2723/17 a 2723/22 byl při výzkumu zachycen objekt, v němž se nacházela keramika hornoslezské skupiny (obr. 6). Ve výplni se objevovala typická keramická hladítka nebo fragmenty výdutí s plastickým výčnělkem. V objektu se nacházela rovněž početná kolekce štípané industrie. Keramika samotná byla dost atypická, ale i tak je ji možné zařadit do III. fáze hornoslezské lengyelské skupiny.

Jiří Juchelka

Literatura

Stabrava, P. 2008: Opava (k. ú. Kylešovice, okr. Opava) „Na Stanech“. KZP. Sídliště. Záchraný výzkum. *Přehled výzkumů* 49, 300–301.

Resumé

Opava (Kataster Kylešovice, Bez. Opava) „Na Stanech“. Oberschlesische Gruppe der Lengyelkultur und Glockenbecherkultur. Siedlung. Rettungsgrabung.

ORLOVICE (OKR. VYŠKOV)

„Lysá hora“. KŠK. Kostrový hrob. Záchraný výzkum.

V superpozici s jedním halštatských komorovým hrobem byl kostrový hrob z pozdní doby kamenné. Mrtvý v něm byl pohřben ve skrčené poloze na levém boku. Do hrobu byly dále vloženy 3 nádoby – amfora před obličejovou částí lebky, další nádoba za hlavou a poslední u chodidel. Plochu výzkumu vyznačují na ZM ČR 1:10 000 listu 24-42-17, souřadnice: A: 114 mm od Z s.č., 202 mm od J s.č.; B: 119 mm od Z s.č., 202 mm od J s.č.; C: 116 mm od Z s.č., 195 mm od J s.č.; D: 121 mm od Z s.č., 196 mm od J s.č.

Blanka Mikulková

Resumé

Orlovice (Bez. Vyškov) „Lysá hora“. Äneolithikum. Schnurkeramik. Grab.

OTASLAVICE (K. Ú. HORNÍ OTASLAVICE, OKR. PROSTĚJOV)

„Homole“. Parc. č. 1417/2. Eneolit. Sídliště. Zjišťovací výzkum.

Lokalizace: okolí bodu Y = 571870; X = 1106587

Při archeologickém průzkumu fortifikace (viz kapitola Středověk a novověk) bylo nalezeno několik ojedinělých střepů datovatelných do eneolitu (určila Pavlína Kalábková z FF UP v Olomouci). Keramické zlomky mohou pravděpodobně souviset s doloženým eneolitickým osídlením v přilehlé trati Stany a nedokládají existenci opevnění v trati „Homole“ v tomto období.

Pavel Šlězár

Resumé

Otaslavice (Kataster Horní Otaslavice, Bez. Prostějov). „Homole“. Äneolithikum. Siedlung. Vorläufige Forschung.

PASOHLÁVKY (K. Ú. PASOHLÁVKY, K. Ú. MUŠOV, OKR. BŘECLAV)

„U Vodárny, Za Tuchnou“. Mladý/pozdní eneolit, KZP. Záchraný výzkum. Hroby, sídlištní objekt. Uložení: AÚ AV ČR Brno.

Předstihový záchraný archeologický výzkum v trase budoucí dopravní infrastruktury plánované v rámci projektu Pasohlávky – Rozvoj lázeňské a rekreační zóny probíhal v období od 1. března do 20. září 2008. Objednatel výzkumu byla společnost Thermal Pasohlávky, a. s., dodavatelem Archeologický ústav AV ČR Brno, v. v. i., pracoviště Dolní Dunajovice. Vzhledem k významu výsledků záchraného výzkumu pro celkové zmapování kulturních poměrů v mikroregionu Mušova a Pasohlávek probíhalo jejich zpracování mj. i v rámci grantového projektu GA ČR č. 404/09/1054 a v rámci výzkumného záměru Archeologického ústavu AV ČR Brno č. Z80010507. Realizace záchraného výzkumu a zpracování jeho výsledků by se nemohlo uskutečnit bez přínosné spolupráce dalších členů výzkumného týmu. Zvláště proto autoři tohoto příspěvku děkují výzkumnému technikovi Miroslavu



Obr. 7. Pasohlávky. Modelace terénního reliéfu záchranného výzkumu roku 2008, pohled z jihovýchodu.

Abb. 7. Pasohlávky. Modell des Terrainreliefs der Trasse der Rettungsgrabung im Jahr 2008, Blick von Südosten.



Obr. 8. Pasohlávky. Objekty, zachycené na úrovni povrchu podloží v trati „U vodárny“.

Abb. 8. Pasohlávky. Beispiel der auf dem obersten Niveau des geologischen Untergrundes dokumentierten Objekte.



Obr. 9. Pasohlávky. Trasa záchranného výzkumu roku 2008 s vyznačením objektů z eneolitu.

Abb. 9. Pasohlávky. Trasse der Rettungsgrabung im Jahr 2008 mit die Zeichnung der Äneolitische Objekte.

Lukášovi a dokumentátorce Pavle Růžičkové, autorce fotografické dokumentace.

Prozkoumaná trasa budoucí dopravní infrastruktury se dotkla dvou katastrálních území spadajících pod obec Pasohlávky (k. ú. Pasohlávky a k. ú. Mušov). Trasa začínala bezprostředně na východním okraji intravilánu obce Pa-

sohlávky, kde plynule navazuje na komunikaci vedoucí od státní silnice ke hřbitovu (viz kapitola Doba římská). Od tohoto místa vede více méně přímou linií k jihovýchodu v délce cca 1150 m, kde dosahuje nejvyšší polohy. Zhruba ve středu prozkoumané trasy se nachází rozšířená plocha pro budoucí kruhový objezd, od níž trasa pokračuje v délce cca 1025 m směrem k severovýchodu. Podoba terénního reliéfu před zahájením výzkumu se v západním a východním úseku trasy lišila. Na západní straně je od okraje intravilánu obce trasa rovinatá, od poloviny pozvolně se zvedá až k nejvyššímu bodu před budoucím kruhovým objezdem. Východní úsek trasy, která ve své nejvýhodnější části dosáhla prostoru svahu pod známou lokalitou z doby římské Hradisko, je terén mnohem více vlnitý (obr. 7). Nadmořská výška povrchu terénu před zahájením mechanizovaných skrývek se na stavbu dotčené ploše pohybovala zhruba v rozmezí cca 178,00 m n. m. na východním okraji intravilánu obce, nejvyšší bod před kruhovým objezdem ve středu trasy se nacházel ve výšce ca 188,00 m n. m. Ve východní části se terén vlní mezi krajními hodnotami cca 176,00 m n. m. až cca 184,00 m n. m.

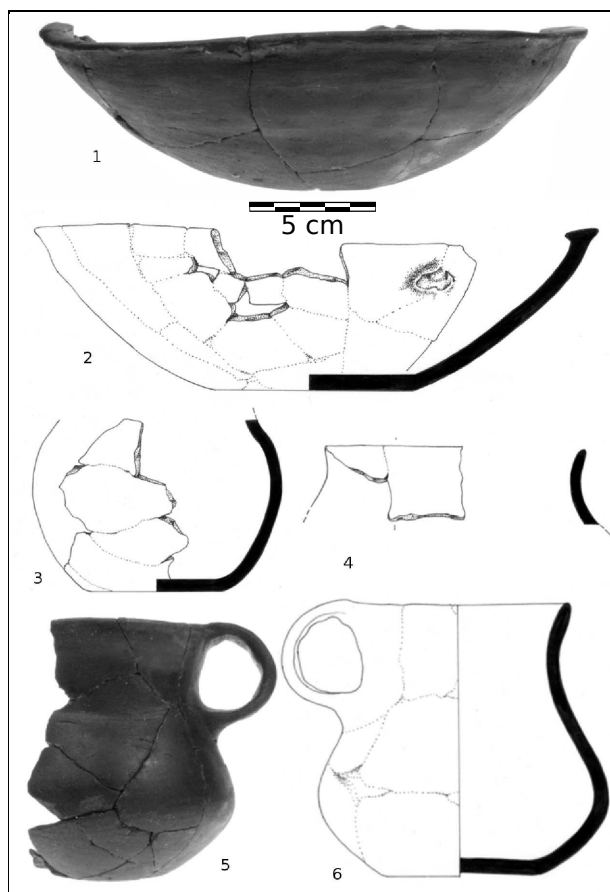
Stav terénu před zahájením skrývek byl ovlivněn intenzivním zemědělským využíváním. Částečně se zde v nedávné době nacházely broskvové sady, část trasy vedla přes zemědělsky obdělávaná pole. Geologické podloží je v dotčeném prostoru dvojího druhu: střídají se v něm souvislé plochy nesoudržných štěrkopísků doprovázených jemnými písky, resp. plochy neogenních jíílů. Tato skladba je obecně typickou geologickou stavbou v celém Dyjsko-svrateckém úvalu. Na geologické podloží dosedala místy nepatrná, místy až 0,8 m mocná šedohnědá pevná hlína, která vykazovala znaky kulturní vrstvy (koncentrace nálezů, přítomnost objektů). Nad ní, resp. v místech, kde chyběla přímo nad geologickým podložím, se nacházela cca 0,5–0,7 m široká černohnědá ornice. Ve východním úseku trasy byla tato skladba doplněna o ještě místy velmi mohutnou vrstvou navážené hlíny pod ornici, která je patrně pozůstatkem přemístění velkého objemu hnědočerné hlíněné masy z doby výstavby vodních nádrží.

Na celé ploše záchranného výzkumu byla pod archeologickým dozorem strojovou mechanizací odstraněna ornice. Následně byla od úrovně dna ornice celá stavba dotčená trasa skrývána strojovou mechanizací typu UDS s hladkou lžící. Prováděla se při tom systematická prospekce odstraňovaných uloženin formou průběžného vizuálního a detektorového průzkumu. Plošný výzkum byl realizován u všech uloženin a výkopů, které bylo za daných podmínek dochování archeologických objektů možné rozlišit, ať již na úrovni kulturní vrstvy nebo na povrchu geologického podloží (obr. 8). Jejich odkryv probíhal standardní metodou ručního kopání a následné dokumentace (ovšem místy značně nesoudržné geologické podloží nebo vyšší hladina spodní vody některé postupy archeologické práce významně determinovaly). V terénu probíhala primární dokumentace kolmým snímkováním (zhotovení digitálních ortofotografií z fotografické věže a zaměření lícovacích bodů totální stanicí). To bylo u všech objektů doprovázeno též ručním dokumentačním snímkováním a zaměřením všech podstatných terénních znaků a movitých nálezů v absolutních souřadni-

cích. Kolmé digitální snímkování se provádělo na všech významných a pro digitální rekonstrukci objektů potřebných niveletách. Tato metoda byla u mimořádně významných objektů doplněna klasickou kresebnou dokumentací v měřítku 1:20. Všechny samostatné, v absolutních souřadnicích zaměřené terénní jevy byly následně zpracovány v softwarovém prostředí ArcGIS.

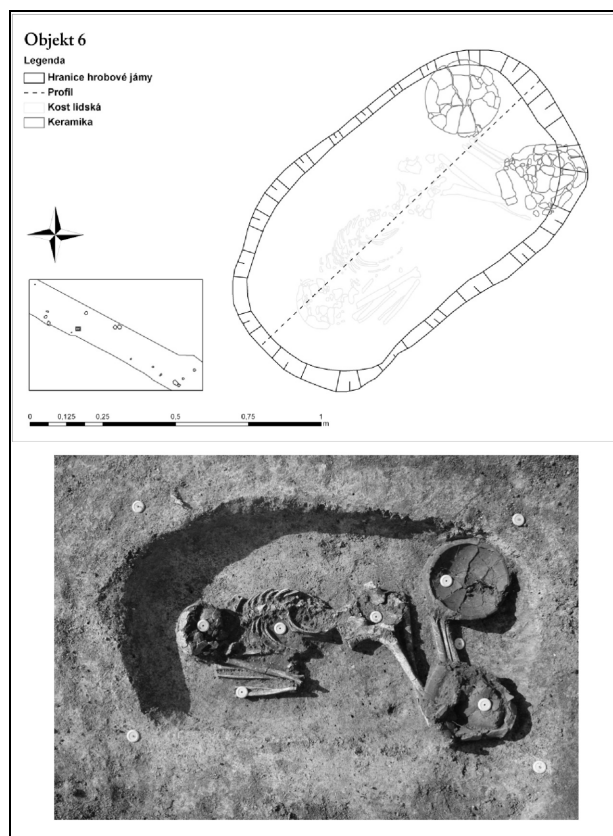
Při záchranném výzkumu byly zachyceny nálezové situace z neolitu, eneolitu, doby bronzové a doby římské (viz kap. Neolit, Doba bronzová, Doba římská). Celkově bylo zdokumentováno 229 samostatně evidovaných terénních jevů, v převažující míře interpretovatelných jako objekty sídlištního charakteru. Z období eneolitu byly odkryty celkem čtyři objekty, z nichž tři můžeme přiřadit ke kultuře zvoncovitých pohárů (obr. 9). Objekty K6, K7 a K9 se nacházely zhruba uprostřed prozkoumané trasy, na katastrálním území Mušova, v trati „Za Tuchnou“. Objekt K169 byl objeven na katastrálním území Pasohlávek, na okraji intravilánu obce v trati „U Vodárny“.

Objekt K6 představuje kostrový hrob (K 6), který se na světle hnědém písčitém podloží vyrýsoval jako obdélník se zaoblenými rohy tmavě hnědé barvy o největších rozměrech 1,32 m délky a 0,75 m šířky (obr. 10). Stěny hrobové jámy s písčitohlinitou výplní byly zahlobeny maximálně 33 cm pod úroveň podloží. Kostra dospělého jedince ležela ve skrčené poloze na pravém boku s orientací přibližně sever–jih a s hlavou obrácenou k jihu. Obličejová část lebky směřovala k východu. Horní končetiny byly složeny na hrudi s dlaněmi u obličjeje. Způsob uložení kostry na pravém boku i její orientace odpo-



Obr. 11. Pasohlávky. Keramické nádoby z hrobu K6.

Abb. 11. Pasohlávky. Keramische Beigabe aus dem Grab K6.



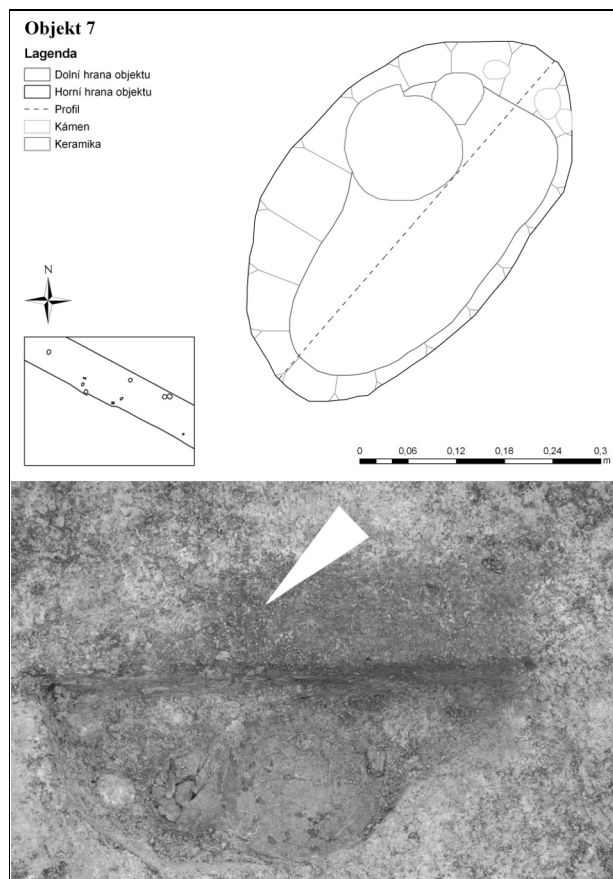
Obr. 10. Pasohlávky. Objekt K6.

Abb. 10. Pasohlávky. Objekt K6.

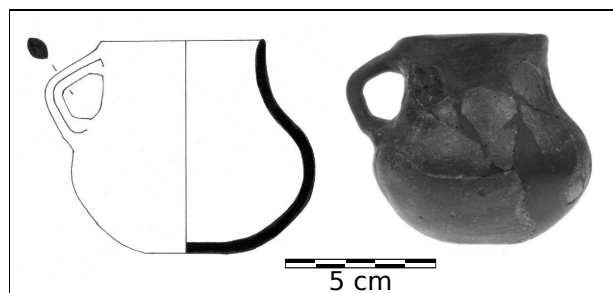
vídají podle běžných zvyklostí kultury se zvoncovitými poháry pohřbu ženského jedince (Havel 1978, 100–102, 108). Součástí hrobové výbavy bylo pět keramických nádob, které byly uloženy v severní části hrobu v blízkosti dolních končetin. Na drobných kůstkách chodidel ležela mísa s charakteristickým profilem okraje ve tvaru písmene T (obr. 11:1, 2). Nad koleny pohřbeného jedince se nacházela větší hrncovitá nádoba, v níž byly uloženy další tři drobnější nádobky (obr. 11).

Dalším objektem, nalezeným v bezprostřední blízkosti hrobu K6, byla 15 cm mělká mísovitá jáma oválného půdorysu, objekt K7 (obr. 12). Na dno jámy o největších rozměrech 53 cm délky a 30 cm šířky byla vložena mísa s okrajem ve tvaru písmene T a drobný džbán s uchem (obr. 13). Umístění dvou celých nádob do nevelké jámy by mohlo ukazovat na žárový pohřeb, který je na nekropolích kultury se zvoncovitými poháry zastoupen asi v 20% všech hrobů (Turek 2008, 158). V tomto případě se však nenalezly žádné pozůstatky kremace.

Nedaleko od objektů K6 a K7 byl odkryt objekt K9. Představuje jámu obdélníkovitého půdorysu se zaoblenými rohy o největších rozměrech 1,29 m délky a 0,53 m šířky, která byla orientovaná ve směru východ–západ (obr. 14). Rovné dno jámy se nacházelo v hloubce 29 cm pod úrovní povrchu podloží. Po vybrání tmavě hnědé hlinopísčité výplně byla na středové linii, blíže k západnímu okraji jámy, nalezena miniaturní nádobka zdobená rytým vzorem, umístěným v horizontálním pásmu na výduti mezi dvěma drobnými oušky (obr. 15). Zbývá část



Obr. 12. Pasohlávky. Objekt K7.
Abb. 12. Pasohlávky. Objekt K7.



Obr. 13. Pasohlávky. Keramika z objektu K7.
Abb. 13. Pasohlávky. Keramik aus dem Objekt K7.

jámy zůstala prázdná, bez jakýchkoliv nálezů. I když tvar tohoto objektu odpovídá hrobové jámě, nebyly zde nalezeny žádné kosterní pozůstatky. V tomto případě by se tedy mohlo jednat o symbolický pohřeb (tzv. kenotaf). Možná je však i varianta, že se kosterní pozůstatky, původně vložené do hrobu, již do současnosti nedochovaly. Profilace nalezené nádoby má typický mlado- až pozdně eneolitický ráz. Pro neobvyklou výzdobu, tvořenou svazky rýh, nebyla prozatím nalezena bližší analogie a její přesné kulturní zařazení tak zůstává nedořešeno.

Dva střepy z nádob kultury se zvoncovitými poháry obsahovala také výplň okrouhlé kúlové jámy K169 o průměru 30cm a hloubce 19, zdokumentované již na k. ú. Pasohlávky v trati „U Vodárny“ (obr. 16).

Na rozdíl od předcházejících eneolitických kultur jsou stopy osídlení kultury zvoncovitých pohárů v oblasti pod Pavlovskými vrchy velmi časté (viz Peška, Rakov-

ský 1990). K roku 2002 bylo registrováno celkem 22 lokalit, z nichž třetinu představují pohřebiště (Šebela 2002a, 123). Přímo v bývalém katastru zaniklé obce Mušova je známo několik lokalit s výskytem keramiky KZP, vždy se však jednalo o ojedinělé sídlištní nálezy (tratě: „U Sv. Jana“, „Mezi mlýnem a štěrkovnou“, „U Betléma“, „Neurissen II“ – Šebela 2002b, 139–141).

Balázs Komoróczy, Soňa Klanicová,
Lubomír Šebela, Marek Vlach

Literatura

Havel, J. 1978: Pohřební ritus kultury zvoncovitých pohárů v Čechách a na Moravě. In: *Varia Archaeologica I (Praehistorica 7)*, 91–117. Praha.

Peška, J., Rakovský, I. 1990: *Břeclavsko v pozdní době kamenné*. Mikulov.

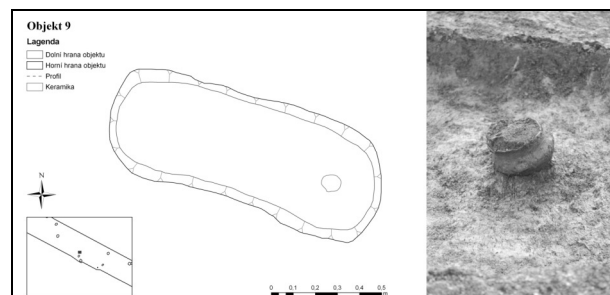
Šebela, L. 2002a: Vývoj eneolitického osídlení pod Pavlovskými vrchy. In: S. Stuchlík (ed.): *Oblast Vodního díla Nové mlýny od pravěku do středověku*. Spisy Archeologického ústavu AV ČR Brno 20, 113–132.

Šebela, L. 2002b: Soupis nalezišť z eneolitu. In: S. Stuchlík (ed.): *Oblast Vodního díla Nové mlýny od pravěku do středověku*. Spisy Archeologického ústavu AV ČR Brno 20, 135–147.

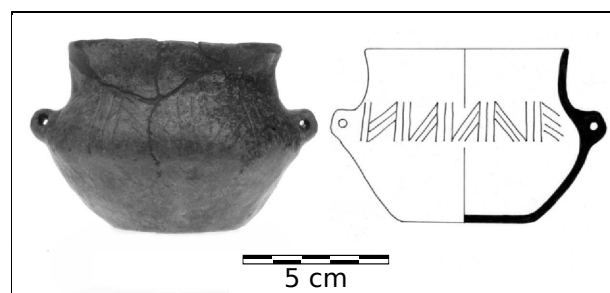
Turek, J. 2008: Kultura zvoncovitých pohárů. In: E. Neústupný (ed.): *Archeologie pravěkých Čech/4*, 147–169. Praha: ArÚ AV ČR.

Resumé

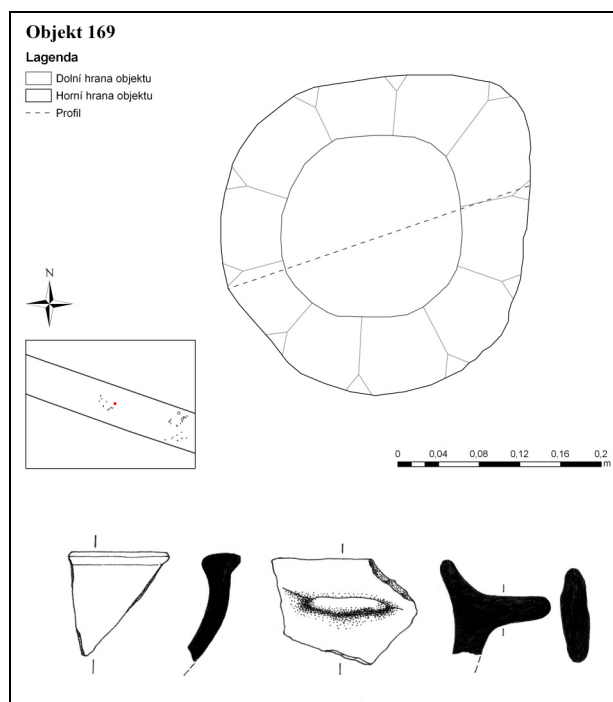
Pasohlávky (Kataster Pasohlávky, Kataster Mušov, Bez. Břeclav), „U Vodárny, Za Tuchnou“. Während der Rettungsgrabung des Archäologischen Instituts der Akademie der Wissenschaften CR Brno im Jahr 2008 wurde die etwa 2,2 km lange Trasse einer künftigen Strasse untersucht. es wurden dabei u.a. vier Befunde aus



Obr. 14. Pasohlávky. Objekt K9.
Abb. 14. Pasohlávky. Objekt K9.



Obr. 15. Pasohlávky. Nádoba z objektu K9.
Abb. 15. Pasohlávky. Keramik aus dem Objekt K9.



Obr. 16. Pasohlávky. Objekt K169 s keramikou.
Abb. 16. Pasohlávky. Objekt K169 s keramikou.

dem Spätäneolithikum gefunden. Drei Befunde von ihnen gehören zur Glockenbecherkultur (Objekte K6, K7 und K169). Unter ihnen ist ein Skelettgrab vertreten (K6), in dem wurden vier Gefäße als Beigaben niedergelegt. Die bestatete Frau (sie lag auf der rechten Seite mit einer Orientierung von Süd-Nord) lag in Hocklage. Die Besiedlung durch Träger der GBK in der Gegend unterhalb der Pollauer Gebirge ist sehr intensiv, insgesamt sind hier 22 Fundstellen zu verzeichnen.

PRAVČICE (OKR. KROMĚŘÍŽ)

„Losky“ – Pravčice 2. KKK. Sídliště. Záchranný výzkum.

Během záchranných prací na archeologickém výzkumu na stavbě silnice R 49 Hulín–Fryšták pracovníci AC Olomouc prozkoumali 89 sídlištních objektů a větší část z vytyčených 70 čtverců, ve kterých byl objeven početný soubor nálezů většinou z období popelnicových polí (podrobněji viz kapitola Doba bronzová).

Mezi těmito objekty byla prozkoumána také sídlištní jáma, ve které se podařilo najít téměř celou nádobu kultury kulovitých amfor.

Pavčina Kalábková, Jaroslav Peška, Arkadiusz Tajer

Resumé

Pravčice (Bez. Kroměříž). Kugelamphorenkultur. Siedlung. Rettungsgrabung.

ROUSÍNŮV (OKR. VYŠKOV)

Rousínov – Autobusový terminál. Eneolit. Sídliště. Záchranný výzkum.

Při budování nového autobusového terminálu v Rousínově bylo zachyceno při jihovýchodním okraji historického jádra města na levém břehu Habrovanského potoka, nedaleko jeho soutoku s Rakovcem v nadmořské výšce 234–238 m polykulturní sídliště. Na ZM ČR 1:10 000, list 24-41-24, se nachází mezi body 151:073, 144:079, 137:089, 138:090, 146:080, 15:085, 157:080 mm od Z:J s.č.

Mezi převážně laténským osídlením se nacházelo i pět sídlištních objektů (zásobní i běžné sídlištní jámy) rámcově datovaných do eneolitu. Obsahovaly běžný sídlištní inventář: keramiku, malakofaunu, mazanici, kameny, zvířecí kosti a parohy.

Klára Rybářová

Resumé

Rousínov (Bez. Vyškov). Busterminal. Äneolithikum. Siedlung. Rettungsgrabung.

ROUSÍNŮV (K. Ú. ROUSÍNOVEC, OKR. VYŠKOV)

„Přední lány“ – KNP. Sídliště. Záchranný výzkum.

Lokalita se nachází v katastru Rousínova v místní části Rousínovec v poloze Přední lány, na svahu severního výběžku Litenčické pahorkatiny pod vrcholem Urban (360 m). Dotčené pozemky leží u dálnice D1 – EXIT 216 – Rousínov v sousedství areálu firmy HET. Plocha výzkumu je na ZM ČR 1: 10 000 na listu číslo 24-43-04 ohraničena body A: 111 mm od Z s.č., 334 mm od J s.č.; B: 125 mm od Z s.č., 336 mm od J s.č.; C: 111 mm od Z s.č., 343 mm od J s.č.; D: 125 mm od Z s.č., 346 mm od J s.č.

Zkoumaná plocha se rozkládá v nadmořské výšce 260–266 m na svahu obráceném k SSZ. Ve vzdálenosti cca 400 m směrem východním protéká bezejmenný levostranný přítok Rakovce. Potok Rakovec je vzdálen přibližně 600 m severozápadně.

Podloží bylo na celé ploše výzkumu tvořeno žlutou sprašovou návějí se šterkopískovými oky. Ve spraši byly nahodile rozptýleny velké vápencové bloky i menší kameny.

Lokalita byla již v minulosti několikrát zkoumána. Poprvé v letech 1985–1986 v době výstavby dálnice D1. V místech mimoúrovňové křižovatky – dnešního EXITU 216 – prozkoumal ArÚ Brno část sídliště kultury nálevkovitých pohárů a kostrové hroby z pozdní doby kamenné (KŠK a KZP). V roce 2006 bylo při stavbě logistického centra HET zjištěno pokračování sídliště kultury nálevkovitých pohárů. Navíc bylo odkryto i sídliště kultury jordanovské – většinou se jednalo o zásobní jámy, ale byl nalezen a prozkoumán i unikátní kompletní půdorys žlabového domu.