

PŘEHLED VÝZKUMŮ

51



Brno 2010

PŘEHLED VÝZKUMŮ

Recenzovaný časopis *Peer-reviewed journal*

Ročník 51
Volume 51

Číslo 1–2
Issue 1–2

Předseda redakční rady
Head of editorial board

Pavel Kouřil

Redakční rada
Editorial Board

Herwig Friesinger, Václav Furmánek, Janusz K. Kozłowski,
Alexander Ruttikay, Jiří A. Svoboda, Jaroslav Tejral, Ladislav Veliačik

Odpovědný redaktor
Editor in chief

Petr Škrdla

Výkonná redakce
Assistant Editors

Soňa Klanicová, Marián Mazuch, Ladislav Nejman, Olga Lečbychová,
Rudolf Procházka, Jiří Juchelka, Lubomír Šebela

Technická redakce, sazba
Executive Editors, Typography

Pavel Jansa, Ondřej Mlejnek

Software
Software

Spencer Kimball, Peter Mattis, GIMP Development Team 2008: GNU
Image Manipulation Program, 2.6.1
GRASS Development Team 2008: Geographic Resources Analysis
Support System, 6.3.0
Kolektiv autorů 2008: Inkscape, 0.46
Kolektiv autorů 2005: L^AT_EX 2_ε

Fotografie na obálce
Cover Photography

Bronzové artefakty nalezené v depotech na hradišti „Tabulová hora“
u Klentnice. Srov. studii A. Navrátila. Foto J. Špaček.
*A foto of bronze artifacts found in hoards in the hill fort „Tabulová
hora“ near Klentnice. See the study of A. Navrátil. Photo by J. Špaček.*

Adresa redakce
Adress

Archeologický ústav AV ČR, Brno, v. v. i.
Královopolská 147
612 00 Brno
E-mail: pv@iabrno.cz

Webové stránky s pokyny pro autory: <http://www.iabrno.cz/pv>

ISSN 1211-7250

MK ČR E 18648

Vydáno v Brně roku 2010

Copyright ©2010 Archeologický ústav AV ČR, Brno, v. v. i. and the authors.

keramiky, broušené a štípané industrie. Místo nálezu vyznačují na ZM ČR 1:10 000, listu 24-42-17, tyto souřadnice: A: 114 mm od Z s.č., 202 mm od J s.č.; B: 119 mm od Z s.č., 202 mm od J s.č.; C: 116 mm od Z s.č., 195 mm od J s.č.; D: 121 mm od Z s.č., 196 mm od J s.č.

Blanka Mikulková

Resumé

Orlovice (Bez. Vyškov) „Lysá hora“. Neolithikum, MBK. Siedlung. Rettungsgrabung.

PASOHLÁVKY (K. Ú. MUŠOV, OKR. BŘEC-LAV)

„Za Tuchnou“. MMK. Sídlištní objekt. Záchraný výzkum. Uložení: AÚ AV ČR Brno.

Předstihový záchraný archeologický výzkum v trase budoucí dopravní infrastruktury, plánované v rámci projektu Pasohlávky – Rozvoj lázeňské a rekreační zóny probíhal v období od 1. března do 20. září 2008 (obecnou charakteristiku výzkumu a celkovou terénní situaci viz kap. Eneolit). Při vlastním odkryvu byly zachyceny nálezné situace z neolitu, eneolitu, doby bronzové a doby římské (viz kap. Eneolit, Doba bronzová, Doba římská). Vzhledem k významu výsledků záchraného výzkumu pro celkové zmapování kulturních poměrů v mikroregionu Mušova a Pasohlávek, probíhalo jejich zpracování mj. i v rámci grantového projektu GA ČR č. 404/09/1054 a v rámci výzkumného záměru Archeologického ústavu AV ČR Brno č. Z80010507. Realizace záchraného výzkumu a zpracování jeho výsledků by se nemohlo uskutečnit bez přínosné spolupráce dalších členů výzkumného týmu. Zvláště proto autoři tohoto příspěvku děkují výzkumnému technikovi Miroslavu Lukášovi a dokumentátorce Pavle Růžičkové, autorce fotografické dokumentace.

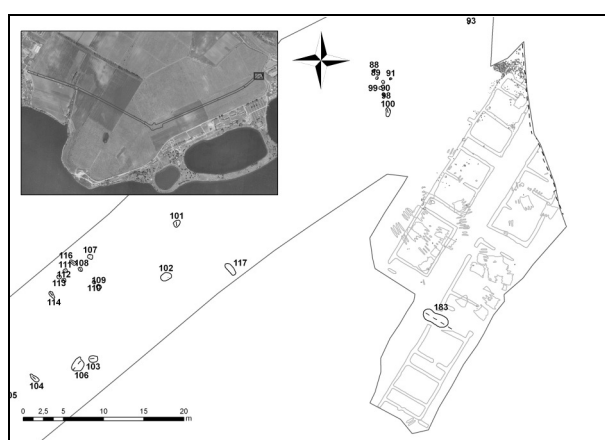
Během záchraného výzkumu byl nalezen jeden sídlištní objekt náležící do období neolitu. Objekt K 183 se v rámci prozkoumané plochy záchraného výzkumu nacházel na východním konci trasy, na katastrálním území dnes již zaniklé obce Mušova (obr. 13). Jedná se o severovýchodní úpatí návrší Hradisko. V období markomanských válek patřila tato poloha do vnitřního areálu římské vojenské opevněné báze (naposledy např. Komoróczy 2008; srov. kap. Doba římská). Proto se objekt K183 ocitl v superpozici s rozsáhlou římskou dřevěnou stavbou polní nemocnice, valetudinaria (obr. 14).

Objekt K183 představuje sídlištní jámu oválného půdorysu o největší délce 487 cm a největší šířce 220 cm (obr. 15). V jinak jednolitě vyplněném objektu o maximální hloubce 22 cm se v severozápadní části zřetelně vyrýsovala přepálená vrstva (zbytek ohniště), v jejíž blízkosti byla nalezena kumulace fragmentů z velké mísy s rozevřeným hrdlem a s plastickými výčnělky na výduti (obr. 16). Výplň objektu obsahovala také další četné keramické fragmenty z různých typů nádob (obr. 17, 18), mazanici, štípanou industrii (obr. 19) atd. Na základě keramického materiálu bylo možné objekt K183 spojit s lidem s moravskou malovanou keramikou.



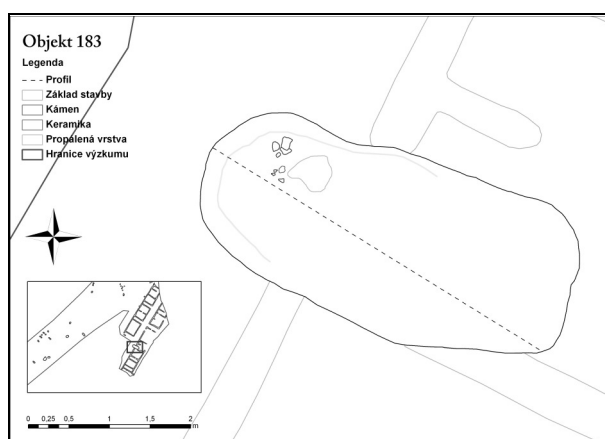
Obr. 13. Pasohlávky. Poloha objektu K183.

Abb. 13. Pasohlávky. Lage des Objektes K183.



Obr. 14. Pasohlávky. Superpozice objektu K183 a římské budovy.

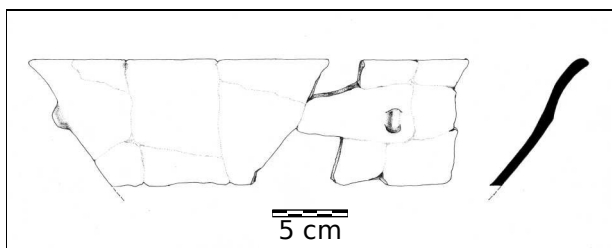
Abb. 14. Pasohlávky. Superposition des Objektes K183 und eines römischen Holzgebäudes.



Obr. 15. Pasohlávky. Půdorys objektu K183.

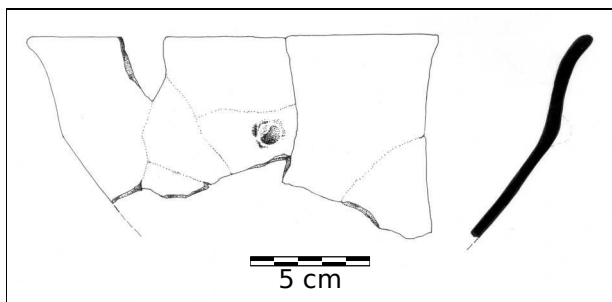
Abb. 15. Pasohlávky. Grundriss des Objektes K183.

Z výplně objektu byla při exkavaci, resp. po plavení získána kolekce 27 zvířecích kostí. Jedná se o fragment diafýzy dlouhé kosti velkého savce, fragment kondylu dlouhé kosti velkého savce, fragment alveolárního oblouku čelisti malého savce a 24 neurčitelných fragmentů kostí. Vzhledem ke značné fragmentárnosti osteologického materiálu, způsobené přepálením kostí, nebylo



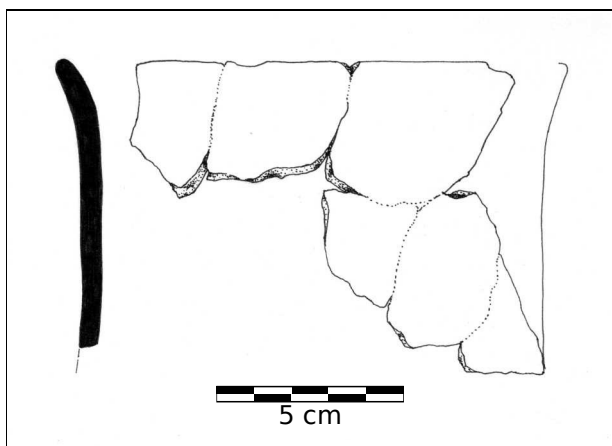
Obr. 16. Pasohlávky. Výběr keramiky z objektu K 183.

Abb. 16. Pasohlávky. Auswahl der Keramik aus dem Objekt K 183.



Obr. 17. Pasohlávky. Výběr keramiky z objektu K 183.

Abb. 17. Pasohlávky. Auswahl der Keramik aus dem Objekt K 183.



Obr. 18. Pasohlávky. Výběr keramiky z objektu K 183.

Abb. 18. Pasohlávky. Auswahl der Keramik aus dem Objekt K 183.

možné jednotlivé kosti taxonomicky rozřadit. Barva všech fragmentů byla nejčastěji tmavohnědá až černá, šedočerná a bílá. Vzhledem k tomu, že se barva mění progresivně vzrůstající teplotou, můžeme na kostech pozorovat různé stupně přepálení od 350–500°C (tmavohnědá až černá), 550–600°C (šedá) až po 650–800°C (bílá; Lyman 1994; týž 2008).

V oblasti pod Pavlovskými vrchy můžeme počátky osídlení lidu s MMK spojovat s fází Ic, přičemž její rozkvět spadá až do fáze IIa (Šebela 2002a, 85). Přímo na katastru zaniklé obce Mušova je doloženo asi 8 lokalit s jejím výskytem (Šebela 2002b, 100–103; Geislerová, Rakovský 1987, 40–42). Nejblíže objektu K183 je osídlení lidu s MMK, situované v poloze Neurissen II, které bylo prozkoumáno v letech 1993–1994 při stavbě silnice Rajhrad–Mikulov. Celkem zde bylo nalezeno 9 sídlištních objektů (obj. 610, 804, 414, 817, 906, 907, 923, 924, 926) s ná-

lezy keramiky, štípané, hlazené a kostěné industrie a osteologického materiálu (Procházková 1993, 5–18). Sídliště v poloze Neurissen II je od objektu K183 vzdálené přibližně 300 m, jejich vzájemnou souvislost tedy nelze vyloučit.

Balázs Komoróczy, Soňa Klanicová, Sandra Sázelová,
Marek Vlach

Literatura

Geislerová, K., Rakovský, I. 1987: *Břeclavsko v mladší době kamenné*. Mikulov.

Komoróczy, B. 2008: Hradisko (Burgstall) u Mušova ve světle výzkumů v letech 1994–2007. In: E. Droberjar, B. Komoróczy, D. Vachútová (eds.), *Barbarská sídliště. Chronologické, ekonomické a historické aspekty jejich vývoje ve světle nových archeologických výzkumů (Archeologie Barbarů 2007)*. Spisy Archeologického ústavu AV ČR Brno 37, Brno 2008, 391–438.

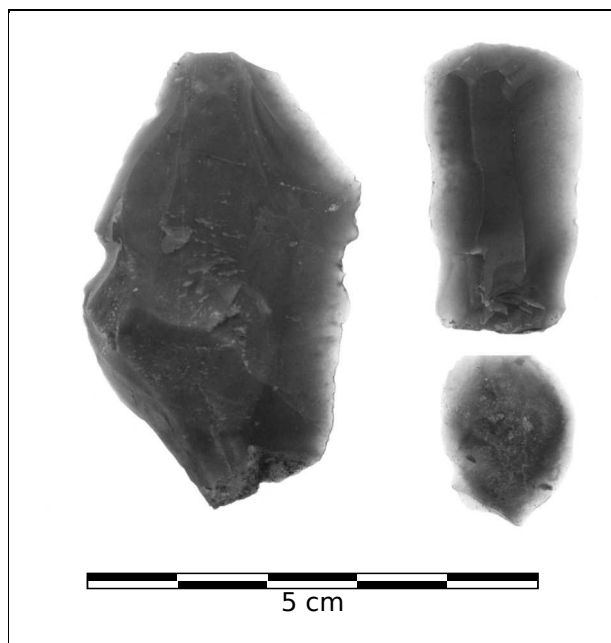
Lyman, R. L. 1994: *Vertebrate Taphonomy*. Cambridge: Cambridge University Press.

Lyman, R. L. 2008: *Quantitative Paleozoology*. Cambridge: Cambridge University Press.

Procházková, P. 1993: Sídliště lidu s moravskou malovanou keramikou u Mušova, *Pravěk - Nová řada* 3, 5–18.

Šebela, L. 2002a: Vývoj neolitického osídlení pod Pavlovskými vrchy; in: S. Stuchlík (ed.) 2002, *Oblast vodního díla Nové Mlýny od pravěku do středověku*, Spisy AÚ AV ČR Brno 20, 73–91.

Šebela, L. 2002b: Soupis nalezišť z neolitu; in: S. Stuchlík (ed.) 2002, *Oblast vodního díla Nové Mlýny od pravěku do středověku*, Spisy AÚ AV ČR Brno 20, 93–112.



Obr. 19. Pasohlávky. Štípaná industrie.

Abb. 19. Pasohlávky. Spaltindustrie.

Resumé

Pasohlávky (Kataster Mušov, Bez. Břeclav), „Za Tuchnou“. Während der Rettungsgrabung des Archäologischen Instituts der Akademie der Wissenschaften CR Brno im Jahr 2008 wurde u.a. ein Siedlungsobjekt der Träger der Kultur mit mährischer bemalter Keramik gefunden. Die Füllung des Objekts hat vielfältigen keramischen Fragmente, Lehmewurf, Spaltindustrie usw. beinhaltet.

POLEŠOVICE (OKR. UHERSKÉ HRADIŠTĚ)

„Nivy“. LnK. Sídliště. Záchraný výzkum.

Během každoročního záchraného výzkumu na této známé polykulturní lokalitě (viz kapitola Doba železná) byly prozkoumány i dva nepravidelné, poměrně mělké, zahluobené objekty s keramickým materiálem, který podle předběžného terénního zhodnocení náleží staré fázi kultury s lineární keramikou. Tyto objekty se nacházely až u samotného vytyčeného kraje zkoumané plochy a je pravděpodobné, že bude v dalších letech postupně odkrýváno sídliště náležící tomuto nejstaršímu období.

Marek Lečbych

Resumé

Polešovice (Uherské Hradiště Dist.). „Nivy“. Two sunken features excavated during an archeological salvage excavation yielded a collection of ceramic dated back to the early phase of the Linear Band Pottery Culture.

POLKOVICE (OKR. PŘEROV)

„Ostrov“. LnK. Ojedinělý nále. Povrchový průzkum.

Při povrchovém průzkumu polykulturní polohy byla v r. 2007 na parc. č. 854 nedaleko od státní silnice 435 nalezena koncentrace broušené industrie. Nástroje se našly na ploše přibližně 5 × 5 m (naoraný objekt?). Jedná se o tři ploché sekerky (obr. 20:1), břit ploché sekerky (obr. 20:2), hlazenou plochou sekerku (obr. 20:3), neurčitelný zlomek, snad tří ploché sekerky (obr. 20:4) a pravý bok vrtané sekery druhotně použitý jako otloukač (obr. 20:5). Materiálem je u všech artefaktů amfibolitický metabazit typu Pojizeří (určení P. Šída). Soubor lze pravděpodobně přiřadit kultuře s lineární keramikou, jejíž osídlení bylo také na lokalitě již v minulosti prokázáno (Drechsler 2008, 92–93). Artefakty jsou uloženy v soukromé sbírce.

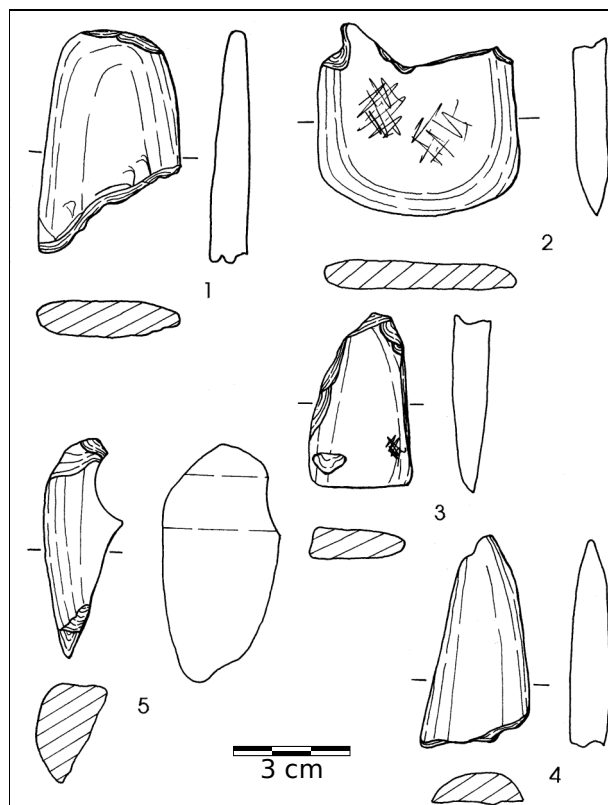
Pavel Burgert

Literatura

Drechsler, A. 2008: Osídlení katastru obce Polkovice v prehistorii a časné době dějinné. Archeologické nálezy z lokality. *Střední Morava* 26, 84–100.

Resumé

Polkovice (Bez. Přerov). „Ostrov“. Linearbandkeramik. Einzelfund. Oberflächensammlung.



Obr. 20. Polkovice. Výběr materiálu.

Fig. 20. Polkovice. Selected stone artifacts.

RAJHRADICE (OKR. BRNO-VENKOV)

„U Sýpky“. LnK. Sídliště. Záchraný výzkum.

V průběhu výstavby inženýrských sítí pro novou obytnou zástavbu byl prokopán jediný nepravidelný objekt kultury s lineární keramikou.

David Parma

Resumé

Bei der Rettungsgrabung wurde eine Siedlung der LBK-Kultur erforscht.

ROUSÍNŮV (OKR. VYŠKOV)

Rousínov – Autobusový terminál. MMK. Sídliště. Záchraný výzkum.

Při budování nového autobusového terminálu v Rousínově bylo zachyceno při jihovýchodním okraji historického jádra města na levém břehu Habrovanského potoka, nedaleko jeho soutoku s Rakovcem v nadmořské výšce 234–238 m, polykulturní sídliště. Na ZM ČR 1:10 000, list 24-41-24, se nachází mezi body 151:073, 144:079, 137:089, 138:090, 146:080, 15:085, 157:080 mm od Z:J s.č.

Mezi převážně laténským osídlením se nacházely i tři sídlištní jámy kultury s moravskou malovanou keramikou. Obsahovaly běžný sídlištní inventář: jemnou i hrubou keramikou, kamennou štípanou industrii, mazanici, kameny, zvířecí kosti a paroh. Díky keramice s pupky typu „sovích hlaviček“ můžeme tyto objekty blíže časově zařadit do II. fáze této kultury

Klára Rybářová