

PŘEHLED VÝZKUMŮ

51



Brno 2010

PŘEHLED VÝZKUMŮ

Recenzovaný časopis *Peer-reviewed journal*

Ročník 51
Volume 51

Číslo 1–2
Issue 1–2

Předseda redakční rady
Head of editorial board

Pavel Kouřil

Redakční rada
Editorial Board

Herwig Friesinger, Václav Furmánek, Janusz K. Kozłowski,
Alexander Ruttikay, Jiří A. Svoboda, Jaroslav Tejral, Ladislav Veliačik

Odpovědný redaktor
Editor in chief

Petr Škrdla

Výkonná redakce
Assistant Editors

Soňa Klanicová, Marián Mazuch, Ladislav Nejman, Olga Lečbychová,
Rudolf Procházka, Jiří Juchelka, Lubomír Šebela

Technická redakce, sazba
Executive Editors, Typography

Pavel Jansa, Ondřej Mlejnek

Software
Software

Spencer Kimball, Peter Mattis, GIMP Development Team 2008: GNU
Image Manipulation Program, 2.6.1
GRASS Development Team 2008: Geographic Resources Analysis
Support System, 6.3.0
Kolektiv autorů 2008: Inkscape, 0.46
Kolektiv autorů 2005: L^AT_EX 2_ε

Fotografie na obálce
Cover Photography

Bronzové artefakty nalezené v depotech na hradišti „Tabulová hora“
u Klentnice. Srov. studii A. Navrátila. Foto J. Špaček.
*A foto of bronze artifacts found in hoards in the hill fort „Tabulová
hora“ near Klentnice. See the study of A. Navrátil. Photo by J. Špaček.*

Adresa redakce
Adress

Archeologický ústav AV ČR, Brno, v. v. i.
Královopolská 147
612 00 Brno
E-mail: pv@iabrno.cz

Webové stránky s pokyny pro autory: <http://www.iabrno.cz/pv>

ISSN 1211-7250

MK ČR E 18648

Vydáno v Brně roku 2010

Copyright ©2010 Archeologický ústav AV ČR, Brno, v. v. i. and the authors.

kteří bylo možné na základě keramiky zařadit do období stěhování národů. V keramice jsou zastoupeny hrubší tvary, ale i zboží vyráběné na hrnčířském kruhu. Z jiných nálezů lze zmínit skleněný emailovaný korál, železné ovčácké nůžky a drobné zlomky dalších železných a bronzových předmětů.

Petr Kos

Resumé

Modřice (Bez. Brno-venkov). „Rybníky, U Primálu“. Völkerwanderungszeit. Siedlung. Rettungsgrabung.

OLDŘIŠOV (OKR. OPAVA)

„Na Plšťské cestě“. Starší doba římská. Sídliště. Záchraný výzkum.

Stejně jako v uplynulých letech (Hlas, Krasnokutská 2008, 345; Krasnokutská 2009, 329), tak i v průběhu roku 2009 pokračovala v polní trati „Na Plšťské cestě“ na západním okraji obce Oldřišov výstavba několika nových rodinných domů (č. parc. 291/15, 291/23, 291/27). Poprvé bylo toto naleziště narušeno v roce 2006, kdy byla prozkoumána plocha určená pro infrastrukturu pro budoucí zástavbu rodinnými domy (Krasnokutská 2007, 398–399; Krasnokutská, Zezula 2007, 488–489). Základní poloha je zachycena na ZM ČR 1:10 000, kladovém listu 15–32–10 v okruhu bodů 129:107, 130:110 a 139:104 mm od ZSČ:JSČ. Naleziště se nachází na mírném severovýchodně orientovaném svahu v nadmořské výšce kolem 292 m, cca 100 m jižně od bezejmenné vodoteče.

V roce 2009 byly pozitivní nálezové situace zjištěny na třech parcelách (akce NPÚ č. 10/09, 25/09, 29/09). Podstatná část narušených zahloubených objektů náležela kultuře przeworské (stupně B2, B2/C1), několik výkopů bylo pozůstatkem novověké až recentní aktivity. V případě przeworských nálezů byly dokumentovány běžné sídlištní jámy či jámy zásobní a velké množství kůlových jam. Na parcele č. 291/27 byla odkryta část struktury tvořená 21 většinou pravidelně do řad uskupených zahloubených kůlových jam (s.j. 500–520). Struktura nebyla kompletní, zbylé řady kůlů předpokládáme ve stavbu nenarušeném prostoru. Stavba byla orientována delší osou SZ–JV, zjištěné rozměry byly 9,5 × 3,5 m. Kůlové jámy byly většinou kruhové (v průměru od 0,2–0,65 m) nebo oválné (od 1,1 m do 0,4 m délky a od 0,75 m do 0,35 m šířky), míra zahloubení byla od 0,33 m do 0,18 m. Ve výplních jam se nahodile vyskytovaly drobné uhlíky, mazanice nebo drobné keramické fragmenty. Na parcele č. 291/23 byl odkryt druhý, od předešlého půdorysu zcela odlišný typ zahloubené kůlové konstrukce, tvořené uskupením kůlových jam propojených mělkým žlábkem. Přibližné rozměry půdorysu jsou 4,7 × 3,8 m a orientace Z–V. Směrem na východ od popisované struktury je patrná koncentrace dalších kůlových jam. Otázkou zůstává, zda jsou tyto jámy pozůstatkem jiné (starší či mladší) stavby nebo jsou naopak součástí půdorysu se žlábkem.

Tereza Krasnokutská

Literatura

Hlas, J., Krasnokutská, T. 2008: Oldřišov (okr. Opava). *Přehled výzkumů* 49, 345.

Krasnokutská, T. 2007: Oldřišov (okr. Opava). *Přehled výzkumů* 48, 398–399.

Krasnokutská, T. 2009: Oldřišov (okr. Opava). *Přehled výzkumů* 50, 329.

Krasnokutská, T., Zezula, M. 2007: Oldřišov (okr. Opava). *Přehled výzkumů* 48, 488–489.

Resumé

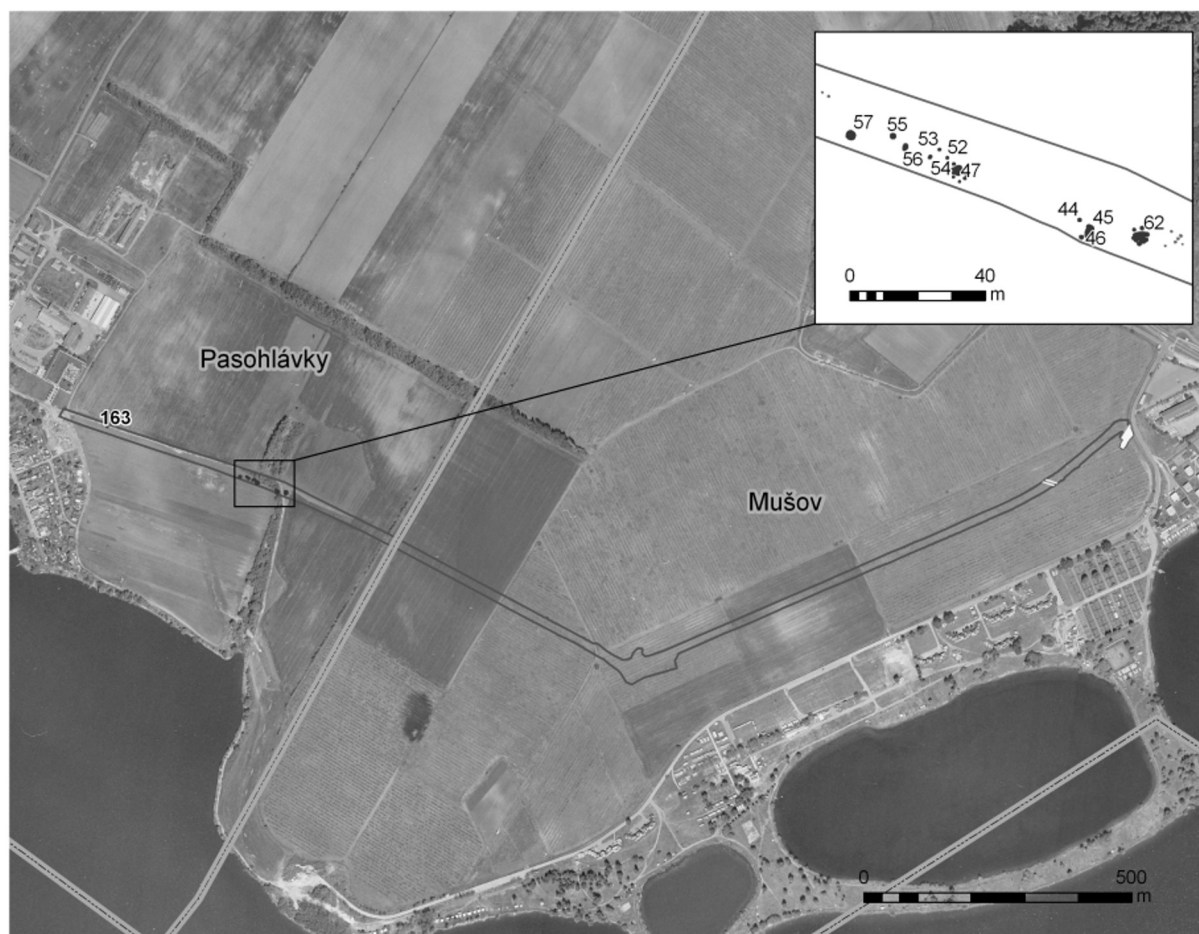
Oldřišov (Bez. Opava). „Na Plšťské cestě“. Ältere Römische Kaiserzeit. Siedlung. Rettungsgrabung.

PASOHLÁVKY (K. Ú. MUŠOV, K. Ú. PASOHLÁVKY, OKR. BŘECLAV)

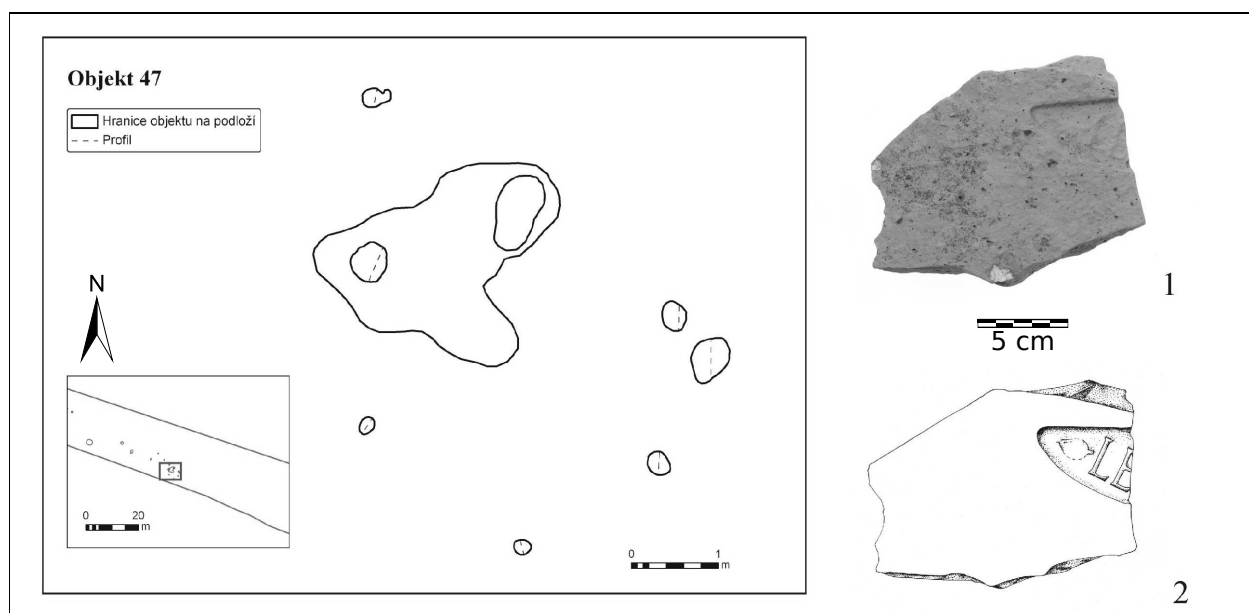
„Za Tuchnou, Hradisko, U Vodárny“. Doba římská. Sídliště, vojenská opevněná báze. Záchraný výzkum.

Předstihový záchraný archeologický výzkum v trase budoucí dopravní infrastruktury, plánované v rámci projektu Pasohlávky – Rozvoj lázeňské a rekreační zóny, probíhal v období od 1. března do 20. září 2008 (obecnou charakteristiku výzkumu a celkovou terénní situaci viz kap. Eneolit). Při vlastním odkryvu byly zachyceny nálezové situace z neolitu, eneolitu, doby bronzové a doby římské (viz kap. Neolit, Eneolit, Doba bronzová). Vzhledem k významu výsledků záchraného výzkumu pro celkové zmapování kulturních poměrů v mikroregionu Mušova a Pasohlávek probíhalo jejich zpracování mj. i v rámci grantového projektu GA ČR č. 404/09/1054 a v rámci výzkumného záměru Archeologického ústavu AV ČR Brno č. Z80010507. Realizace záchraného výzkumu a zpracování jeho výsledků by se nemohlo uskutečnit bez přínosné spolupráce dalších členů výzkumného týmu. Zvláště proto autoři tohoto příspěvku děkují výzkumnému technikovi M. Lukášovi a dokumentátorce P. Růžičkové, autorce fotografické dokumentace.

V trase záchraného výzkumu se zřetelně rýsují dvě polohy s větší hustotou nemovitých archeologických památek hlásících se do doby římské (obr. 5). Větší počet jich byl nalezen na katastrálním území Pasohlávky, na východním okraji intravilánu obce. Objekty K44, K45 a K46 jsou kůlové jámy situované u bezejmenné vodoteče, které byly pro vysokou hladinu spodní vody dokumentovatelné jen velmi obtížně. Objekt K47 (obr. 6) představuje germánskou polozemnici s pozůstatky po sedmi kůlových jamách (K48–K51, K59–K61). Ve výplni objektu se kromě sporých nálezů germánské, v ruce robené keramiky našel též fragment římské pálené cihly (obr. 6:1). Jde o fragment ploché cihly typu lateres (formát pro fragmentárnost není zjištělný), na níž je zřetelná část výrobní značky (obr. 6:2). Tento kolek ve tvaru planta pedis představuje variantu 2, hojně zastoupenou v původním kontextu římských staveb na Hradisku. Je ve tvaru podešve vojenského sandálu, otočený doleva. Nese nápis LE[G X GPF], ve špičce kolku se nachází vavřínový list (srov. Komoróczy 2003). Z výplně této germánské polozemnice pocházejí kosti tura domácího (zadní záprstní kost s poškozenným proximálním kondylem, fragment alveolárního ob-



Obr. 5. Pasohlávky. Polohy objektů z doby římské.
Abb. 5. Pasohlávky. Lage der Objekte der Römischen Kaiserzeit.



Obr. 6. Pasohlávky. Objekt K47. 1 – fragment římské cihly z objektu K47, 2 – kresba kolku na cihle z objektu K47.
Abb. 6. Pasohlávky. Objekt K47. 1 – Fragment eines römischen Ziegels aus dem Objekt K47, 2 – Zeichnung des Ziegelstempels aus dem Objekt K47.

louku čelisti, fragment levého ramene spodní čelisti) a tři neurčitelné fragmenty kostí.

Objekty K52 a K53 jsou samostatné kúlové jámy, bez možností jejich přiřazení k vyšší struktuře. Objekt K54 představuje mělkou sídlištní jámu o největších rozměrech 63 cm délky a 30 cm šířky, jejíž dno se nacházelo v hloubce 12 cm pod úrovní zachycení. Do kategorie sídlištních jam se řadí i objekt K55. Představuje jámu kruhového půdorysu o průměru 107 cm na niveletě povrchu podloží, jejíž mírně se směrem ke dnu zužující stěny zasahovaly do hloubky 27 cm. Ve výplni jámy se našlo malé množství keramických fragmentů, zlomky přepálené mazanice a zvířecí kosti. Ty jsou zastoupeny kostmi tura domácího (levou kostí hlezenní), prasete domácího (nepřirostlou hlavičkou kosti stehenní, fragmentem diafýzy kosti stehenní, poškozenou proximální diafýzou kosti holenní, poškozenou nepřirostlou proximální epifýzou kosti holenní, kostmi blíže neurčitelného velkého (dva fragmenty žeber) a středně velkého savce (fragment lebky, fragment diafýzy kosti loketní, menší fragment diafýzy kosti holenní, fragment těla obratle, tři fragmenty diafýz dlouhých kostí, fragment ploché kosti, fragment neurčitelného obratle), dále pěti neurčitelnými fragmenty žeber a 19 ks neurčitelných fragmentů kostí.

Objekt K56 představuje sídlištní jámu nepravidelného půdorysu, jejíž maximální rozměry činí 160 cm šířky a 100 cm délky. Rovné dno objektu se nacházelo v hloubce 18 cm pod úrovní zachycení. Nápadným sídlištním objektem je jáma K57. Jde o jámu zhruba kruhového půdorysu o průměru 230 cm. Oblé stěny objektu zasahovaly do největší hloubky 38 cm. Výplň jámy poskytla fragment římské pálené cihly typu later, soubor charakteristické germánské, v ruce robené keramiky (obr. 7:2) a menší kolekci římsko-provinciálního, na kruhu točeného zboží (obr. 7:1). V tomto kruhovém objektu byly v horní části výplně uloženy (rituálně?) dvě téměř kompletní kostry psa domácího a rozptýlené kosti končetin třetího a čtvrtého jedince.

Celkem byly identifikovány tyto kosti:

- 34 fragmentů lebky (2× týlní část, pravá obličejová část, pravá a levá očníce, pravá praemaxila, horní čelist v pravém a levém fragmentu), šest fragmentů dolní čelisti (3 pravé a 3 levé) a 23 volných zubů;
- z kostí kostry osově byly určeny čtyři fragmenty nosiče (C1), dva čepovce (C2, z toho jeden ve fragmentu), deset krčních obratlů, 19 hrudních obratlů nebo jejich fragmentů, 17 bederních obratlů nebo jejich fragmentů, jedna kost křížová, čtyři ocasní obratle, šest neurčitelných fragmentů obratlů a 80 fragmentů žeber;
- z kostí pletence končetiny horní bylo dochováno šest fragmentů lopatky, kost pažní (1× pravá a 2× levá), kost vřetenní (3× pravá a 3× levá; plus fragment dist. poloviny pravé), kost loketní (1× pravá a 1× levá; plus tři fragmenty prox. poloviny pravé a tři fragmenty prox. poloviny levé, dva drobné fragmenty olecranonu a diafýzy), 13 předních záprstních kostí nebo jejich fragmentů;

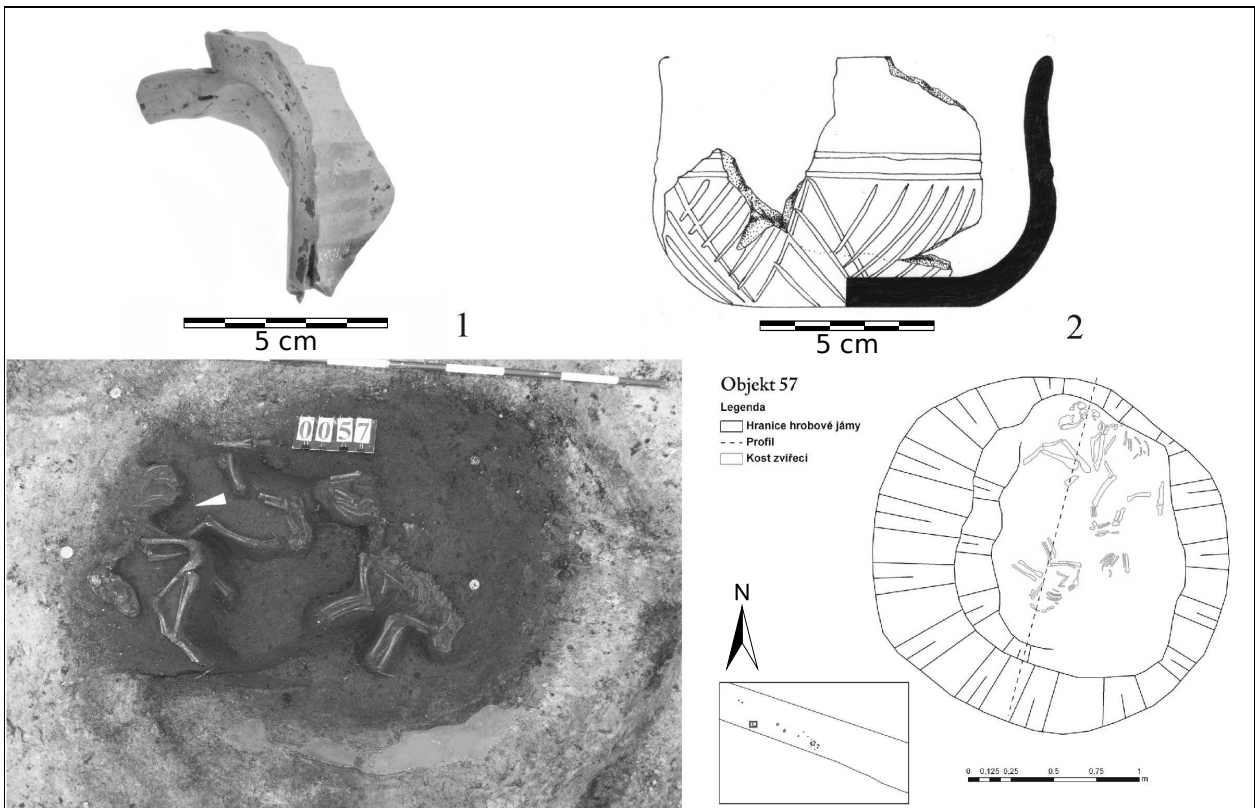
- z kostí pletence končetiny dolní bylo zachováno osm fragmentů pánve (4× pravá a 3× levá, 1 stranově neurčitelný), kost stehenní (2× levá a 2× pravá; plus hlavička kosti stehenní, jeden fragment proximální části levé, fragment diafýzy, dva fragmenty distální části pravé a levé), kost holenní (3× pravá a 3× levá; plus fragment diafýzy) s vrozenými patologiemi, pět fragmentů kosti lýtkové, kost patní (2× pravá a 1× levá), kost hlezenní (3× pravá a 1× levá), jedna kost loďkovitá, 16 kůstek zápěstních nebo zánartních, 11 zadních kostí záprstních nebo jejich fragmentů, čtyři neurčitelné fragmenty distální poloviny a diafýzy kostí záprstních, sezamská kost a 20 prstních článků (16 pII a 4 pIII).

V objektu se rovněž nacházely kosti koně domácího (levá přední kost záprstní, jeden první prstní článek, fragment kosti záprstní, fragment rudimentální kosti záprstní), tura domácího (fragment proximální části kosti loketní, fragment distální části levé kosti stehenní, fragment proximální poloviny zadní kosti záprstní, fragment pánve v oblasti kyčelního kloubu, fragment třenového zubu nebo stoličky), prasete domácího (fragment pravé dolní čelisti, fragment levé lopatky), blíže neurčitelné kosti velkého savce (fragment diafýzy dlouhé kosti, dva fragmenty žeber, fragment pánve, tři fragmenty kostí), středně velkého savce (tři fragmenty lebky, fragment obratle) a malého savce (šest fragmentů lebky, devět fragmentů žeber, fragment diafýzy kosti stehenní, fragment diafýzy dlouhé kosti, pět drobných fragmentů kostí, šest fragmentů obratlů).

Objekt K62 představuje další prozkoumanou polozemnici (obr. 8), kterou bohužel bylo možné sledovat teprve na úrovni částečně dochované podlahy a konstrukčních kúlových jam (K63–64, K72, K74–76, K81–82). Na podlaze objektu o největších rozměrech 510 cm délky a 490 cm šířky se našlo mj. celé keramické závaží z tkalcovského stavu (obr. 8:1). Mezi zvířecími kostmi z polozemnice byly identifikovány kosti tura domácího (pravá přední kost záprstní, fragment pánve z oblasti jamky kyčelního kloubu), prasete domácího (horní druhý řezák, fragment pánve), skupiny ovce/koza (pravá přední kost záprstní) a 11 neurčitelných fragmentů kostí. V blízkosti tohoto objektu se v kulturní vrstvě našel další fragment římské pálené cihly. Představuje formu later, bez možnosti určení původního rozměru. Nese fragmentárně dochovaný kolek varianty 2 s nápisem [LE]G X GPF (obr. 8:2).

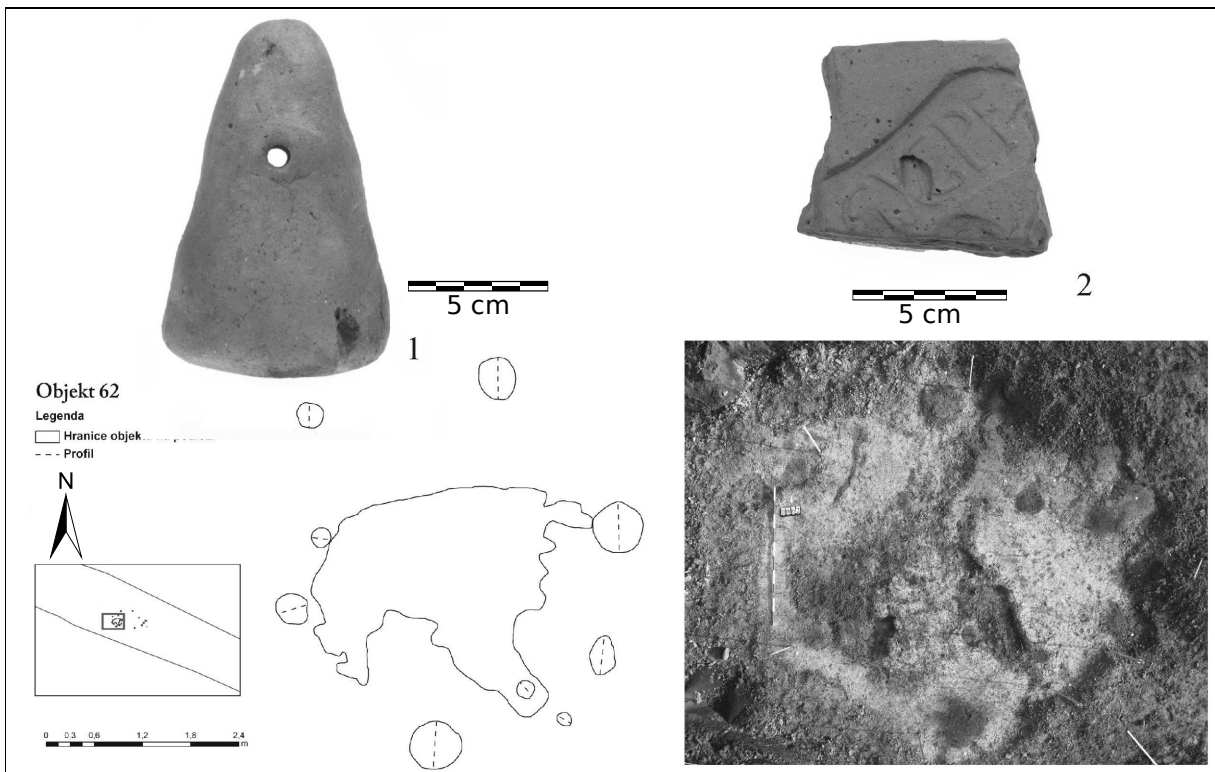
Objekt K163 se nacházel na nejzápadnějším konci prozkoumané trasy. Představuje sídlištní jámu kruhového půdorysu o průměru 107 cm, jejíž stěny zasahovaly do hloubky 43 cm pod úroveň povrchu podloží. Ve výplni objektu se našly keramické fragmenty a přepálená mazanice.

Výše popsané objekty představují relikty germánské vesnice, prozkoumané z větší části v rámci záchranného výzkumu B. Komoróczyho v extravilánu obce Pasohlávky v trati „U Vodárny“ v roce 2006. Toto mimořádně významné a rozsáhlé sídliště bylo podle předběžných analýz založeno v 70.–80. letech 2. století po Kr. a existovalo zhruba do prvních dekád století následujícího (srov. stu-



Obr. 7. Pasohlávky. Objekt K57. 1 – fragment římsko-provinciálního džbánu z objektu K57, 2 – germánská keramická nádoba z objektu K57.

Abb. 7. Pasohlávky. 1 – Fragment eines provincialrömischen Kruges aus dem Objekt K57, 2 – Germanische Keramik aus dem Objekt K57.



Obr. 8. Pasohlávky. Objekt K62. Kúľové jámy a zbytky podlahy objektu. 1 – keramické závaží z objektu K62, 2 – fragment římské cihly z kulturní vrstvy.

Abb. 8. Pasohlávky. Objekt K62. Pfostenlöcher und Reste des Fussbodens. 1 – Keramisches Gewicht aus dem Objekt K 62, 2 – Fragment eines römischen Ziegels aus der Kulturschicht.



Obr. 9. Pasohlávky. Část fortifikace římské opevněné báze na Hradisku u Mušova.

Abb. 9. Pasohlávky. Teil der Fortifikation der römischen befestigten Basis am Burgstall bei Mušov.

dii S. Klanicové v tomto svazku). K zástavbě této osady patřily nadzemní kúlové stavby, klasické zahloubené polozemnice a sídlištní jámy různých forem. Ve výplních objektů byly již v roce 2006 zajištěny mj. nálezy germánské a římsko-provinciální keramiky, fragmenty římských pálených cihel, označených kolkem 10. římské legie, a početný soubor kovových předmětů. Tyto nálezy mj. dosvědčují, že obyvatelé osady se podíleli na destrukci římských staveb na nedalekém Hradisku u Mušova.

Do doby římské, přesněji do období markomanských válek se hlásí též mimořádně významné objekty odkryté již na katastrálním území zaniklé obce Mušova, na východním okraji prozkoumané trasy. Objekty K127, K128, K181 a K182 představují relikty opevnění (obr. 9) a vnitřní zástavby římské centrální vojenské báze na Hradisku u Mušova (srov. Komoróczy 2008). Jejich charakteristika a vyhodnocení bude zveřejněno v samostatné studii v blízké budoucnosti.

*Balázs Komoróczy, Soňa Klanicová,
Sandra Sázalová, Marek Vlach*

Literatura

Komoróczy, B. 2003: Římské cihly na Hradisku u Mušova. *Zprávy památkové péče* 63, 2003/2, 66–77.

Komoróczy, B. 2008: Hradisko (Burgstall) u Mušova ve světle výzkumů v letech 1994–2007. In: E. Droberjar, B. Komoróczy, D. Vachůtová (eds.): *Barbarská sídliště. Chronologické, ekonomické a historické aspekty jejich vývoje ve světle nových archeologických výzkumů (Archeologie Barbarů 2007)*. Spisy Archeologického ústavu AV ČR Brno 37, 391–438.

Resumé

Pasohlávky (Kataster Pasohlávky, Kataster Mušov, Bez. Břeclav), „U Vodárny, Hradisko-Burgstall, Za Tuchnou“. Während der Rettungsgrabung des Archäologischen Instituts der Akademie der Wissenschaften CR Brno im Jahr 2008 wurde die etwa 2,2 km lange

Trasse einer künftigen Straße untersucht. Es wurde dabei u.a. zahlreichen Objekte der Römischen Kaiserzeit gefunden. Nach der vorläufigen Klassifizierung lassen sich die Objekte Nr. K44, K45, K46, K47, K52, K53, K54, K55, K56, K57, K62 und K163 als Bestandteile der schon im Jahre 2006 am Rande der Gemeinde Pasohlávky entdeckten großflächigen germanischen Siedlung aus der Zeit des späten 2. und frühen 3. Jh. interpretieren. Im östlichen Teil der untersuchten Trasse wurden Teile der Fortifikation und Innenbebauung der römischen befestigten Basis am Burgstall bei Mušov aus der Zeit der Markomannenkriege entdeckt.

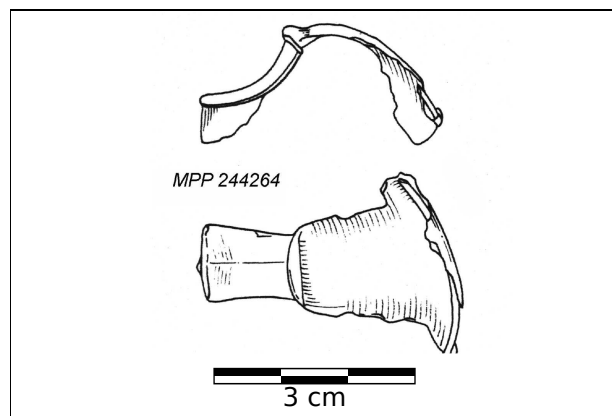
PROSTĚJOV (K. Ú. ŽEŠOV, OKR. PROSTĚJOV)

„Dlouhé padělky“. Doba římská. Ojedinelý nález. Povrchový průzkum.

Na podzim roku 2009 byl realizován povrchový průzkum v blízkém okolí plánované trasy dešťového odkanalizování ČSPH společnosti ÖMV na tzv. „žešovském kopci“ při rychlostní komunikaci směřující od Brna k Olomouci. Tento byl doplněn o prospekci detektory kovu (Garrett ACE 250 se standardní cívkou 9 × 6" s časovým rozsahem cca 2 hod.). Jediným takto získaným archeologicky významným nálezem je torzo bronzové spony náležející do doby římské.

Místo nálezu (ZM ČR, 1:10 000, list 24-24-12, bod o souřadnicích 393 mm od Z a 124 mm od J sekční čáry) najdeme na úpatí k severovýchodu exponovaného svahu vystupujícího nad rovinaté terény Romžské nivy, a to na vrstevnici s nadmořskou výškou 222 metrů. Jedná se o dosud neregistrovanou archeologickou lokalitu (srov. Šrot 1975, 56).

Prezentované šatní spínadlo (obr. 10) patří patrně k tzv. sponám s očky, což je poměrně archaický typ objevující se ve 2., ale už i v 1. století po Kristu. V Almgrenově třídění jde o typy A 45 až A 53 (Peškař 1972, 70–73, Taf. 4–9). Velmi podobné jsou ovšem i tzv. spony vendické, které se podstatně odlišují ve tvaru vinutí, což je konstrukční část, která u žešovského artefaktu chybí. Tento druh spon je ovšem poměrně vzácný, takže se v určení přikláníme



Obr. 10. Žešov. Bronzová spona z doby římské.

Abb. 10. Žešov. Bronzefibel aus der römischen Kaiserzeit.