

PŘEHLED VÝZKUMŮ

51



Brno 2010

PŘEHLED VÝZKUMŮ

Recenzovaný časopis *Peer-reviewed journal*

Ročník 51
Volume 51

Číslo 1–2
Issue 1–2

Předseda redakční rady
Head of editorial board

Pavel Kouřil

Redakční rada
Editorial Board

Herwig Friesinger, Václav Furmánek, Janusz K. Kozłowski,
Alexander Ruttikay, Jiří A. Svoboda, Jaroslav Tejral, Ladislav Veliačik

Odpovědný redaktor
Editor in chief

Petr Škrdla

Výkonná redakce
Assistant Editors

Soňa Klanicová, Marián Mazuch, Ladislav Nejman, Olga Lečbychová,
Rudolf Procházka, Jiří Juchelka, Lubomír Šebela

Technická redakce, sazba
Executive Editors, Typography

Pavel Jansa, Ondřej Mlejnek

Software
Software

Spencer Kimball, Peter Mattis, GIMP Development Team 2008: GNU
Image Manipulation Program, 2.6.1
GRASS Development Team 2008: Geographic Resources Analysis
Support System, 6.3.0
Kolektiv autorů 2008: Inkscape, 0.46
Kolektiv autorů 2005: L^AT_EX 2_ε

Fotografie na obálce
Cover Photography

Bronzové artefakty nalezené v depotech na hradišti „Tabulová hora“
u Klentnice. Srov. studii A. Navrátila. Foto J. Špaček.
*A foto of bronze artifacts found in hoards in the hill fort „Tabulová
hora“ near Klentnice. See the study of A. Navrátil. Photo by J. Špaček.*

Adresa redakce
Adress

Archeologický ústav AV ČR, Brno, v. v. i.
Královopolská 147
612 00 Brno
E-mail: pv@iabrno.cz

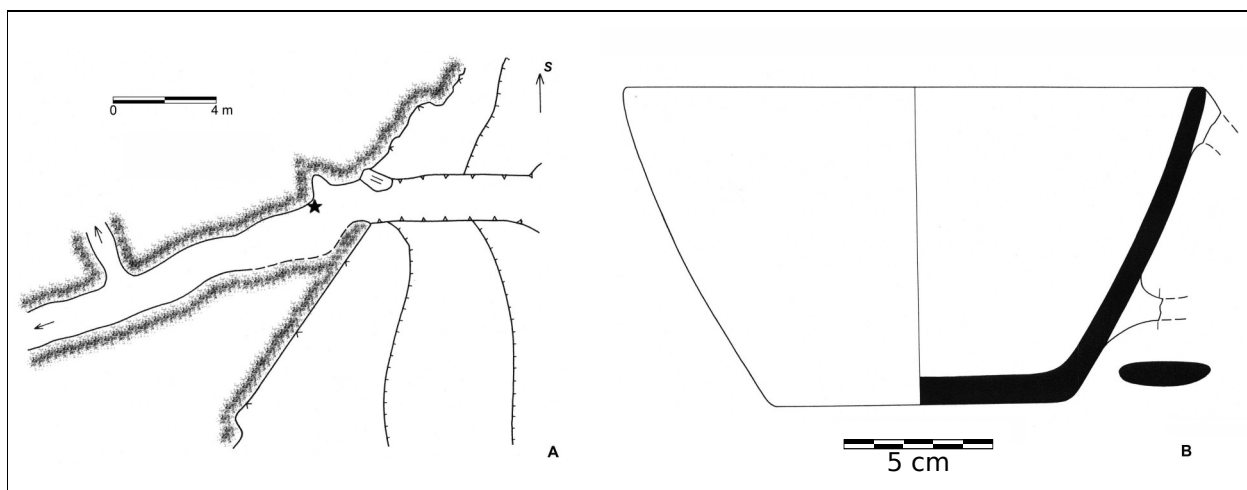
Webové stránky s pokyny pro autory: <http://www.iabrno.cz/pv>

ISSN 1211-7250

MK ČR E 18648

Vydáno v Brně roku 2010

Copyright ©2010 Archeologický ústav AV ČR, Brno, v. v. i. and the authors.



Obr. 6. Ostrov u Macochy, okr. Blansko, „jeskyně č. 575 – Feryho Tajná“. A – Plán dosud zpřístupněných jeskynních prostor s vyznačeným místem nálezů. B – Vyzvednutá keramická nádoba staršího lužického úseku KPP.

Abb. 6. Ostrov u Macochy, „Feryho Tajná“ Cave (nr. 575). A: A map of the cave with the finding spot. B: Vessel found here dated back to the older phase of the Lusatian Culture.

lužických popelnicových polí, kdy se předpokládá vybudování okružního příkopu. Získán byl soubor keramiky a fragmenty mazanic indikující nadzemní dřevohliněné stavby.

Pavel Štělzar

Resumé

Otaslavice (Kataster Horní Otaslavice, Bez. Prostějov). „Homole“. Die Lausitzer Urnenfelderkultur. Fortifikation. Vorläufige Forschung.

PASOHLÁVKY (K. Ú. MUŠOV, K. Ú. PASOHLÁVKY, OKR. BŘECLAV)

„Za Tuchnou, U vodárny“. ÚK, VS, SMK. Sídliště, hroby. Záchraný výzkum. Uložení: AÚ AV ČR Brno.

Předstihový záchraný archeologický výzkum v trase budoucí dopravní infrastruktury, plánované v rámci projektu Pasohlávky – Rozvoj lázeňské a rekreační zóny probíhal v období od 1. března do 20. září 2008 (obecnou charakteristiku výzkumu a celkovou terénní situaci viz kap. Eneolit). Při vlastním odkryvu byly zachyceny nálezové situace z neolitu, eneolitu, doby bronzové a doby římské (viz kap. Neolit, Eneolit, Doba římská). Vzhledem k významu výsledků záchraného výzkumu pro celkové zmapování kulturních poměrů v mikroregionu Mušova a Pasohlávek, probíhalo jejich zpracování mj. i v rámci grantového projektu GA ČR č. 404/09/1054 a v rámci výzkumného záměru Archeologického ústavu AV ČR Brno č. Z80010507. Realizace záchraného výzkumu a zpracování jeho výsledků by se nemohlo uskutečnit bez přínosné spolupráce dalších členů výzkumného týmu. Zvláště proto autoři tohoto příspěvku děkují výzkumnému technikovi Mgr. Miroslavu Lukášovi a dokumentátorce Bc. Pavle Růžičkové, autorce fotografické dokumentace.

V trase záchraného výzkumu se zřetelně rýsují dvě polohy s větší hustotou pravěkého osídlení, spadajícího zejména do starší fáze doby bronzové (obr. 7), obě již v katastrálním území zaniklé obce Mušova. První poloha

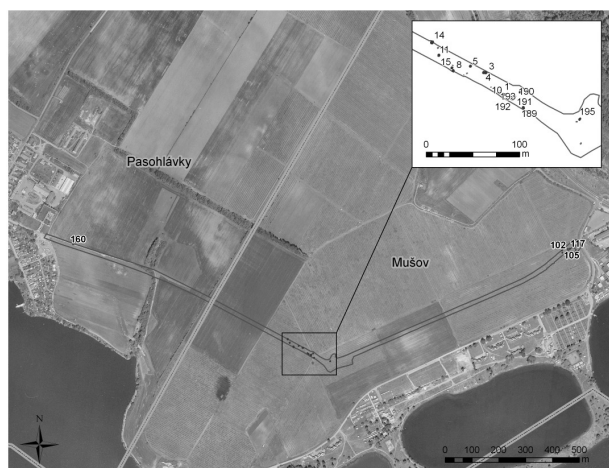
se nachází zhruba v polovině celé délky budoucí komunikace, na výraznějším terénní vlně, která se mírně svažuje od mušovského Hradiska směrem k Dyji. Druhá poloha se zachycenými objekty z doby bronzové je na východním konci archeologickým výzkumem dotčené trasy budoucí dopravní infrastruktury. V prozkoumané ploše se osídlení projevuje tradičně kumulací sídlištních a hrobových objektů. Celkem bylo zachyceno a zdokumentováno 14 sídlištních objektů a 5 lidských pohřbů náležících do doby bronzové.

Na základě získaného materiálu bylo možné po předběžném zhodnocení přiřadit 9 sídlištních objektů a 1 hrob kultuře únětické (obr. 8). Jsou to:

Objekt K1, představuje sídlištní jámu nepravidelně oválného půdorysu (obr. 9) o největších rozměrech 1,24 m délky, 0,98 m šířky. Stěny jámy se kónicky rozšiřují směrem k zhruba rovnému dnu, zahloubenému maximálně 27 cm pod úroveň povrchu podlaží (obr. 9). Z výplně objektu K1 pochází kromě keramických fragmentů také fragment diafýzy dlouhé kosti středně velkého savce, šest fragmentů diafýzy dlouhých kostí (malý savec) a jeden fragment neurčitelné kosti.

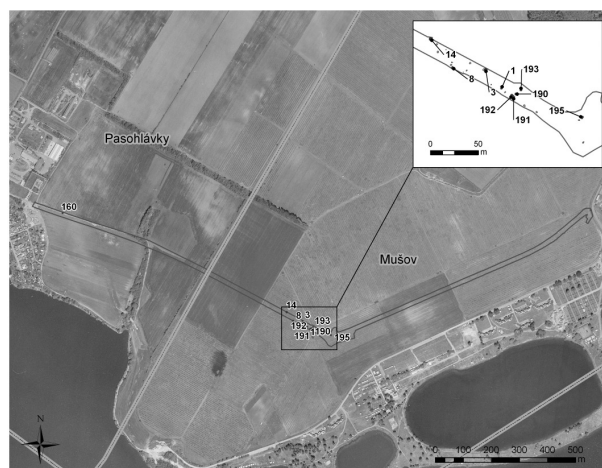
Objekt K3 je sídlištní jámou kruhového půdorysu o průměru 1,86 m a hloubce 0,82 m (obr. 10). Tato jáma se na úrovni zachycení po strojové skrývce rýsovala jako objekt v superpozici s jámou K4. Tento předpoklad byl pak potvrzen i na nižší niveletě, neboť hlouběji zasahující stěny objektu K4 (viz níže) porušily kónicky se směrem ke dnu rozšiřující stěny objektu K3. Ve výplni tohoto objektu se našly četné keramické fragmenty a zlomky přepálené mazanice. Mezi archeozoologickými nálezy byly identifikovány dva fragmenty pánve (prase domácí), fragment diafýzy kosti záprstní (velký savec), fragment diafýzy dlouhé kosti (velký savec), fragment žebra (malý savec) a fragment neurčitelné kosti.

Objekt K8 představuje sídlištní jámu, původně zřejmě kruhového půdorysu o největším průměru 1,6 m na povrchu podlaží (obr. 11). Směrem k nerovnému dnu se mírně kónicky rozšiřující stěny zasahovaly do největší hloubky 1,04 m pod úroveň zachycení (obr. 11). Ve výplni



Obr. 7. Pasohlávky. Polohy objektů z doby bronzové.

Abb. 7. Pasohlávky. Lage der bronzezeitlichen Objekte.



Obr. 8. Pasohlávky. Polohy objektů únětické kultury.

Abb. 8. Pasohlávky. Objekte der Aunjetitzer Kultur.

objektu byly kromě keramického inventáře nelezeny také zvířecí kosti. Mezi nimi jsou zastoupeny fragment týlní části lebky tura domácího, fragment diafýzy humeru tura domácího, tři fragmenty pánve (prase domácí), jeden čepovec (ovce/koza), tři fragmenty lebky (velký savec), dva fragmenty obratle (velký savec), drobný fragment kondylu dlouhé kosti (velký savec), fragment diafýzy dlouhé kosti (středně velký savec), fragment ploché kosti (středně velký savec), sedm neurčitelných fragmentů lebky a 26 neurčitelných fragmentů kostí.

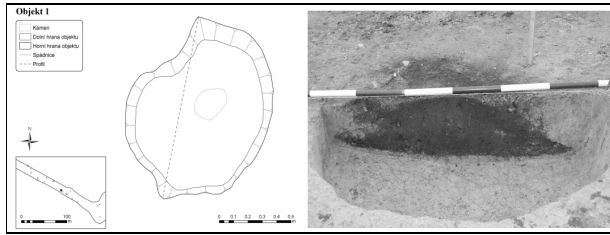
Objekt K14 je rozměrnou sídlištní jámou o maximálním průměru 2,5 m a největší hloubce 1,5 m (obr. 12). V řezu je jáma ve tvaru přesýpacích hodin, přičemž je zřetelný rozdíl mezi uloženinou ve spodní, kónicky silně rozšířené části (vrstva B), a hlínou vyplňující větší, horní část, která se směrem dolů trychtýřovitě zužuje (vrstva A). Obě uloženiny obsahovaly shodné nálezy včetně početných keramických fragmentů, mazanice, ŠI (obr. 12) a kamenných brousků (obr. 12). Z vrstvy A pochází dále fragment distální části kosti stehenní (středně velký savec), fragment diafýzy kosti pažní (malý savec), dva neurčitelné fragmenty lebky a čtyři neurčitelné fragmenty kostí. Ve vrstvě B tohoto objektu byly kosti zastoupeny krčním obratlem (prase domácí), fragmentem proximální části kosti loketní (prase domácí), horním M1 a M2 (ovce/koza), fragmentem proximální části zadní kosti zápěstí (ovce/koza), čtyřmi obratli a dvaceti fragmenty kostí (ryby), třemi podélnými fragmenty ulity (měkkýši), fragmentem žebra (velký savec), dvěma fragmenty diafýzy dlouhé kosti (středně velký savec), fragmentem žebra (malý savec) a deseti fragmenty diafýz dlouhých kostí (malý savec), neurčitelný fragment zubu a 22 neurčitelnými fragmenty kostí. Dále z tohoto objektu pochází tyto kosti: fragment distální části levé kosti pažní (tur domácí), fragment distální poloviny přední kosti zápěstí (tur domácí), fragment distální části kosti pažní (prase domácí), fragment dolní čelisti (ovce/koza), fragment dolního zubu třenového nebo stoličky (ovce/koza), fragment proximální části přední kosti zápěstí (ovce/koza), tři fragmenty diafýzy přední kosti zápěstí (ovce/koza), dva fragmenty kostí (ptáci), jedna kost zápěstí nebo zánártní (středně velký savec), pět fragmentů diafýzy dlouhé kosti

(středně velký savec), fragment diafýzy kosti pažní (malý savec), tři fragmenty diafýzy dlouhé kosti (malý savec) a osm neurčitelných fragmentů kostí.

Objekt K160 je jediným objektem z doby bronzové, který byl nalezen na katastrálním území dnešních Pasohlávek, v trati „U vodárny“ (obr. 7). Představuje sídlištní jámu kruhového půdorysu o průměru 1,0 m (obr. 13), jejíž dochovaná a prozkoumaná část je v průřezu tvaru kotlovištěho a zasahuje 40 cm pod úroveň zachycení (obr. 13). Ve výplni objektu byly zastoupeny charakteristické keramické zlomky, dále fragment proximální části přední pravé kosti zápěstí tura domácího, fragment kosti patní tura domácího a 27 drobných neurčitelných fragmentů kostí.

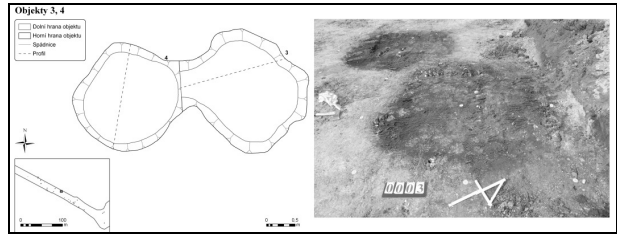
Objekt K190 představuje sídlištní jámu oválného půdorysu o rozměrech 1,12 m největší délky a 0,84 m největší šířky (obr. 14). Stěny jámy se kónicky rozevírají směrem k rovnému dnu, jež se nacházelo v hloubce 0,7 m pod úroveň povrchu podloží (obr. 14). Z výplně tohoto objektu pochází keramické fragmenty a jeden antropologický nález – fragment pravé části šupiny kosti čelní dospělého člověka. Kromě toho se zde nacházely kosti zvířecí – první a druhý prstní článek koně domácího, fragment horní čelisti tura domácího, fragment alveolárního oblouku čelisti tura domácího, poškozená pravá kost hlezenní tura domácího, horní P4 (ovce/koza), fragment lebky (velký savec), fragment diafýzy kosti pažní (velký savec), fragment žebra (velký savec), fragment diafýzy dlouhé kosti (velký savec), fragment diafýzy kosti loketní (středně velký savec), fragment obratle (malý savec), sedm fragmentů žebra (malý savec), tři fragmenty diafýz dlouhých kostí (malý savec) a deset neurčitelných fragmentů kostí.

Objekt K191 je sídlištní jámou zhruba kruhového půdorysu o průměru 1,26 m (obr. 15), jejíž stěny se kónicky rozšiřují směrem k nerovnému dnu, zahloubenému maximálně 1,14 m pod úroveň povrchu podloží (obr. 15). Kolekce nálezů z tohoto objektu je velmi bohatá a jsou v ní zastoupeny mj. keramické fragmenty a ŠI (obr. 19). Ve výplni objektu byly také identifikovány fragment horní M2 (tur domácí), fragment krčního obratle (tur domácí), fragment pravé lopatky (tur domácí), fragment nepřirostlé



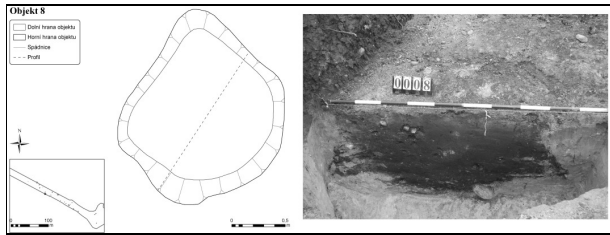
Obr. 9. Pasohlávky. Objekt K1, řez objektem K1

Abb. 9. Pasohlávky. Objekt K1, Schnitt durch den Objekt K1.



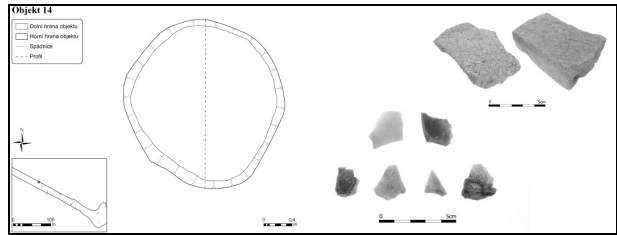
Obr. 10. Pasohlávky. Objekty K3 a K4 na úrovni povrchu podloží.

Abb. 10. Pasohlávky. Die Objekte K3 und K4 auf dem Niveau des geologischen Untergrundes.



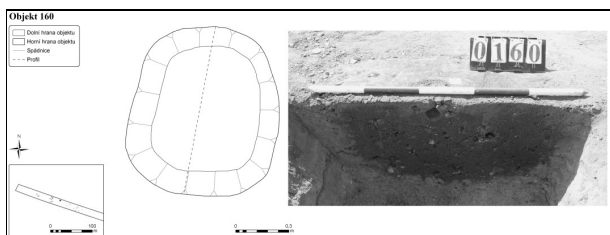
Obr. 11. Pasohlávky. Objekt K8 a řez objektem K8

Abb. 11. Pasohlávky. Objekt K8 und Schnitt durch den Objekt K8.



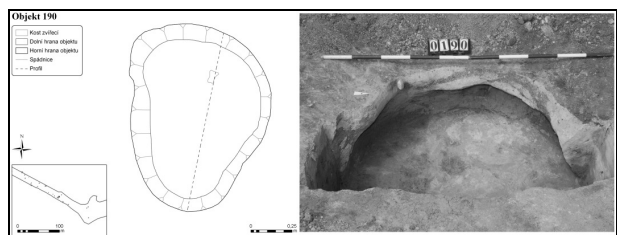
Obr. 12. Pasohlávky. Objekt K14, výběr kamenné industrie a kamenné brousky.

Abb. 12. Pasohlávky. Objekt K14, Auswahl der Steinindustrie, Schleifsteine.



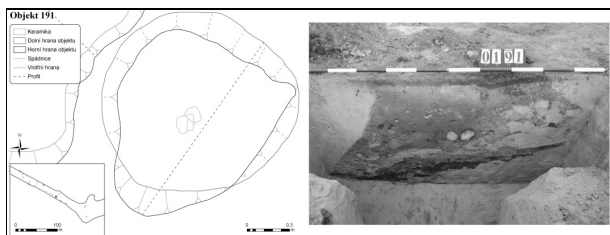
Obr. 13. Pasohlávky. Objekt K160 a řez objektem K160.

Abb. 13. Pasohlávky. Objekt K160 und Schnitt durch den Objekt K160.



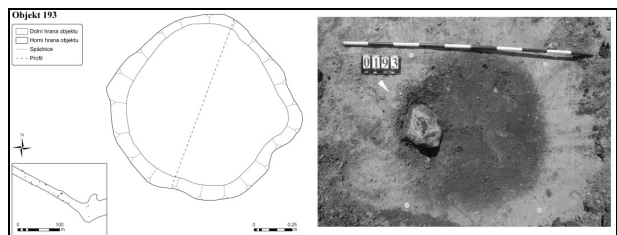
Obr. 14. Pasohlávky. Objekt K190, po vybrání výplně.

Abb. 14. Pasohlávky. Objekt K190 nach der Entfernung der Verfüllung.



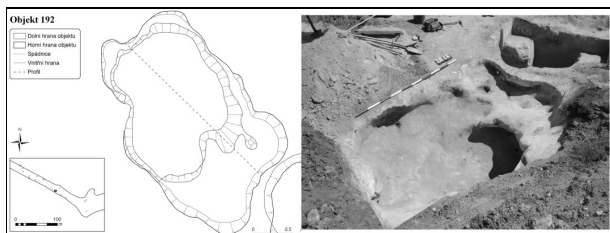
Obr. 15. Pasohlávky. Objekt K191 a řez objektem.

Abb. 15. Pasohlávky. Objekt K191 und Schnitt durch den Objekt.



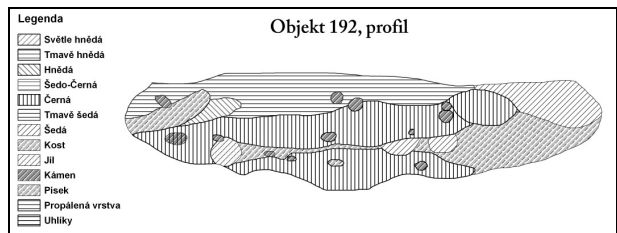
Obr. 16. Pasohlávky. Objekt K193 na úrovni povrchu podloží.

Abb. 16. Pasohlávky. Objekt K193 auf dem Niveau des geologischen Untergrundes.



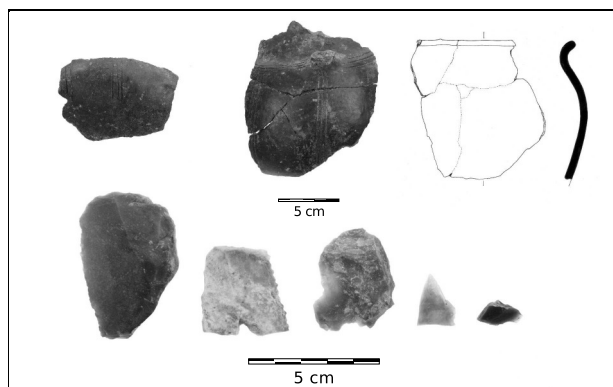
Obr. 17. Pasohlávky. Objekt K192 po vybrání výplně.

Abb. 17. Pasohlávky. Objekt K192 nach der Entfernung der Verfüllung.



Obr. 18. Pasohlávky. Profil objektu K192.

Abb. 18. Pasohlávky. Profil des Objektes K192.



Obr. 19. Pasohlávky. Keramika a výběr kamenné industrie z objektu K191.

Abb. 19. Pasohlávky. Keramik und Auswahl der Steinindustrie aus dem Objekt K191.

proximální epifýzy kosti holenní (tur domácí), fragment distálního kondylu kosti holenní (tur domácí), první pravý prstní článek (tur domácí), fragment pravé horní čelisti (prase domácí), čtvrtá přední kost záprstní bez přirostlé distální epifýzy (prase domácí), nepřirostlá distální epifýza čtvrté přední kosti záprstní (prase domácí), čtvrtá přední kost záprstní (zajíc obecný), fragment distálního kondylu záprstní kosti (zajíc obecný), tři fragmenty žeber (velký savec), tři fragmenty žeber (středně velký savec), tři fragmenty diafýzy kosti loketní (středně velký savec), fragment diafýzy kosti loketní (malý savec), dva fragmenty diafýzy dlouhé kosti (malý savec), osm fragmentů žeber (malý savec), hrudní obratel (malý savec), dva bederní obratle (malý savec) a 37 neurčitelných fragmentů kostí.

Objekt K192 představuje sídlištní objekt ve tvaru nepravidelného obdélníku se zaoblenými rohy, o největší délce 2,63 m a největší šířce 1,9 m (obr. 17). Dno objektu, zahloubené maximálně 0,7 m pod úroveň povrchu podloží, je značně nerovné a ve 2/3 objektů je schodovitě odsazené (obr. 17). Stěny objektů jsou mírně podkopány pod horní okraj jámy. Svou delší osou je objekt orientován ve směru SZ-JV. V blízkosti V rohu objektu se nacházela mělká kúlová jáma, svědčící o jednoduché konstrukci zastřešení objektu. Z bohatě strukturované výplně objektu (obr. 18) pochází kromě keramických fragmentů také sedm fragmentů násadce na roh (tur domácí), třetí prstní článek (tur domácí), druhý prstní článek (prase domácí), fragment pánve (ovce/koza), fragment diafýzy přední kosti záprstní (ovce/koza), drobný fragment diafýzy kosti záprstní (ovce/koza), dva první prstní články (ovce/koza), dva fragmenty třetí zadní kosti záprstní (liška obecná), fragment žebra (velký savec), fragment obratle (velký savec), fragment proximální části diafýzy kosti loketní (malý savec), tři fragmenty diafýz dlouhých kostí a čtyři neurčitelné fragmenty kostí.

Objekt K193 představuje sídlištní jámu kruhového půdorysu o průměru 1,3 m, jejíž dochovaná maximální hloubka činila 0,21 m (obr. 16). Ve výplni jámy, z níž se dochovala pouze spodní část s rovnými stěnami a rovným dnem (obr. 16), se nacházely mj. keramika, ŠI, dále fragment dolní čelisti (mikrofauna), jeden čepovec (mikrofauna), dva obratle (mikrofauna), čtyři žebra (mikro-

fauna), fragment proximální a distální poloviny kosti vřetenní (mikrofauna), fragment pánve (mikrofauna), fragment dlouhé kosti (mikrofauna) a osm neurčitelných fragmentů kostí.

Zahloubené sídlištní objekty únětické kultury měly tedy převážně kruhový či oválný půdorys, s průměrem od 76 do 250 cm a hloubkou mezi 21–114 cm. V jejich výplních byl nalezen bohatý keramický soubor, dále pak zvířecí kosti, lastury, mazanice, struska, štípaná industrie. Podle předběžného zhodnocení se zdá, že zde nalezený keramický materiál vykazuje spíše starounětické znaky. Toto tvrzení však bude ještě nezbytně prokázáno detailnější analýzou. Ta zatím byla provedena pouze na kolekci osteologických nálezů a přinesla následující výsledky:

Do starší doby bronzové, období únětické kultury, bylo zařazeno celkem 354 kusů osteologického materiálu, z čehož bylo možné druhově zařadit 92 fragmentů kostí a zubů, tj. zhruba 26% shromážděného materiálu. Z výplně objektu K190 pochází antropologický nález pravé části šupiny kosti čelní dospělého člověka (NISP=1, MNI=1). Mezi zvířecími kostmi bylo poměrně pestré druhové zastoupení, kdy největší počet jedinců měla skupina – ovce/koza (Ovicapridae; NISP=16, MNI=2), kam patřil fragment dolní čelisti, několik horních a dolních zubů, čepovec, fragmenty předních a zadních kostí záprstních, včetně dvou prvních prstních článků. Mezi ostatky tura domácího (*Bos primigenius* f. *taurus*; NISP=22, MNI=1) byly identifikovány fragmenty lebky a násadce na roh, fragment krčního obratle a kosti předních i zadních končetin. Z prasete domácího (*Sus scrofa* f. *domestica*; NISP=11, MNI=1) pocházel fragment horní čelisti a zubů, krční obratel, kosti přední končetiny a fragment pánve. Tři zbývající druhy – kůň domácí (*Equus caballus*), liška obecná (*Vulpes vulpes*) a zajíc polní (*Lepus europaeus*) – měly shodné početní zastoupení (pro každý druh NISP=2, MNI=1). U každého z nich byly zaznamenány pouze kosti končetin a to dva koňské prstní články a fragmenty liščí a zaječí záprstní kůstky. V objektu K193 a K14 se dále nacházely kosti mikrofauny (NISP=12), ve druhém objektu to byly navíc obratle a kosti ryb (NISP=24), doprovázeny třemi fragmenty schránek měkkýšů. V objektu K14 se dále nacházely dva fragmenty ptáčích kostí, které však vzhledem k menšímu stupni fosilizace patří do doby mnohem mladší, a nebyly proto dále započítávány (Hue 1907; Kolda 1951; Schmid 1972; Klein, Cruz-Urbe 1994; Franz 2008).

Většina námi sledovaných zvířat byla dospělého kosterního věku, kromě prasete z objektu K191, u něhož byl věk odhadnut na méně než 2 roky podle nepřirostlé distální epifýzy čtvrté přední záprstní kůstky (Reitz, Wing 2008).

Z tafonomického hlediska jsme mohli na kostech sledovat tři jevy:

1. Činnost kořenek rostlin se projevila na povrchu několika kostí z objektů K192 a K190, a tudíž se kosti po určitou dobu své tafonomické historie nacházely poměrně mělko pod povrchem.
2. Ohryz kostí od větších psovitých šelem byl zaznamenán v objektu K14 na fragmentu distální části kosti pažní prasete a dále na druhém prstním článku a kosti hlezenní tura z objektu K190. Stopy po působení



Obr. 20. Pasohlávky. Fragment lopatky tura z objektu K191 se zářezy.

Abb. 20. Pasohlávky. Fragment des Schulterblattes eines Auerochsen mit Einschnitten aus dem Objekt K191.

žaludečních kyselin na povrchu menších fragmentů kostí nebyly zaznamenány.

3. Stopy po lidské činnosti se na kostech projevíly

- (a) spálením tří fragmentů diafýz dlouhých kostí malého savce z objektu K14. Bílá barva z prvních dvou fragmentů by mohla naznačovat přepálení na 650–700°C, šedá barva posledního fragmentu by mohla indikovat přepálení kolem 550°C. Z objektu K190 pochází další přepálený fragment diafýzy kosti loketní středně velkého savce, jehož černo-šedo-bílá barva by mohla naznačovat kontakt s ohněm při různých stupních od 450–650°C;
- (b) manipulací s kostmi při stahování a porcování zvířete, což dokazuje jednostranný pokus o proražení prvního prstního článku tura z objektu K191, díra je však nedoražená. Ze stejného objektu pochází rovněž fragment pravé lopatky tura domácího, na níž jsou dva zářezy způsobené odstraněním zádových svalů zvířete (obr. 20);
- (c) z objektu K192 pochází fragment zápřstní kosti (ovce/koza), na jehož povrchu jsou lesklé stopy ohlazu (Lyman 1994; 2008).

Objekt K195 představuje jediný hrob, který lze zatím připisat únětické kultuře v prozkoumané ploše (obr. 21) a poskytl ucelený soubor neporušených keramických tvarů. Osamocený hrob se nacházel asi 70 m jihovýchodně od hlavní koncentrace sídlištních objektů ve středu prozkoumané trasy. Jeho hrobová jáma nepravidelného půdorysu o maximálních rozměrech 1,9 m délky a 1,1 m šířky, zahloubená pouze 0,25 m pod úroveň podloží, byla orientována ve směru SV-JZ. Pohřbený nedospělý jedinec byl uložen hlavou k JZ. Výbava hrobu se sestávala ze čtyř keramických nádobek – tří pohárků a jednoho hrnku. Pohárky jsou drobné až miniaturní nádobky, které jsou v hrobové výbavě poměrně časté jak ve starší, tak i mladší fázi únětické kultury. Častěji ve starší fázi se vyskytuje hrnek s vyhnutým okrajem a uchem na okraji. Nicméně je možné jej najít i v klasické fázi (Stuchlík, Stuchlíková 1996, 119).

Chronologicky navazující věteřovská skupina je zastoupena dvěma sídlištními objekty, kostrovým hrobem a pohřbem v sídlištní jámě. Všechny se našly na katastrálním území zaniklé obce Mušova. Jsou to:

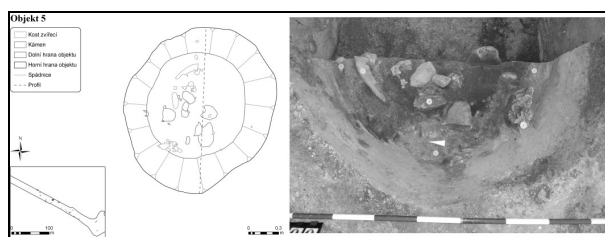
Objekt K5 představuje sídlištní jámu oválného půdorysu o největších rozměrech 1,64 m délky a 1,44 m šířky (obr. 22). Nepravidelné, směrem k rovnému dnu se rozšiřující stěny objektu zasahovaly do hloubky 1,11 m pod povrch podloží. Bohatě strukturovaná výplň objektu poskytla početnou kolekci keramických fragmentů, přeslenu, ŠI a přepálené mazanice. Z objektu pochází dále fragment pravé a levé dolní čelisti (tur domácí), fragmenty lebky i s násadcem na roh a osm fragmentů násadců na roh (tur domácí), izolované zuby tura domácího (1× P2, horní; fragment P2, dolní; 1× P3, horní; 1× P3, horní; 1× P3, dolní; 1× P4, horní; 1× P4, dolní; fragment P; 1× M1, horní; 2× M2, horní; 1× M3, horní; 1× M3, dolní a drobný fragment P/M), fragment lopatky (tur domácí), dva fragmenty distálních kondylů kostí zápřstních (tur domácí), pravá kost patní (tur domácí), první prstní článek (tur domácí), 12 fragmentů lebky (prase domácí), fragment pravé horní čelisti (prase domácí), dva fragmenty alveolárního oblouku čelisti (prase domácí), fragment diafýzy kosti pažní, (prase domácí), fragment distální části levé kosti pažní (prase domácí), tři fragmenty proximální epifýzy kosti vřetenní (prase domácí; 2× pravé a 1× levé), fragment levé distální části kosti vřetenní bez přirostlé distální epifýzy (prase domácí), levá nepřirostlá distální epifýza kosti vřetenní (prase domácí), čtyři přední kosti zápřstní prasete domácího (II:1, IV:2, V:1), fragment hrudního obratle, pět bederních obratlů nebo jejich fragmentů (prase domácí), dva fragmenty kosti křížové (prase domácí), dvě nepřirostlé kloubní plochy těla obratle (prase domácí), první a třetí prstní článek (prase domácí), fragment dolní čelisti (ovce/koza), P3, horní (ovce/koza), fragment obratle (mikrofauna), tři fragmenty dlouhé kosti (mikrofauna), čtyři fragmenty schránek měkkýšů, fragment diafýzy kosti loketní (velký savec), tři fragmenty lebky (středně velký savec), pět fragmentů žeber (středně velký savec), sedm fragmentů obratlů a čtyři fragmenty trnový výběžků obratle (středně velký savec), fragment diafýzy kosti loketní (středně velký savec), osm fragmentů diafýz dlouhých kostí (středně velký savec), fragment nepřirostlého kondylu dlouhé kosti (středně velký savec), čtyři fragmenty žeber (malý savec), 103 neurčitelných fragmentů lebky, neurčitelný fragment zubu a 123 neurčitelných fragmentů kostí.

Objekt K15 je sídlištní jámou oválného půdorysu o největších rozměrech 1,44 m délky a 0,96 m šířky (obr. 23). Stěny jámy se kónicky rozšiřují směrem k rovnému dnu, jež bylo zahloubeno 1,43 m pod úroveň povrchu podloží. Pestře strukturovaná výplň objektu, v níž bylo zdokumentováno několik dobře oddělitelných stratigrafických jednotek (obr. 31), poskytla velmi bohatou kolekci keramiky, zvířecích kostí, ŠI, přepálené mazanice a také stratifikované archeobotanické vzorky. Vyhodnocen byl doposud jen soubor osteologických nálezů. Ve vrstvě A i B byl identifikován první prstní článek (tur domácí) a drobný fragment kosti (velký savec). Ve vrstvě C se nacházel fragment lebky (velký savec), fragment



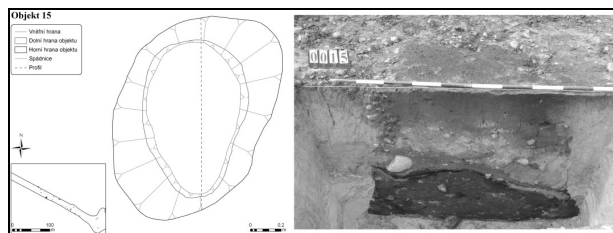
Obr. 21. Pasohlávky. Objekt 195, Keramické milodary z hrobu K195.

Abb. 21. Pasohlávky. Objekt 195 und keramische Beigabe aus dem Grab K195.



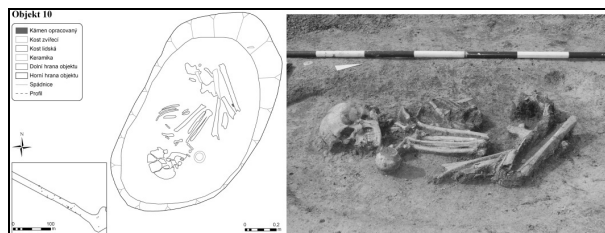
Obr. 22. Pasohlávky. Objekt K5 a výplň.

Abb. 22. Pasohlávky. Objekt K5 Verfüllung des Objektes.



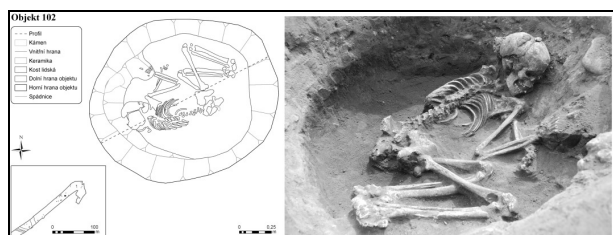
Obr. 23. Pasohlávky. Objekt K15 a řez objektem.

Abb. 23. Pasohlávky. Objekt K15 und Schnitt durch den Objekt.



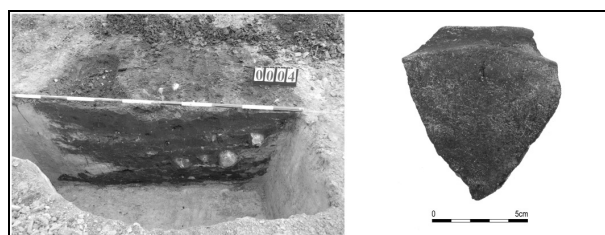
Obr. 24. Pasohlávky. Objekt K10 a detailní pohled do hrobu.

Abb. 24. Pasohlávky. Objekt K10 und Detailansicht des Grabes.



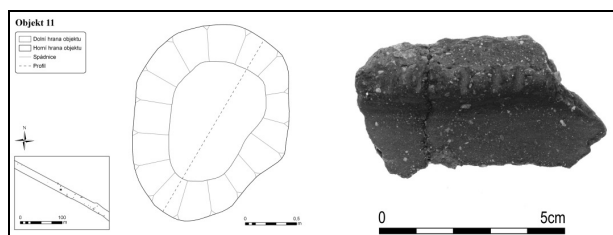
Obr. 25. Pasohlávky. Objekt K102 a detailní pohled na pohřeb v jámě K102.

Abb. 25. Pasohlávky. Objekt K102 und Detailansicht des Begräbnisses in der Grube K102.



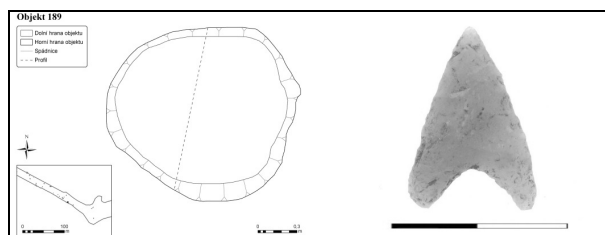
Obr. 26. Pasohlávky. Řez objektem K4 a keramika z objektu K4.

Abb. 26. Pasohlávky. Schnitt durch den Objekt K4 und Keramik aus dem Objekt K4.



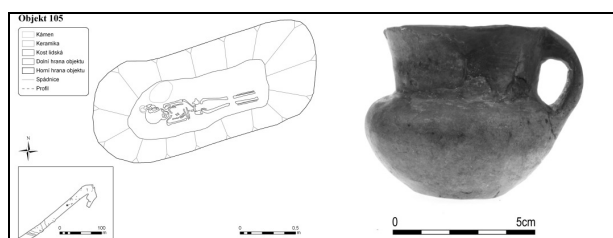
Obr. 27. Pasohlávky. Objekt K11 a Keramika z objektu K11.

Abb. 27. Pasohlávky. Objekt K11 und Keramik aus dem Objekt K11.



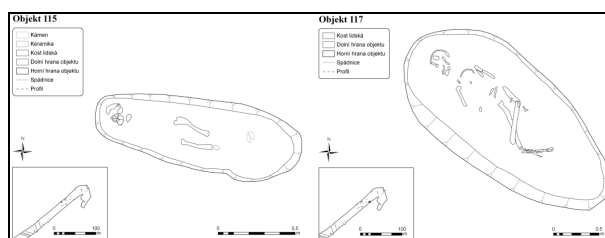
Obr. 28. Pasohlávky. Objekt K189 a silexový hrot šípů z objektu K189.

Abb. 28. Pasohlávky. Objekt K189 und Pfeilspitze aus Silex aus dem Objekt K189.



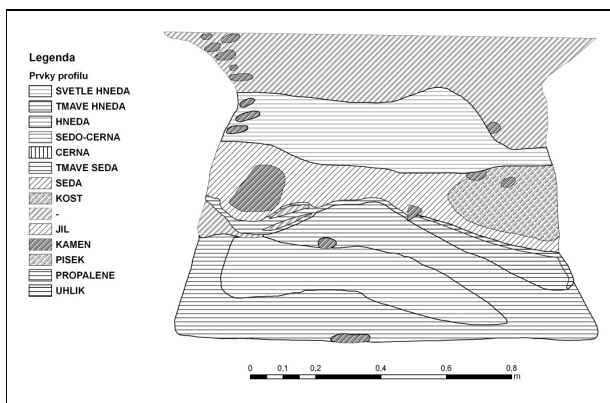
Obr. 29. Pasohlávky. Objekt K105 a keramická nádoba z hrobu K105.

Abb. 29. Pasohlávky. Objekt K105 und keramisches Gefäß aus dem Grab K105.



Obr. 30. Pasohlávky. Objekty K115 a K117.

Abb. 30. Pasohlávky. Objekte K115 und K117.



Obr. 31. Pasohlávky. Profil objektu K15.
Abb. 31. Pasohlávky. Profil des Objektes K15.

obratle (velký savec), fragment proximální epifýzy kosti vřetenní (velký savec), čtyři fragmenty diafýz dlouhých kostí (velký savec), dva fragmenty diafýzy dlouhých kostí (středně velký savec), fragment žebra (malý savec), fragment proximální části diafýzy kosti loketní (malý savec), fragment diafýzy dlouhé kosti (malý savec) a pět neurčitelných fragmentů kostí. Z vrstvy D pochází dva neurčitelné fragmenty kostí. Ve vrstvě F byl identifikován bederní obratel (tur domácí) s patologií a fragment levé dolní čelisti (ovce/koza). Ve vrstvě G se nacházel fragment dolního třenového zubu (tur domácí), fragment dolní čelisti (ovce/koza), dolní M1 (ovce/koza), jedna zápěstní nebo zánártní kůstka (velký savec), drobný fragment alveolární oblasti čelisti (malý savec), neurčitelný fragment zubu a deset neurčitelných fragmentů kostí. Dále byly v objektu zastoupeny fragment proximální části radia (tur domácí), fragment lebky (ovce/koza), tři fragmenty diafýz dlouhých kostí (velký savec), drobný fragment zubu (středně velký savec), fragment obratle (středně velký savec), šest fragmentů diafýz dlouhých kostí (malý savec), neurčitelný fragment lebky a tři neurčitelné fragmenty kostí. Z proplavení byly navíc získány fragment proximální části druhého prstního článku (prase domácí), 12 menších fragmentů zubů (kopytník), 23 drobných neurčitelných fragmentů zubů a fragment neurčitelné kosti.

Do období věteřovské skupiny bylo tedy celkem zařazeno 444 zvířecích kostí, z čehož bylo možné taxonomicky zařadit 90 kostí a zubů, tj. zhruba 20% shromážděného materiálu. Druhově byl mezi kostmi zastoupen – tur domácí (*Bos primigenius f. taurus*; NISP=44, MNI=1), z něhož pochází lebka s dolní čelistí a několika volnými zuby a dále kosti přední a zadní končetiny. Na kloubní ploše těla bederního obratle byla zaznamenána patologická jamka, která byla zapříčiněna vtláčením meziobratlové ploténky do kosti. Z prasete domácího (*Sus scrofa f. domestica*; NISP=40, MNI=2) byly identifikovány tyto kosti: horní čelist, několik obratlů a kostí přední končetiny. Skupina ovce/koza (*Ovicapridae*; NISP=6; MNI=1) byla reprezentována několika fragmenty lebky a zuby. V objektu K5 se navíc nacházely čtyři fragmenty schránek měkkýšů (Hue 1907; Kolda 1951; Schmid 1972; Klein, Cruz-Uribe 1994; Franz 2008).

Většina námi sledovaných jedinců nebyla dospělých kosterního věku – u tura z objektu K5 byl věk odhadnut

na méně než 3 roky podle nepřirostlého hrbolu kosti patní. Ze stejného objektu pocházelo prase, jehož věk byl odhadnut na méně než 12 měsíců podle nepřirostlé distální epifýzy kosti vřetenní. Z vrstvy F objektu K15 pak pocházel fragment dolní čelisti ovce/kozy, u které byl věk odhadnut zhruba na 18 měsíců (Reitz, Wing 2008).

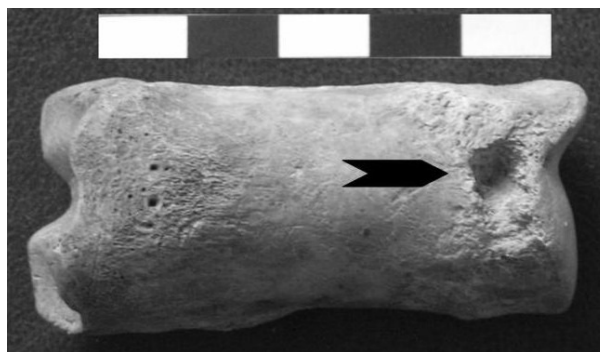
Z tafonomického hlediska jsme na kostech mohli sledovat tyto jevy:

1. Stopy po kořincích rostlin byly zaznamenány na povrchu některých kostí z objektu K5 a ve vrstvě G z objektu K15, které se po určitou dobu své tafonomické historie nacházely poměrně mělko pod povrchem.

2. Stopy po lidské činnosti se projevíly:

(a) spálením kostí, které bylo oproti zbývajícím kostem ze starší doby bronzové v nebývalém množství (1,13% v kultuře únětické, necelých 15% z celkového počtu kostí ve věteřovské skupině). Časté přepálení také způsobilo zvýšenou fragmentárnost materiálu. Barva 63 fragmentů přepálených kostí se progresivně měnila společně se vzrůstající teplotou od hnědé přes černou až po bílou. Nejčastěji pozorovanou barvou byla černá, která byla zapříčiněna karbonizací organické složky kosti a indikující přepálení při 400–00°C. Barva šedá pak naznačuje pokračující spalování při 550°C. Výjimečně se pak vyskytovaly fragmenty s barvou bílou, jež by naznačovala spalování při teplotě kolem 650–800°C, kdy již došlo k oxidaci zuhelnatělých částí;

(b) manipulací s kostmi při stahování a porcování zvířete kdy na rameni dolní čelisti tura z objektu K5 byla zaznamenána série zářezů a na prvním prstním článku z objektu K15 (vrstva A+B) byl oboustranný pokus o proražení díry na jeho distálním konci, která je však nedoražená (obr. 32; Lyman 1994; 2008).



Obr. 32. Pasohlávky. Z vrstvy A+B ve výplni objektu K15 pochází první prstní článek tura domácího s oboustranným pokusem o proražení díry na jeho distálním konci, zde ventrální strana. Měřítka: 5 cm.

Abb. 32. Pasohlávky. Ein erstes Zehnglied des Auerochsen aus der Schicht A+B des Objektes K15 mit zweiseitigem Durchbohrungsversuch. Maßstab: 5 cm.

Objekt K10 představuje hrob s orientací SV–JZ o délce 1,45 m a šířce 0,8 m. V mělké oválné hrobové jámě, zahluobené pouze 15 cm po úroveň podloží, ležela kostra dospělého jedince na pravém boku v silně skrčené poloze, paže složené na hrudi s dlaněmi pod bradou (obr. 24). V blízkosti drobných kostí dlaní byla uložena drobná nádoba, miniaturní provedení amfory s odsazeným hrdlem a třemi dvojicemi plastických žebírek pod hranou, jež patří k běžným věteřovským typům (obr. 33). S podobnými tvary se můžeme setkat například v mohylníku v Boroticích (Stuchlík 2006, 174). V hrobě byla nalezena rovněž štípaná industrie. Nutno podotknout, že takto dobře dochované kostrové hroby z věteřovského období jsou na jižní Moravě zatím poměrně vzácné.

Objekt K102 představuje jámu téměř kruhového půdorysu o průměru 1,02 m, jejíž nerovné stěny zasahovaly do hloubky 0,7 m pod úroveň povrchu podloží (obr. 25). Tento pohřeb v sídlištní jámě, při kterém byl jedinec do jámy uložen ve skrčené poloze, byl nalezen v nejvýchodnější části plochy záchranného výzkumu. Podle doprovodné keramiky je možné jej přiřadit věteřovské skupině. Tento způsob pohřbívání patří v mladší části starší doby bronzové k charakteristickým jevům (Stuchlíková 1990).

V rámci prozkoumané plochy se našlo také několik objektů sídlištního charakteru, které bylo možné jen rámcově zařadit do starší doby bronzové. Objekt K4 je jáma kruhového půdorysu o průměru 1,88 m, jejíž téměř rovné stěny vedou k rovnému dnu v hloubce 1,08 m (obr. 26). Tento objekt se nacházel v superpozici s objektem K3 (viz výše). V jeho výplni se kromě keramických fragmentů našly fragment proximální části kosti holenní (tur domácí), druhý prstní článek (tur domácí), fragment diafýzy kosti pažní (malý savec) a fragment diafýzy dlouhé kosti (malý savec).

Objekt K11 představuje jámu oválného půdorysu o největších rozměrech 1,82 m délky a 1,6 m šířky (obr. 27). Její kónicky se směrem ke dnu rozšiřující stěny zasáhly do hloubky 1,04 m pod úroveň povrchu podloží. Ve výplni tohoto objektu byly identifikovány keramické fragmenty, dva fragmenty proximální části diafýzy zadní kosti zápěstí (tur domácí) bez proximální epifýzy, dva fragmenty diafýzy kosti zápěstí (velký savec) a 12 neurčitelných fragmentů kostí.

Objekt K189 je sídlištní jáma téměř kruhového půdorysu o průměru 1,89 m a hloubce 0,98 m (obr. 28). Ve výplni objektu se našly keramické fragmenty, kosti i ŠÍ. V osteologickém souboru byly identifikovány frag-

ment proximální části kosti vřetenní (tur domácí), dva fragmenty dolní čelisti (mikrofauna), jedna volná stolička (mikrofauna), pět fragmentů obratlů (mikrofauna), fragment lopatky (mikrofauna), pravá i levá kost pažní (mikrofauna), fragment kosti vřetenní (mikrofauna), kost loketní (mikrofauna), dva fragmenty pánve (mikrofauna), fragment kosti stehenní (mikrofauna), kost zápěstí (mikrofauna) a osm drobných fragmentů kostí (mikrofauna). Z plavení vrstvy B tohoto objektu pochází fragment srostlé kosti holenní a lýtkové (mikrofauna), fragment žebra (malý savec) a fragment diafýzy dlouhé kosti (malý savec).

Celkově do starší doby bronzové dále náleží 38 fragmentů zvířecích kostí a zubů, z nichž se podařilo určit 29 kusů, tj. 76%. Druhově byl mezi kostmi zastoupen tur domácí (*Bos primigenius* f. *taurus*; NISP=3, MNI=1), z něhož byly identifikovány kosti přední a zadní končetiny. Dále to byly kosti mikrofauny (NISP=26), kdy byla zastoupena téměř celá kostra (Hue 1907; Kolda 1951; Schmid 1972; Klein, Cruz-Urbe 1994; Franz 2008). Na proximální části kosti holenní a na druhém prstním článku tura jsme pozorovali stopy po ohryzu větší psovitě šelmy (Lyman 1994; 2008).

Ve východní části prozkoumané plochy se našel také hrob K105 (obr. 29). V hrobové jámě obdélníkovitého tvaru se zaoblenými rohy o délce 1,55 m a šířce 0,65 m byl uložen skelet v hloubce 0,52 m. Nacházel se v natažené poloze na zádech, s rukama na břiše. Kostra byla orientována ve směru V-Z. Předběžně je možné zařadit hrob do středodunajské mohylové kultury, v níž se hroby s takto uloženými zemřelými vyskytují (Stuchlík 2006, 154). Ve shodě s pohřebním ritem můžeme ke keramickému džbánku najít podobné tvary např. v keramickém depotu ze Želešic, který je řazen do stupně Maisbirbaum-Zohor (Říhový 1982, 94, tab. 17:2, 19).

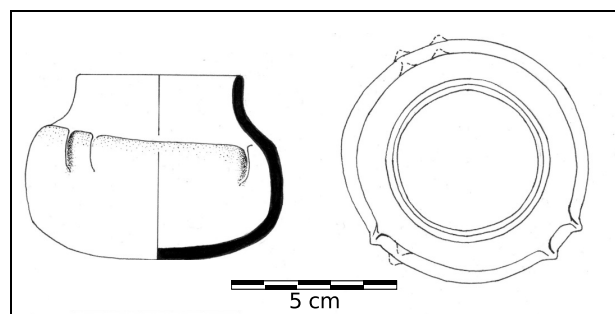
V bezprostřední blízkosti objektu K105 se našly další dva hroby, které lze obecně datovat do doby bronzové. Objekt K115 představuje obdélníkovou hrobovou jámu se zaoblenými kratšími stranami o délce 1,46 m a šířce 0,44 m (obr. 30). V dochované hloubce 11 cm obsahoval zbytky skeletu v podobě lebky a dlouhých kostí. Podle jejich umístění lze předpokládat, že i zde byl nebožtík uložen v natažené poloze. Přibližná orientace V-Z a uložení kostry by mohly naznačovat souvislosti s předcházejícím hrobem, datovaným do SMK.

Objekt K117 v téže poloze představuje hrobovou jámu oválného půdorysu o největších rozměrech 2,03 m délky a 1,31 m šířky (obr. 30), orientovanou ve směru SZ-JV. V dochované hloubce 10 cm se nacházela kostra v mírně skrčené poloze na pravém boku, s hlavou směrem k SZ. Vzhledem k absenci výbavy není možné hrob časově blíže zařadit.

*Balázs Komoróczy, Soňa Klanicová, Aleš Navrátil,
Sandra Sázelová, Marek Vlach*

Resumé

Pasohlávky (Kataster Pasohlávky, Kataster Mušov, Bez. Břeclav), „U vodárny, Za Tuchnou“. Während der Rettungsgrabung des Archäologischen Instituts der Akademie der Wissenschaften CR Brno im Jahr 2008 wurde



Obr. 33. Pasohlávky. Keramika z hrobu K10.

Abb. 33. Pasohlávky. Keramisches Gefäß aus dem Grab K10.

die etwa 2,2 km lange Trasse einer künftigen Straße untersucht. Es wurde dabei u.a. zahlreichen bronzezeitlichen Objekte gefunden. Nach der vorläufigen chronologischen Klassifizierung lassen sich die Objekte Nr. K1, K3, K8, K14, K160, K190, K191, K192 und K193 als Siedlungsobjekte und K195 als Grab der Aunjetitzer Kultur identifizieren. Der Věteřov-Gruppe wurden die Siedlungsgruben Nr. K5 und K15, resp. der Grab K10 und das Begräbnis in der Grube Nr. K102 zuschreiben. Ohne eine nähere Bestimmung lassen sich in die ältere Bronzezeit die Gruben Nr. K4, K11 und K189 datieren. Weiter wurden ein Körpergrab (K105) der mitteldonauländischen Hügelgräberkultur und zwei nur grob in die Bronzezeit datierbaren Gräber (K115, K117) entdeckt.

Literatura

- Franz, D. L. 2008:** *Human and Nonhuman Bone Identification: a Color Atlas*. Boca Raton: CRC Press.
- Hue, E. 1907:** *Ostéométrie des mammifères*. Paris: Librairie C. Reinwald.
- Klein, Cruz-Urbe 1994:** *The Analysis of Animal Bones From Archaeological Sites*. Chicago: University of Chicago.
- Kolda, J. 1951:** *Osteologický atlas*. Praha: Zdravotnické nakladatelství v Praze.
- Lyman, R. L. 1994:** *Vertebrate Taphonomy*. Cambridge: Cambridge University Press.
- Lyman, R. L. 2008:** *Quantitative Paleozoology*. Cambridge: Cambridge University Press.
- Říhovský, J. 1982:** *Základy středodunajských popelnicových polí na Moravě*, Studie Archeologického ústavu Československé akademie věd v Brně X, Brno: AU AV ČR Brno.
- Reitz, E. J., Wing, E. S. 2008:** *Zooarchaeology*. Cambridge: Cambridge University Press. Schmid, E. 1972: Atlas of Animal Bones for Prehistorians, Archaeologists, and Quaternary Geologists. Amsterdam: Elsevier Science Publishers.
- Stuchlík, S. 2006:** *Borotice, mohylové pohřebiště z doby bronzové*, Brno: AU AV ČR Brno.
- Stuchlík, S. 2002:** Vývoj osídlení pod Pavlovskými vrchy v době bronzové; in: S. Stuchlík (ed.), *Oblast vodního díla Nové Mlýny od pravěku do středověku*, Spisy AÚ AV ČR Brno 20, 149–192.
- Stuchlík, S., Stuchlíková, J. 1996:** Pravěké pohřebiště v Nové Vsi – Hruškách, Studie Archeologického ústavu Československé akademie věd Brně, XVI 1, Brno: AU AV ČR Brno.
- Stuchlíková, J. 1990:** Otázky pohřebního ritu moravské věteřovské skupiny. In: *Pravěké a slovanské osídlení Moravy*, Brno. AU AV ČR Brno, 146–157.

PRAVČICE (OKR. KROMĚŘÍŽ)

Pravčice 2 „Losky“. KLPP. Sídliště. Záchraný výzkum.

Podnětem pro archeologický výzkum lokality byla plánovaná výstavba rychlostní silnice R 49 Hulín–Holešov. Výkopové práce byly zahájeny v dubnu 2009

a pokračovaly až do poloviny listopadu 2009, přičemž výzkum bude pokračovat i v roce 2010.

Lokalita se nachází v rovinatém terénu na severovýchod od obce Pravčice, který je součástí Holešovské plošiny, krajiny uzavřené údolím řeky Moravy na západě a Hostýnsko-vsetínskou pahorkatinou na východě.

Lokalita je identifikována na mapě ZM ČR 1 : 10 000, list 25-31-08, těmito koordináty: 280 mm od západní sekční čáry (ZSČ) a 380 mm od jižní sekční čáry (JSČ), 300 mm od ZSČ a 373 mm od JSČ, 300 mm od ZSČ a 377 mm od JSČ, 296 mm od ZSČ a 380 mm od JSČ. Na listu 25-31-03 jsou tyto koordináty: 288 mm od západní sekční čáry (ZSČ) a 0 mm od jižní sekční čáry (JSČ), 295 mm od ZSČ a 0 mm od JSČ, 287 mm od ZSČ a 7 mm od JSČ, 283 mm od ZSČ a 3 mm od JSČ. Nadmořská výška lokality je 200,50 až 201,50 m.

Plocha výzkumu má průběh severovýchod–jihozápad. Jejím východním okrajem byl zlom plošiny, od kterého plocha výzkumu klesala jihozápadním směrem k pravému břehu potoka Roštěnka, který byl zároveň západní hranicí výzkumu.

Z hlediska metodiky byl výzkum rozdělen na dvě části. Část východní, na mírném svahu, kde byly odkryty typické archeologické objekty: sídlištní jámy, kúlové jamky a hliníky zahloubené do podloží, a západní – spodní část, která ležela v původní inundaci potoka. Tato část byla rozměřena do čtverců a následně prozkoumána v šachovnicovém systému.

Na prozkoumané ploše bylo odkryto 89 objektů a vytyčeno 70 čtverců o výměře 5 × 5 metrů, ze kterých byla většina prozkoumána. Sídlištní objekty valnou většinou patřily do období popelnicových polí, a to do jejich slezské a platěnické fáze. V této části lokality patřil dále jeden sídlištní objekt kultuře kulovitých amfor a našly se také pozůstatky pravděpodobně novodobé cesty, která vedla na západní straně původního koryta potoka a vzniklého zde močálu.

Ve zkoumaných čtvercích se nepodařilo objevit archeologické objekty, což potvrzuje, že zkoumaná, přes 1 m silná vrstva vznikla během cyklických výlevů potoka a pravěké osídlení se udržovalo těsně nad její hranou. Přesto byl v prokopaných čtvercích objeven početný soubor artefaktů (keramika, mazanice, zvířecí a lidské kosti, bronzové pukličky či fragment kadlubu na odlévání sekerek). Mezi nálezy opět dominuje kultura popelnicových polí. Byl objeven také menší počet střepů datovaných do období laténu a do doby římské.

Je nutné podotknout, že blízkost potoka a s tím spojená vysoká hladina spodní vody nedovolila prozkoumání většiny čtverců až na podloží.

Výzkum na lokalitě bude pokračovat v roce 2010.

Pavlna Kalábková, Jaroslav Peška, Arkadiusz Tajer

Resumé

Pravčice (Bez. Kroměříž). Lausitzer Urnenfelderkultur. Siedlung, Rettungsgrabung.