

# PŘEHLED VÝZKUMŮ

51



Brno 2010

# PŘEHLED VÝZKUMŮ

## Recenzovaný časopis *Peer-reviewed journal*

Ročník 51  
*Volume 51*

Číslo 1–2  
*Issue 1–2*

**Předseda redakční rady**  
**Head of editorial board**

Pavel Kouřil

**Redakční rada**  
**Editorial Board**

Herwig Friesinger, Václav Furmánek, Janusz K. Kozłowski,  
Alexander Ruttikay, Jiří A. Svoboda, Jaroslav Tejral, Ladislav Veliačik

**Odpovědný redaktor**  
**Editor in chief**

Petr Škrdla

**Výkonná redakce**  
**Assistant Editors**

Soňa Klanicová, Marián Mazuch, Ladislav Nejman, Olga Lečbychová,  
Rudolf Procházka, Jiří Juchelka, Lubomír Šebela

**Technická redakce, sazba**  
**Executive Editors, Typography**

Pavel Jansa, Ondřej Mlejnek

**Software**  
**Software**

Spencer Kimball, Peter Mattis, GIMP Development Team 2008: GNU  
Image Manipulation Program, 2.6.1  
GRASS Development Team 2008: Geographic Resources Analysis  
Support System, 6.3.0  
Kolektiv autorů 2008: Inkscape, 0.46  
Kolektiv autorů 2005: L<sup>A</sup>T<sub>E</sub>X 2<sub>ε</sub>

**Fotografie na obálce**  
**Cover Photography**

Bronzové artefakty nalezené v depotech na hradišti „Tabulová hora“  
u Klentnice. Srov. studii A. Navrátila. Foto J. Špaček.  
*A foto of bronze artifacts found in hoards in the hill fort „Tabulová  
hora“ near Klentnice. See the study of A. Navrátil. Photo by J. Špaček.*

**Adresa redakce**  
**Adress**

Archeologický ústav AV ČR, Brno, v. v. i.  
Královopolská 147  
612 00 Brno  
E-mail: [pv@iabrno.cz](mailto:pv@iabrno.cz)

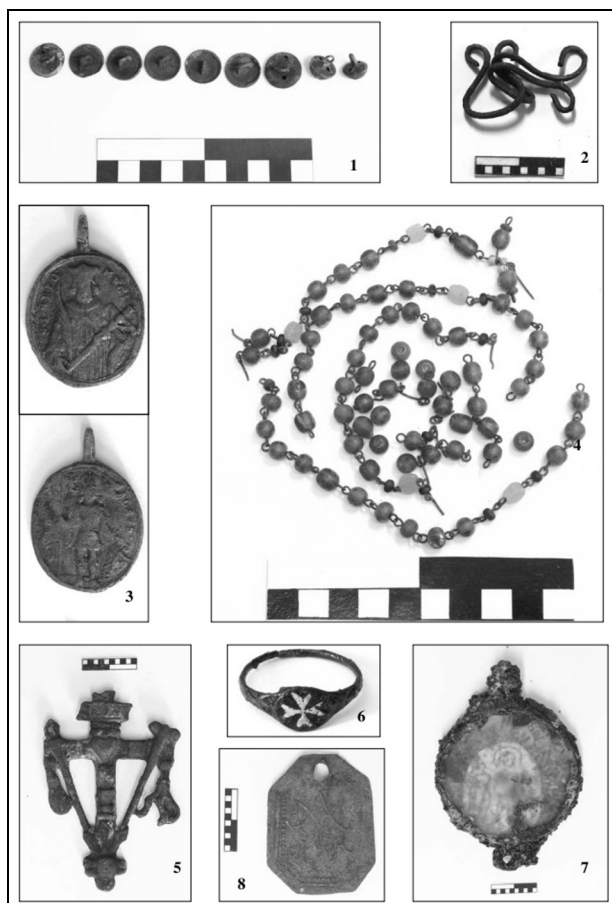
Webové stránky s pokyny pro autory: <http://www.iabrno.cz/pv>

ISSN 1211-7250

MK ČR E 18648

Vydáno v Brně roku 2010

Copyright ©2010 Archeologický ústav AV ČR, Brno, v. v. i. and the authors.



**Obr. 97.** Opava, horní pivovarský dvůr. Výběr devocionálií a součástí oděvu z výzkumu novověkého hřbitova.

**Abb. 97.** Opava, der obere Bräuohf. Auswahl der Devotionalien und Bestandteile der Kleidung aus dem neuzeitlichen Friedhof.

doloženy nálezy z redeponovaných uloženin vyplňujících zmíněnou terénní depresi.

Závěr stratigrafické sekvence náležel již situacím, které lze spojit s výstavbou a provozem opavského pivovaru v 19. a 20. století. Kromě zcela recentních nálezových situací byly identifikovány i zděné konstrukce související se staršími stavebními etapami (zděný kanálek v sondě S8, kouřovod v sondě S9, vápenná jáma v sondě S2, relikt valounových dlažeb apod.).

Můžeme shrnout, že zjišťovací archeologický výzkum prokázal vysoký archeologický potenciál dotčeného území. Kromě archeologicky méně cenných situací z období následnému výstavbě pivovaru v 1. polovině 19. století se jedná o terén historického Nového hřbitova (pravděpodobně 2. polovina 16. století–1789), relikty prvků barokní bastionové fortifikace, starší středověké terény (vrstvy a objekty pod úrovní hřbitova a v jeho okolí, především redeponované), stopy pravěkého osídlení lokality (vrstvy a zahloubené objekty) a antropogenní činností ovlivněné sedimenty na okraji údolní nivy. Je jisté, že doposud získané poznatky budou doplněny či revidovány plošným výzkumem, zahájeným v létě roku 2009 samostatně Archaiou Olomouc, o. p. s.

Petr Kozák, Anna Pankowská,  
Miroslava Plaštiaková, Michal Zezula

## Literatura

**Pankowská, A. 2009:** Laboratorní antropologická zpráva z předstihového záchranného výzkumu Opavapivovar 73/08, Archeologické centrum Olomouc.

## Resumé

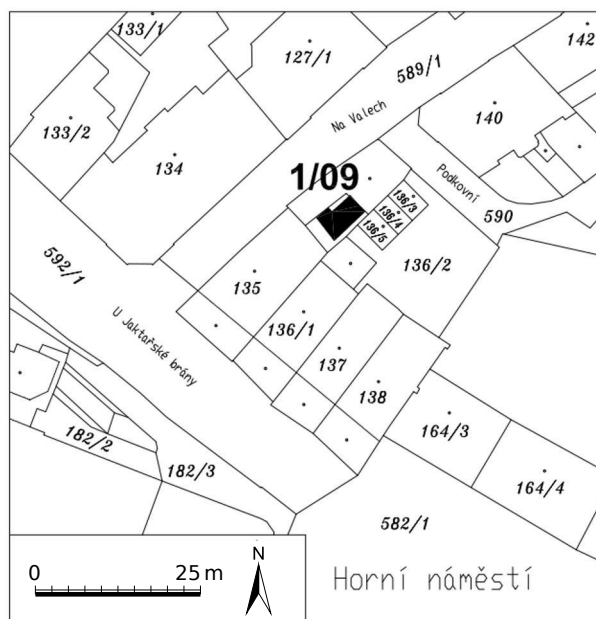
Opava (Kat. Opava–Stadt, Bez. Opava), Areal der Bürgerbräu (Oberhof), Parzelle Nr. 128/7, 128/8. Mittelalter, Neuzeit. Stadt, Friedhof. Feststellungsgrabung.

## OPAVA (K. Ú. OPAVA-MĚSTO, OKR. OPAVA)

**U Jaktařské brány 8, č. p. 156, p. č. 135. Středověk, novověk. Město. Záchraný výzkum.**

V souvislosti s rekonstrukcí suterénních prostor domu č. p. 156 proběhl v lednu–únoru 2009 záchranný archeologický výzkum realizovaný archeologickým pracovištěm NPÚ Ostrava (akce č. 1/09). Zkoumaná plocha (obr. 98) se nachází v SZ části městského jádra, v místě původního dvorního traktu domu, jenž v minulosti vzhledem ke své nárožní pozici spoluvytvářel severní domovní frontu ulice U Jaktařské brány (Jaktar Thor Gasse) a současně i jihovýchodní domovní frontu Židovské ulice (Juden-gasse, dnes ulice Na Valech).

Dům č. p. 156 (č. o. 8) představuje dvoupatrový, hloubkově dvoutraktový objekt, který byl v průběhu své existence několikrát přestavován, naposledy zásadně ve druhé polovině 30. let 20. století (Prix, nepublikovaný rukopis; srov. Šopák 2003, 130). V přední části parcely se dochovaly dvoutraktové, patrně pozdně středověké sklepy s dodatečnými valenými klenbami, v zadní části dispozice byla předběžně identifikována zděná komora, jež by mohla tvořit nejstarší středověkou zděnou část domu (Prix, ústní sdělení; srov. Merta, Peška 2010, 215–222). Původní dvorní trakt domu byl někdy v prů-



**Obr. 98.** Opava, U Jaktařské brány 8, č. p. 156. Lokalizace výzkumu v katastrální mapě.

**Abb. 98.** Opava, U Jaktařské brány 8, Parz. N. 156. Grabungsfläche im Katasterplan.

běhu středověku–raného novověku zčásti zastavěn sekundární obytnou zástavbou (tzv. Hinterhaus uváděn již k roku 1656; Prix, ústní sdělení), patrnou v rámci indikační skici stabilního katastru z roku 1836 a na následujících mapových podkladech. Prostor vnitřního dvora vymezeného touto obytnou zástavbou byl v průběhu poválečných stavebních úprav integrován do stávajícího objektu. V souvislosti s aktuální rekonstrukcí navazujících suterénních prostor bylo zjištěno, že podstatná část někdejšího vnitřního dvora byla bez archeologického dohledu odtěžena pod úroveň povrchu geologického podloží. V omezené míře se však přesto v daném prostoru uchovalo intaktní historické nadloží. Tato skutečnost následně vedla k zahájení záchranného archeologického výzkumu.

Bázi dokumentovaného souvrství o mocnosti cca 1,6 m představoval hnědošedý půdní horizont, vyvinutý na sprašovém podloží. Svrchní, zkulturnělá část půdního typu obsahovala keramické nálezy KLPP. Následoval nevýrazný sídlištní horizont, datovatelný keramickými nálezy do průběhu první poloviny 13. století, jehož součástí byl zahloubený objekt, ve kterém bylo registrováno nároží dřevěné konstrukce (obr. 99). Funkční interpretace objektu není prozatím možná, z jednotlivých konstrukčních prvků však byla získána dendro-



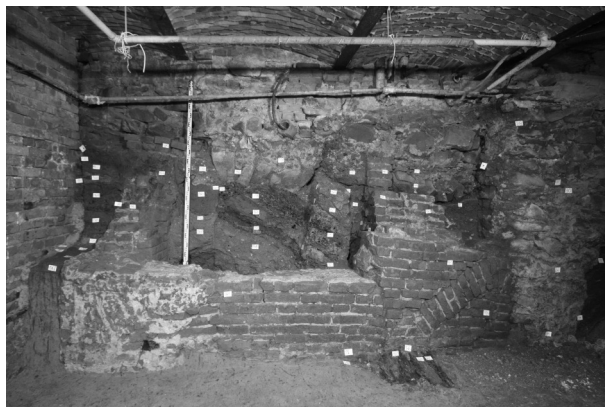
**Obr. 99.** Opava, U Jaktařské brány 8, č. p. 156. Zahloubený objekt s dřevěnou konstrukcí (první pol. 13. století). Foto František Kolář.

**Abb. 99.** Opava, U Jaktařské brány 8, Parz. N. 156. Grube mit Holzkonstruktion (1. Hälfte des 13. Jahrhunderts). Foto František Kolář.



**Obr. 100.** Opava, U Jaktařské brány 8, č. p. 156. Zahloubený objekt s pozůstatky prkenné podlahy, v centrální části patrné negativy po odstraněných deskách (patrně sklípek; 13.–14. století). Foto František Kolář.

**Abb. 100.** Opava, U Jaktařské brány 8, Parz. N. 156. Grube mit Resten des hölzernen Bodens, im mittleren Teil Negative der beseitigten Bretter sichtbar (wahrscheinlich Keller, 13.–14. Jahrhundert). Foto František Kolář.



**Obr. 101.** Opava, U Jaktařské brány 8, č. p. 156. Pozůstatek cihlového suterénu (ve stadiu částečného rozebrání) nadzemní dřevohliněné (?) stavby (patrně Bräuhaus; 14./15.–16. století). V interiéru zvrstvený zánikový zásyp (keramika 17. století), v levé části relikv historického nadloží. Foto František Kolář.

**Abb. 101.** Opava, U Jaktařské brány 8, Parz. N. 156. Der Rest des ziegelgemauerten Kellers des im Oberteil vielleicht Holzbaues in der Phase der partiellen Zerlegung (Keramik des 17. Jahrhunderts), links Teil des Restes des historischen Hangendes. Foto František Kolář.

data 1230/1231 a 1231/1232 (datování provedl Michal Rybníček z MLZU). Zvrstvenou zánikovou výplň objektu převrstvil sled uloženin dílem odpadního charakteru, dílem pak tvořených přemístěnou podloží spraš, odrážejících postupný nárůst terénu v dvorové partii městiště v průběhu 2. poloviny 13. až 14. století. Z blíže nespecifikovatelné úrovně byl do těchto vrstev zahlouben obdélný objekt disponující výdřevou stěn a prkennou podlahou; patrně se jednalo o maloprostorový sklípek (obr. 100).

Z běžného spektra nálezových situací příznačných pro dvorovou část městské parcely vybočil relativně dobře dochovaný pozůstatek zděného suterénu se skořepinovou konstrukcí stěn, stavěného z cihel a částečně uplatňujícího gotickou (polskou) vazbu. Suterén (o rozměrech

5 × ? m) byl zapuštěn do souvrství ze 13./14.–14. století, předpokládaná doba jeho výstavby spadá do intervalu 14./15.–16. století. Suterén byl vzhledem k nálezové situaci pravděpodobně plochostropý, v nadzemní partii zřejmě disponoval dřevohliněnou nebo hrázděnou nástavbou. Z hlediska funkce se mohlo jednat o stavbu výrobního charakteru, sloužící k vaření piva, tzv. Bräuhaus (příslušnost k objektu nadanému pivovárečným právem), částečně(?) nespalné konstrukce, v odstupu od obytné zástavby v přední části parcely. Objekt zanikl požárem někdy v průběhu 17. století (keramika a kachle z 16./17.–17. století; jeden exemplář kachle nese letopočet 1621), zániková výplň vykazuje charakter evidentní popožárové planýrky (obr. 101). Snížená úroveň koruny zdíva zaniklého objektu byla dodatečně narušena jámou na hašení vápna, související patrně s obnovou zástavby po požáru. Svrchní část stratigrafické sekvence uzavírá vrstva, která obsahuje keramický materiál rámcově datovatelný do 18.–19. století, následovaná suťovou planýrkou již zřejmě recentního původu.

František Kolář

## Literatura

- Merta, D., Peška, M. 2010:** Stavby typu „kamenaté“ v prostředí vrcholně středověkého Brna. In: *Dějiny staveb 2009*, Plzeň, 215–222.
- Prix, D.:** Opava, U Jaktařské brány 8/ Na Valech, č. p. 156, pův. č. p. 168–heslo objektu zpracované pro připravované vydání *Uměleckých památek Moravy a Slezska*, editor B. Samek, zpracováno v dubnu 2006.
- Šopák, P. 2003:** *Klasicistní architektura Opavy let 1780–1850*. Opava.

## Resumé

Opava (Kat. Opava–Stadt, Bez. Opava), U Jaktařské brány Str., Parz. Nr. 135. Mittelalter, Neuzeit. Stadt. Rettungsgrabung.

## OPAVA (K. Ú. OPAVA-PŘEDMĚSTÍ, OKR. OPAVA)

**Zacpalova ulice, p. č. 3007. Středověk, novověk. Město. Záchraný výzkum.**

V měsících březnu a dubnu byl prováděn výkop pro vodovodní potrubí a kanalizaci v ulici Zacpalova, která je kolmá na předměstskou ulici na Rybníčku. V některých místech obou liniových výkopů, byly zjištěny archeologické situace (č. akce NPÚ Ostrava 14/09).

V jihovýchodní části ulice se na severním profilu vyřýsovala 0,3 m široká zídka, obklopená směsí popelu a hlíny, ohořelých dřev a kamenů. Tuto lokální destrukci menší stavby zapříčiněnou požárem můžeme datovat pouze v širším rozmezí vrcholného středověku a počátku raného novověku.

Spodní část souvrství lze na základě keramických nálezů časově zařadit do rozmezí od 14. po 19. stol.

Pavel Malík

## Resumé

Opava (Kat. Opava–Předměstí, Bez. Opava), Zacpalova Str. Spätmittelalter, Neuzeit. Stadt. Rettungsgrabung.

## OSTRAVA (K. Ú. MORAVSKÁ OSTRAVA, OKR. OSTRAVA)

**Ulice Antonína Macka, č. p. 1711, p. č. 508/1. Středověk. Město. Záchraný výzkum.**

V měsíci červnu byly prováděny stavební práce ve sklepních prostorách domu č. p. 1711 na ulici A. Macka (č. akce NPÚ Ostrava 60/09). V jedné ze suterénních místností byly při severozápadní zdi pod planýrkou sutí tvořící podlahu objeveny do podloží zahroubený menší mísovitý objekt a kulová jamka. Jednalo se pravděpodobně o odpadní jámu, která obsahovala zvířecí kosti, mazanici, strusku a fragmenty keramiky rámcově datované do 14.–15. stol.

Pavel Malík

## Resumé

Ostrava (Kat. Moravská Ostrava, Bez. Ostrava), Antonína Macka Str. Mittelalter. Stadt. Rettungsgrabung.

## OTASLAVICE (K. Ú. HORNÍ OTASLAVICE, OKR. PROSTĚJOV)

**„Homole“, p. č. 1417/2. Středověk. Fortifikace. Zjišťovací výzkum.**

Lokalizace: okolí bodu Y = 571870; X = 1106587.

Dne 12. 4. 2008 proběhla v lesním terénu v okolí trati "Homole" povrchová prospekce zaniklých komunikací trasy Brno–Olomouc za účasti P. Boliny, D. Cendelína a P. Šlézara. Přítomní provedli na zmiňované lokalitě vizuální rekognoskaci terénu, při níž bylo rozeznáno torzo opevnění tvořené okružním příkopem.

Na základě těchto zjištění byl dne 9. 4. 2009 proveden nedestruktivní (či málo destruktivní) archeologický průzkum lokality, spočívající v zaměření terénních relikvů stanicí GPS (Thales Pro Mark3 RTK) a vyhotovení plánu, ve fotografické a popisné dokumentaci, povrchových sběrů a mikrosondáži (Šlězár a kol. 2009).

Kopec Homole leží jihovýchodně od obce nad potokem Brodečkou. Místo se nachází v dominantní poloze s dobrým rozhledem zvláště k východu a jihovýchodu. Plocha opevnění je v současné době částečně porostlá listnatými stromy (lípy) a křovinami. Ze severní strany je svah kopce Homole odlámán kamenolomem „Nad Skalou“, otevřeným v roce 1936, kde byl nalezen bronzový depot únětické kultury. Pod ním leží větší, tzv. Obecní lom ve srázném severním svahu, otevřený na sklonku 19. století. Stejně tak i v blízkém okolí jsou stopy po drobném lámání kamene (Malý 2001, 40–pozn. 37; Moš 2004, 95). Z předválečného období jsou z trati Homole známy paleolitické nálezy. J. Malý (2001, 40) uvádí na vrcholu Homole existenci „základů zakřivené kamenné zdi bez malty“ o předpokládaném průměru 5 až 6 m. Při vnější straně „zdiva“ vykopal J. Štefek v roce 1956 torzo pozdněstředověké nádoby (uloženo