

PŘEHLED VÝZKUMŮ

51



Brno 2010

PŘEHLED VÝZKUMŮ

Recenzovaný časopis *Peer-reviewed journal*

Ročník 51
Volume 51

Číslo 1–2
Issue 1–2

Předseda redakční rady
Head of editorial board

Pavel Kouřil

Redakční rada
Editorial Board

Herwig Friesinger, Václav Furmánek, Janusz K. Kozłowski,
Alexander Ruttka, Jiří A. Svoboda, Jaroslav Tejral, Ladislav Veliačik

Odpovědný redaktor
Editor in chief

Petr Škrdla

Výkonná redakce
Assistant Editors

Soňa Klanicová, Marián Mazuch, Ladislav Nejman, Olga Lečbychová,
Rudolf Procházka, Jiří Juchelka, Lubomír Šebela

Technická redakce, sazba
Executive Editors, Typography

Pavel Jansa, Ondřej Mlejnek

Software
Software

Spencer Kimball, Peter Mattis, GIMP Development Team 2008: GNU
Image Manipulation Program, 2.6.1
GRASS Development Team 2008: Geographic Resources Analysis
Support System, 6.3.0
Kolektiv autorů 2008: Inkscape, 0.46
Kolektiv autorů 2005: L^AT_EX 2_ε

Fotografie na obálce
Cover Photography

Bronzové artefakty nalezené v depotech na hradišti „Tabulová hora“
u Klentnice. Srov. studii A. Navrátila. Foto J. Špaček.
*A foto of bronze artifacts found in hoards in the hill fort „Tabulová
hora“ near Klentnice. See the study of A. Navrátil. Photo by J. Špaček.*

Adresa redakce
Adress

Archeologický ústav AV ČR, Brno, v. v. i.
Královopolská 147
612 00 Brno
E-mail: pv@iabrno.cz

Webové stránky s pokyny pro autory: <http://www.iabrno.cz/pv>

ISSN 1211-7250

MK ČR E 18648

Vydáno v Brně roku 2010

Copyright ©2010 Archeologický ústav AV ČR, Brno, v. v. i. and the authors.



Obr. 7. Jinačovice. „Za Sýčkami“. Celkový pohled na dům kultury s moravskou malovanou keramikou.

Abb. 7. Jinačovice. „Za Sýčkami“. *Gesamtblick auf das Haus der Kultur mit der mährischen bemalten Keramik.*

přesná poloha je na ZM ČR 1:10 000, list 24-43-02, určena bodem o souřadnicích 225:187 mm od Z:J s. č.

Při zemních pracích překvapivě nedošlo k odkryvu žádného objektu, přestože dotčený prostor leží jen asi 200 m jižně od plochy zkoumané v roce 1998 před nakonec nerealizovanou výstavbou nákupně-společenského komplexu Rohlenka. Ze snímané ornice se podařilo získat pouze malé jednodřevové jádro z křišťálu, které by se mohlo vztahovat k mladoneolitické komponentě zjištěné výše vzpomenutým výzkumem v roce 1998 (Bálek, Matějčková 1999; Čizmář, Geislerová, Unger eds. 2000, 166).

Michal Přichystal

Literatura

Bálek, M., Matějčková, A. 1999: Jiřkovice (okr. Brno-venkov). *Přehled výzkumů* 40 (1997–1998), 235–236.

Čizmář, M., Geislerová, K., Unger, J. (eds.) 2000: *Výzkumy – Ausgrabungen 1993–1998*. Brno: Ústav archeologické památkové péče Brno, 166.

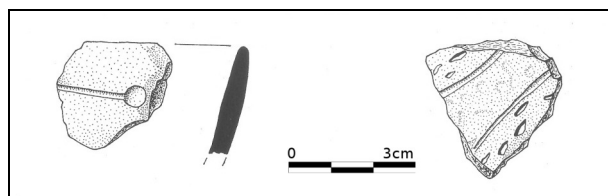
Resumé

Bei der Rettungsgrabung in Flur „Díly“ wurde nur ein Kern aus Bergkristall im Ackerboden gefunden. Das Artefakt gehört wahrscheinlich zur Kultur mit der mährischen bemalten Keramik.

KOBEŘICE (OKR. OPAVA)

„Za Šíleným“. Hornoslezská lengyelská skupina. Sídliště. Záchraný archeologický výzkum.

Archeologický výzkum na katastru obce Kobeřice v trati „Za Šíleným“ proběhl v souvislosti s výstavbou rodinného domku na parcele č. 1594/23. Lokalita je situována na severovýchodním okraji obce Kobeřice. Ze severní strany je ohraničena Dubovou ulicí, která směřuje



Obr. 8. Krnov–Červený Dvůr. Keramika LnK.

Abb. 8. Krnov–Červený Dvůr. *Keramik der LBK.*

dále do Strahovic. Jižní, západní a východní okraj je lemován ulicí Příkopy. Doposud identifikovaná část nálezů se nachází ve středních partiích výrazné terénní vlny, která se kloní k jihozápadu. Pod návrším se nachází vodoteč známá jako Oldřišovský potok. Lokalita jako celek je situována ve výrazně zvlněné krajině Hlučínské pahorkatiny. Při archeologických pracích bylo zachyceno pět zahloubených kruhových objektů, v jejichž výplních se nacházely keramické zlomky náležící lidu hornoslezské lengyelské skupiny.

Jiří Juchelka

Resumé

Kobeřice (Kat. Kobeřice, Bez. Opava) „Za Šíleným“. Oberschlesischen Gruppe der Lengyel-Kultur. Siedlung. Rettungsgrabung.

KRNOV (K. Ú. OPAVSKÉ PŘEDMĚSTÍ, OKR. BRUNTÁL)

Červený Dvůr. LnK. Sídliště (?). Povrchové sběry.

Při provádění povrchových sběrů na polykulturní lokalitě Červený Dvůr (viz poloha „A“ na obr. v kapitole Eneolit) bylo mimo jiné nalezeno několik drobných fragmentů keramiky (obr. 8) náležejících kultuře s lineární keramikou. Jedná se o první nález této kultury v blízkém okolí Krnova na pravém břehu řeky Opavy. Nejbližší známé naleziště LnK je na dohled od Červeného Dvora na levém břehu řeky (na polské straně) v Branicích (Gedl 2005, 44).

Svatopluk Bříza, Petr Ulahel

Literatura

Gedl, M. 2005: Nejstarší dějiny území města a střediskové obce Kietrz. In: *Wspólne korzenie, wspólna Europa*. Kietrz, 39–63.

Resumé

Krnov (Kataster Opavské Předměstí, Bez. Bruntál). „Červený Dvůr“. LBK. Siedlung (?). Oberflächensammungen.