

# PŘEHLED VÝZKUMŮ

51



Brno 2010

# PŘEHLED VÝZKUMŮ

## Recenzovaný časopis *Peer-reviewed journal*

Ročník 51  
*Volume 51*

Číslo 1–2  
*Issue 1–2*

**Předseda redakční rady**  
**Head of editorial board**

Pavel Kouřil

**Redakční rada**  
**Editorial Board**

Herwig Friesinger, Václav Furmánek, Janusz K. Kozłowski,  
Alexander Ruttikay, Jiří A. Svoboda, Jaroslav Tejral, Ladislav Veliačik

**Odpovědný redaktor**  
**Editor in chief**

Petr Škrdla

**Výkonná redakce**  
**Assistant Editors**

Soňa Klanicová, Marián Mazuch, Ladislav Nejman, Olga Lečbychová,  
Rudolf Procházka, Jiří Juchelka, Lubomír Šebela

**Technická redakce, sazba**  
**Executive Editors, Typography**

Pavel Jansa, Ondřej Mlejnek

**Software**  
**Software**

Spencer Kimball, Peter Mattis, GIMP Development Team 2008: GNU  
Image Manipulation Program, 2.6.1  
GRASS Development Team 2008: Geographic Resources Analysis  
Support System, 6.3.0  
Kolektiv autorů 2008: Inkscape, 0.46  
Kolektiv autorů 2005: L<sup>A</sup>T<sub>E</sub>X 2<sub>ε</sub>

**Fotografie na obálce**  
**Cover Photography**

Bronzové artefakty nalezené v depotech na hradišti „Tabulová hora“  
u Klentnice. Srov. studii A. Navrátila. Foto J. Špaček.  
*A foto of bronze artifacts found in hoards in the hill fort „Tabulová  
hora“ near Klentnice. See the study of A. Navrátil. Photo by J. Špaček.*

**Adresa redakce**  
**Adress**

Archeologický ústav AV ČR, Brno, v. v. i.  
Královopolská 147  
612 00 Brno  
E-mail: [pv@iabrno.cz](mailto:pv@iabrno.cz)

Webové stránky s pokyny pro autory: <http://www.iabrno.cz/pv>

ISSN 1211-7250

MK ČR E 18648

Vydáno v Brně roku 2010

Copyright ©2010 Archeologický ústav AV ČR, Brno, v. v. i. and the authors.

# BRONZOVÉ A ŽELEZNÉ NÁRAMKY, NÁPAŽNÍKY A NÁNOŽNÍKY LUŽICKÉ KULTURY Z ČESKÉHO SLEZSKA

## BRONZE AND IRON WRISTLETS, ARMLETS AND LEGNETS OF THE LUSITIAN CULTURE FROM CZECH SILESIA

Jiří Juchelka

### Abstract

*This work presents all known bronze and iron bracelets, armlets and leglets discovered in Czech Silesia and originating from the Lusitanian culture, which chronologically corresponds to the end of the Bronze Age and beginning of the Iron Age.*

### Keywords

*Bronze and iron wristlets, armlets, legnets, Lusitanian Culture, Czech Silesia, Bronze Age, Iron Age.*

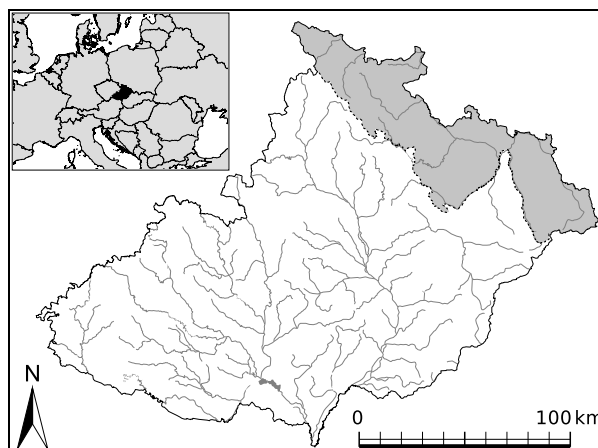
## 1. Úvod

Bronzové a železné náramky, nápažníky a nánožníky lužické kultury z území českého Slezska (obr. 1) představují ucelený soubor nálezů označovaných obecně jako šperk rukou a nohou (srov. Salaš 2005, 77–101). V rámci problematiky kovové industrie v českém Slezsku se jedná o první pokus jejich vyhodnocení a následnou publikaci. V minulosti sice vycházely práce, které se zabývaly nálezy z daného regionu, v jejich případě se však jednalo často o neúplný seznam nálezů z námi analyzovaného regionu (např. Podborský 1970, 139–142) či tvořily součást vybraných celků, např. depotů (Salaš 2005, 77–101). Ucelenější práce k dané problematice pak v regionu chybí úplně, podobně jako v případě moravských náramků, nápažníků a nánožníků. Při terminologicko-chronologických analýzách vychází práce ze závěrů vypracovaných M. Salašem (2005, 77–101).

## 2. Charakteristika pramenné základny

K morfologicky velmi rozvětvené třídě náramků, nápažníků a nánožníků můžeme z území českého Slezska zařadit celkem 92 předmětů (tab. 1) z 16 lokalit (obr. 2), u kterých lze ovšem jen velmi problematicky rozhodnout, jakým způsobem byly užívány (srov. Salaš 2005, 77).

Drtivá většina těchto předmětů (74) byla nalezena v rámci starého sídelního území (HLP) vázaného na tok řeky Opavy. V rámci masivu Hrubého Jeseníku (JEO), a to v depotu z Domašova (Brachtl 1987, 10–16; Juchelka 2006, 194; Salaš 2005, 418–419; Zuber 1966, 55–57), se nacházelo 10 těchto šperků. V oblasti osídlení Pobeskydí (OPB) bylo nalezeno šest náramků, a to čtyři z pravděpodobně hrobového celku z Vyšních Lhot (Dohnal 1977, 79) a dva z hradiska v Chotěbuzi/Podoborě (Tůma 2008, 93–94). Z depotu z Mankovic (Furmánek 1974, 54–65; Juchelka 2006, 193; Karger 1922, 17; Salaš 2005, 354–356), který přináleží již k osídlení geneticky vázanému na severní Moravu (OSM), pochází dvojice těchto artefaktů (obr. 15).

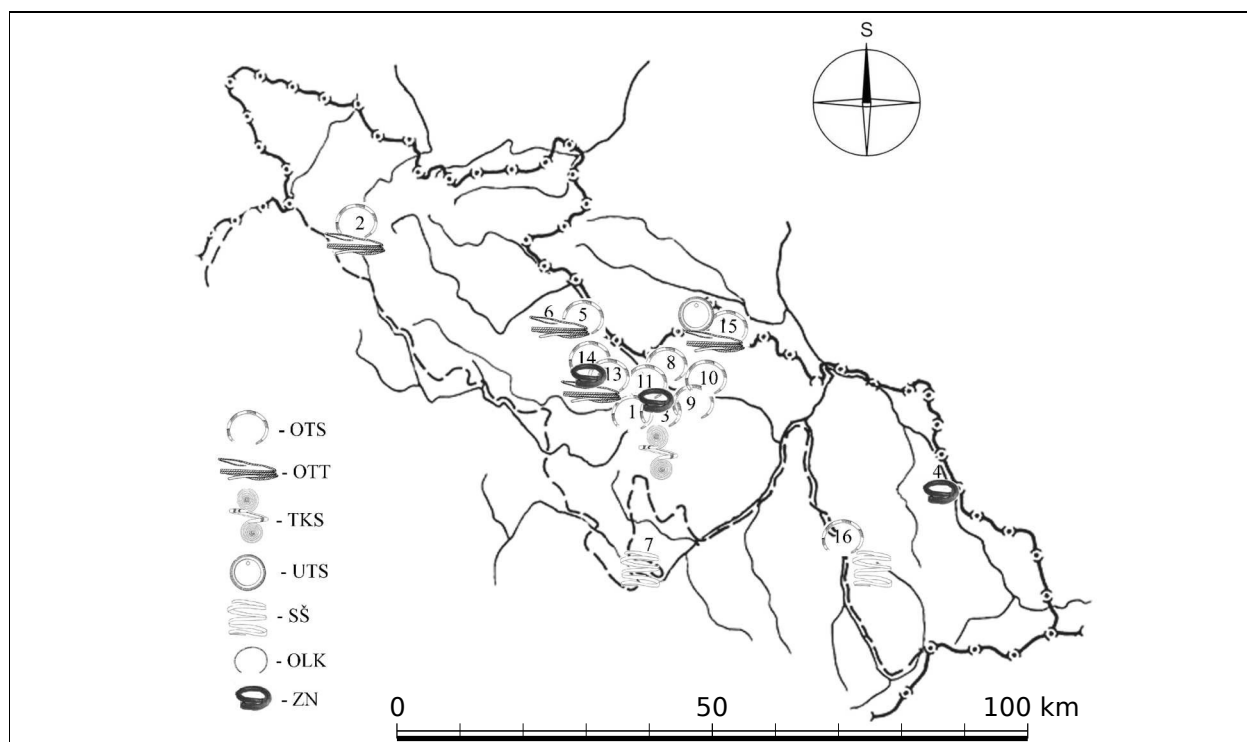


Obr. 1. Lokalizace studované oblasti (šedě).

Fig. 1. Location of the Czech Silesia (grey).

Kromě dvojice nálezů z Chotěbuz/Podobory, jednoho z hrobového celku 1/69 z nekropole v Opavě–Vlaštovičkách/Jarkovicích a jednoho z Opavy–Města byly prakticky všechny zde nalezené náramky vyrobeny z bronzu (obr. 16). U předmětu pocházejícího z hrobu č. 2 z Opavy–Města ovšem není zcela jisté, zda se do výplně nedostal ze svrchních středověkých vrstev, neboť keramický materiál hrobové výbavy spíše odpovídá stupňům RHB1 až HB2 (Juchelka 2008b, 113). V platěnické fázi se pak v regionu vyskytují jak bronzové (Vyšní Lhoty), tak i železné (Chotěbuz/Podobora, Opava–Vlaštovičky/Jarkovice, Opava–Město?) náramky.

Celkem 72 ks těchto šperků bylo nalezeno v depotech (DEP), 17 jich pochází z hrobových celků (POH), dva z hradíště (HRA) a jeden z povrchových sběrů (OJN) (obr. 14). Nejvýraznější frekvence výskytu náramků je spatřována ve slezské fázi (SF) (60 ks). Výrazně méně jich pochází z fáze lužické (LF) (24) a nejméně z platěnické (PF) (8 ks) (obr. 13). Nejčastěji se v českém Slezsku setkáme s typem otevřeného tyčinkového kruho-



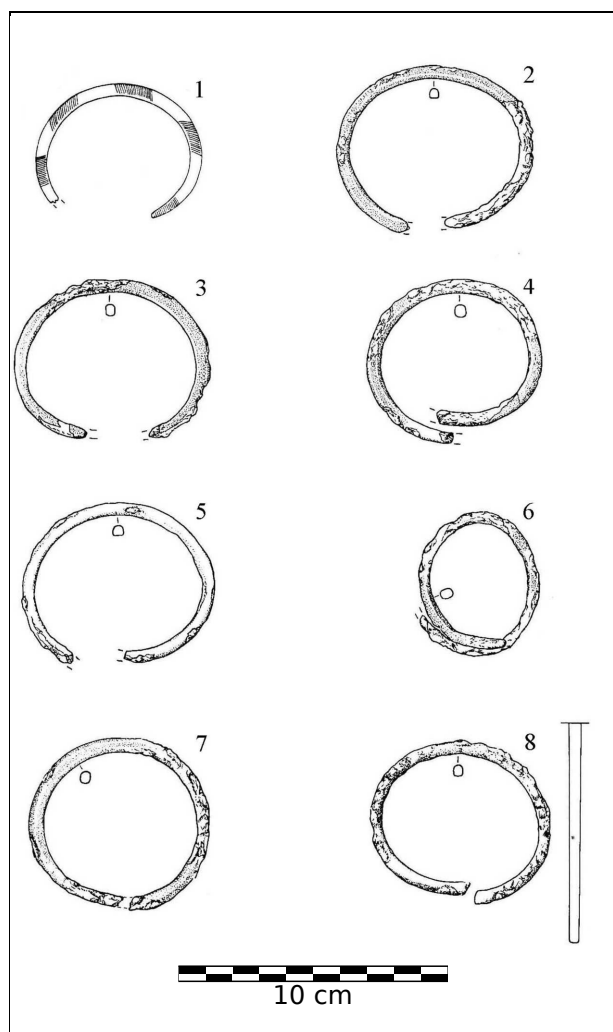
**Obr. 2.** Mapa českého Slezska s lokací nálezů jednotlivých typů šperku rukou a nohou.

**Fig. 2.** A map of Czech Silesia with the location of finds of particular types of jewellery for arms and legs.

**Tab. 1.** Seznam lokalit s nálezem bronzových a železných náramků, nápažníků a nánožníků lužické kultury v českém Slezsku.

**Tab. 1.** A list of sites with finds of wristlets, armlets and legnets of the Lusatian culture in Czech Silesia.

Lokalita	Druh	Okolnosti	Počet	Materiál	LF	SF	PF	Obr.
1 Branka u Opavy	1-OTS	DEP	1	BRONZ	•			3:1
2 Domašov	8-OTS 2-OTT	DEP	10	BRONZ		•		4
3 Hradec nad Moravicí – Bohučovice/Podolí	3-TKS 10-OTS	DEP	13	BRONZ	•			9
4 Chotěbuz/Podobora	2-ZN	HRA	2	ŽELEZO			•	7
5 Krnov – Opavské předměstí	7-OTS	DEP	7	BRONZ	•			3:2–8
6 Krnov – Opavské předměstí	1-OTT	POH	1	BRONZ		•		11:5
7 Mankovice	2-SŠ	DEP	2	BRONZ	•			8
8 Opava–Kateřinky	1-OTS 2-OLK	POH	3	BRONZ		•		11:1,2,8
9 Opava–Kylešovice	1-OTS	OJN	1	BRONZ		•		-
10 Opava–Malé Hoštice	1-OTS	POH	1	BRONZ	•			-
11 Opava–Město	1-OTS 1-ZN	POH	1	BRONZ ŽELEZO		•	•	-
12 Opava–Slavkov	1-OTT 1-OTS	POH	2	BRONZ		•		11:3,4
13 Opava– Vlaštovičky/Jarkovice	3-OTS 1-ZN	POH	3	BRONZ ŽELEZO		•	•	11:6, 7; 6; 12
14 Ostrava–Třebovice		POH	?	BRONZ	?	?	?	-
15 Rohov	26-OTT 5-UTS 8-OTS	DEP	39	BRONZ		•		10
16 Vyšní Lhoty	2-OTS 2-SŠ	POH?	4	BRONZ			•	5



**Obr. 3.** 1: Branka u Opavy; 2–8: Krnov–Opavské Předměstí (podle M. Salaš 2005).

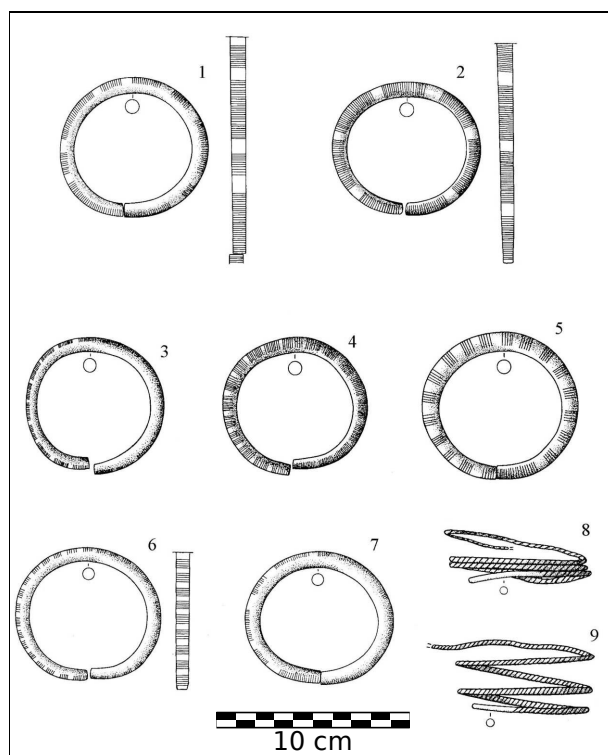
**Fig. 3.** Fig. 3: 1: Branka u Opavy; 2–8: Krnov–Opavské Předměstí (after M. Salaš 2005).

vého šperku (OTS) (47 ks – včetně železných náramků), po něm následuje otevřený tyčinkový tordovaný šperk (OTT) (30 ks). O poznání méně je uzavřených tyčinkovitých kruhových šperků (UTS) (5 ks), spirálovitých šperků (SŠ) (4 ks), tyčinkovitých kruhových šperků se symetrickými koncovými spirálami (TKS) (3 ks) a otevřených litých kruhových šperků s klenutým profilem (OLK) (3 ks) (obr. 17).

### 3. Analýza náramků, nápažníků a nánožníků lužické kultury z českého Slezska

Z depotu v Hradci nad Moravicí–Bohučovicích/Podolí (Dohnal 1988, 9; Juchelka 2006, 193; Kleemann 1935, 70–86; Salaš 2005, 376–377) pocházejí čtyři otevřené tyčinkovité kruhové šperky (OTS) plankonvexního profilu (obr. 9: 3, 4, 6, 13). Z pohřebiště v Opavě–Kateřinkách pochází také zlomek nezdobeného náramku plankonvexního profilu (obr. 11:8), který byl nalezen na ploše pohřebiště, avšak není u něj známa příslušnost ke konkrétnímu hrobovému celku (Juchelka 2009, 86).

Při povrchovém sběru v trati „Struhy“ na katastru Opavy–Kylešovic byl nalezen zlomek bronzového kruho-



**Obr. 4.** Domašov (podle M. Salaš 2005).

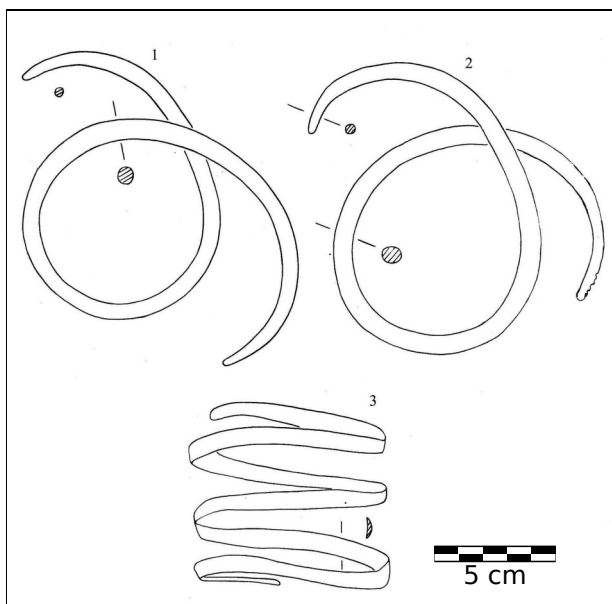
**Fig. 4.** Domašov (after M. Salaš 2005).

vého náramku (Hlubek 2008, 320) pravděpodobně plankonvexního profilu se zúženými konci. Náramek byl zdoben rytou výzdobou složenou z příčných a vodorovných rýh doplněných kratšími šikmými rýžkami. Nález tohoto náramku je pak datován do horizontu Křenůvky (HB1).

Otevřený tyčinkovitý kruhový šperk (OTS) plankonvexního profilu je hojně rozšířen prakticky v celé středoevropské oblasti a podle M. Salaše (2005, 86) dominuje v oblastech Slezska, Poodří a středního Polabí, kde jsou na úrovni stupně HA běžné především tvary nižšího plankonvexního profilu s rytou výzdobou směřující až k žebírkovanému dekoru.

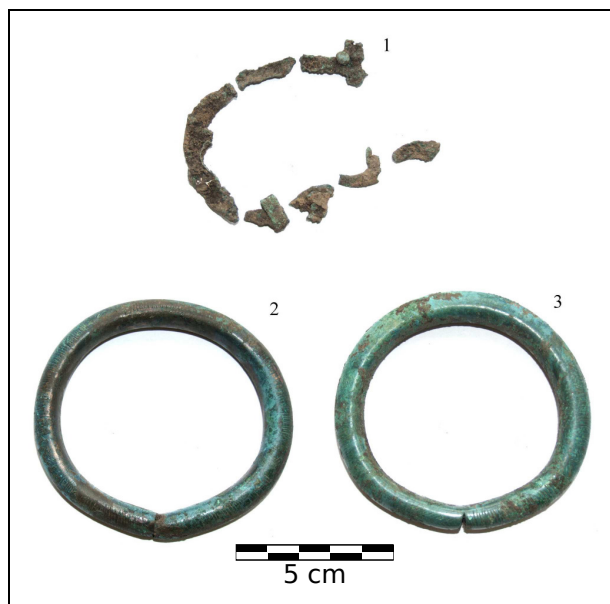
Otevřený tyčinkovitý kruhový šperk kruhového profilu varianty s prostými konci nalezený v několika exemplářích v depotu z Hradce nad Moravicí–Bohučovic/Podolí (obr. 9: 8–12) a rovněž v depotu z Branky (obr. 3:1) (Dohnal 1988, 8–9; Juchelka 2006, 193; Karger 1922, 15; Kleemann 1935, 70–86; Salaš 2005, 309–310) nepředstavuje chronologicky ani chorologicky citlivý druh artefaktu (podle Salaš 2005, 90). Každopádně M. Salaš uvádí (2005, 91), že svazky šikmých rýh i v kombinaci s příčnými se vyskytují zřejmě nejdříve až v časném stupni popelnicových polí, což může být alespoň pomocným chronologickým vodítkem.

Z pohřebiště v Opavě–Malých Hořticích pochází zlomek silně deformovaného, pravděpodobně otevřeného tyčinkovitého kruhového náramku, který byl nalezen v hrobě K2 (Juchelka, Moravec 2005, 178) datovaném do stupně HA1. Zlomek obdobného šperku byl nalezen také na ploše pohřebiště v Krnově–Opavském předměstí (obr. 11:3).



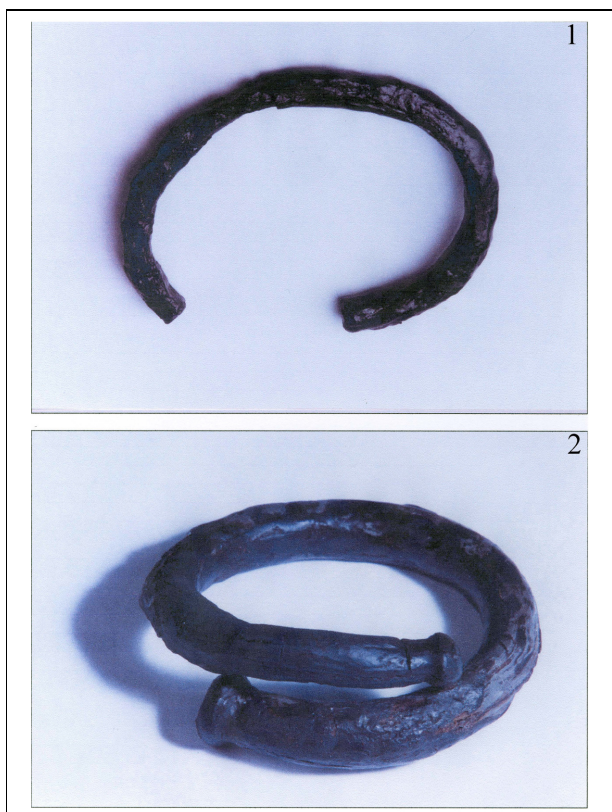
**Obr. 5.** Vyšší Lhoty (podle V. Dohnal 1977).

**Fig. 5.** Vyšší Lhoty (after V. Dohnal 1977)



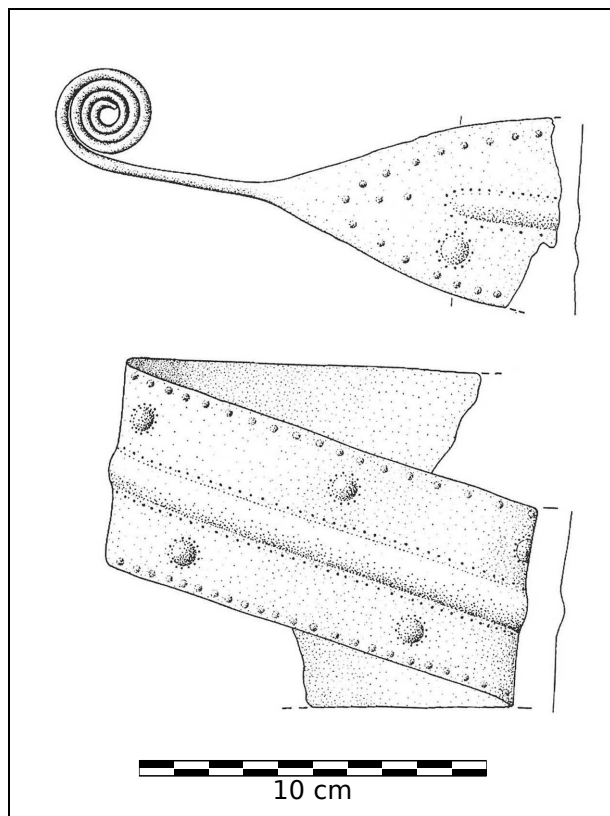
**Obr. 6.** Opava–Vlaštovičky/Jarkovice (podle J. Juchelka).

**Fig. 6.** Fig. 6: Opava–Vlaštovičky/Jarkovice (after J. Juchelka).



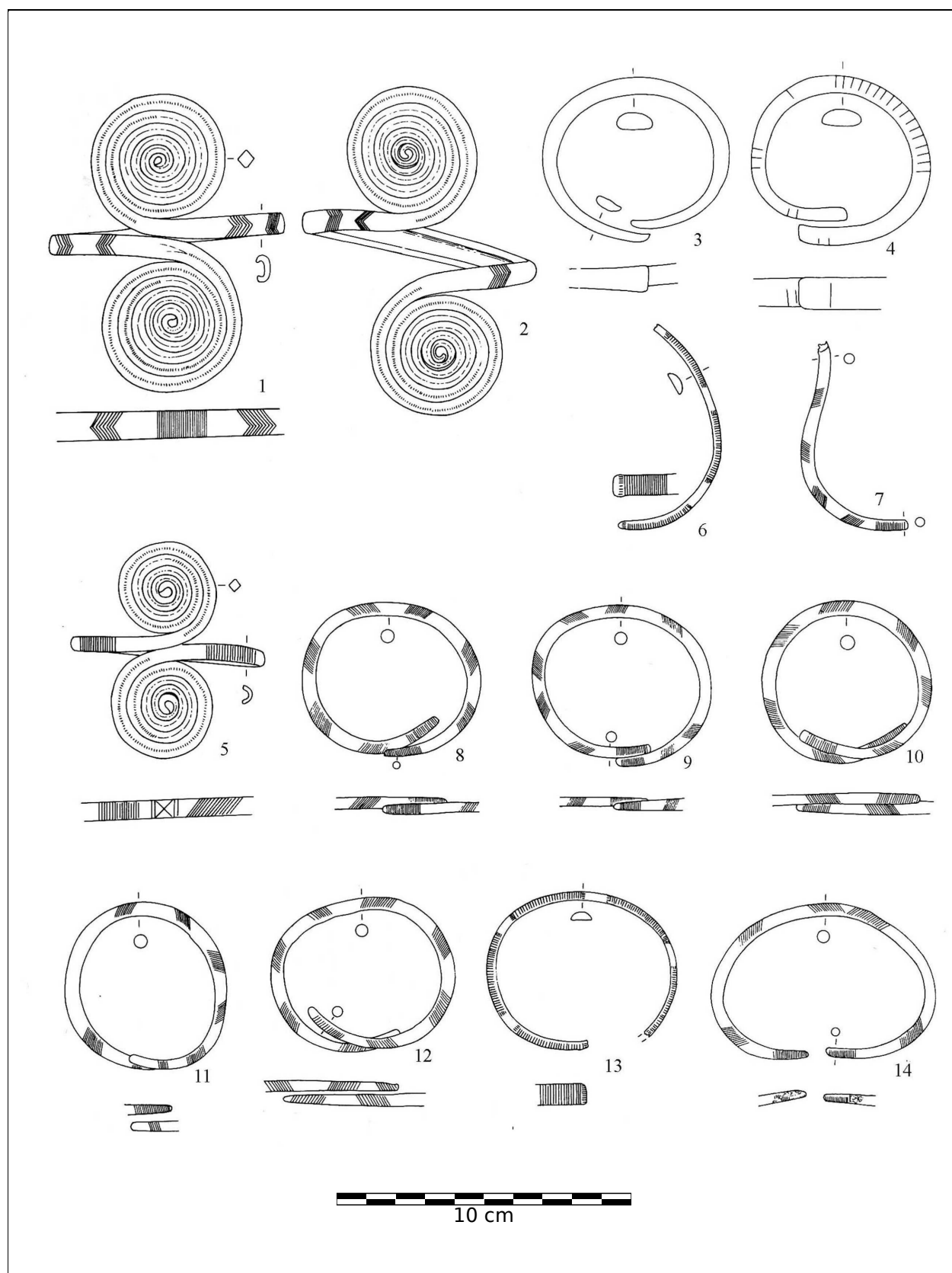
**Obr. 7.** Chotěbuz–Podobora. Železné náramky (foto Muzeum Tešínska).

**Fig. 7.** Chotěbuz–Podobora. Iron wristlets (photo by Museum of the Tešín region).

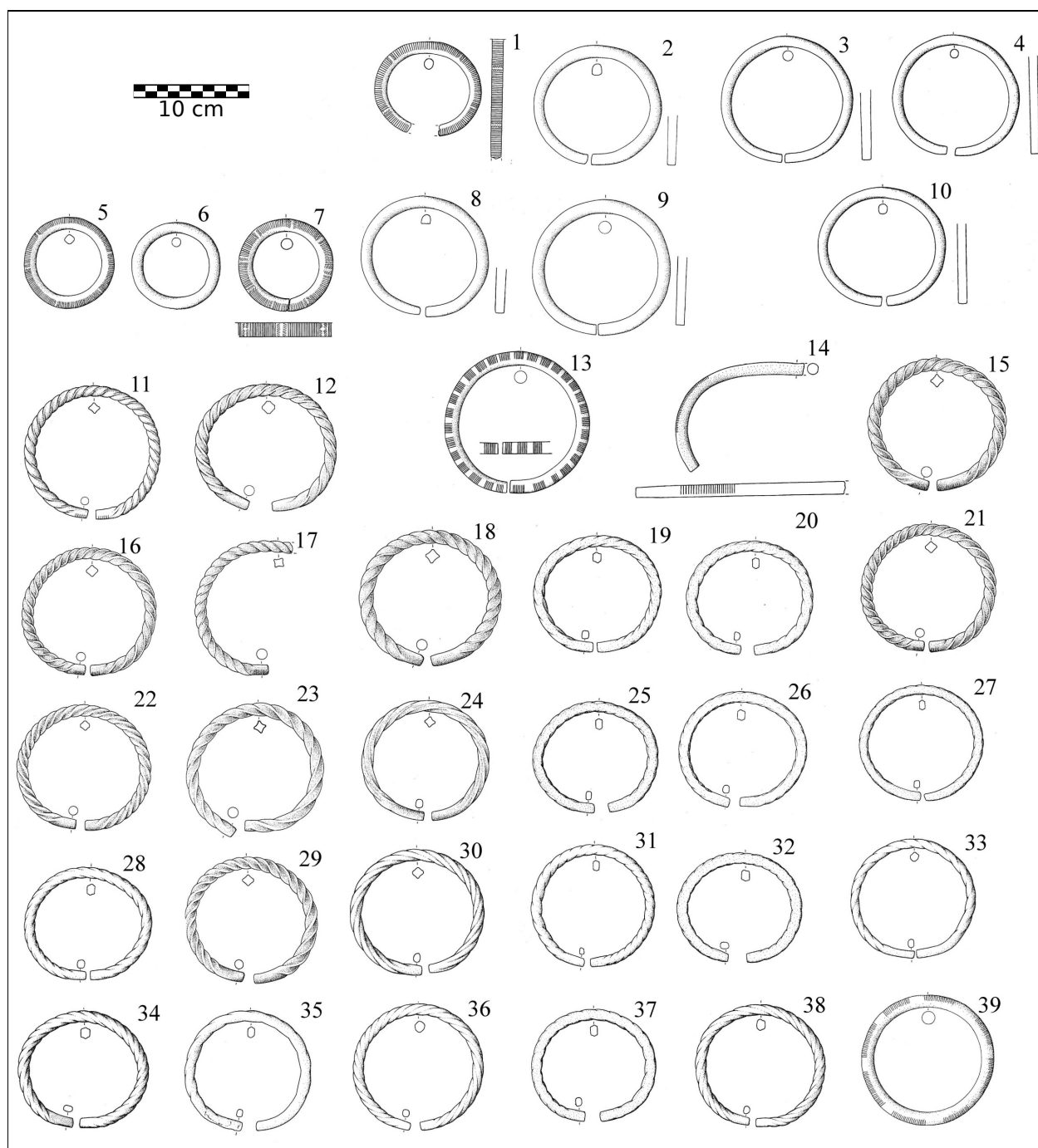


**Obr. 8.** Mankovice. Bronzový náramek (podle M. Salaš 2005).

**Fig. 8.** Mankovice. Bronze wristlet (after M. Salaš 2005).



**Obr. 9.** Hradec nad Moravicí–Bohučovice/Podolí (podle Říhovský 1992).  
**Fig. 9.** Hradec nad Moravicí–Bohučovice/Podolí (after Říhovský 1992.)



**Obr. 10.** Rohov (podle M. Salaš 2005).

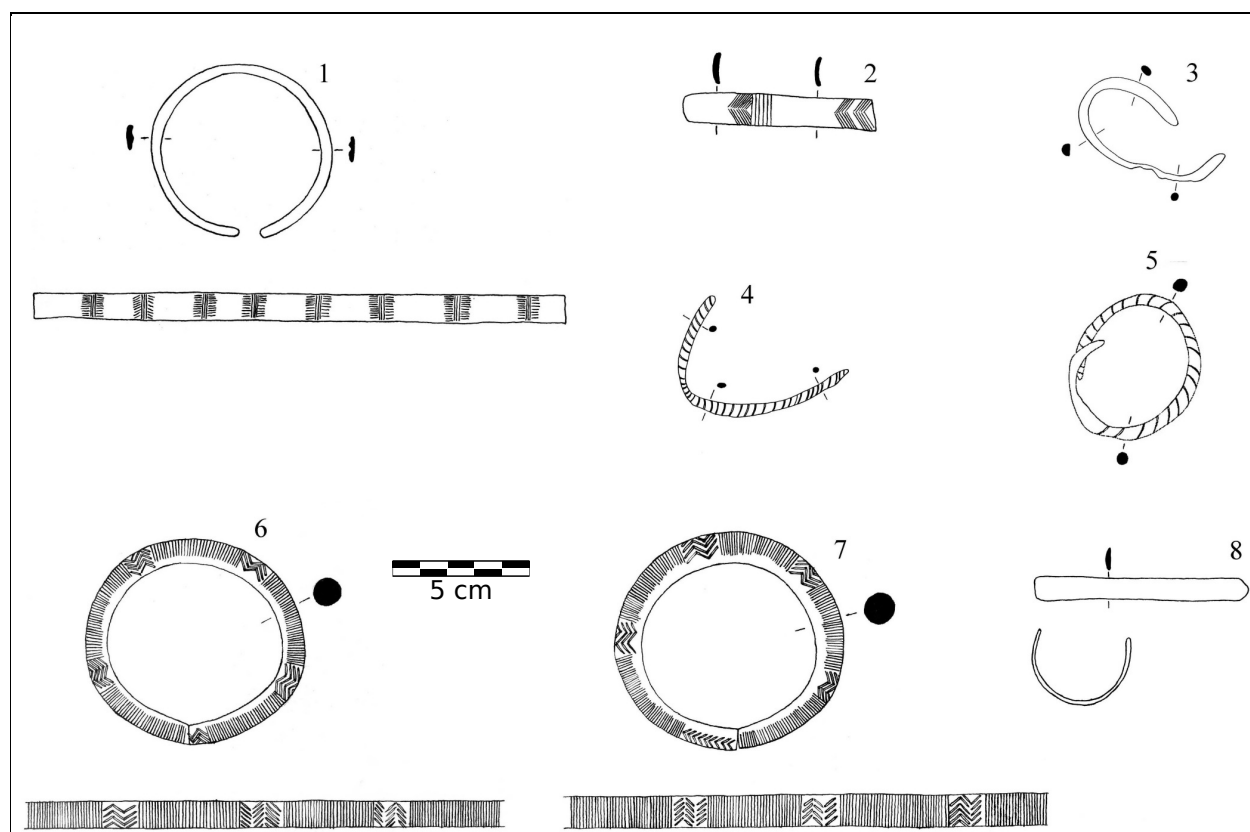
**Fig. 10.** Rohov (after M. Salaš 2005).

Do stejné morfologické třídy patří i nálezy z Domašova (obr 4:1–7) s tím, že varianta dekoru s kombinací širších a užších svazků rýh (obr 4:1) nezačíná podle M. Salaše (2005, 91) dříve než ve starším stupni popelnicových polí a pokračuje jak v mladším stupni (Neustupný 1965, obr. 9: 2–6), tak i v pozdním (Richter 1970, 159–160).

Otevřené tyčinkovité kruhy kruhového profilu s prostými konci (obr. 10: 2–4, 8–10, 13, 14) byly nalezeny i v depotu v Rohově (Arndt 1926, 56; Juchelka 2006, 194; Juchelka 2008a, 423; Mertins 1896, 293–384; Salaš 2005, 404–405; Seger 1907, 9–43; Seger 1936, 129). U nich pak vzhledem k jejich poněkud větším rozměrům předpokládá M. Salaš (2005, 90) užití jako nápažníků nebo nánožníků.

Na pohřebišti v Opavě–Vlaštovičkách/Jarkovicích v hrobě č. 43 byla nalezena dvojice tyčinkovitých náramků kruhového profilu (obr. 6: 2, 3) s prostými konci a bohatou výzdobou složenou z příčných rýžek v kombinaci s větvičkou (obr. 11: 6, 7). Obdobné náramky byly nalezeny např. v depotu v Dolní Sukolomi (Salaš 2005, tab. 107:54) či v Suché Lozi (Salaš 2005, tab. 275:9). Oba jmenované bronzové poklady lze datovat do stupně RHA1 (podle Salaš 2005, 315, 391–392). Podle M. Salaše (2005, 91) můžeme spatřit zvýšenou oblibu obdobné kobercové výzdoby především ve starších popelnicových polích (srov. Kytlicová 1955, obr. 1–5; Müller-Karpe 1959, Taf. 147B1 150A:7; Blajer 1999, tab. 162:8), kdy se ana-





**Obr. 11.** 1, 2, 8: Opava–Kateřinky; 3, 4: Opava–Slavkov; 5: Krnov–Opavské předměstí; 6, 7: Opava–Vlašovičky/Jarkovice (podle J. Juchelka).

**Fig. 11.** 1, 2: Opava–Kateřinky; 3, 4: Opava–Slavkov; 5: Krnov–Opavské předměstí; 6, 7: Opava–Vlašovičky/Jarkovice (after J. Juchelka).

logické tvary v Karpatské kotlině objevují již ve stupni Uriu a horizontu Ópályi (např. Kemenczei 1984, 114).

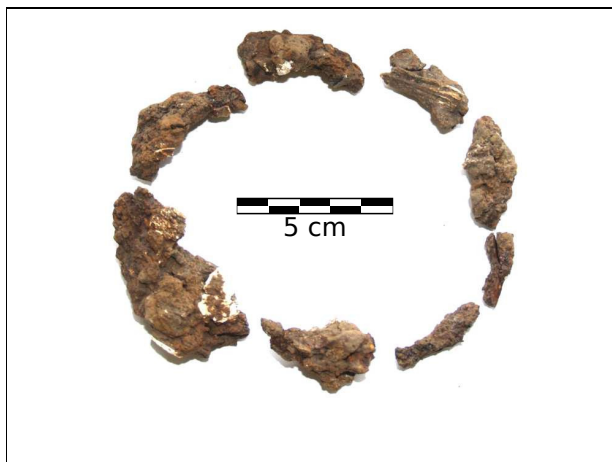
Do skupiny otevřeného kruhového šperku lze zařadit také nálezy z depotu z Krnova–Opavského předměstí (obr. 3: 2–8). Tyto šperky, velmi často obdélného až kvadratického profilu, jsou používáním či destrukční patinou natolik deformovány, že u nich nelze určit jejich původní tvar ani styl výzdoby (podle Salaš 2005, 92).

V hrobě č. 3 z pohřebiště v Opavě–Městě, datovaném do stupňů HA2/B1, pochází přepálený zlomek bronzového nezdobeného náramku o průměru 4,5 cm, tloušťce 0,7 cm a síle 0,3 cm. Předmět, který lze pravděpodobně zařadit mezi otevřené tyčinkovité kruhové šperky, je dnes bohužel nezvěstný, a tudíž u něj nelze provést přesnější chronologické ani morfologické zařazení.

Mezi otevřené tyčinkovité kruhové šperky lze také zařadit dvojici prostých nezdobených masivních náramků z Vyšních Lhot (obr. 5:1, 2). Oba předměty pocházejí pravděpodobně z jednoho hrobového celku, který obsahoval ještě dvojici spirálovitých šperků rukou a nohou (Dohnal 1977, 79). V případě náramků se jednalo o masivní bronzové tyčinky s výrazně přeloženými konci o rozměrech 8,1 cm a 7,7 cm a tloušťce 1,1 cm. V Dohnal (1977, 79) je na podkladě hornoslezských a malopolských analogií (srov. Stankiewicz-Wegrzykova 1969; Kostrewski 1962, tab. XXIX:1–6) datuje do stupně HC až HD.

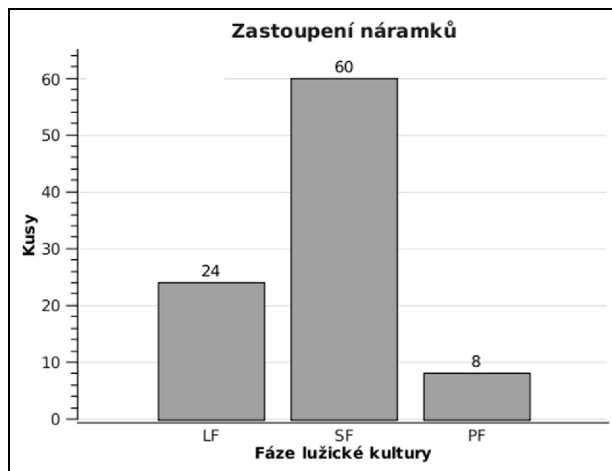
Několik zástupců otevřeného tyčinkovitého tordovaného šperku (OTT), zdobeného na koncích svazkem příčných rýh (obr. 10: 11, 15, 16, 17, 21), bylo nalezeno v depotu v Rohově (Arndt 1926, 56; Juchelka 2006, 194; Juchelka 2008a, 423; Mertins 1896, 293–384; Salaš 2005, 404–405; Seger 1907, 9–43; Seger 1936, 129). Výzdoba na tomto typu šperku je velmi vzácná (Salaš 2005, 96). I v rohovském depotu se tak daleko častěji objevují prosté tordované kruhy (obr. 10: 12, 18–20, 22–38) masivnějších rozměrů, které jsou příznačné pro lužickou kulturní oblast (Salaš 2005, 96), kde se nejstarší šperky tohoto charakteru objevují ve stupni HA1 (Blajer 1999, 78). Nejvýrazněji se však tyto artefakty ve hmotné kultuře projevují ve středním a mladším stupni popelnicových polí a nepřekračují pozdní stupeň (Salaš 2005, 97).

Z území českého Slezska jsou známy také šperky vyrobené z tordovaného drátu. Dva byly nalezeny v depotu z Domašova (Brachtl 1987, 10–16; Juchelka 2006, 194; Salaš 2005, 418–419; Zuber 1966, 55–57), další pocházejí z pohřebiště v Opavě–Slavkově (obr. 11:4) a z nekropole v Krnově–Opavském předměstí (obr. 11:5). Depot z Domašova datuje M. Salaš (2005, 418) do mladší fáze popelnicových polí spojených se stupněm HB. Ojedinelý nález tordovaného drátu z Opavy–Slavkova nelze blíže chronologicky zařadit, ovšem podle dostupných analýz lze užívání slavkovské nekropole vřadit do intervalu stupňů HA2–HB/C (Juchelka 2005, 102). Nejistá datace panuje také u nálezu z Krnova–Opavského předměstí. Ani tento



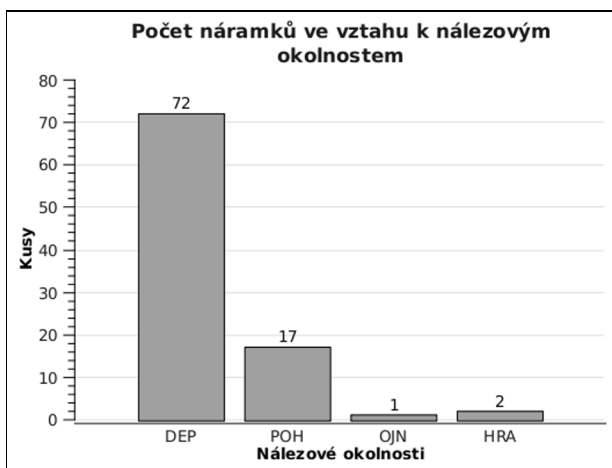
**Obr. 12.** Opava–Vlašovičky/Jarkovice. Hrob č. 1/69. Železný náramek (podle J. Juchelka).

**Fig. 12.** Opava–Vlašovičky/Jarkovice. Funeral no. 1/69. Iron wristlet (after J. Juchelka).



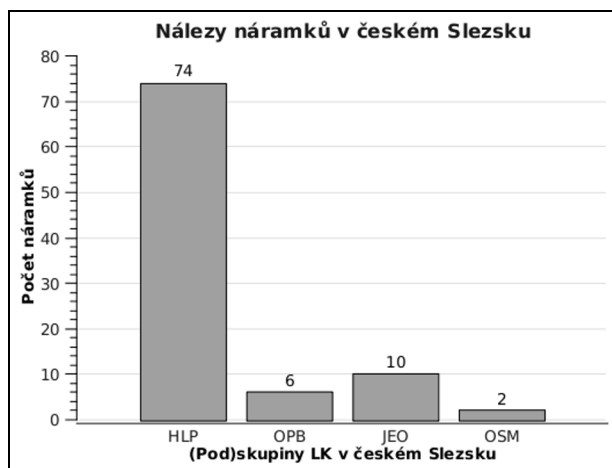
**Obr. 13.** Početní zastoupení náramků v jednotlivých fázích.

**Fig. 13.** Number of wristlets in particular phases.



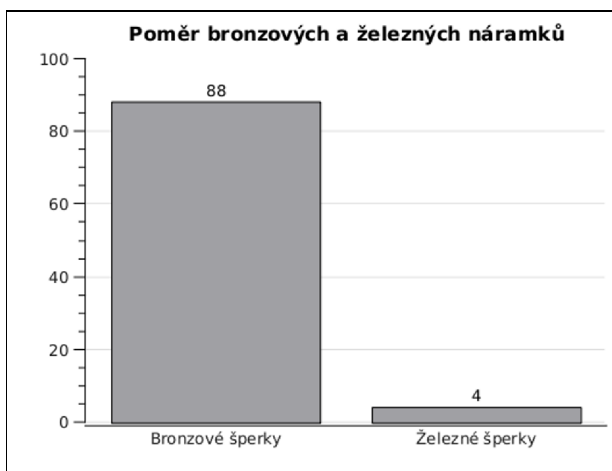
**Obr. 14.** Počet náramků ve vztahu k nálezovým okolnostem.

**Fig. 14.** Number of wristlets in reference to finding circumstances.



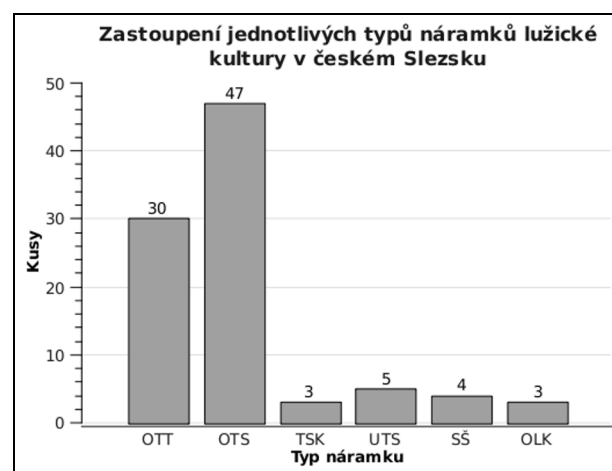
**Obr. 15.** Nálezy náramků ve vztahu ke skupině/podskupině či regionu lužické kultury v českém Slezsku.

**Fig. 15.** Number of wristlets in reference to groups and regions of the Lusatian Culture in Czech Silesia.



**Obr. 16.** Poměr bronzových a železných náramků v českém Slezsku.

**Fig. 16.** Proportion of bronze and iron wristlets in Czech Silesia.



**Obr. 17.** Zastoupení jednotlivých typů náramků lužické kultury v českém Slezsku.

**Fig. 17.** Proportion of particular types of wristlets in the Lusatian Culture in Czech Silesia.

šperk není možno přiřadit ke konkrétnímu hrobovému celku (Jisl 1965, 7–12; Juchelka 2006, 196). Každopádně lze užívání krnovské nekropole spojit se stupni BD–HC2 (Juchelka 2008b, 113–114).

Tyčinkovitý kruhový šperk se symetrickými koncovými spirálovitými růžicemi (TKS) byl ve třech exemplářích nalezen v depotu z Hradce nad Moravicí–Bohučovic/Podolí (obr. 9:1, 2, 5). Výskyt těchto šperků je vázán především na oblast Slezska a Velkopolska a je spojován již s předlužickým obdobím (Gedl 1975, 41–43; Blajer 1984, 19–28, 44–48). Většinou jsou ovšem předměty podobné našim nápažníkům spojovány až se III. periodou, a to s typem Miechowice, případně s typem Błogocice (podle Salaš 2005, 93).

Samostatnou kapitolu představuje uzavřený tyčinkovitý kruhový šperk (UTS), jehož zástupci byli nalezeni v depotu v Rohově (obr. 10: 1, 5, 6, 7, 39). Někteří badatelé tento typ považují za jakousi obdobu předmincovního platidla (srov. Podborský 1970, 136), ovšem M. Salaš (2005, 97) je vůči této teorii poněkud skeptický s poukazem na jejich omezené množství zastoupení.

Z pohřebiště v Opavě–Kateřinkách pochází dvojice otevřeného litého kruhového šperku s klenutým profilem (OLK). První byl nalezen v hrobovému celku č. 48 (obr. 11:1) a druhý v hrobovému celku č. 79. Oba byly opatřeny jednoduchou rytou výzdobou složenou buď z příčných, nebo šikmých linií, případně i v kombinaci s větvičkou. Analogicky velmi blízké formy pocházejí z depotu z Černotína, datovaném M. Salašem (2005, 96) do stejnojmenného horizontu. Silně deformovaný a poškozený náramek pravděpodobně stejného typu pochází také z pohřebiště v Opavě–Vlaštovičkách/Jarkovicích, a to z hrobu č. 38 (obr. 6:1).

Dva zlomky spirálovitého šperku (SŠ) byly nalezeny v depotu v Mankovicích (obr. 8). Jednalo se o honosné nápažníky či nánožníky vyrobené z tepaného plechu s okraji lemovanými bodovými perličkami, což má být známkou mladšího postavení mankovických spirál. Tato výzdobná technika se nemá objevovat dříve než na počátku staršího stupně popelnicových polí (podle Salaš 2005, 100), kdy obdoby jsou shledávány např. v depotu Vyšná Hutka datovaném do stupně RBD (Novotná 1970, Taf. 50: 8–12).

Z pravděpodobného hrobového celku z Vyšních Lhot (Dohnal 1977, 79) pocházela další dvojice tohoto druhu spirálovitého šperku. Bohužel se do dnešních dnů zachoval pouze jeden z těchto nárameníků (obr. 5:3), a to plochý mírně vyklenutý bronzový pásek o třech spirálovitých závitěch. Podle V. Dohnala (1977, 79) se dochovala pouze část tohoto šperku, jehož jeden konec je výrazně zúžený. Nezdobené drátěné či tyčinkovité spirály s prostými konci nepředstavují podle M. Salaše (2005, 98) chronologicky ani chorologicky citlivé médium. Každopádně je V. Dohnal (1977, 79) na podkladě polských analogií (srov. Stankiewicz-Wegrzykova 1969; Kostrewski 1962, tab. XXIX:1–6) datuje do stupně RHC až HD.

Z území českého Slezska pochází čtveřice železných náramků (ZN). U nálezu z Opavy–Města z hrobu č. 2 však není zcela jasné, zda se do výplně hrobu nedostal ze svrchních středověkých vrstev, neboť – jak již bylo v úvodu naznačeno – keramický materiál spíše odpovídá stupňům RHB1 až HB2 (Juchelka 2008b, 113). Jistý tak zůstává

silně deformovaný a blíže nezařaditelný náramek z hrobu 1/69 z nekropole z Opavy–Vlaštoviček/Jarkovic (obr. 12) a dva náramky z území Pobeskydí, a to z hradiska v Choťbuzi/Podobofe (obr. 7) (podle Tůma 2008, 93–94). První z těchto posledně jmenovaných šperků (obr. 7:1) představuje jednoduchý železný náramek ve tvaru písmene C s prostými, rovně seříznutými konci. Druhý měl pečlivě rozšířené konce přeložené výrazně přes sebe (obr. 7:2). Oba zmiňované exempláře lze na podkladě analogií z hradiska v Podivicích (Fojtík, Golec 2007, 77–78) datovat do halštatského období, což pro území Pobeskydí představují stupně RHC1b–RHD (srov. Juchelka 2008b).

#### 4. Závěr

Předložená práce představuje první ucelenější pokus o zpracování a vyhodnocení všech doposud nalezených bronzových a železných náramků, nápažníků a nánožníků lužické kultury z českého Slezska. Primárním cílem práce bylo představení daných nálezů odborné veřejnosti a jejich morfologicko-chronologické zařazení. Vedle již publikovaných šperků rukou a nohou byly poprvé představeny i doposud nepublikované artefakty, a to jak ze starších výzkumů, tak také z nových archeologických akcí. Do budoucna je danou problematiku nutno zasadit do ucelenějšího kontextu dané kategorie kovové industrie s přihlédnutím k okolním oblastem především Moravy, kde podobný soupis doposud bohužel chybí, a Horního Slezska (srov. Blajer 1984).

#### Literatura

- Arndt, A. 1926:** Vorgeschichtliche Bodefunde im Kreise Ratibor. *Ratibor Heimatbote*, 54–56.
- Blajer, X. 1984:** *Die Arm- und Beinbergen in Polen*. Prähistorische Bronzefunde Abteilung X, Band 2, München.
- Blajer, X. 1999:** *Skarby ze starszej i srodkowej epoki brązu na ziemiach polskich*. Kraków.
- Brachtl, Z. 1987:** Soubor bronzových předmětů ze Skorošic u Žulové. *Informační zpravodaj*, 10–16.
- Dohnal, V. 1977:** *Kultura lužických popelnicových polí na východní Moravě*. Brno.
- Dohnal, V. 1988:** *Opevněná sídliště z doby popelnicových polí na Moravě*. Studie muzea Kroměřížska 88, Kroměříž.
- Gedl, M. 1975:** *Kultura przedlużycka*. Wrocław.
- Fojtík, P., Golec, M. 2007:** Počátek platěnické kultury na základě nálezů z Prostějovska. *Doba popelnicových polí a doba halštatská*. Příspěvky z IX. Konference, Bučovice 3.–6. 10. 2006, 75–90.
- Furmánek, V. 1974:** K datování hromadného nálezu bronzových předmětů z Mankovic, okr. Nový Jičín. *Archeologický sborník*, 54–65.
- Hlubek, L. 2008:** Opava (k. ú. Opava–Kylešovice, okr. Opava). „Struhy“. Doba popelnicových polí. Ojedinelý nález náramku. Povrchový sběr. *Přehled výzkumů* 49, 320.

- Jisl, L. 1965:** Žárové pohřebiště lidu popelnicových polí v Úvalně u Krnova, *Časopis Slezského muzea* XIV 1, 7–12.
- Juchelka, J. 2005:** Pohřebiště lužické kultury ve Slavkově (okr. Opava). *Přehled výzkumů* 46, 93–102.
- Juchelka, J. 2006:** Souhrn lokalit s nálezy bronzových předmětů kultury lidu lužických popelnicových polí v českém Slezsku a na severovýchodní Moravě. *Časopis Slezského zemského muzea, série B*, 55, 193–204.
- Juchelka, J. 2008a:** Pravěké osídlení Hlučínska – přehled stavu výzkumu. *Pravěk NŘ* 17/2007, 411–434.
- Juchelka, J. 2008b:** K závěru vývoje lužické kultury na Opavsku. *Přehled výzkumů* 49, 109–124.
- Juchelka, J. 2009:** Pohřebiště lužické kultury v Opavě–Kateřinkách. *Přehled výzkumů* 50, 63–140.
- Juchelka, J., Moravec, Z. 2005:** Pohřebiště lužické kultury v Malých Hořticích (okr. Opava). *Pravěk NŘ* 13, 177–201.
- Karger, V. 1922:** Předhistorické bádání ve Slezsku a výstava před- a prvohistorických starožitností v Zem. muzeu slezském. *Věstník Slezského zemského muzea v Opavě* 1, 7–31.
- Kemenczei, T. 1984:** *Die Spätbronzezeit Ungarns*. Budapest.
- Kleemann, O. 1935:** Die Verwahrkunde von Grätz-Bohutschowitz und Branka. *Sudeta* 11, 70–86.
- Kostrzewski, J. 1962:** Skarby i luźne znaleziska metalowe od neolitu do wczesego okresu żelaza z górnego dorzecza Warty. *Przegląd archeologiczny* 37.
- Kytlicová, O. 1955:** Hromadný nález bronzů od Starého Sedla (okres Milevsko). Příspěvek k poznání mladší doby bronzové v Čechách, *Památky archeologické* L, 120–157.
- Mertins, O. 1896:** Depotfunde der Bronzezeit in Schlesien. *Schlesien Vorzeit im Bild und Schrift* 6, 293–384.
- Müller-Karpe, H. 1959:** *Beiträge zur Chronologie der Urnenfelderzeit nördlich und südlich der Alpen*. Berlin.
- Neustupný, E. 1965:** Hromadný nález bronzových předmětů v Záluží, okr. Roudnice. *Památky archeologické* LVI, 97–114.
- Novotná, M. 1970:** *Die Äte und Beile in der Slowakei*. Prähistorische Bronzefunde Abteilung IX, Band 3, München.
- Podborský, V. 1970:** *Mähren in der Spätbronzezeit und an der Schwelle der Eisenzeit*. Brno.
- Richter, I. 1970:** *Der Arm- und Beinschmuck der Bronze- und Urnenfeldezeit in Hessen und Rheinhessen*. Prähistorische Bronzefunde Abteilung X, Band 1, München.
- Salaš, M. 2005:** *Bronzové depoty střední až pozdní doby bronzové na Moravě a ve Slezsku*. Brno.
- Seger, H. 1907:** Depotfunde aus der Bronzezeit und Hallstattzeit. *Schlesien Vorzeit im Bild und Schrift* NF 4, 9–43.
- Seger, H. 1936:** Schlesische Hortfunde aus der Bronze- und frühe Eisenzeit. *Altschlesien* 6, 85–181.
- Stankiewicz-Wegrzykova, A. 1969:** *Civilisation Lusacienne, groupe de Haute-Silésie, Petite-Pologne*. Inven-

taria archaeologica, Pologne, Panstwowe Wydawn. Naukowe, Warszawa. fasc. 23, pl. 137–140.

**Tůma, O. 2008:** Výzkum halštatského hradiště Chotěbuz-Podobora v letech 1991 a 2004. Rkp. magisterská diplomová práce. Uloženo: Knihovna Filozoficko-přírodovědecké fakulty, Slezská univerzita v Opavě, Opava.

**Zuber, R. 1966:** *Jesenicko v období feudalismu do roku 1848*. Ostrava.

## Resumé

Ninety-two objects which can be classified as bracelets, leglets or armllets are known from Czech Silesia. Eighty-eight were manufactured from bronze and the remaining four from iron. Seventy-two were found in caches, seventeen in burial complexes, two come from an upland site and one was found during a surface survey. Most of these finds (74) were found in the context of an ancient settlement territory associated with the river Opava. Ten of these jewellery pieces were found in Hrubý Jeseník massif (cache from Domašov). Six objects were recovered from Pobeskydí area, four of these six probably from Vyšší Lhoty burial complex (Dohnal 1977, 79) and 2 from Chotěbuz/Podoboř stronghold (Tůma 2008, 93–94). Two artifacts come from a cache discovered in Makovice (Furmánek 1974, 54–65; Juchelka 2006a, 193; Karger 1922, 17; Salaš 2005, 354–356), which is genetically associated with the occupation of northern Moravia.

Six types of bracelets, leglets and armllets are known from Czech Silesia. They include open-ring jewellery (OTS) with d-shaped cross section (Fig. 9: 3, 4, 6, 13; Fig. 11:8), also open-ring jewellery with a plain end (Fig. 3: 1–8; Fig. 4: 1–7; Fig. 9: 8–12; Fig. 10: 2–4, 8–10, 13, 14; Fig. 5: 1, 2; Fig. 11: 3, 6, 7; Fig. 6: 2, 3). Another class is represented by an open-ring jewellery with twisted wire (OTT) decorated on horses with a bundle of parallel grooves (Fig. 10: 11, 15, 16, 17, 21) or a simple undecorated jewel (Fig. 10: 12, 18–20, 22–38). Jewels manufactured from twisted strand (Fig. 11: 4, 5) or jewellery with symmetrical spiral rosette (TKS) are also known from Czech Silesia (Fig. 9:1, 2, 5). A different category is represented by an enclosed ring jewellery (UTS) (Fig. 10: 1, 5, 6, 7, 39) and open-ring castel jewellery with arched cross-section (OLK) (Fig. 11: 1; Fig. 6: 1). A coiled jewel (SŠ) (Fig. 5: 3; Fig. 8) and four iron bracelets (ZN) classified as open-ring jewellery have also been recorded in Czech Silesia (Fig. 7:1, 2; Fig. 12).