

PŘEHLED VÝZKUMŮ

51



Brno 2010

PŘEHLED VÝZKUMŮ

Recenzovaný časopis *Peer-reviewed journal*

Ročník 51
Volume 51

Číslo 1–2
Issue 1–2

Předseda redakční rady
Head of editorial board

Pavel Kouřil

Redakční rada
Editorial Board

Herwig Friesinger, Václav Furmánek, Janusz K. Kozłowski,
Alexander Ruttka, Jiří A. Svoboda, Jaroslav Tejral, Ladislav Veliačik

Odpovědný redaktor
Editor in chief

Petr Škrdla

Výkonná redakce
Assistant Editors

Soňa Klanicová, Marián Mazuch, Ladislav Nejman, Olga Lečbychová,
Rudolf Procházka, Jiří Juchelka, Lubomír Šebela

Technická redakce, sazba
Executive Editors, Typography

Pavel Jansa, Ondřej Mlejnek

Software
Software

Spencer Kimball, Peter Mattis, GIMP Development Team 2008: GNU
Image Manipulation Program, 2.6.1
GRASS Development Team 2008: Geographic Resources Analysis
Support System, 6.3.0
Kolektiv autorů 2008: Inkscape, 0.46
Kolektiv autorů 2005: L^AT_EX 2_ε

Fotografie na obálce
Cover Photography

Bronzové artefakty nalezené v depotech na hradišti „Tabulová hora“
u Klentnice. Srov. studii A. Navrátila. Foto J. Špaček.
*A foto of bronze artifacts found in hoards in the hill fort „Tabulová
hora“ near Klentnice. See the study of A. Navrátil. Photo by J. Špaček.*

Adresa redakce
Adress

Archeologický ústav AV ČR, Brno, v. v. i.
Královopolská 147
612 00 Brno
E-mail: pv@iabrno.cz

Webové stránky s pokyny pro autory: <http://www.iabrno.cz/pv>

ISSN 1211-7250

MK ČR E 18648

Vydáno v Brně roku 2010

Copyright ©2010 Archeologický ústav AV ČR, Brno, v. v. i. and the authors.

dobností k chodbám původního středověkého systému lochů, které byly pod okolními domy s radnicí propojeny. Napovídaly by tomu propady na Hřbitovní ulici v domě č. 66, přes ulici v domech č. 1 a 2, u školy (místo dokumentovaného propadu) a ve dvoře domu č. 39. Propady mimo dokumentovanou část chodeb jsou pravděpodobně středověkého původu a souvisí s lochy, které se nacházely pod usedlostmi původní středověké vesnice z 13. stol. (1252/53 zničeny staré Milovice).

Petr Kos

Literatura

Freising, J. 1936: *Kronika obce Milovice*. Brno.

Geisler, M. 1982: Nález středověké keramiky z Milovic (okr. Břeclav). *Přehled výzkumů* 1980, 46.

Resumé

Milovice (Bez. Břeclav), Ortsbereich, Haus Nr. 35. Mittelalter, Neuzeit. Systeme von Kellern und Erdställen. Rettungsgrabung.

MLADEČ (OKR. OLOMOUČ)

„Třesín“. Středověk. Ojedinelý nález. Povrchový průzkum.

Mezi obcemi Mladeč a Bílá Lhota byl pomocí detektorů kovů nalezen železný tesák (obr. 36). Středověký výrobek má mírně zahnutou jednobřitou čepel zakončenou hrotem. Na čepeli je vyražena kovářská značka ve tvaru drobného kvítku s devíti okvětními lístky. Řapovitá rukojeť je od čepelky odsazena o 5 mm a postupně se rozšiřuje až k trojúhelníkovitému zakončení. Na rukojeti se dochovaly tři nýty pro upevnění obložení původně zřejmě z organického materiálu. Celková délka 507 mm, délka rukojeti 124 mm, šíře čepelky 28 mm. Tuto zbraň lze přiřadit k I. typu podle R. Krajíce, k tesákům připomínající rozměrné nože (2003, 175). Dost podobný nález pochází z dolanské kartouzky (Burian 1960, obr. 79) nebo levo-břežního předměstí Sezimova Ústí (Krajíc 2003, tab. 138 p. č. 17681), které jsou oba datované do období husitských válek. Nicméně nevyklučujeme ani mladší stáří artefaktu.

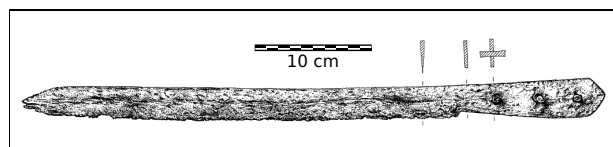
Lukáš Hlubek

Literatura

Burian, V. 1960: Nálezy z husitského opevnění Kartouzky v Dolanech u Olomouce. *Archeologické rozhledy* XII, 196–199, 204–212.

Krajíc, R. 2003: *Sezimovo Ústí, Archeologie poddanského města 3, Kovárna v Sezimově Ústí a analýza výrobků ze železa*. Praha–Sezimovo Ústí–Tábor.

Resumé



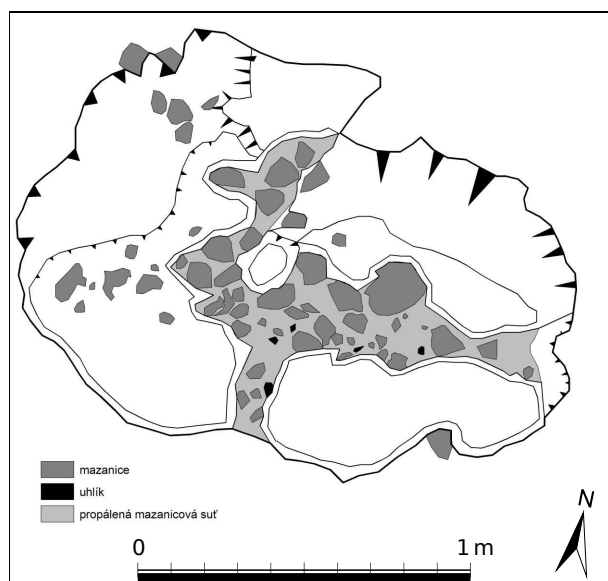
Obr. 83. Mladeč. Tesák.

Abb. 83. Mladeč. Wiedmesser.



Obr. 84. Modrá. Středohradištní pec, pohled ze severu.

Abb. 84. Modrá. Ofen aus der mittleren Burgwallzeit, Blick von Norden.



Obr. 85. Modrá. Půdorys středohradištní pece.

Abb. 85. Modrá. Grundriss des mittelburgwallzeitlichen Ofens.

Mladeč (Bez. Olomouc), Třesín". Im Kataster des Dorfes Mladeč wurde mit Hilfe des Metalldetektors ein mittelalterliches Weidmesser gefunden, das im 15. Jahrhundert wahrscheinlich erzeugt wurde.

MODRÁ (OKR. UHERSKÉ HRADIŠTĚ)

„Hrubý díl“. Střední doba hradištní. Sídliště. Předstihový výzkum.

V červenci roku 2009 proběhl předstihový výzkum na polykulturním sídlišti Modrá–Hrubý díl. V průběhu výzkumu bylo zachyceno celkem 7 objektů; 5 objektů (O1, O2, O3, O6, O7) bylo bez nálezů, 1 objekt (O5) spadá do doby laténské a 1 objekt (O4) do období raného středověku (viz kapitola Doba železná).

Objekt O4 ze střední doby hradištní je reprezentován kopulovitou pecí mazaniceové konstrukce (obr. 84, 85). Nezahlobená část objektu je tvořena mazaniceovou destrukcí podélného nepravidelného tvaru orientovaného západ–východ, zahlobená část je představována elipsovitou jámou, rýsující se pod mazaniceovou destrukcí, o rozměrech 1,6 × 1 m, hloubce 35 cm a orientaci západ–

východ. Výplň objektu ve východní části byla tvořena masivnější destrukcí propálených kusů mazanic, uhlíky a popelovitou vrstvou. Západní část byla vyplněna pouze hlínou s drobnějšími úlomky mazanic. Většinu materiálu z objektu představují drobné či větší kusy mazanice, z nichž větší část je z vnitřní strany opálená a na mnohých z nich se objevují otisky proutí. Jsou konvexně i konkávně ohlazené nebo mají neurčitý tvar. Fragmentů keramiky bylo získáno jen nepatrné množství, vyjma jednoho kusu dna se jedná o nezdobené výduti. Pec byla umístěna mimo sídelní objekt, v západní části byla umístěna kopulovitá zaklenutá konstrukce a ve východní části topeniště.

Tomáš Chrástek

Resumé

Modrá (Bez. Uherské Hradiště), „Hrubý díl“. Mittlere Burgwallzeit. Siedlung. Rettungsgrabung.

MODŘICE (OKR. BRNO-VENKOV)

„Rybníky, U Primálu“. Mladohradištní období. Sídliště, výrobní objekty. Záchranný výzkum.

V bezprostřední blízkosti průmyslové zóny Modřic jižně intravilánu (v okolí bodů 49°7'9.346"N, 16°36'40.917"E; 49°7'7.495"N, 16°36'41.326"E) proběhla v r. 2009 na poli velkoplošná terénní úprava pro uložení objemné deponie z ražby královopolského tunelu na ul. Dobrovského v Brně. Několikahektarová skrývka ornice v prostoru rozsáhlé terénní deprese na mírném východním svahu situovaném poblíž prameniště s rybníkem Primál přinesla poznatky o řemeslnické osadě s výrobními objekty, které zde zpracovávaly surové železo a snad také produkovaly vápno z litavských vápenců. Ve vzájemné superpozici několika objektů typu zemnice byly zachyceny pozůstatky pecí s kamenným dlážděním, zbytky výhní a milřovací jámové vápenky. Nalezená keramika řadí výrobně-zpracovatelský areál do průběhu 2. poloviny 11.–12. stol.

Do stejného období náleželo patrně také několik dalších objektů, které byly prozkoumány na hraně terasy, z nichž některé lze snad označit za polozemnicová obydlí.

Petr Kos

Resumé

Modřice (Bez. Brno-venkov), Flur „Rybníky, U Primálu“. Jüngere Burgwallzeit. Siedlung, Schmiede. Rettungsgrabung.

MOKRÁ-HORÁKOV (K. Ú. MOKRÁ, OKR. BRNO-VENKOV)

Mokrý-lom XIV, „Studénčský“. Středověk, 15. stol. Vápenické pece. Záchranný výzkum.

Pod západní straní Studénčného žlebu byly r. 2009 odkryty další kvadranty, které navázaly na situaci z r. 2008, kdy zde byly při sondáži zachyceny dvě polní vápenické

pece s přilehlou zemnicí. V nových sondách byly zachyceny pozůstatky základů nadzemní kúlové stavby, která patrně se zemnicí souvisela, o čemž svědčí nálezy soudobé keramiky. Oba sídlištní objekty představovaly nejspíše zázemí pro starší vápenickou pec, která byla porušena další vápenkou, a to patrně až v období novověku.

Mokrý-lom XVI, „Studénčský“. Středověk, 15. stol. Vápenické pece. Záchranný výzkum.

V roce 2009 byl zahájen předstihový záchranný výzkum dalšího naleziště, které se nachází o necelých 100 m jižněji od naleziště Mokrý-lom XIV. I zde byly v několika odkrytých kvadrantech zjištěny pozůstatky nadzemních dřevěných staveb, které mohly souviset s provozem vápenických pecí, po kterých zde zůstaly jasné terénní příznaky (jámy a odvaly). V roce 2009 se uskutečnily odkryvy pouze po obvodu předpokládaných pecí, kde byly postupně doloženy půdorysy tří dřevěných staveb typu kúlny na dřevěných sloupech a byla nalezena jedna hlubší odpadní jáma. Z nejstarších vrstev pod výrobními odvaly pecí pocházejí nálezy roztroušených koňských kostí a z kontaktních úrovní nad podlahou chaty zlomky keramiky, kterou lze zařadit přibližně do závěru 15. stol.

Petr Kos

Resumé

Mokrý-Horákov (Kat. Mokrý, Bez. Brno-venkov), „Studénčský“. Spätmittelalter. Kalkofen, Siedlung. Rettungsgrabung.

MORAVIČANY (OKR. ŠUMPERK)

Obecní úřad č. p. 67, p. č. 84 a 85. Vrcholný středověk. Vesnice. Záchranný výzkum.

V měsíci říjnu roku 2009 byly zahájeny zemní práce na stavbě sběrného dvora nacházejícího se na p. č. 84 a 85 za budovou obecního úřadu č. p. 67 v Moravičanech. Základní poloha nálezu je zachycena na Základní mapě ČR 1:10 000, list 14-43-20, kolem bodu 226:155 mm (248 m n. m.). Při archeologickém dohledu byl v profilu jižní části stavby základového pasu identifikován objekt vyplněný ve své horní části četnými zvířecími kostmi. Jáma byla následně zčásti (cca 1/3) prokopána, z důvodu prosakující spodní vody však nikoliv v celé hloubce. Můžeme ji interpretovat jako studnu datovatelnou podle ojedinělých zlomků keramiky do vrcholného středověku, rámcově do 13. století. Výplň však byla překvapivě velmi chudá na nálezy. Jednoduchost studny a absenci keramických nádob lze vysvětlit tím, že studna mohla ležet na okraji usedlosti a sloužit pro napájení dobytka. Celkem se z její výplně podařilo získat pouze několik málo zlomků keramiky a mazanice. Studna pravděpodobně po nedlouhém čase ztratila svou funkci, byla ve své horní části v krátké době zaplněna a využita nejspíše k uložení uhynulých domácích zvířat.

Nález studny se tak řadí k dalším zkoumaným objektům z intravilánu obce Moravičan. náležejícím vrcholnému středověku.