

PŘEHLED VÝZKUMŮ

51



Brno 2010

PŘEHLED VÝZKUMŮ

Recenzovaný časopis *Peer-reviewed journal*

Ročník 51
Volume 51

Číslo 1–2
Issue 1–2

Předseda redakční rady
Head of editorial board

Pavel Kouřil

Redakční rada
Editorial Board

Herwig Friesinger, Václav Furmánek, Janusz K. Kozłowski,
Alexander Ruttikay, Jiří A. Svoboda, Jaroslav Tejral, Ladislav Veliačik

Odpovědný redaktor
Editor in chief

Petr Škrdla

Výkonná redakce
Assistant Editors

Soňa Klanicová, Marián Mazuch, Ladislav Nejman, Olga Lečbychová,
Rudolf Procházka, Jiří Juchelka, Lubomír Šebela

Technická redakce, sazba
Executive Editors, Typography

Pavel Jansa, Ondřej Mlejnek

Software
Software

Spencer Kimball, Peter Mattis, GIMP Development Team 2008: GNU
Image Manipulation Program, 2.6.1
GRASS Development Team 2008: Geographic Resources Analysis
Support System, 6.3.0
Kolektiv autorů 2008: Inkscape, 0.46
Kolektiv autorů 2005: L^AT_EX 2_ε

Fotografie na obálce
Cover Photography

Bronzové artefakty nalezené v depotech na hradišti „Tabulová hora“
u Klentnice. Srov. studii A. Navrátila. Foto J. Špaček.
*A foto of bronze artifacts found in hoards in the hill fort „Tabulová
hora“ near Klentnice. See the study of A. Navrátil. Photo by J. Špaček.*

Adresa redakce
Adress

Archeologický ústav AV ČR, Brno, v. v. i.
Královopolská 147
612 00 Brno
E-mail: pv@iabno.cz

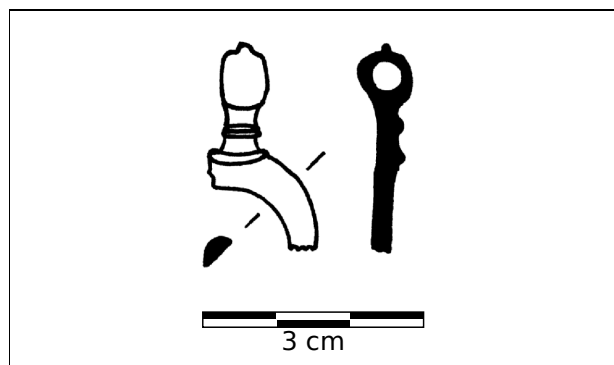
Webové stránky s pokyny pro autory: <http://www.iabno.cz/pv>

ISSN 1211-7250

MK ČR E 18648

Vydáno v Brně roku 2010

Copyright ©2010 Archeologický ústav AV ČR, Brno, v. v. i. and the authors.



Obr. 7. Malé Hradisko. Část bronzového opasku.
Abb. 7. Malé Hradisko. Teil des bronzenen Leibriemens.

varianty se našel v ženském hrobě na katastru obce Ptení, který náleží do stupně LT B2–LT C1 (Čižmář 1974, 162). Další nálezy jsou známé z Čech, např. z Libčevsi nebo Hostivic (Filip 1956, 172).

Lukáš Hlubek

Literatura

Čižmář, M. 1974: Kostrový hrob z Ptení a otázka stupně LT-B2/C1 na moravských keltských pohřebištích, *Archeologické rozhledy* 26, 160–166.

Filip, J. 1956: *Keltové ve střední Evropě*. Praha.

Resumé

Malé Hradisko (Bez. Prostějov), „V Zadcích“. Im Kataster des Dorfs Malé Hradisko wurde ein Teil des bronzenen Leibriemens aus der jüngeren Eisenzeit gefunden.

MALHOSTOVICE (OKR. BRNO-VENKOV)

„U Bílého kamene“. Doba laténská (LT A). Sídliště. Záchranný výzkum.

V květnu roku 2009 uskutečnili pracovníci ÚAPP Brno, v. v. i., záchranný archeologický výzkum v polní trati „U Bílého kamene“ v souvislosti s výstavbou zpevněné polní cesty C 13 (viz kap. Neolit). Jeden sídlištní objekt, snad chata s podlahou zapuštěnou pod úroveň terénu, byl na základě získaného materiálu datován do časně laténské doby.

Michal Přichystal

Resumé

Malhostovice (okr. Brno-venkov). Bei der Rettungsgrabung wurde die Siedlungsgrube (vielleicht die Hütte) aus der frühen Latènezeit abgedeckt.

MODRÁ (OKR. UHERSKÉ HRADIŠTĚ)

„Hrubý díl“. Doba laténská. Sídliště. Předstihový výzkum.

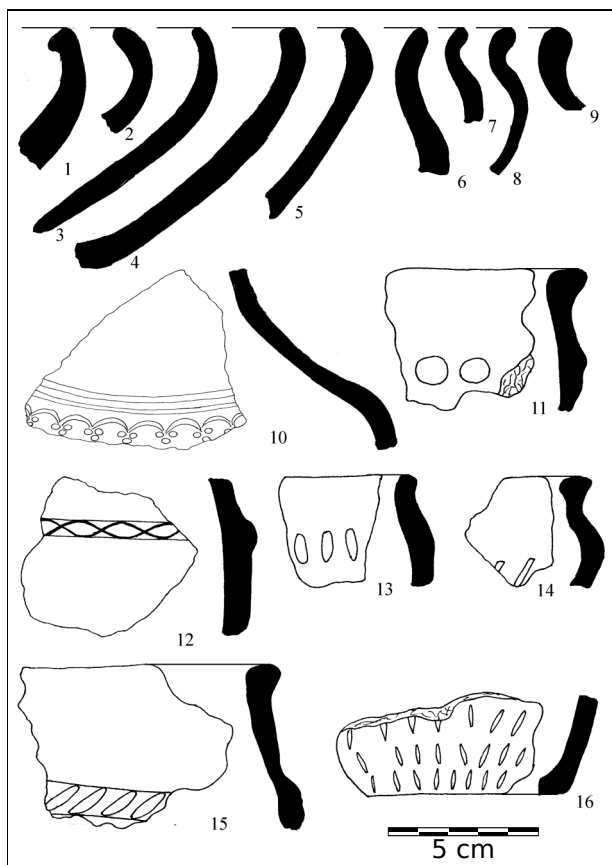
V červenci roku 2009 proběhl předstihový výzkum na polykulturním sídlišti v obci Modrá „Hrubý díl“ (Vaškových 2004; 2006; Chrástek 2009). Lokalita se nachází v areálu archeoskanzenu v obci Modrá, na ostrožně nad údolím Salašky a Modřanského potoku v nadmořské

výšce 211 m n. m., severovýchodně od křižovatky silnice Staré Město–Velehrad–Modrá. Zkoumaná plocha se nacházela západně za obytnými srubovými stavbami, v místech bývalého ovocného sadu, jižně od okraje ochranného pásma NKP. Plocha výzkumu byla odkrývána po jednotlivých vrstvách až na sprašové podloží, celková výměra zkoumané plochy byla necelých 400 m². V průběhu výzkumu bylo zachyceno celkem 7 objektů (O1, O2, O3, O4, O5, O6, O7), 5 objektů (O1, O2, O3, O6, O7) bylo bez nálezů, 1 objekt (O5) spadá do doby laténské a 1 objekt (O4) do období raného středověku.

Objekt O5 z doby laténské byl obdélníkového tvaru o rozměrech 4,2 × 4 m s orientací Z–V (obr. 8). Na východní polovině jižní strany se k objektu připojuje elipsovité vstupní výběžek o rozměrech 1 × 1,3 m. Výplň objektu byla tvořena vrstvou černozemě o mocnosti cca 25 cm. Uprostřed západní a východní strany byly zachyceny masivní kúlové jamky (průměr 25–30 cm), další drobnější kúlové jamky (průměr 15–20 cm) byly zachyceny podél severní strany objektu. Samotné dno objektu je pokryto drobnými kúlovými jamkami (průměr 5–10 cm), které se shlukují do menších skupinek a utvářejí nepravidelné řady. Celkem bylo zachyceno 860 fragmentů keramiky z časně laténské doby LT A. Jedná se zejména o keramiku z tuhovaného a potuhovaného materiálu a o užitkovou keramiku z hrubého materiálu (obr. 9). Z tvarového hlediska se objevují okraje misek s dovnitř zataženým okrajem, misky s esovitou profilací hrdla z jemného materiálu, okraje hrdel hrnců z hrubšího tuhového materiálu zdobené plastickou lištou, dohlčky či zářezy a také dva fragmenty láhve z jemného plaveného materiálu zdobené kolkováním. Dále bylo zachyceno 21 fragmentů závaží, 2 železné nože, 1 železné ko-



Obr. 8. Modrá. Půdorys objektu O5.
Abb. 8. Modrá. Grundriss des Objekts O5.



Obr. 9. Modrá. Výběr časně laténské keramiky z objektu O5.
Abb. 9. Modrá. Auswahl der latènezeitlichen Keramik (LT A) aus dem Objekt O5.

vání, 4 přesleny, 2 kostěné jehly a fragment bronzového náramku zdobeného na jednom konci několika souběžnými rýhami.

Výplň z laténského objektu byla prosívána a materiál tříděn po čtvercích o rozměrech 1 × 1 m za účelem zjištění prostorového rozmístění materiálu v rámci objektu. Bylo sledováno prostorové rozmístění podle hmotnosti a počtu kusů, a to u mazanice, keramiky, uhlíků, závaží a celková zlomkovitost materiálu. Vyhodnocením prostorových dispozic objektu můžeme objekt interpretovat jako částečně zahloubenou chatu se sedlovou střechou, s vypletenými stěnami a se vstupem v jihovýchodním rohu. Skladba materiálu, hlavně 21 zlomků závaží, ukazuje na funkci objektu jako textilní dílny. Prostorové rozmístění materiálu pravděpodobně poukazuje na dvě fáze využití chaty. Fáze obytně-výrobní s drobným otopným zařízením a tkalcovským stavem a fáze čistě výrobní, jen s tkalcovským stavem, kdy otopné zařízení zaniká.

Tomáš Chrástek

Literatura

- Chrástek, T. 2009:** Archeologický výzkum na katastru obce Modrá–Hrubý díl. *Slovácko* 2009, Uherské Hradiště, v tisku.
- Vaškových, M. 2004:** Modrá (okr. Uherské Hradiště). *Přehled výzkumů* 45, Brno, 184.
- Vaškových, M. 2006:** Modrá (okr. Uherské Hradiště). *Přehled výzkumů* 47, Brno, 165.

Resumé

Modrá (Bez. Uherské Hradiště), „Hrubý díl“. Latènezeit (LT A). Siedlung. Rettungsgrabung.

MODŘICE (OKR. BRNO-VEKOV)

„Rybníky“. Horákovská kultura (HC2–HD). Pohřebiště. Záchranný výzkum.

V roce 2009 proběhla rekonstrukce polní cesty vedoucí podél železnice k areálu firmy Terramet spol., s r. o. (parc. č. 1690/52 a 1690/54). Před položením asfaltového koberce byla odstraněna ornice asi v mocnosti 60 cm, přičemž bylo sprašového podloží dosaženo pouze v jižní části zkoumané plochy. Přesto se zde podařilo zachytit a prozkoumat několik situací náležejících halštatskému období.

Na skryté ploše se blízko sebe vyrýsovaly zásypy šesti menších oválných jam o průměru cca 30–50 cm, mezi kterými byl situován rozměrný komorový hrob H 3846 (obr. 10). Bližším průzkumem drobných objektů bylo zjištěno, že obsahují menší kamenné stély a v jednom byly uloženy zbytky kalcinovaných kostí s přepálenými zlomky keramiky – jednalo se tedy o žárový hrob (H 3845).

V komorovém hrobě byla uložena kostra dospělého muže (určen J. Kala, ÚAPP Brno) s garniturou opasku (polosférický bronzový knoflík, železný závěsný kruh s nýtovanou svorkou, ústěp rohovce), s bronzovou labuťkovitou jehlicí v krční partii a součástmi honosného pásového závěsu nebo náhrdelníku. Závěs tvořily dvě součásti – bronzový plechový terč s otvorem uprostřed a drobný litý kroužek, kterými byl patrně provlečen provaz nebo řemínek z organického materiálu, který se nedochoval. Bronzový terč byl zdoben vybějeným perlovcem ve tvaru soustředných kruhů a měl mírně vypouklý tvar, takže je možné, že se původně jednalo o koňskou faléru. Při levém rameni kostry byl nalezen hrubotvarý kámen o velikosti 5 × 4 cm, jehož funkce není jistá, jeho přítomnost v hrobě by mohla mít snad symbolický význam (růžový slepenec s velkými zrny bílého křemene – devonská bazální klastika typu Old Red). K osobní výbavě pohřbeného dále náležela dvě konstrukčně shodná železná dvoučlávková tordovaná udidla beze svorek, ke kterým patřily nejspíše ještě dva bronzové lité kruhy a výrazně štíhlý železný hrot kopí s tulejí.

Za rituální předmět lze označit železný nůž s trnem pro naražení rukojeti z organického materiálu, který byl uložen u pozůstatků naporcovaného zvířete.

Podél východní strany hrobu byly uloženy keramické nádoby zhruba podle velikosti – velké amfory, hrnce, malovaná osudí a mísy. U malovaných nádob převažuje červeno-černá, bílá a tuhová geometrická malba. Hlavním výzdobným motivem jsou skupiny kulatých puntíků, pásků, ostré klikatky a trojúhelníky, které jsou někdy vyplněny, nebo uspořádány do složitých metopovitých vzorů. Jedno malované osudí bylo zakryto mísou, což je prvek, který se na modřickém pohřebišti vyskytl již v několika případech, někdy tyto schránky obsahovaly žárový pohřeb, jindy byly prázdné.