

PŘEHLED VÝZKUMŮ

51



Brno 2010

PŘEHLED VÝZKUMŮ

Recenzovaný časopis *Peer-reviewed journal*

Ročník 51
Volume 51

Číslo 1–2
Issue 1–2

Předseda redakční rady
Head of editorial board

Pavel Kouřil

Redakční rada
Editorial Board

Herwig Friesinger, Václav Furmánek, Janusz K. Kozłowski,
Alexander Ruttikay, Jiří A. Svoboda, Jaroslav Tejral, Ladislav Veliačik

Odpovědný redaktor
Editor in chief

Petr Škrdla

Výkonná redakce
Assistant Editors

Soňa Klanicová, Marián Mazuch, Ladislav Nejman, Olga Lečbychová,
Rudolf Procházka, Jiří Juchelka, Lubomír Šebela

Technická redakce, sazba
Executive Editors, Typography

Pavel Jansa, Ondřej Mlejnek

Software
Software

Spencer Kimball, Peter Mattis, GIMP Development Team 2008: GNU
Image Manipulation Program, 2.6.1
GRASS Development Team 2008: Geographic Resources Analysis
Support System, 6.3.0
Kolektiv autorů 2008: Inkscape, 0.46
Kolektiv autorů 2005: L^AT_EX 2_ε

Fotografie na obálce
Cover Photography

Bronzové artefakty nalezené v depotech na hradišti „Tabulová hora“
u Klentnice. Srov. studii A. Navrátila. Foto J. Špaček.
*A foto of bronze artifacts found in hoards in the hill fort „Tabulová
hora“ near Klentnice. See the study of A. Navrátil. Photo by J. Špaček.*

Adresa redakce
Adress

Archeologický ústav AV ČR, Brno, v. v. i.
Královopolská 147
612 00 Brno
E-mail: pv@iabrno.cz

Webové stránky s pokyny pro autory: <http://www.iabrno.cz/pv>

ISSN 1211-7250

MK ČR E 18648

Vydáno v Brně roku 2010

Copyright ©2010 Archeologický ústav AV ČR, Brno, v. v. i. and the authors.

dobností k chodbám původního středověkého systému lochů, které byly pod okolními domy s radnicí propojeny. Napovídaly by tomu propady na Hřbitovní ulici v domě č. 66, přes ulici v domech č. 1 a 2, u školy (místo dokumentovaného propadu) a ve dvoře domu č. 39. Propady mimo dokumentovanou část chodeb jsou pravděpodobně středověkého původu a souvisí s lochy, které se nacházely pod usedlostmi původní středověké vesnice z 13. stol. (1252/53 zničeny staré Milovice).

Petr Kos

Literatura

Freising, J. 1936: *Kronika obce Milovice*. Brno.

Geisler, M. 1982: Nález středověké keramiky z Milovic (okr. Břeclav). *Přehled výzkumů* 1980, 46.

Resumé

Milovice (Bez. Břeclav), Ortsbereich, Haus Nr. 35. Mittelalter, Neuzeit. Systeme von Kellern und Erdställen. Rettungsgrabung.

MLADEČ (OKR. OLOMOUČ)

„Třesín“. Středověk. Ojedinelý nález. Povrchový průzkum.

Mezi obcemi Mladeč a Bílá Lhota byl pomocí detektorů kovů nalezen železný tesák (obr. 36). Středověký výrobek má mírně zahnutou jednobřitou čepel zakončenou hrotem. Na čepeli je vyražena kovářská značka ve tvaru drobného kvítku s devíti okvětními lístky. Řapovitá rukojeť je od čepelky odsazena o 5 mm a postupně se rozšiřuje až k trojúhelníkovitému zakončení. Na rukojeti se dochovaly tři nýty pro upevnění obložení původně zřejmě z organického materiálu. Celková délka 507 mm, délka rukojeti 124 mm, šíře čepelky 28 mm. Tuto zbraň lze přiřadit k I. typu podle R. Krajíce, k tesákům připomínající rozměrné nože (2003, 175). Dost podobný nález pochází z dolanské kartouzky (Burian 1960, obr. 79) nebo levo-břežního předměstí Sezimova Ústí (Krajíc 2003, tab. 138 p. č. 17681), které jsou oba datované do období husitských válek. Nicméně nevyklučujeme ani mladší stáří artefaktu.

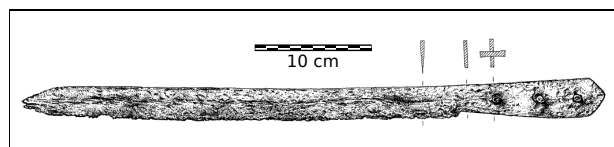
Lukáš Hlubek

Literatura

Burian, V. 1960: Nálezy z husitského opevnění Kartouzky v Dolanech u Olomouce. *Archeologické rozhledy* XII, 196–199, 204–212.

Krajíc, R. 2003: *Sezimovo Ústí, Archeologie poddanského města 3, Kovárna v Sezimově Ústí a analýza výrobků ze železa*. Praha–Sezimovo Ústí–Tábor.

Resumé



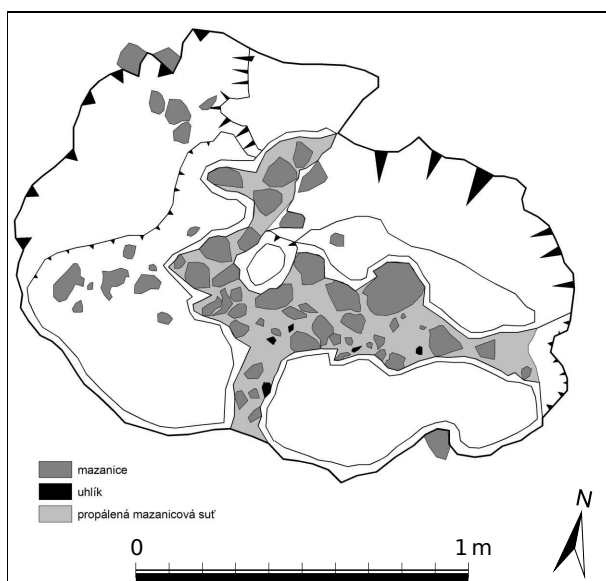
Obr. 83. Mladeč. Tesák.

Abb. 83. Mladeč. Wiedmesser.



Obr. 84. Modrá. Středohradištní pec, pohled ze severu.

Abb. 84. Modrá. Ofen aus der mittleren Burgwallzeit, Blick von Norden.



Obr. 85. Modrá. Půdorys středohradištní pece.

Abb. 85. Modrá. Grundriss des mittelburgwallzeitlichen Ofens.

Mladeč (Bez. Olomouc), Třesín". Im Kataster des Dorfes Mladeč wurde mit Hilfe des Metalldetektors ein mittelalterliches Weidmesser gefunden, das im 15. Jahrhundert wahrscheinlich erzeugt wurde.

MODRÁ (OKR. UHERSKÉ HRADIŠTĚ)

„Hrubý díl“. Střední doba hradištní. Sídliště. Předstihový výzkum.

V červenci roku 2009 proběhl předstihový výzkum na polykulturním sídlišti Modrá–Hrubý díl. V průběhu výzkumu bylo zachyceno celkem 7 objektů; 5 objektů (O1, O2, O3, O6, O7) bylo bez nálezů, 1 objekt (O5) spadá do doby laténské a 1 objekt (O4) do období raného středověku (viz kapitola Doba železná).

Objekt O4 ze střední doby hradištní je reprezentován kopulovitou pecí mazaniceové konstrukce (obr. 84, 85). Nezahlobená část objektu je tvořena mazaniceovou destrukcí podélného nepravidelného tvaru orientovaného západ–východ, zahlobená část je představována elipsovitou jámou, rýsující se pod mazaniceovou destrukcí, o rozměrech 1,6 × 1 m, hloubce 35 cm a orientaci západ–