

PŘEHLED VÝZKUMŮ

51



Brno 2010

PŘEHLED VÝZKUMŮ

Recenzovaný časopis *Peer-reviewed journal*

Ročník 51
Volume 51

Číslo 1–2
Issue 1–2

Předseda redakční rady
Head of editorial board

Pavel Kouřil

Redakční rada
Editorial Board

Herwig Friesinger, Václav Furmánek, Janusz K. Kozłowski,
Alexander Ruttikay, Jiří A. Svoboda, Jaroslav Tejral, Ladislav Veliačik

Odpovědný redaktor
Editor in chief

Petr Škrdla

Výkonná redakce
Assistant Editors

Soňa Klanicová, Marián Mazuch, Ladislav Nejman, Olga Lečbychová,
Rudolf Procházka, Jiří Juchelka, Lubomír Šebela

Technická redakce, sazba
Executive Editors, Typography

Pavel Jansa, Ondřej Mlejnek

Software
Software

Spencer Kimball, Peter Mattis, GIMP Development Team 2008: GNU
Image Manipulation Program, 2.6.1
GRASS Development Team 2008: Geographic Resources Analysis
Support System, 6.3.0
Kolektiv autorů 2008: Inkscape, 0.46
Kolektiv autorů 2005: L^AT_EX 2_ε

Fotografie na obálce
Cover Photography

Bronzové artefakty nalezené v depotech na hradišti „Tabulová hora“
u Klentnice. Srov. studii A. Navrátila. Foto J. Špaček.
*A foto of bronze artifacts found in hoards in the hill fort „Tabulová
hora“ near Klentnice. See the study of A. Navrátil. Photo by J. Špaček.*

Adresa redakce
Adress

Archeologický ústav AV ČR, Brno, v. v. i.
Královopolská 147
612 00 Brno
E-mail: pv@iabrno.cz

Webové stránky s pokyny pro autory: <http://www.iabrno.cz/pv>

ISSN 1211-7250

MK ČR E 18648

Vydáno v Brně roku 2010

Copyright ©2010 Archeologický ústav AV ČR, Brno, v. v. i. and the authors.

HRUBČICE (OKR. PROSTĚJOV)

„Ostrov“. Doba laténská (LT C). Sídliště. Povrchový průzkum. Uložení: Muzeum Prostějovska v Prostějově.

V průběhu povrchového průzkumu známého polykulturního sídliště situovaného v poloze „Ostrov“ (podrobnější charakteristika lokality – viz oddíl Doba bronzová) byla získána větší kolekce kovových předmětů. Dobu laténskou, přesněji období 2. století před Kristem (cf. např. dosud publikované nálezy mincí: Kolníková 2007, 438–439 či typická „středomoravská“ kolkovaná keramika stupňů LT B–C1: Hlava 2008, 218–223), zde zastupuje nejen dobové falzum? keltské zlaté mince nesoucí stopy po čtvrcení (obr. 6: 1), ale i žárem deformovaný bronzový článek keltského opasku „němčického typu“ datovaný patrně do stupně LT C2 (obr. 6: 2; cf. Čizmář, Kolníková 2006, 264, obr. 5:1–3).

1. Část keltské mince, podle hmotnosti snad nominální hodnoty 1/3 statéru, se stopami po čtvrcení. Na lomu zřetelné měděné či bronzové jádro. Au, průměr cca 15 mm, hmotnost 2,046 g. Muzeum Prostějovska v Prostějově, inv. č. 244239. Obr. 6:1.
2. Bronzový opaskový článek se středovým vývalkem a postranními obdélnými destičkami opatřenými třemi otvory s náznakem spojovacích řetězků. Deformováno žárem, rozměr 27 × 12 mm. Muzeum Prostějovska v Prostějově, inv. č. 244245. Obr. 6:2.

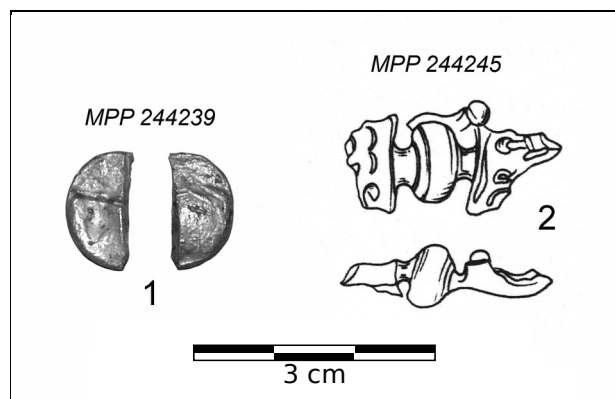
Pavel Fojtík, Miroslav Popelka

Literatura

Čizmář, M., Kolníková, E. 2006: Němčice – obchodní a industriální centrum doby laténské na Moravě. Němčice – a La Tène trading and industrial centre in Moravia, *Archeologické rozhledy* 58, 261–283, Praha.

Hlava, M. 2008: Grafit v době laténské na Moravě. Grafit in der Latènezeit in Mähren. *Památky archeologické* 99, 189–258, Praha.

Kolníková, E. 2007: Nové nálezy mincí – příspěvek k obrazu doby laténské na Moravě. *Pravěk NŘ* 16, 2006, 437–462, Brno.



Obr. 6. Hrubčice. Nálezy z doby laténské.
Abb. 6. Hrubčice. Fund aus der Latènezeit.

Resumé

Hrubčice (Bez. Prostějov). „Ostrov“. Latènezeit (LT C). Siedlung. Bei der Oberflächensammlung wurde eine keltische Münze und Teil aus dem Gürtel gefunden.

HULÍN (OKR. KROMĚŘÍŽ)

„U Obrázku“. Doba laténská. Sídliště. Záchraný archeologický výzkum.

Poloha lokality: Plocha vymezená 49°19'26.537"N, 17°28'51.423"E; 49°19'26.342"N, 17°28'56.728"E; 49°19'26.375"N, 17°28'51.415"E; 49°19'26.375"N, 17°28'51.415"E.

V závěrečné sezóně předstihového a záchraného výzkumu Hulín-Pravčice 1 (podrobnější popis viz kapitolu Neolit) byly doplněny poznatky o podobě laténského sídliště. Při snižování kulturní vrstvy ve čtvrtci 358 byly v hloubce 0,2 m pod skrytým povrchem nalezeny shluky kamenů. Jak se později ukázalo, byly rozloženy podél severního okraje laténské zemnice. Ve dvou případech se jednalo o plochy z říčních valounků a oblázků, mezi kterými se vyskytly malé zlomky terek. První měl půdorys kruhu o průměru 0,8 m, další byl nepravidelně oválný o délce 0,8 m. Další útvar sestával ze zbytků brusných kamenů rozložených na ploše 0,8 × 0,5 m. Při samém okraji zemnice ležela těrka.

Laténská zemnice (č. 1324) se neodlišovala barvou výplně a nezahluhovala se do podloží. Podařilo se ji rozeznat podle ostré hranice mezi výplní a podložím, které tvořilo její dno, na jižním profilu čtvrců 358 a 359. Objekt zasahoval mimo plochu zkoumanou čtvrtci, která byla již dříve skryta na podloží, podařilo se tedy zachránit jen její severní polovinu. Výkop byl orientován ve směru Z–V. Délka objektu byla na profilu čtvrců 4,82 m a zkoumaná šířka dosáhla 1,28 m. Západně, v podélné ose objektu, ale již vně jeho hranic se do podloží zahluhovala kúlová jamka (č. 1325), původně patrně náležející ke konstrukci obydlí. Získaný keramický materiál odpovídá keramice středolaténského období. Objekt 1324 je nejzápadnější stavbou laténského sídliště, které se odsud táhne SV směrem ke Kosteleckému potoku.

Miroslav Daňhel

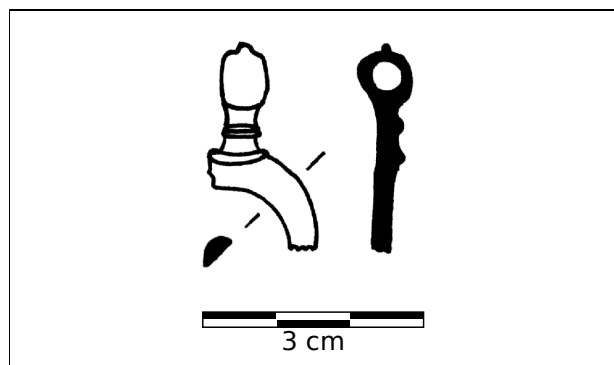
Resumé

Hulín (Bez. Kroměříž). „U obrázku“. Latènezeit. Siedlung. Hütte, Kulturschicht. Rettungsgrabung.

MALÉ HRADISKO (OKR. PROSTĚJOV)

„V Zaděch“. Doba laténská. Ojedinelý nález. Povrchový průzkum.

Nedaleko lesa asi 600 m severně od komunikace Malé Hradisko – Protivanov nalezl J. Ambros ml. zlomek bronzového opasku (obr. 7). Nalezený zlomek řetězovitého opasku má kruhový tvar a na jedné straně z něj vystupuje tyčinkovitý spojovací článek zdobený vývalkem. Rozměry článku: průměr 22 mm, celková délka 27 mm. Oko můžeme přiřadit variantě opaskových řetězků z tyčinkovitých článků podle J. Filipa (1956, 172). Opasek totožné



Obr. 7. Malé Hradisko. Část bronzového opasku.
Abb. 7. Malé Hradisko. Teil des bronzenen Leibriemens.

varianty se našel v ženském hrobě na katastru obce Ptení, který náleží do stupně LT B2–LT C1 (Čižmář 1974, 162). Další nálezy jsou známé z Čech, např. z Libčevsi nebo Hostivic (Filip 1956, 172).

Lukáš Hlubek

Literatura

Čižmář, M. 1974: Kostrový hrob z Ptení a otázka stupně LT-B2/C1 na moravských keltských pohřebištích, *Archeologické rozhledy* 26, 160–166.

Filip, J. 1956: *Keltové ve střední Evropě*. Praha.

Resumé

Malé Hradisko (Bez. Prostějov), „V Zadcích“. Im Kataster des Dorfs Malé Hradisko wurde ein Teil des bronzenen Leibriemens aus der jüngeren Eisenzeit gefunden.

MALHOSTOVICE (OKR. BRNO-VENKOV)

„U Bílého kamene“. Doba laténská (LT A). Sídliště. Záchraný výzkum.

V květnu roku 2009 uskutečnili pracovníci ÚAPP Brno, v. v. i., záchraný archeologický výzkum v polní trati „U Bílého kamene“ v souvislosti s výstavbou zpevněné polní cesty C 13 (viz kap. Neolit). Jeden sídlištní objekt, snad chata s podlahou zapuštěnou pod úroveň terénu, byl na základě získaného materiálu datován do časně doby laténské.

Michal Přichystal

Resumé

Malhostovice (okr. Brno-venkov). Bei der Rettungsgrabung wurde die Siedlungsgrube (vielleicht die Hütte) aus der frühen Latènezeit abgedeckt.

MODRÁ (OKR. UHERSKÉ HRADIŠTĚ)

„Hrubý díl“. Doba laténská. Sídliště. Předstihový výzkum.

V červenci roku 2009 proběhl předstihový výzkum na polykulturním sídlišti v obci Modrá „Hrubý díl“ (Vaškových 2004; 2006; Chrástek 2009). Lokalita se nachází v areálu archeoskanzenu v obci Modrá, na ostrožně nad údolím Salašky a Modřanského potoku v nadmořské

výšce 211 m n. m., severovýchodně od křižovatky silnice Staré Město–Velehrad–Modrá. Zkoumaná plocha se nacházela západně za obytnými srubovými stavbami, v místech bývalého ovocného sadu, jižně od okraje ochranného pásma NKP. Plocha výzkumu byla odkrývána po jednotlivých vrstvách až na sprašové podloží, celková výměra zkoumané plochy byla necelých 400 m². V průběhu výzkumu bylo zachyceno celkem 7 objektů (O1, O2, O3, O4, O5, O6, O7), 5 objektů (O1, O2, O3, O6, O7) bylo bez nálezů, 1 objekt (O5) spadá do doby laténské a 1 objekt (O4) do období raného středověku.

Objekt O5 z doby laténské byl obdélníkového tvaru o rozměrech 4,2 × 4 m s orientací Z–V (obr. 8). Na východní polovině jižní strany se k objektu připojuje elipsovité vstupní výběžek o rozměrech 1 × 1,3 m. Výplň objektu byla tvořena vrstvou černozemě o mocnosti cca 25 cm. Uprostřed západní a východní strany byly zachyceny masivní kulevé jamky (průměr 25–30 cm), další drobnější kulevé jamky (průměr 15–20 cm) byly zachyceny podél severní strany objektu. Samotné dno objektu je pokryto drobnými kulevými jamkami (průměr 5–10 cm), které se shlukují do menších skupinek a utvářejí nepravidelné řady. Celkem bylo zachyceno 860 fragmentů keramiky z časně laténské stupně LT A. Jedná se zejména o keramiku z tuhovaného a potuhovaného materiálu a o užitkovou keramiku z hrubého materiálu (obr. 9). Z tvarového hlediska se objevují okraje misek s dovnitř zataženým okrajem, misky s esovitou profilací hrdla z jemného materiálu, okraje hrdel hrnců z hrubšího tuhového materiálu zdobené plastickou lištou, dohlčky či zářezy a také dva fragmenty láhve z jemného plaveného materiálu zdobené kolkováním. Dále bylo zachyceno 21 fragmentů závaží, 2 železné nože, 1 železné ko-



Obr. 8. Modrá. Půdorys objektu O5.
Abb. 8. Modrá. Grundriss des Objekts O5.