

PŘEHLED VÝZKUMŮ

51



Brno 2010

PŘEHLED VÝZKUMŮ

Recenzovaný časopis *Peer-reviewed journal*

Ročník 51
Volume 51

Číslo 1–2
Issue 1–2

Předseda redakční rady
Head of editorial board

Pavel Kouřil

Redakční rada
Editorial Board

Herwig Friesinger, Václav Furmánek, Janusz K. Kozłowski,
Alexander Ruttikay, Jiří A. Svoboda, Jaroslav Tejral, Ladislav Veliačik

Odpovědný redaktor
Editor in chief

Petr Škrdla

Výkonná redakce
Assistant Editors

Soňa Klanicová, Marián Mazuch, Ladislav Nejman, Olga Lečbychová,
Rudolf Procházka, Jiří Juchelka, Lubomír Šebela

Technická redakce, sazba
Executive Editors, Typography

Pavel Jansa, Ondřej Mlejnek

Software
Software

Spencer Kimball, Peter Mattis, GIMP Development Team 2008: GNU
Image Manipulation Program, 2.6.1
GRASS Development Team 2008: Geographic Resources Analysis
Support System, 6.3.0
Kolektiv autorů 2008: Inkscape, 0.46
Kolektiv autorů 2005: L^AT_EX 2_ε

Fotografie na obálce
Cover Photography

Bronzové artefakty nalezené v depotech na hradišti „Tabulová hora“
u Klentnice. Srov. studii A. Navrátila. Foto J. Špaček.
*A foto of bronze artifacts found in hoards in the hill fort „Tabulová
hora“ near Klentnice. See the study of A. Navrátil. Photo by J. Špaček.*

Adresa redakce
Adress

Archeologický ústav AV ČR, Brno, v. v. i.
Královopolská 147
612 00 Brno
E-mail: pv@iabrno.cz

Webové stránky s pokyny pro autory: <http://www.iabrno.cz/pv>

ISSN 1211-7250

MK ČR E 18648

Vydáno v Brně roku 2010

Copyright ©2010 Archeologický ústav AV ČR, Brno, v. v. i. and the authors.

spíše k prvnímu z uvedených typů, který je v nálezech daleko častější.

1. Tělo bronzové spony s očky?, vinutí a jehla nejsou dochovány. Délka 37 mm, inv. č. 244264 (obr. 10).

Pavel Fojtík, Miroslav Popelka

Literatura

Peškař, I. 1972: *Fibeln aus der römischen Kaiserzeit in Mähren*. Praha.

Šrot, J. 1975: Místopis archeologických tratí okresu Prostějov dle nálezů Červinkových, Gottwaldových, Dobešových, Všetickových, Skutilových, aj. Rukopis uložený v Muzeu Prostějovska v Prostějově.

Resumé

Prostějov (Kat. Žešov, Bez. Prostějov). „Dlouhé pa-dělky“. Römische Kaiserzeit. Einzelfund. Oberflächensammlung.

ROUSÍNŮV (OKR. VYŠKOV)

Rousínov – Autobusový terminál. Starší doba římská. Sídliště. Záchranný výzkum.

Při budování nového autobusového terminálu v Rousínově bylo zachyceno při jihovýchodním okraji historického jádra města na levém břehu Habrovanského potoka, nedaleko jeho soutoku s Rakovcem v nadmořské výšce 234–238 m polykulturní sídliště. Na ZM ČR 1:10 000, list 24-41-24, se nachází mezi body 151:073, 144:079, 137:089, 138:090, 146:080, 15:085, 157:080 mm od Z:J s.č.

Vedle objektů z neolitu, eneolitu a doby laténské se zde nacházely i dvě chaty, které obsahovaly keramický materiál ze starší doby římské.

Klára Rybářová

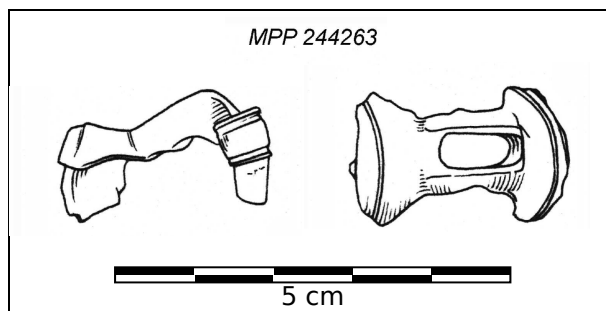
Resumé

Rousínov (Bez. Vyškov). Buserminál. Ältere Römische Kaiserzeit. Siedlung. Rettungsgrabung.

SMRŽICE (OKR. PROSTĚJOV)

„Záolešní u mostu“. Doba římská. Ojedinelý nález. Povrchový průzkum. Uložení: Muzeum Prostějovska v Prostějově.

Na podzim roku 2009 byl realizován povrchový průzkum polohy „Záolešní u mostu“ s cílem blíže datovat obecně pravěké objekty a žárový hrob zachycené záchran-ným archeologickým výzkumem již v letech 1988 až 1989 (Šmíd 1993, 105) a případně tak stanovit jejich vztah k sídlišti střední a mladší doby bronzové, jež bylo zjiš-těno v sousední trati „Záolešní na stezkách“ (k objektu středodunajské mohylové kultury podrobněji např. Stuchlík, Šmíd 1998). Tato akce byla doplněna o prospekci de-tektořů kovu (Garrett ACE 250 se standardní cívkou 9 × 6" a White's Classic ID model Blue Max 950 s časovým rozsahem cca 10 hod.). Mezi kovovými artefakty byly



Obr. 11. Smržice. Římská spona typu A 129.
Abb. 11. Smržice. Römische Fibel – Typ A 129.

však získány „pouze“ předměty z dosud nezaznamena-ných etap osídlení tohoto prostoru (starší doba bronzová?, doba římská a středověk).

Místo nálezu římské spony (ZM ČR, 1:10 000, list 24-24-07, bod o souřadnicích 227 mm od Z a 274 mm od J sekční čáry) najdeme na pravém břehu říčky Ro-mže, na hřbetu mírné sprašové návěje, v nadmořské výšce 231 m.

Objevené šatní spínadlo (obr. 11) patří k poměrně vzác-nému typu spon A 129 s prolamovaným lučičkem. Uve-deným artefaktem se v nedávné době podrobněji zabýval například J. Tejral (2006, 150, Abb. 22) a nové moravské nálezy pak předložila práce M. Čizmáře a kolektivu (2009, 150, obr. 9), která znásobila jejich dosavadní evi-denci v pramenných fondech. Kus pocházející od Smržic je tak vůbec prvním podchyceným nálezem spony A 129 z geografického prostoru střední Moravy, čímž se výrazně rozšiřuje dosud známá oblast jejich výskytu.

1. Drobná bronzová spona s prolamovaným lučičkem (typ A 129). Délka 27 mm, inv. č. 244263 (obr. 11).

Pavel Fojtík, Miroslav Popelka

Literatura

Čizmář, M., Čizmářová, J., Kejzlar, M., Kolníková, E. 2009: Detektorová prospekce archeologic-kých lokalit na Moravě v roce 2008. *Přehled vý-zkumů* 50, 139–152, Brno.

Stuchlík, S., Šmíd, M. 1998: Nálezy mohylové kultury ze Smržic. *Pravěk NŘ* 7, 1997, 245–254, Brno.

Šmíd, M. 1993: Záchranný výzkum na stavbě vodovod-ního přivaděče pro Prostějov-západ na katastru obce Smržice (okr. Prostějov). *Přehled výzkumů* 1989, 105–106, Brno.

Tejral, J. 2006: Die germanische Giessereiwerkstatt in Pasohlávky (Bez. Břeclav). Ein Beitrag zur Frage der Fernhandels- und Kulturbezie-hungen nach den Markomannenkriegen. *Památky archeologické* 97, 133–170.

Resumé

Smržice (Bez. Prostějov). „Záolešní u mostu“. Rö-mische Kaiserzeit. Einzelfund. Oberflächensammlung.