

# PŘEHLED VÝZKUMŮ

51



Brno 2010

# PŘEHLED VÝZKUMŮ

## Recenzovaný časopis *Peer-reviewed journal*

Ročník 51  
*Volume 51*

Číslo 1–2  
*Issue 1–2*

**Předseda redakční rady**  
**Head of editorial board**

Pavel Kouřil

**Redakční rada**  
**Editorial Board**

Herwig Friesinger, Václav Furmánek, Janusz K. Kozłowski,  
Alexander Ruttikay, Jiří A. Svoboda, Jaroslav Tejral, Ladislav Veliačik

**Odpovědný redaktor**  
**Editor in chief**

Petr Škrdla

**Výkonná redakce**  
**Assistant Editors**

Soňa Klanicová, Marián Mazuch, Ladislav Nejman, Olga Lečbychová,  
Rudolf Procházka, Jiří Juchelka, Lubomír Šebela

**Technická redakce, sazba**  
**Executive Editors, Typography**

Pavel Jansa, Ondřej Mlejnek

**Software**  
**Software**

Spencer Kimball, Peter Mattis, GIMP Development Team 2008: GNU  
Image Manipulation Program, 2.6.1  
GRASS Development Team 2008: Geographic Resources Analysis  
Support System, 6.3.0  
Kolektiv autorů 2008: Inkscape, 0.46  
Kolektiv autorů 2005: L<sup>A</sup>T<sub>E</sub>X 2<sub>ε</sub>

**Fotografie na obálce**  
**Cover Photography**

Bronzové artefakty nalezené v depotech na hradišti „Tabulová hora“  
u Klentnice. Srov. studii A. Navrátila. Foto J. Špaček.  
*A foto of bronze artifacts found in hoards in the hill fort „Tabulová  
hora“ near Klentnice. See the study of A. Navrátil. Photo by J. Špaček.*

**Adresa redakce**  
**Adress**

Archeologický ústav AV ČR, Brno, v. v. i.  
Královopolská 147  
612 00 Brno  
E-mail: [pv@iabrno.cz](mailto:pv@iabrno.cz)

Webové stránky s pokyny pro autory: <http://www.iabrno.cz/pv>

ISSN 1211-7250

MK ČR E 18648

Vydáno v Brně roku 2010

Copyright ©2010 Archeologický ústav AV ČR, Brno, v. v. i. and the authors.

## HORKA NAD MORAVOU (OKR. OLMOUC)

**Kostel sv. Mikuláše, parc. č. 2. KLPP – slezská a platěnická fáze. Sídliště (?). Záchraný výzkum.**

Při výkopech pro odvlhčení vnějšího základového zdiva kostela sv. Mikuláše byl dokumentován středověký zahloubený objekt. Výplň objektu obsahovala také keramiku pravěkou. Mezi atypickými zlomky datovatelnými obecně do doby bronzové byly také střepy s charakteristickou výzdobou slezské či platěnické fáze kultury lužických popelnicových polí (blíže k výzkumu viz kapitola Středověk a novověk).

Hana Dehnerová

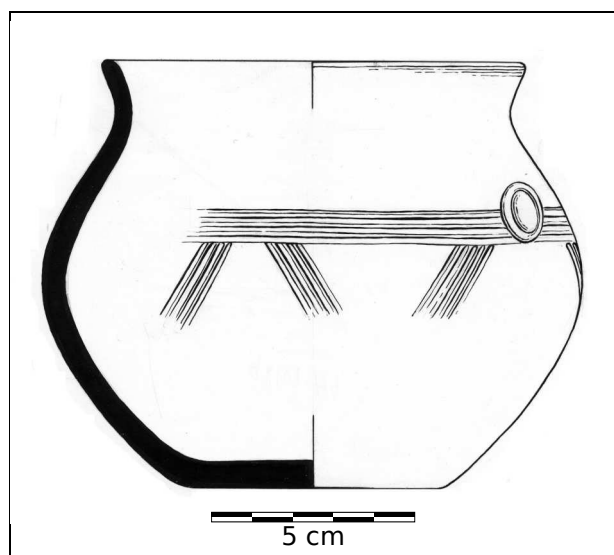
### Resumé

Horka nad Moravou (Bez. Olomouc), St. Nicolas Kirche, Parzellennr. 2. Spätbronzezeit, Lausitzer Urnenfelderkultur. Siedlung (?). Rettungsgrabung.

## HRUBČICE (OKR. PROSTĚJOV)

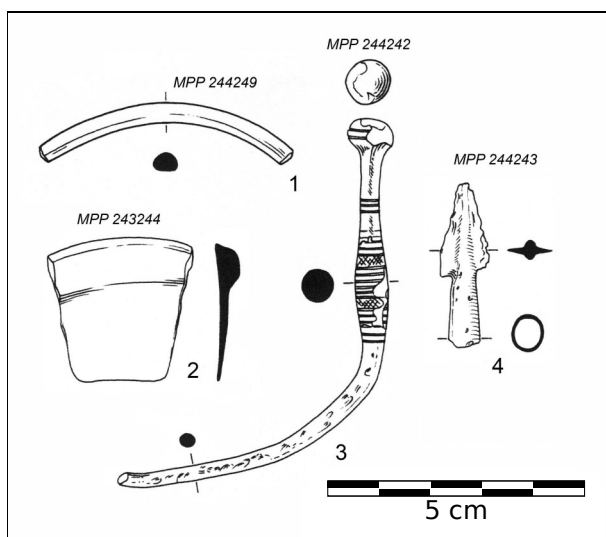
**„Ostrov“. KLPP. Sídliště, bronzové předměty. Povrchový průzkum.**

Osídlenou polohu (ZM ČR, 1:10 000, list 24-24-14, širší okolí bodu o souřadnicích 67 mm od Z a 13 mm od J sekční čáry) najdeme na levobřežní terase říčky Valové, přesněji na vyvýšenině, která je od severu lemována výraznou sníženinou a od jihu pak inundací říčky Valové. Při jarním tání sněhu tak mohlo návrší opravdu vzbuzovat dojem „ostrova“, jak i sám jeho název nasvědčuje. Nadmořská výška místa činí cca 205 metrů. Poloha „Ostrov“ u Hrubčic je známou archeologickou lokalitou, kterou do literatury poprvé uvedl archeolog I. L. Červinka (1900, 76–77; 1902, 294). Z uvedených prací se dovídáme, že první cílené výkopy na rozsáhlém návršíčku jmenovaný badatel realizoval již v roce 1899. V početných kolekcích keramického materiálu bylo prokázáno osídlení lidem lužických popelnicových polí, doby latén-



Obr. 3. Holešov–Všetuly – nádoba z hrobu č. 4.

Abb. 3. Holešov–Všetuly – keramisches Gefäß aus dem Grab 4.



Obr. 4. Hrubčice, okr. Prostějov, „Ostrov“. Bronzové předměty kultury lidu lužických popelnicových polí.

Abb. 4. Hrubčice, okr. Prostějov, „Ostrov“. Bronzegegenstände der Lausitzer Urnenfelderkultur.

ské a zejména pak doby římské. S touto hrubčickou lokalitou se poté setkáváme v odborných archeologických statích dosti často, a to nejen z pera A. Gottwalda (např. 1905; 1924, 118–119), ale i dnešních autorů, mnohdy našich předních specialistů na problematiku středoevropské doby římské (namátkou např. Peškař 1978, tab. III:3, tab. V:20; Tejral 1993, mapa 29 na str. 463).

Na podzim roku 2009 byly při návštěvě lokality zjištěny početné drobné výkopy mnohdy na povrchu obsahující recentní kovové artefakty (kovové uzávěry veterinárních vakcín, dna brokových nábojnic apod.) nebo i beztvare slitky bronzů, které dokládají intenzivní aktivity amatérských hledačů s detektory kovů. Tento fakt byl impulsem k několikrát opakované prospekci, o časovém rozsahu cca 5 hod., provedené detektory Garrett ACE 250 se standardní cívkou 9 × 6" a White's Classic ID model Blue Max 950. Výsledkem tohoto počínání byla až překvapivě početná kolekce artefaktů poměrně vysoké výpovědní hodnoty, která chronologicky zcela reflektuje naše dosavadní poznatky o pravěkém a raně historickém osídlení místa.

Z bronzů obecněji datovatelných do doby lužických popelnicových polí je nám oporou k bližšímu zařazení především bronzová jehlice typu Deinsdorf, varianty s liniovou výzdobou (Říhovský 1979, 74–84). Ta se vyskytuje zejména v celcích mladšího mohylového období, v počátcích popelnicových polí, ale i později. Ač byla dříve brána za průvodní prvek počínající středoevropské mladší doby bronzové, je dnes považována za typ chronologicky spíše méně signifikantní (např. Salaš 2005, 107).

1. Část deformované a při konci jehly odlomené masivní bronzové jehlice typu Deinsdorf, var. s liniovou výzdobou (Říhovský 1979, 74–84). Deform. délka 71 mm, rozvinutá délka 107 mm. Muzeum Prostějovska v Prostějově, inv. č. 244242 (obr. 4:3).
2. Šipka s tulejkou a trojúhelníkovitým břitem, na tulejce zřetelné odlévací švy a drobný otvor po vzdu-

- chové bublině, břity zčásti olámané. Délka 32 mm. Muzeum Prostějovska v Prostějově, inv. č. 244243 (obr. 4:4).
3. Část bronzového srpů – zlomek srpové čepele. Délka 29 mm. Muzeum Prostějovska v Prostějově, inv. č. 244244 (obr. 4:2).
  4. Zlomek bronzového tyčinkovitého náramku plankonvexního profilu. Délka 49 mm, průměr 5 × 4 mm. Muzeum Prostějovska v Prostějově, inv. č. 244249 (obr. 4:1).

Pavel Fojtík, Miroslav Popelka

## Literatura

- Červinka, I. L. 1900:** Archeologický výzkum na Prostějovsku. *Věstník musejní a průmyslové jednoty v Prostějově za rok 1899*, ročník 1, 10–82 + 8 tab., Prostějov.
- Červinka, I. L. 1902:** *Morava za pravěku*. Vlastivěda moravská 1, 2. Brno.
- Gottwald, A. 1905:** Sídliště z dob císařství římského na Ostrově u Hrubčic. *Časopis Vlasteneckého spolku muzejního v Olomouci* 22, 24–30.
- Gottwald, A. 1924:** Pravěká sídliště a pohřebiště na Prostějovsku, Prostějov.
- Peškař, I. 1978:** Starší doba římská na Moravě. Die ältere römische Kaiserzeit in Mähren. *Zprávy ČSSA* 20/3, Praha.
- Říhovský, J. 1979:** Die Nadeln in Mähren und im Ostalpengebiet, *Prähistorische Bronzefunde* XIII/5, München.
- Salaš, M. 2005:** Bronzové depoty střední až pozdní doby bronzové na Moravě a ve Slezsku II, Brno.
- Tejral, J. 1993:** Na hranicích impéria (doba římská), In: Podborský, V. a kol. 1993: *Pravěké dějiny Moravy, Vlastivěda moravská, Země a lid*. Nová řada, Sv. 3, Brno.

## Resumé

Hrubčice (Bez. Prostějov). „Ostrov“. Lausitzer Urnenfelderkultur. Siedlung, Bronzefunde. Oberflächensammlung.

## HULÍN (OKR. KROMĚŘÍŽ)

„U Isidorka“ (Hulín 1). Pravěk, starší doba bronzová, VS. Sídliště, kúlová stavba, hrob. Záchranný archeologický výzkum. Uloženo v AC Olomouc.

Lokalizace: Linie mezi 49°19'34.945"N, 17°27'3.529"E a 49°19'34.691"N, 17°27'7.133"E, plocha vymezená 49°19'53.212"N, 17°27'6.927"E; 49°19'53.457"N, 17°27'9.491"E; 49°19'59.319"N, 17°27'6.846"E a 49°19'59.155"N, 17°27'8.064"E.

Velký předstihový výzkum v trati U Isidorka (Hulín 1) probíhal v letech 2004–2005 a byl vyvolán stavbou D1 a přeložky místní komunikace. V roce 2008 zde pokračovaly práce v menším rozsahu v souvislosti s dalšími

skrývkami a hloubením přeložky produktovodu v jihozápadní části lokality. V měsíci dubnu a květnu roku 2009 zde proběhl záchranný výzkum na třech plochách menšího rozsahu. Při západním konci lokality v trase D1 zbývalo poblíž potoka Hluboká skrýt úzký ochranný pás překládaného plynovodu o délce cca 110 m a šířce 10 m. V severním cípu ohrožené plochy se skrývala ornice po obou stranách místní komunikace z Hulína do Břestu v délce 200 m a šířce až 30 m. Důvodem těchto prací bylo opět budování přeložky silnice.

Práce ve zmiňované západní části plochy zkoumané v roce 2009 odhalily menší množství zásobních jam a objektů mělce zahloubených do podloží. Pokud obsahovaly keramický materiál, mohly být datované pouze obecně do (starší) doby bronzové nebo v několika případech do období věteřovské skupiny. Mimo běžné sídlištní objekty zde byl nalezen půdorys domu. Byl vymezen sloupovými jamkami a orientován ve směru SSZ–JJV. Odkryta mohla být jen část půdorysu, protože zabíhal jižně mimo zkoumanou plochu. Maximální zjištěná délka činila 8,4 m (západní stěna) a šířka 6,6 m (měřeno od středu jamky). Čelní, severní stěna měřila 6,3 m. Zajímavé byly konstrukční detaily domu. Sloupové jamky vymezující obvod měly v průměru 0,5–0,7 m a byly zahloubeny max. 0,24 m do podloží. Jamky v rozích dosahovaly průměr 0,8 m a 0,96 m a hloubku 0,28 m a 0,38 m a byly znatelně rozměrnější. Větší hloubky (0,36 m) dosahovala jamka 912 ve středu severní stěny.

Uprostřed domu (v ose s jamkou 912) ležela rozměrná sloupová jáma 910 o průměru 0,7 m a hloubce 0,74 m, která nesla původně konstrukci střechy. V ploše domu se nacházela zásobní jáma s četnou mazanicí střední velikosti a torzy hrncovitých nádob a věteřovského šálku. Pro dataci objektu je důležité, že 2 jamky severní stěny (918 a 927) byly porušeny zásobní jámou, která obsahovala keramiku s prvky pozdněvěteřovské produkce (mísy s podlouhlými otvory pod okrajem). Předběžně reliktů tohoto domu datujeme do starší doby bronzové, spíše do věteřovské skupiny.

V severním sektoru lokality, kde probíhal výzkum v roce 2009, byly skryty 2 trojúhelníkovité plochy po obou stranách místní komunikace Hulín–Břest. Na ploše V od silnice se nacházely 3 nejisté sloupové jamky. Plocha Z od silnice poskytla kromě 2 nevýrazných objektů datovaných obecně do pravěku, 5 zásobních jam ze starší doby bronzové nebo úzeji věteřovské skupiny. Výčet objektů doplňuje několik sloupových jamek roztroušených po celé ploše bez uspořádání. Nejvýznamnějším objevem zde byl hrob H 108 ze starší doby bronzové. Hrob měl rozměry 2,30 × 1,70 m na půdorysu a hloubku 1,23 m. Byl vylopučen, druhotný zásah směřoval k Z okraji hrobu. Na dně této šachty byla nalezena zlatá ozdoba z dvojitého drátu (1,5 vinutí). Na dně hrobu se nacházely ve dvou seskupeních neúplné, špatně dochované, disartikulované lidské kosti. V místě vykrádací šachty to byly pozůstatky mladého jedince (k. 1820) situované mezi dvěma mísami a fragmentem větší hrncovité nádoby. Ve východní polovině hrobu byly kosti dospělého jedince (k. 1821) spolu s hrnkem a bronzovou sekerou. Datování keramiky neumožňuje blíže rozlišit únětickou či věteřovskou kulturní příslušnost, ale vzhledem