

PŘEHLED VÝZKUMŮ

51



Brno 2010

PŘEHLED VÝZKUMŮ

Recenzovaný časopis *Peer-reviewed journal*

Ročník 51
Volume 51

Číslo 1–2
Issue 1–2

Předseda redakční rady Head of editorial board	Pavel Kouřil
Redakční rada Editorial Board	Herwig Friesinger, Václav Furmánek, Janusz K. Kozłowski, Alexander Ruttikay, Jiří A. Svoboda, Jaroslav Tejral, Ladislav Veliačik
Odpovědný redaktor Editor in chief	Petr Škrdla
Výkonná redakce Assistant Editors	Soňa Klanicová, Marián Mazuch, Ladislav Nejman, Olga Lečbychová, Rudolf Procházka, Jiří Juchelka, Lubomír Šebela
Technická redakce, sazba Executive Editors, Typography	Pavel Jansa, Ondřej Mlejnek
Software Software	Spencer Kimball, Peter Mattis, GIMP Development Team 2008: GNU Image Manipulation Program, 2.6.1 GRASS Development Team 2008: Geographic Resources Analysis Support System, 6.3.0 Kolektiv autorů 2008: Inkscape, 0.46 Kolektiv autorů 2005: L ^A T _E X 2 _ε
Fotografie na obálce Cover Photography	Bronzové artefakty nalezené v depotech na hradišti „Tabulová hora“ u Klentnice. Srov. studii A. Navrátila. Foto J. Špaček. <i>A foto of bronze artifacts found in hoards in the hill fort „Tabulová hora“ near Klentnice. See the study of A. Navrátil. Photo by J. Špaček.</i>
Adresa redakce Adress	Archeologický ústav AV ČR, Brno, v. v. i. Královopolská 147 612 00 Brno E-mail: pv@iabrno.cz Webové stránky s pokyny pro autory: http://www.iabrno.cz/pv

ISSN 1211-7250

MK ČR E 18648

Vydáno v Brně roku 2010

Copyright ©2010 Archeologický ústav AV ČR, Brno, v. v. i. and the authors.

In: E. Droberjar, B. Komoróczy, D. Vachútová (eds.): *Barbarská sídliště. Chronologické, ekonomické a historické aspekty jejich vývoje ve světle nových archeologických výzkumů*. Brno, 67–98.

Uschmann, K. - U. 2006: *Kalkbrennöfen der Eisen- und römischen Kaiserzeit zwischen Weser und Weichsel. Befunde – Analysen – Experimente*. Berliner Archäologische Forschungen Bd. 3. Berlin 2006.

Varsik, V. 2003: Velký Meder und Bratislava-Trnávka: zwei germanische Siedlungen im Vorfeld des pannonischen Limes (Befunde und Chronologie: eine Übersicht). In: *Stadt und Landschaft in der Antike. Anodos – Supplementum 3*, 153–196.

Resumé

Hrubá Vrbka (Bez. Hodonín). „Za Bařinou“. Ältere Römische Kaiserzeit (B2–B2/C1). Siedlung. Feststellungsgrabung.

HRUBČICE (OKR. PROSTĚJOV)

„Ostrov“. Doba římská. Sídliště. Povrchový průzkum. Uložení: Muzeum Prostějovska v Prostějově.

V průběhu povrchového průzkumu známého polykulturního sídliště situovaného v poloze „Ostrov“ (podrobnější charakteristika lokality – viz oddíl Doba bronzová), byla získána větší kolekce kovových předmětů. Výrazně zastoupenou komponentou námi hodnoceného souboru jsou artefakty doby římské.

K dispozici máme hned dvě bronzové spony, které můžeme díky propracovanému typologicko-chronologickému třídění velmi dobře datovat. První je

exemplář dvojdílné spony s hrotitou patkou (obr. 3:1; srov. Peškař 1972, 126, Taf. 44:6, spona z Kostelce na Hané) řazený do průběhu 4. století. Jak ze zmíněného kosteleckého pohřebiště, tak i ze starších nálezů právě z hrubčického „Ostrova“, pocházejí i další spony s hrotitou patkou, tentokrát však jednodílné a vývojově snad i o něco starší, kladené do konce 3. a na počátek 4. století. V Almgrenově typologii (Almgren 1923), orientované především na provinciální produkci a barbarské formy, však bližší analogii k našemu nálezu postrádáme. Druhý lze, především s ohledem na absenci vinutí, přiřadit jen poněkud obecněji, a to ke sponám výrazně profilovaným (obr. 3:2; srov. Peškař 1972, 76–80, Taf. 11:1–7), které jsou datovány do poloviny 2. století po Kristu.

Poslední drobný bronz můžeme interpretovat jako trn destičkovité ostruhy (obr. 3:3), kdy se však užitý materiál poněkud odlišuje od obecně uplatněného železa (srov. např. Kolník 1980).

1. Torzo bronzové dvojdílné spony s hrotitou patkou. Délka 79 mm, inv. č. 244250 (obr. 3:1).
2. Fragment bronzové, patrně výrazně profilované spony. Délka 38 mm, inv. č. 244246 (obr. 3:2).
3. Bronzový trn destičkovité ostruhy. Délka 38 mm, inv. č. 244247 (obr. 3:3).

Pavel Fojtík, Miroslav Popelka

Literatura

Almgren, O. 1923: *Studien über nordeuropäischen Fibelformen der ersten nachchristlichen Jahrhunderte mit Berücksichtigung der provinzialrömischen und südrussischen Formen*. Mannus-Bibliothek vol. 32. Leipzig.

Kolník, T. 1980: *Römerzeitliche Gräberfelder in der Slowakei. Teil 1*. Archaeologica Slovaca-Fontes Tom. XIV. Bratislava.

Peškař, I. 1972: *Fibeln aus der römischen Kaiserzeit in Mähren*. Praha.

Resumé

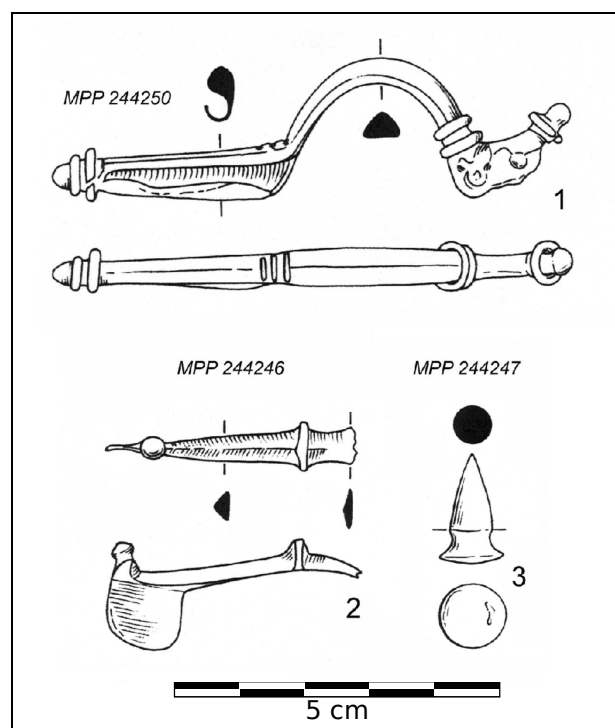
Hrubčice (Bez. Prostějov). „Ostrov“. Römische Kaiserzeit. Siedlung, Bronzefunde. Oberflächensammlung.

HULÍN (OKR. KROMĚŘÍŽ)

„U Obrázku“. 2. století n. l. Krátkodobý římský vojenský tábor. Sondování průběhu fortifikace.

Lokalizace: 49°19'45.052"N, 17°28'39.842"E.

V březnu 2009 se uskutečnily sondáže za účelem doplnění poznatků o podobě krátkodobého římského tábora na rozhraní katastrů Hulína a Pravčic. Severní průběh příkopu krátkodobého tábora byl objeven na podzim roku 2006 během předstihového výzkumu Hulín-Pravčice 1 vyvolaného stavbou silnice R 55 v trati „U Obrázku“. V následujícím roce byla odkryta severní brána a v roce 2008 došlo ke zjištění jižního průběhu fortifikace a části brány a také k dalšímu sondování této strany opevnění. Severní a jižní strana ležely ve vzdálenosti 493 m. Zůstala tedy otázka polohy východní či západní strany.



Obr. 3. Hrubčice. Kovové předměty z doby římské.

Abb. 3. Hrubčice. Metallische Gegenstände aus der römischen Kaiserzeit.