

PŘEHLED VÝZKUMŮ

51



Brno 2010

PŘEHLED VÝZKUMŮ

Recenzovaný časopis *Peer-reviewed journal*

Ročník 51
Volume 51

Číslo 1–2
Issue 1–2

Předseda redakční rady
Head of editorial board

Pavel Kouřil

Redakční rada
Editorial Board

Herwig Friesinger, Václav Furmánek, Janusz K. Kozłowski,
Alexander Ruttikay, Jiří A. Svoboda, Jaroslav Tejral, Ladislav Veliačik

Odpovědný redaktor
Editor in chief

Petr Škrdla

Výkonná redakce
Assistant Editors

Soňa Klanicová, Marián Mazuch, Ladislav Nejman, Olga Lečbychová,
Rudolf Procházka, Jiří Juchelka, Lubomír Šebela

Technická redakce, sazba
Executive Editors, Typography

Pavel Jansa, Ondřej Mlejnek

Software
Software

Spencer Kimball, Peter Mattis, GIMP Development Team 2008: GNU
Image Manipulation Program, 2.6.1
GRASS Development Team 2008: Geographic Resources Analysis
Support System, 6.3.0
Kolektiv autorů 2008: Inkscape, 0.46
Kolektiv autorů 2005: L^AT_EX 2_ε

Fotografie na obálce
Cover Photography

Bronzové artefakty nalezené v depotech na hradišti „Tabulová hora“
u Klentnice. Srov. studii A. Navrátila. Foto J. Špaček.
*A foto of bronze artifacts found in hoards in the hill fort „Tabulová
hora“ near Klentnice. See the study of A. Navrátil. Photo by J. Špaček.*

Adresa redakce
Adress

Archeologický ústav AV ČR, Brno, v. v. i.
Královopolská 147
612 00 Brno
E-mail: pv@iabno.cz

Webové stránky s pokyny pro autory: <http://www.iabno.cz/pv>

ISSN 1211-7250

MK ČR E 18648

Vydáno v Brně roku 2010

Copyright ©2010 Archeologický ústav AV ČR, Brno, v. v. i. and the authors.

PRAVČICE (OKR. KROMĚŘÍŽ)

Pravčice 3 „Podsedky“. KLPP. Sídliště. Záchranný výzkum.

Lokalita je pokračováním výzkumu Pravčice 2. Nachází se v ploché krajině mezi dvěma potoky, potokem Roštěnka, který vymezuje západní hranici lokality, a Rymickým potokem, ohraničujícím lokalitu od východu. Lokalita je identifikována na mapě ZM ČR 1 : 10 000, list 25-31-08, těmito koordináty: 308 mm od západní sekční čáry (ZSČ) a 271 mm od jižní sekční čáry (JSČ), 315 mm od ZSČ a 263 mm od JSČ, 316 mm od ZSČ a 267 mm od JSČ, 309 mm od ZSČ a 275 mm od JSČ. Nadmořská výška lokality je 201,00 m.

Už během skrývek orníční vrstvy se ukázalo, že se na ploše vyskytuje silná kulturní vrstva bohatá na nálezy, do které byly zapuštěné archeologické objekty. Plocha výzkumu byla proto rozdělena na čtverce o rozměrech 5 × 5 m a následně systematicky prozkoumána.

Kulturní vrstva byla nejmělkčí v severozápadní části výzkumu, kde se terén ztelně zvedal, a podložil bylo v hloubce 0,60 m od úrovně ornice. Směrem k západu mocnost kulturní vrstvy sílila až do hloubky 1,20 m od dnešní úrovně terénu a přibližně v polovině skryté plochy, na rozhraní s inundací Rymického potoka, v hloubce 1,40 m, se objevovala už spodní voda. V těchto místech kulturní vrstvu začíná nahrazovat přírodní náplavová vrstva a archeologické nálezy se vytrácejí.

Ve zkoumané části se kromě bohatého souboru archeologických nálezů podařilo objevit 219 sídlištních objektů. Mezi objekty dominují nálezy kůlových jamek, které byly často rozpoznatelné jen díky větší hustotě fragmentů mazanice v jejich zásypu. U části kůlových jamek jsme se setkali s tvrdou přepálenou mazaniceovou krustou, pozůstatku po vypálení kůlu. Několikrát se také podařilo zachytit superpozice jamek jak v horizontální, tak i vertikální superpozici.

Na lokalitě se podařilo také odhalit poměrně početný soubor sídlištních objektů, většinou jam střední velikosti o hloubce do 1,40 m od úrovně terénu, což bylo zřejmě dáno hladinou spodní vody.

Nejzajímavější je objev studny neboli upravené jámy vyhloubené nad dodnes tekoucím pramenem. Plocha kolem objektu byla vydlážděna říčními valouny středních i malých rozměrů. Mezi kameny byl nalezen menší počet keramiky slezskoplatěnické kultury. Během zkoumání objektu byla pod vrstvou kamenů objevena kulturní vrstva, pod níž se ještě nacházely zahloubené objekty datované do kultury s moravskou malovanou keramikou.

V kulturní vrstvě a v objektech v drtivé většině převažují nálezy slezské a platěnické fáze lužické kultury a v menší míře se objevuje keramika MMK.

Výzkum je stále ve fázi terénních výkopových prací, které budou pokračovat v roce 2010.

Arkadiusz Tajer

Resumé

Pravčice (Bez. Kroměříž). Mährische bemalte Keramik. Lausitzer Urnenfelderkultur. Siedlung. Rettungsgrabung.

PŘÍKAZY (OKR. OLMOUC)

Intravilán. KLPP. Sídliště. Záchranný výzkum.

Během opravy vozovky na parcele č. 1046/2 v obci Příkazy byly v listopadu 2009 pracovníky Archeologického centra Olomouc prozkoumány dva zahloubené archeologické objekty.

Ulice, ve které výzkum proběhl, se nachází na SZ konci obce a směřuje od hasičské zbrojnice směrem k potoku Cholinka. Objekty se nacházely před domem čp. 113, v nadmořské výšce 227 metrů. Poloha zjištěných objektů je na mapě ZM ČR 1:10 000, kladový list 24-22-08, identifikována těmito koordináty (měřeno v mm od ZSČ:JSČ): 044:078. Z doby bronzové pochází větší sídlištní jáma, v níž byly nalezeny zlomky keramiky, zvířecí kosti a množství mazanice. Keramiku lze zařadit do období lužických popelnicových polí.

Vendula Vránová

Resumé

Příkazy (Olomouc district). Residential area. The Bronze Age. Settlement. Salvage excavation. During a salvage excavation in Příkazy one pit dated back to the Lusatian Urnfield Period was excavated.

PTENÍ (OKR. PROSTĚJOV)

„Pohodlí“. SMK. Ojedinelý nález. Povrchový průzkum.

V průběhu roku 2009 proběhly příležitostně prospekce detektorem kovu soustředěné do zalesněných oblastí v podhůří Dražanské vrchoviny, tedy ve výšce položených terénech Prostějovska, které jsou doposud archeologicky jen velmi málo probádané. Při západních hranicích katastrálního území obce Ptení, okr. Prostějov, byla nalezena bronzová sekerka.

Místo nálezu (ZM ČR, 1:10 000, list 24-23-04, bod o souřadnicích 408 mm od Z a 68 mm od J sekční čáry) najdeme při okraji zalesněného prostoru západně samoty „Pohodlí“, na k východu exponovaném svahu zvlněného terénu zvedající se Dražanské vrchoviny, v nadmořské výšce 425 m. Jedná se o dosud neregistrovanou archeologickou lokalitu.

Osamocený artefakt byl vyzvednut z kamenité lesní hlíny na hřebítku semknutém mezi dvěma erozními rýha-

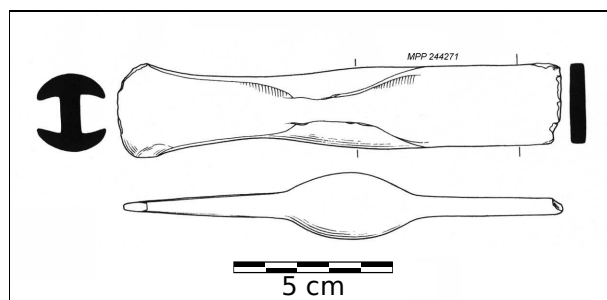


Abb. 34. Ptení, okr. Prostějov, „Pohodlí“. Bronzová sekerka.

Abb. 34. Ptení, Bez. Prostějov, „Pohodlí“. Bronzebeil.

mi a to z hloubky cca 20 cm. Jeho širší okolí neposkytlo za použití detektoru White's Classic ID model Blue Max 950 s časovou dotací cca 2 hod. již žádných archeologicky významných předmětů a bylo znatelně kontaminováno „odpadem“ souvisejícím nejen s turisticky značenou trasou, ale i nedalekou chatovou kolonií. Typologicky jej můžeme klasifikovat jako štíhlou a spíše subtilní sekeru se středovými laloky, mezi kterými je takřka nezřetelný a velmi plochý schůdek, týlní část je pak rovně seříznutá. Morfologicky je tak velmi blízká kusům náležejícím ještě do pozdně mohylového období (Salaš 2005, 34, zde další literatura; cf. např. depot Hradisko 1, okr. Kroměříž: Salaš 2005, Taf. 4:2).

Nález je cenným dokladem lidských aktivit v archeologicky takřka nepoznané části Prostějovska, tedy regionu, jenž hrál právě na prahu mladší doby bronzové – v časech rodící se lužické kultury – klíčovou úlohu.

1. Štíhlá a spíše subtilní sekera se středovými laloky, mezi kterými je takřka nezřetelný a velmi plochý schůdek, týlní část je rovně seříznutá. Délka 138 mm. Muzeum Prostějovska v Prostějově, inv. č. 244271 (obr. 34).

Pavel Fojtík

Literatura

Salaš, M. 2005: *Bronzové depoty střední až pozdní doby bronzové na Moravě a ve Slezsku II*. Brno.

Resumé

Ptení (Bez. Prostějov). „Pohodlí“. Mitteldonauländischen Hügelgräberkultur. Einzelfund. Oberflächensammlung.

RAJHRADICE (OKR. BRNO-VENKOV)

„U Sýpky“. Starší doba bronzová. Sídliště. Záchraný výzkum.

V průběhu výstavby inženýrských sítí pro novou obytnou zástavbu byly dokumentovány dva objekty datovatelné rámcově do starší doby bronzové.

David Parma

Resumé

Rajhradice (okr. Brno-venkov). Bei der Rettungsgrabung wurde eine Siedlung der älteren Bronzezeit erforscht.

SLATINICE (OKR. OLOMOUC)

„Šibenky“. Lužická kultura. Ojedinělý nález. Povrchový průzkum.

Lokalizace: 49° 33' 34.7099N, 17° 05' 59.6695E

Téměř na okraji Slatinic, poblíž hřiště na jižní straně obce, nalezl pomocí detektoru kovů M. Jahn několik fragmentů z bronzových srpů a tři kusy bronzoviny. Především se jedná o neperforovaný řap srpu s částí ostří, který má na týlní straně postranní výčnělek. Na řapu jsou tři žebra zdobena přesekáváním až do úrovně postranního výčnělku. Vnitřní a prostřední žebírko se na konci zlomku

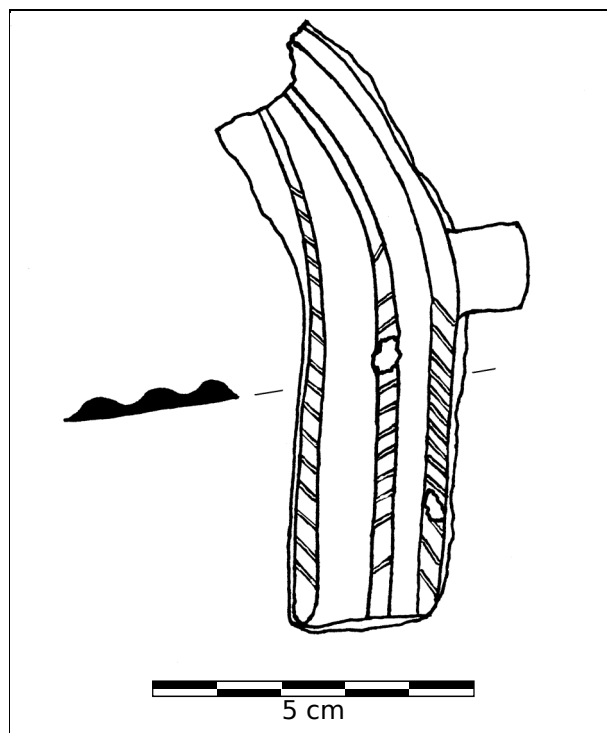


Abb. 35. Slatinice, „Šibenky“, Fragment bronzového srpu.
Abb. 35. Slatinice, „Šibenky“, Ein Fragment einer bronzenen Sichel.

srpu sbíhají k sobě. Rozměry: zach. délka 96 mm, šíře rukojeti 24 mm a šíře čepele 27 mm. Další zlomky pocházejí ze střední části ostří srpu, buď s jedním hřbetním žebrem (2 ks), nebo dvěma žebírky (2 ks) a jedné hrotové části.

Nejlépe zachovalý nalezený kus (obr. 35) náleží ke III. skupině srpů s řapem, podle třídění J. Říhovského (1989, 59–63). Srpy této skupiny se vyskytují průběžně od časného až po střední stupeň popelnicových polí (Salaš 2005, 52). Téměř totožný srp známe také z depotu nalezeného v jihovýchodní části obce nad bývalým lomem (naposledy Salaš 2005, tab. 307/7), který náleží do horizontu depotů Lešany 2–Železné a spadají do stupně R HA2 (Salaš 2005, 147–149). Pravděpodobně i ostatní části srpů můžeme datovat stejně.

„Šibenky“. Lužická kultura. Sídliště. Povrchový průzkum.

Lokalizace: 49° 33' 28.4820N, 17° 05' 58.9781E

Lokalita se nachází jižně od obecního hřbitova v nadmořské výšce kolem 250 m. Zde za pomoci detektoru kovů našli V. Flášar a M. Jahn jedenáct bronzových slitků, půlměsícovitý závěsek, hrotovou část bronzového nože nebo srpu, část bronzové jehlice a zároveň na poli také nasbírali tři střepy a přeslen. Nasbíranou keramiku zastupují dvě rýhované spodní partie okřínů nebo mís, přesekávaná maximální výduť z okřínu a konický přeslen. Veškerou keramiku bychom mohli připisat s největší pravděpodobností lužické fázi KLPP. Z bronzových nálezů jsou slitky datačně naprosto nevhodné. Bohužel typologicky nelze zařadit jak bronzovou špicí nože nebo srpu, tak část bronzové jehlice. Posledním předmětem je bronzový půlměsícovitý závěsek s částí nálitku na jednom z ramen. Podobné nálezy známe např. ze známého