

# PŘEHLED VÝZKUMŮ

51



Brno 2010

# PŘEHLED VÝZKUMŮ

## Recenzovaný časopis *Peer-reviewed journal*

Ročník 51  
*Volume 51*

Číslo 1–2  
*Issue 1–2*

**Předseda redakční rady**  
**Head of editorial board**

Pavel Kouřil

**Redakční rada**  
**Editorial Board**

Herwig Friesinger, Václav Furmánek, Janusz K. Kozłowski,  
Alexander Ruttikay, Jiří A. Svoboda, Jaroslav Tejral, Ladislav Veliačik

**Odpovědný redaktor**  
**Editor in chief**

Petr Škrdla

**Výkonná redakce**  
**Assistant Editors**

Soňa Klanicová, Marián Mazuch, Ladislav Nejman, Olga Lečbychová,  
Rudolf Procházka, Jiří Juchelka, Lubomír Šebela

**Technická redakce, sazba**  
**Executive Editors, Typography**

Pavel Jansa, Ondřej Mlejnek

**Software**  
**Software**

Spencer Kimball, Peter Mattis, GIMP Development Team 2008: GNU  
Image Manipulation Program, 2.6.1  
GRASS Development Team 2008: Geographic Resources Analysis  
Support System, 6.3.0  
Kolektiv autorů 2008: Inkscape, 0.46  
Kolektiv autorů 2005: L<sup>A</sup>T<sub>E</sub>X 2<sub>ε</sub>

**Fotografie na obálce**  
**Cover Photography**

Bronzové artefakty nalezené v depotech na hradišti „Tabulová hora“  
u Klentnice. Srov. studii A. Navrátila. Foto J. Špaček.  
*A foto of bronze artifacts found in hoards in the hill fort „Tabulová  
hora“ near Klentnice. See the study of A. Navrátil. Photo by J. Špaček.*

**Adresa redakce**  
**Adress**

Archeologický ústav AV ČR, Brno, v. v. i.  
Královopolská 147  
612 00 Brno  
E-mail: [pv@iabrno.cz](mailto:pv@iabrno.cz)

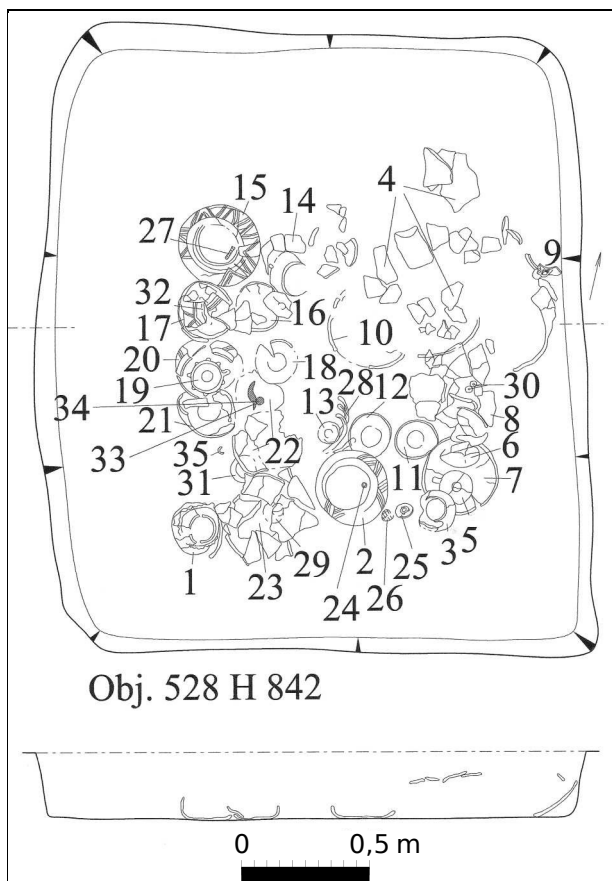
Webové stránky s pokyny pro autory: <http://www.iabrno.cz/pv>

ISSN 1211-7250

MK ČR E 18648

Vydáno v Brně roku 2010

Copyright ©2010 Archeologický ústav AV ČR, Brno, v. v. i. and the authors.



**Obr. 13.** Orlovice. Výbava komorového hrobu. (1–23, 29, 31–32 keramika; 24–25 bronzové předměty, 26–Fe, 27–Fe tyčinka, 28–zv. kosti, 30–hliněné přesleny 2×, 33–Fe nůž, 34–Fe koule?, 35–Fe kruh).

**Abb. 13.** Orlovice. Grabbeigabe aus dem Kammerngrab (1–23, 29, 31, 32–Keramik; 24–25–Bronze; 26–27–Eisenfragmenten; 28–Tierknochen, 30–Tonspinnwirtel 2×, 33–eisernes Messer, 34–eiserne Kugel?, 35–Eisenring.)

zemědělská činnost. Zemřelí v nich byli uloženi v přímé poloze na zádech s hlavou k severu. Hroby neobsahovaly žádné milodary, a proto je jejich datování nejasné. Jeden z hrobů byl orientován ve směru V–Z a kromě značně dislokované kostry obsahoval 4 nádoby.

Blanka Mikulková

## Resumé

Orlovice (Bez. Vyškov). „Lysá hora“. Bei der Rettungsgrabung wurde das Brandgräberfeld aus der Hallstattzeit und vier Skelettgräber wahrscheinlich aus der Latènezeit gefunden.

## PAMĚTICE (OKR. BLANSKO)

### Doba laténská (LT B–C1). Sídliště?.

Při detektorové prospekci autora se spolupracovníky na nálezšti Pamětice 3 byl dne 31. 8. 2006 sebrán zlomek okraje grafitové situly s pásem kolkovaných C pod okrajem (obr. 14). Takto zdobené situly patří k charakteristické náplni stupňů LT B–C1 s těžištěm výskytu na střední Moravě, především Prostějovsku (Meduna 1980, 67–68).

Zlomek rozšiřuje dosud nevelký počet lokalit s takto zdobenou keramikou na Malé Hané (kromě Pamětice ještě Krajovánky u Boskovic, Vážany–Štěrchy, Drvalovice 4; Hlava, Vích 2007, 35). Kovové nálezy doby laténské se na lokalitě přes veškerou snahu získat nepodařilo.

David Vích

## Literatura

Hlava, M., Vích, D. 2007: Laténské osídlení Boskovicka, *Pravěk NŘ – Supplementum* 17, 11–86.

Meduna, J. 1980: *Die latènezeitlichen Siedlungen in Mähren*. Praha.

## Resumé

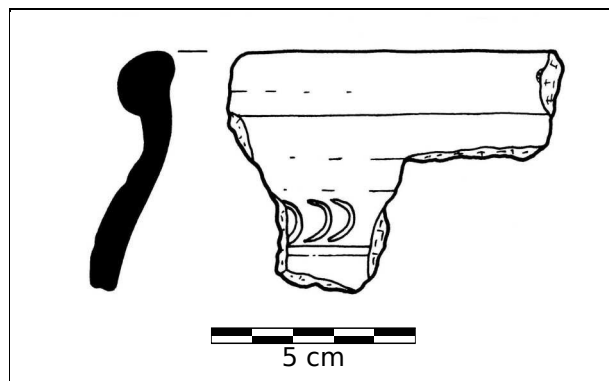
Pamětice (Bez. Blansko). Latènezeit (Stufe B–C1). Stempelverzierte Keramik.

## PLUMLOV (OKR. PROSTĚJOV)

### „Nad Přehradou“. KLPP – Platěnická kultura. Sídliště. Záchranný výzkum.

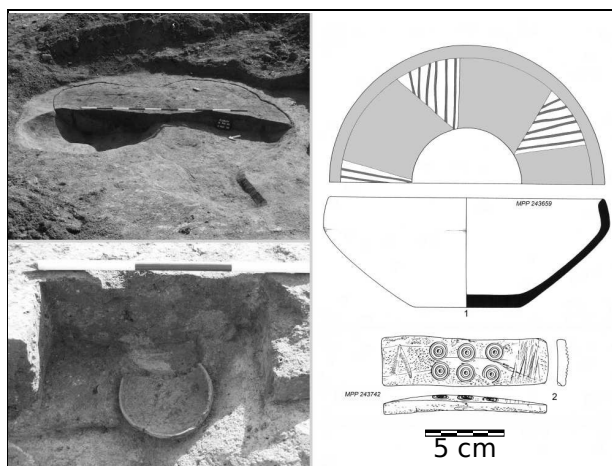
Na přelomu srpna a září roku 2009 probíhal archeologický dohled vyvolaný výstavbou základního technického vybavení pro rodinné domy v poloze „U Boží muky“, k. ú. Plumlov, okr. Prostějov. V prostoru mezi Plumlovskou přehradou a meandrem silnice směřující od Mostkovic k Plumlovu byl během budování stoky dešťové kanalizace zachycen pravěký sídlištní objekt.

Lokalitu samotnou (ZM ČR, 1:10 000, list 24-24-11, širší okolí bodu 192:371) můžeme charakterizovat jako výraznější návrší vystupující nad původně inundační pásmo řeky Hloučely, dnes vodní nádrž nesoucí označení jako Plumlovská přehrada. Nadmořská výška místa s archeologickými nálezy se pohybuje cca okolo 280 až 290 metrů, námi zkoumaný halštatský objekt pak leží na vrstevnici 286 metrů. V těsné blízkosti trasy liniového výkopu bylo již v roce 1953 prokázáno pozdně laténské sídliště (např. Meduna 1980, 322–324, Taf. 106–108); v minulých letech byl v těchto místech povrchovými sběry získán archeologický materiál nejen doby laténské, ale i neolitické kultury s moravskou malovanou keramikou či právě platěnické kultury starší doby železné (nepublikované povrchové sběry P. Fojtíka uložené ve sbírkách Muzea Prostějovska v Prostějově).



**Obr. 14.** Pamětice. Okrajový zlomek s kolkovaným obráceným C.

**Abb. 14.** Pamětice. Randscherbe mit eingestempelten umgekehrten C.



**Obr. 15.** Plumlov. Pohled na prozkoumaný objekt a výběr nálezů z jeho výplně.

**Abb. 15.** Plumlov. Blick auf das ausgegrabenen Objekt und Auswahl der Funde aus seiner Füllung.

Výplň prozkoumané jámy (obr. 15) poskytla nejen soubor běžné užitkové halštatské keramiky, ale i obdélnou kostěnou destičku zdobenou šesticí soustředných kroužků, která ponejvíce připomíná polotovar rozřad'ovače náhrdelníku (cf. např. Sankot 2009, Abb. 3:16–19, Abb. 6:3). Vedle střepů a třecího kamene, které byly zachráněny A. Gottwaldem z jam v hlínku tzv. knížecí cihelny před více jak sto lety (např. Gottwald 1931, 90), se tak jedná o další doklad sídlištních aktivit nositelů platěnické kultury na území dnešní středomoravské obce Plumlov.

Pavel Fojtík

## Literatura

- Gottwald, A. 1931:** *Můj archeologický výzkum. Prostějov.*
- Meduna, J. 1980:** *Die latènezeitlichen Siedlungen in Mähren.* Praha.
- Sankot, P. 2009:** Zum Fundstoff vom Berg Rubín (Nordwestböhmen) und der Bedeutung des Fundorts in der Hallstatt- und Frühlatènezeit. K nálezu fondu z hradiště Rubín a významu lokality v době halštatské a časně laténské. *Archeologické rozhledy* 61, 31–62, Praha.

## Resumé

Plumlov (Bez. Prostějov). „Nad Přehradou“. Die Lausitzer Urnenfelderkultur – Platěnice Kultur. Siedlung. Rettungsgrabung.

## POLEŠOVICE (OKR. UHERSKÉ HRADIŠTĚ)

„Nivy“. Doba halštatská. Doba laténská. Sídliště. Záchranný výzkum.

Podobně jako v minulých letech také v roce 2009 zde záchranný archeologický výzkum plynule navázal na těžební práce v prostoru místní pískovny (Lečbych 2010). Na této známé polykulturní lokalitě úrodného kraje středního Pomoraví (viz kapitola Neolit) bylo prozkoumáno cca 121 zahloubených objektů. Z typologického pojetí

byly v největším počtu zastoupeny křivkové jamky jako nezbytný doklad husté nadzemní zástavby z různých etap moravského pravěku. Druhou početnou skupinu nemovitých objektů představovaly zásobní jámy většinou pravidelně kruhového či oválného půdorysu, užšího hrdla a zahloubených stěn. Dále je z hlediska sídlištní architektury bezpochyby významné odкрытие pozůstatku laténské chaty obdélného půdorysu se dvěma křivkovými jamkami v kratších stěnách. Z nemovitých nálezů uskutečněných tímto záchranným výzkumem jde především o početné soubory keramiky. Oproti některým předchozím letům záchranný výzkum v roce 2009 nepřinesl žádné významnější drobné nálezy.

Marek Lečbych

## Literatura

**Lečbych, M. 2010:** Polešovice (okr. Uherské Hradiště), *Přehled výzkumů* 50, 312.

## Resumé

Polešovice (Uherské Hradiště Dist.). „Nivy“. A sunken hut from the La-Tène period and several more settlement features of the Iron Age were excavated.

## PROSTĚJOV (K. Ú. KRASIC, OKR. PROSTĚJOV)

Ulice J. B. Foerstra, „Višňovce“. KLPP – Platěnická kultura, doba laténská (LT A?). Sídliště. Záchranný výzkum.

V měsíci dubnu 2009 proběhl záchranný archeologický výzkum související s výstavbou domu s bytovými apartmány v Prostějově–Krasicích (parc. č. 259/2).

Lokalita samotná (ZM ČR, 1:10 000, list 24-24-12, okolí bodu o souřadnicích 113 mm od Z a 221 mm od J sekční čáry) se nachází v rovinatém terénu nivy říčky Hloučely, v jihozápadní části intravilánu města Prostějova. Nadmořská výška se v tomto prostoru pohybuje v rozmezí 236 až 238 metrů. Sprašové podloží kryjí mocná sídlištní souvrství s vrstvou hnědočerné ornice. Jedná se o severní okraj polní trati „Višňovce“ – polohy, která je známa archeologickými nálezy již od počátku 20. století (např. Šrot 1975, 64). V letech 1997 až 1998 (např. Procházková 1999; Procházková, Prudká 1998) a následně i v roce 2007 (Šmíd 2008) bylo prokázáno výrazné osídlení místa komplexem lužických popelníkových polí, a to z průběhu celého jeho trvání, tj. od počátků mladší doby bronzové až do pozdně halštatského období.

Celkem bylo prozkoumáno 8 sídlištních objektů, z nichž sedm náleží platěnické kultuře starší doby železné a jeden pak zřejmě časně laténskému období. Zvláštní pozornosti si zaslouží především halštatský objekt K 500 (obr. 16 vlevo), který můžeme označit za zásobní jámu – silo a jeho objem stanovit na cca 10 m<sup>3</sup>. Jeho výplň poskytla, vedle velmi početné kolekce keramiky platěnické kultury, též torzo hliněné přenosné pícky, „ochrany ohně“ či vykuřovadla (obr. 16 vpravo), tedy poněkud zvláštního předmětu, který se v kontextu halštatských sídlišť objevuje spíše ojediněle (například Venclová 2008, 114, obr. 69:4–5).

Pavel Fojtík