

# PŘEHLED VÝZKUMŮ

51



Brno 2010

# PŘEHLED VÝZKUMŮ

## Recenzovaný časopis *Peer-reviewed journal*

Ročník 51  
*Volume 51*

Číslo 1–2  
*Issue 1–2*

**Předseda redakční rady**  
**Head of editorial board**

Pavel Kouřil

**Redakční rada**  
**Editorial Board**

Herwig Friesinger, Václav Furmánek, Janusz K. Kozłowski,  
Alexander Ruttikay, Jiří A. Svoboda, Jaroslav Tejral, Ladislav Veliačik

**Odpovědný redaktor**  
**Editor in chief**

Petr Škrdla

**Výkonná redakce**  
**Assistant Editors**

Soňa Klanicová, Marián Mazuch, Ladislav Nejman, Olga Lečbychová,  
Rudolf Procházka, Jiří Juchelka, Lubomír Šebela

**Technická redakce, sazba**  
**Executive Editors, Typography**

Pavel Jansa, Ondřej Mlejnek

**Software**  
**Software**

Spencer Kimball, Peter Mattis, GIMP Development Team 2008: GNU  
Image Manipulation Program, 2.6.1  
GRASS Development Team 2008: Geographic Resources Analysis  
Support System, 6.3.0  
Kolektiv autorů 2008: Inkscape, 0.46  
Kolektiv autorů 2005: L<sup>A</sup>T<sub>E</sub>X 2<sub>ε</sub>

**Fotografie na obálce**  
**Cover Photography**

Bronzové artefakty nalezené v depotech na hradišti „Tabulová hora“  
u Klentnice. Srov. studii A. Navrátila. Foto J. Špaček.  
*A foto of bronze artifacts found in hoards in the hill fort „Tabulová  
hora“ near Klentnice. See the study of A. Navrátil. Photo by J. Špaček.*

**Adresa redakce**  
**Adress**

Archeologický ústav AV ČR, Brno, v. v. i.  
Královopolská 147  
612 00 Brno  
E-mail: [pv@iabrno.cz](mailto:pv@iabrno.cz)

Webové stránky s pokyny pro autory: <http://www.iabrno.cz/pv>

ISSN 1211-7250

MK ČR E 18648

Vydáno v Brně roku 2010

Copyright ©2010 Archeologický ústav AV ČR, Brno, v. v. i. and the authors.

# Doba římská a doba stěhování národů

## Roman Age and Migration Period

### Römische Kaiserzeit und Völkerwanderungszeit

---

#### **BLAŽOVICE (OKR. BRNO-VENKOV)**

##### **„Pod Kostelem“. Doba římská. Sídliště. Záchraný výzkum.**

V květnu až říjnu roku 2009 uskutečnili pracovníci ÚAPP Brno, v. v. i., záchraný archeologický výzkum v polní trati „Pod Kostelem“ v souvislosti s budováním nových komunikací, inženýrských sítí a rodinných domů (viz kap. Doba železná). Část sídlištních objektů byla na základě získaného materiálu předběžně datována do doby římské.

*Michal Přichystal*

#### **Resumé**

Blažovice (Bez. Brno-venkov), „Pod kostelem“. Bei der Rettungsgrabung wurde die römerzeitliche Siedlung abgedeckt.

#### **HRUBÁ VRBKA (OKR. HODONÍN)**

##### **„Za Bařinou“. Starší doba římská (B2–B2/C1). Sídliště.**

Zjišťovací výzkum v srpnu 2009 odhalil kromě laténské osídlení především doklady sídlištních aktivit Germánů ze sklonku starší doby římské (podrobnosti k výzkumu viz heslo Hrubá Vrbka v kap. Doba železná).

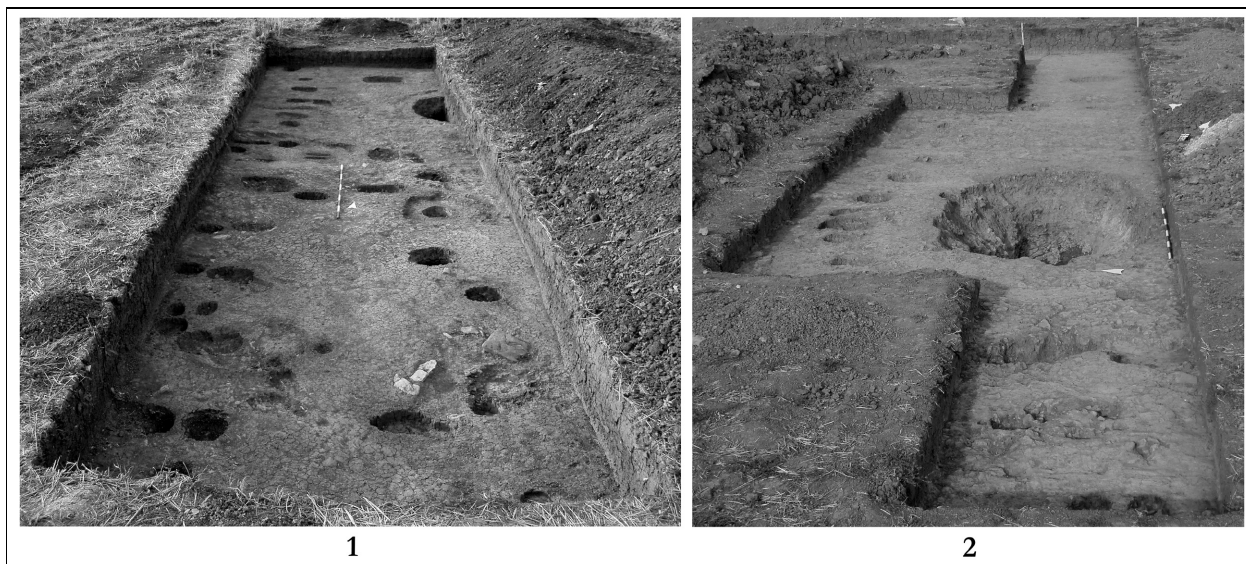
V sondě S1 o rozměrech 15×3,8 m se v hloubce pouhých 15–20 cm pod povrchem podařilo identifikovat kulturní vrstvu (K 101) o mocnosti 20–35 cm s poměrně bohatým nálezovým fondem, který tvoří především keramika, mazanice a zvířecí kosti. Do podloží v sondě S1 bylo zahlobeno celkem 42 objektů, z nichž 4 můžeme označit jako sídlištní jámy (obj. 529, 552, 556 a 562), zbylých 38 objektů reprezentují různě hluboké kúlové a sloupové jámy, které bohužel nevykazují žádné evidentní koncentrace ani systematiku jejich rozmístění v ploše (obr. 1:1). Byla tedy zachycena pravděpodobně obytná část sídliště s nadzemními objekty. Několik blíže určitelných zlomků germánské a římsko-provinciální keramiky dovolují datovat nálezy ze sondy S1 obecně do doby římské.

V sondě S2 (nepravidelného tvaru o délce 20 m) byly odkryty dva rozsáhlé sídlištní zahlobené objekty (obj. 505 – laténský zahlobený objekt a 507 – pec z doby římské), dále menší pec (obj. 508), mělká sídlištní jáma (obj. 506) a 20 kúlových jamek (obr. 1:2). Nejvýraznější komponentou je bezpochyby část výrobního areálu osady, kterému dominuje zahlobený objekt 507 oválného půdorysu orientovaný ve směru V–Z o rozměrech

400×210 cm (obr. 2). Stěny objektu se shora mírně svažovaly dolů a posléze přecházely téměř kolmo k zarovnanému dnu v hloubce 125 cm od úrovně podloží. Objekt tak nabývá nepravidelně neckovitý (nálevkovitý) profil, který je typický pro výrobní zařízení označované jako vápenické pece (Uschmann 2006, 10). Manipulační prostor pece se nacházel v západní části s mírnějším svažováním stěn a koncentrací uhlíků, zatímco vlastní vypalovací komora ve východní části objektu byla přímo vtešána do zpevněného flyšového podloží. Aktivita související s technologií výroby vápna potvrdila také nálezová situace ve vypalovací komoře – nade dnem ležely bělošedé vápenité vrstvy silně promísené uhlíky (K 178, 179, 181) a červeně propálená jílovitá vrstva s kousky mazanice a kamenů (K 180), o celkové mocnosti 20 cm. Chemická fázová analýza odebraných vzorků z těchto vrstev doložila působení teploty kolem 700°C s tím, že se s vysokou pravděpodobností jedná o výrobní odpad po pálení vápna (analýzu provedli L. Prokeš a P. Musilová z Ústavu chemie, PřF MU Brno). Na okraji objektu byly zachyceny dvě kúlové jamky, které mohou být součástí její nadzemní konstrukce. Z každého kontextu výplně vápenické pece byl pomocí mobilní plavicí linky získán reprezentativní vzorek hlíny s četnými nálezy uhlíků a rostlinných makrozbytků. Předběžné výsledky odhalily pěstování pestrého sortimentu obilnin od ovsy, ječmene a prosa až po čtyři druhy pšenice, ale také užívání planých druhů dřevin jako dřínu, trnky nebo bezu (Kočár 2009). Nově objevená pec se typologicky nejvíce přibližuje vápenickým pecím z Prahy-Bubenče (Bureš 1989, 63–66, obr. 2–3), Berlína–Neukölln nebo Briesnig (Uschmann 2006, 11, 146, 147, Abb. 2, Taf. 3). Ložiska vápence se v okolí lokality vyskytují hojně, většinou ve vrcholových partiích Bílých Karpat.

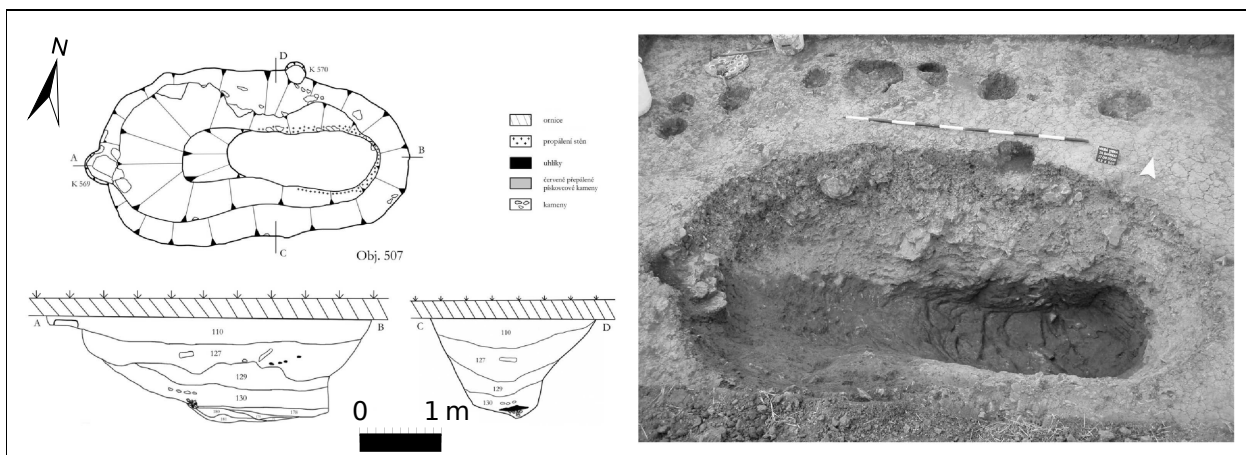
Západně od objektu 507 se nacházela menší volně stojící pec (obj. 508) o rozměrech 170×70 cm, orientovaná delší osou ve směru S–J, skládající se ze dvou zahlobených jam spojených úzkou šjíjí. Mohla sloužit k tepelné úpravě potravin nebo k různým hospodářským účelům (např. sušení, ohřívání atd.).

V bezprostřední blízkosti obou objektů bylo objeveno celkem 20 kúlových jam. Většina z nich tvoří linii, která v odkryté části sondy v délce asi 7 m kopíruje téměř celou delší severní stranu vápenické pece. Další koncentrace kúlových jam byla odkryta západně od pece 508. Jde o pozůstatek blíže neurčitelných nadzemních konstrukcí (stavby, přestřešení atd.), které mohly být součástí před-



Obr. 1. Hrubá Vrbka. 1 – sonda S1, 2 – sonda S2.

Abb. 1. Hrubá Vrbka. 1 – Sonde S1, 2 – Sonde S2.



Obr. 2. Hrubá Vrbka. Vápenická pec z doby římské (obj. 507).

Abb. 2. Hrubá Vrbka. Kalkbrennofen aus der römischen Kaiserzeit (feature nr. 507).

pokládaného většího výrobního areálu, reprezentovaného zejména vápenickou pecí.

Nálezový soubor z objektů sondy S2 není příliš bohatý. Ve výplni vápenické pece se našla bronzová jehla s ouškem, drobná tordovaná bronzová jehlička se zahnutou hlavičkou (háček vřetena) a podlouhlý skleněný korálek z tmavě modrého skla. Zbývající nálezy z obj. 507, 508 a kúlových jamek reprezentuje téměř výhradně germánská keramika. Převažuje běžná užitková, hrubě provedená silnostěnná keramika hrncovitých tvarů, zdobená nejčastěji nehtovými a trojúhelníkovitými vrypy, šikmými záseky, rytými liniemi, ojediněle i hřebenovými půlobloučky, širokými žlábků nebo plastickou lištou. Jde o typický inventář výrazného sídlištního horizontu datovaného nejčastěji do pozdního stupně B2 až B2/C1, což odpovídá převážně druhé polovině 2. století (Tejral 2008, 70–74). Odlišuje se pouze nález části hrubé hrncovité nádoby s výzdobou řady prstových důlků na okraji z pece 508, která odpovídá spíše horizontu pozdní doby

římské (Tejral 1989, 79, obr. 1:8, 11; Varsik 2003, 171, Abb. 19).

Martin Ďuga, Michal Polák, Dagmar Vachútová,  
Jaromír Šmerda, Tomáš Zeman

## Literatura

- Bureš, M. 1989:** Pec na pálení vápna laténsko-římského horizontu v Bubenči, *Archaeologica Pragensia* 10, 63–76.
- Kočár, P. 2009:** Hrubá Vrbka (okr. Hodonín). Nálezová zpráva o archeobotanické makrozbytkové analýze. Rkp. nálezové zprávy, č.j. 59/09. Plzeň.
- Tejral, J. 1989:** K otázce pozdně římských sídlišť „zlechovského typu“. *Časopis Moravského muzea, vědy společenské* LXXIV, 77–88.
- Tejral, J. 2008:** Ke zvláštnostem sídlištního vývoje v době římské na území severně od středního Dunaje.

In: E. Droberjar, B. Komoróczy, D. Vachútová (eds.): *Barbarská sídliště. Chronologické, ekonomické a historické aspekty jejich vývoje ve světle nových archeologických výzkumů*. Brno, 67–98.

**Uschmann, K. - U. 2006:** *Kalkbrennöfen der Eisen- und römischen Kaiserzeit zwischen Weser und Weichsel. Befunde – Analysen – Experimente*. Berliner Archäologische Forschungen Bd. 3. Berlin 2006.

**Varsik, V. 2003:** Velký Meder und Bratislava-Trnávka: zwei germanische Siedlungen im Vorfeld des pannonischen Limes (Befunde und Chronologie: eine Übersicht). In: *Stadt und Landschaft in der Antike. Anodos – Supplementum 3*, 153–196.

## Resumé

Hrubá Vrbka (Bez. Hodonín). „Za Bařinou“. Ältere Römische Kaiserzeit (B2–B2/C1). Siedlung. Feststellungsgrabung.

## HRUBČICE (OKR. PROSTĚJOV)

„Ostrov“. Doba římská. Sídliště. Povrchový průzkum. Uložení: Muzeum Prostějovska v Prostějově.

V průběhu povrchového průzkumu známého polykulturního sídliště situovaného v poloze „Ostrov“ (podrobnější charakteristika lokality – viz oddíl Doba bronzová), byla získána větší kolekce kovových předmětů. Výrazně zastoupenou komponentou námi hodnoceného souboru jsou artefakty doby římské.

K dispozici máme hned dvě bronzové spony, které můžeme díky propracovanému typologicko-chronologickému třídění velmi dobře datovat. První je

exemplář dvojdílné spony s hrotitou patkou (obr. 3:1; srov. Peškař 1972, 126, Taf. 44:6, spona z Kostelce na Hané) řazený do průběhu 4. století. Jak ze zmíněného kosteleckého pohřebiště, tak i ze starších nálezů právě z hrubčického „Ostrova“, pocházejí i další spony s hrotitou patkou, tentokrát však jednodílné a vývojově snad i o něco starší, kladené do konce 3. a na počátek 4. století. V Almgrenově typologii (Almgren 1923), orientované především na provinciální produkci a barbarské formy, však bližší analogii k našemu nálezu postrádáme. Druhý lze, především s ohledem na absenci vinutí, přiřadit jen poněkud obecněji, a to ke sponám výrazně profilovaným (obr. 3:2; srov. Peškař 1972, 76–80, Taf. 11:1–7), které jsou datovány do poloviny 2. století po Kristu.

Poslední drobný bronz můžeme interpretovat jako trn destičkovité ostruhy (obr. 3:3), kdy se však užitý materiál poněkud odlišuje od obecně uplatněného železa (srov. např. Kolník 1980).

1. Torzo bronzové dvojdílné spony s hrotitou patkou. Délka 79 mm, inv. č. 244250 (obr. 3:1).
2. Fragment bronzové, patrně výrazně profilované spony. Délka 38 mm, inv. č. 244246 (obr. 3:2).
3. Bronzový trn destičkovité ostruhy. Délka 38 mm, inv. č. 244247 (obr. 3:3).

Pavel Fojtík, Miroslav Popelka

## Literatura

**Almgren, O. 1923:** *Studien über nordeuropäischen Fibelformen der ersten nachchristlichen Jahrhunderte mit Berücksichtigung der provinzialrömischen und südrussischen Formen*. Mannus-Bibliothek vol. 32. Leipzig.

**Kolník, T. 1980:** *Römerzeitliche Gräberfelder in der Slowakei. Teil 1*. Archaeologica Slovaca-Fontes Tom. XIV. Bratislava.

**Peškař, I. 1972:** *Fibeln aus der römischen Kaiserzeit in Mähren*. Praha.

## Resumé

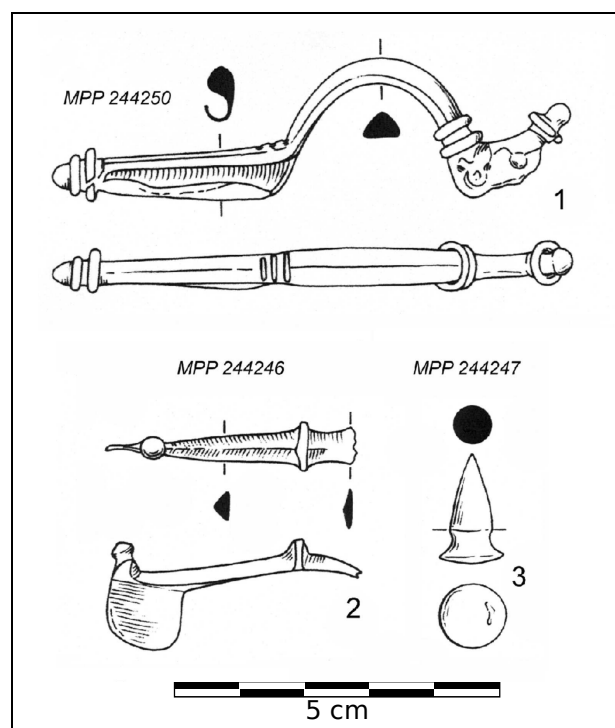
Hrubčice (Bez. Prostějov). „Ostrov“. Römische Kaiserzeit. Siedlung, Bronzefunde. Oberflächensammlung.

## HULÍN (OKR. KROMĚŘÍŽ)

„U Obrázku“. 2. století n. l. Krátkodobý římský vojenský tábor. Sondování průběhu fortifikace.

Lokalizace: 49°19'45.052"N, 17°28'39.842"E.

V březnu 2009 se uskutečnily sondáže za účelem doplnění poznatků o podobě krátkodobého římského tábora na rozhraní katastrů Hulína a Pravčic. Severní průběh příkopu krátkodobého tábora byl objeven na podzim roku 2006 během předstihového výzkumu Hulín-Pravčice 1 vyvolaného stavbou silnice R 55 v trati „U Obrázku“. V následujícím roce byla odkryta severní brána a v roce 2008 došlo ke zjištění jižního průběhu fortifikace a části brány a také k dalšímu sondování této strany opevnění. Severní a jižní strana ležely ve vzdálenosti 493 m. Zůstala tedy otázka polohy východní či západní strany.



Obr. 3. Hrubčice. Kovové předměty z doby římské.

Abb. 3. Hrubčice. Metallische Gegenstände aus der römischen Kaiserzeit.