

PŘEHLED VÝZKUMŮ

51



Brno 2010

PŘEHLED VÝZKUMŮ

Recenzovaný časopis *Peer-reviewed journal*

Ročník 51
Volume 51

Číslo 1–2
Issue 1–2

Předseda redakční rady
Head of editorial board

Pavel Kouřil

Redakční rada
Editorial Board

Herwig Friesinger, Václav Furmánek, Janusz K. Kozłowski,
Alexander Ruttikay, Jiří A. Svoboda, Jaroslav Tejral, Ladislav Veliačik

Odpovědný redaktor
Editor in chief

Petr Škrdla

Výkonná redakce
Assistant Editors

Soňa Klanicová, Marián Mazuch, Ladislav Nejman, Olga Lečbychová,
Rudolf Procházka, Jiří Juchelka, Lubomír Šebela

Technická redakce, sazba
Executive Editors, Typography

Pavel Jansa, Ondřej Mlejnek

Software
Software

Spencer Kimball, Peter Mattis, GIMP Development Team 2008: GNU
Image Manipulation Program, 2.6.1
GRASS Development Team 2008: Geographic Resources Analysis
Support System, 6.3.0
Kolektiv autorů 2008: Inkscape, 0.46
Kolektiv autorů 2005: L^AT_EX 2_ε

Fotografie na obálce
Cover Photography

Bronzové artefakty nalezené v depotech na hradišti „Tabulová hora“
u Klentnice. Srov. studii A. Navrátila. Foto J. Špaček.
*A foto of bronze artifacts found in hoards in the hill fort „Tabulová
hora“ near Klentnice. See the study of A. Navrátil. Photo by J. Špaček.*

Adresa redakce
Adress

Archeologický ústav AV ČR, Brno, v. v. i.
Královopolská 147
612 00 Brno
E-mail: pv@iabrno.cz

Webové stránky s pokyny pro autory: <http://www.iabrno.cz/pv>

ISSN 1211-7250

MK ČR E 18648

Vydáno v Brně roku 2010

Copyright ©2010 Archeologický ústav AV ČR, Brno, v. v. i. and the authors.

HORKA NAD MORAVOU (OKR. OLMOUC)

Kostel sv. Mikuláše, parc. č. 2. KLPP – slezská a platěnická fáze. Sídliště (?). Záchraný výzkum.

Při výkopech pro odvlhčení vnějšího základového zdiva kostela sv. Mikuláše byl dokumentován středověký zahloubený objekt. Výplň objektu obsahovala také keramiku pravěkou. Mezi atypickými zlomky datovatelnými obecně do doby bronzové byly také střepy s charakteristickou výzdobou slezské či platěnické fáze kultury lužických popelnicových polí (blíže k výzkumu viz kapitola Středověk a novověk).

Hana Dehnerová

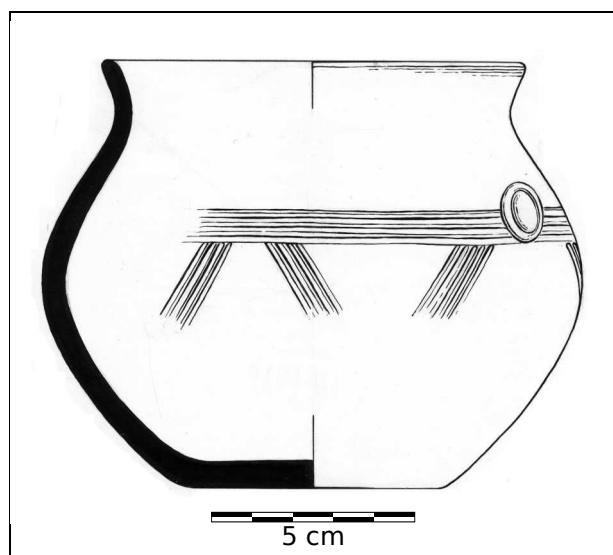
Resumé

Horka nad Moravou (Bez. Olomouc), St. Nicolas Kirche, Parzellennr. 2. Spätbronzezeit, Lausitzer Urnenfelderkultur. Siedlung (?). Rettungsgrabung.

HRUBČICE (OKR. PROSTĚJOV)

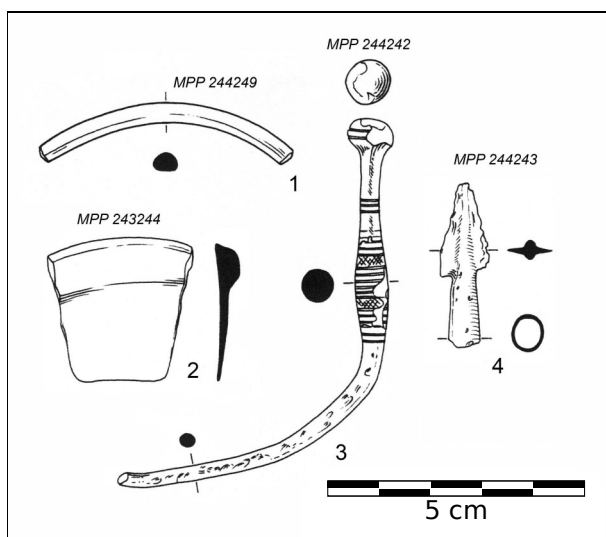
„Ostrov“. KLPP. Sídliště, bronzové předměty. Povrchový průzkum.

Osídlenou polohu (ZM ČR, 1:10 000, list 24-24-14, širší okolí bodu o souřadnicích 67 mm od Z a 13 mm od J sekční čáry) najdeme na levobřežní terase říčky Valové, přesněji na vyvýšenině, která je od severu lemována výraznou sníženinou a od jihu pak inundací říčky Valové. Při jarním tání sněhu tak mohlo návrší opravdu vzbuzovat dojem „ostrova“, jak i sám jeho název nasvědčuje. Nadmořská výška místa činí cca 205 metrů. Poloha „Ostrov“ u Hrubčic je známou archeologickou lokalitou, kterou do literatury poprvé uvedl archeolog I. L. Červinka (1900, 76–77; 1902, 294). Z uvedených prací se dovídáme, že první cílené výkopy na rozsáhlém návršíčku jmenovaný badatel realizoval již v roce 1899. V početných kolekcích keramického materiálu bylo prokázáno osídlení lidem lužických popelnicových polí, doby latén-



Obr. 3. Holešov–Všetuly – nádoba z hrobu č. 4.

Abb. 3. Holešov–Všetuly – keramisches Gefäß aus dem Grab 4.



Obr. 4. Hrubčice, okr. Prostějov, „Ostrov“. Bronzové předměty kultury lidu lužických popelnicových polí.

Abb. 4. Hrubčice, okr. Prostějov, „Ostrov“. Bronzegegenstände der Lausitzer Urnenfelderkultur.

ské a zejména pak doby římské. S touto hrubčickou lokalitou se poté setkáváme v odborných archeologických statích dosti často, a to nejen z pera A. Gottwalda (např. 1905; 1924, 118–119), ale i dnešních autorů, mnohdy našich předních specialistů na problematiku středoevropské doby římské (namátkou např. Peškař 1978, tab. III:3, tab. V:20; Tejral 1993, mapa 29 na str. 463).

Na podzim roku 2009 byly při návštěvě lokality zjištěny početné drobné výkopy mnohdy na povrchu obsahující recentní kovové artefakty (kovové uzávěry veterinárních vakcín, dna brokových nábojnic apod.) nebo i beztvare slitky bronzů, které dokládají intenzivní aktivity amatérských hledačů s detektory kovů. Tento fakt byl impulsem k několikrát opakované prospekci, o časovém rozsahu cca 5 hod., provedené detektory Garrett ACE 250 se standardní cívkou 9 × 6" a White's Classic ID model Blue Max 950. Výsledkem tohoto počínání byla až překvapivě početná kolekce artefaktů poměrně vysoké výpovědní hodnoty, která chronologicky zcela reflektuje naše dosavadní poznatky o pravěkém a raně historickém osídlení místa.

Z bronzů obecněji datovatelných do doby lužických popelnicových polí je nám oporou k bližšímu zařazení především bronzová jehlice typu Deinsdorf, varianty s liniovou výzdobou (Říhovský 1979, 74–84). Ta se vyskytuje zejména v celcích mladšího mohylového období, v počátcích popelnicových polí, ale i později. Ač byla dříve brána za průvodní prvek počínající středoevropské mladší doby bronzové, je dnes považována za typ chronologicky spíše méně signifikantní (např. Salaš 2005, 107).

1. Část deformované a při konci jehly odlomené masivní bronzové jehlice typu Deinsdorf, var. s liniovou výzdobou (Říhovský 1979, 74–84). Deform. délka 71 mm, rozvinutá délka 107 mm. Muzeum Prostějovska v Prostějově, inv. č. 244242 (obr. 4:3).
2. Šipka s tulejkou a trojúhelníkovitým břitem, na tulejce zřetelné odlévací švy a drobný otvor po vzdu-